

Автоматический сенсорный смеситель KSITEX M-8907

Инструкция пользователя

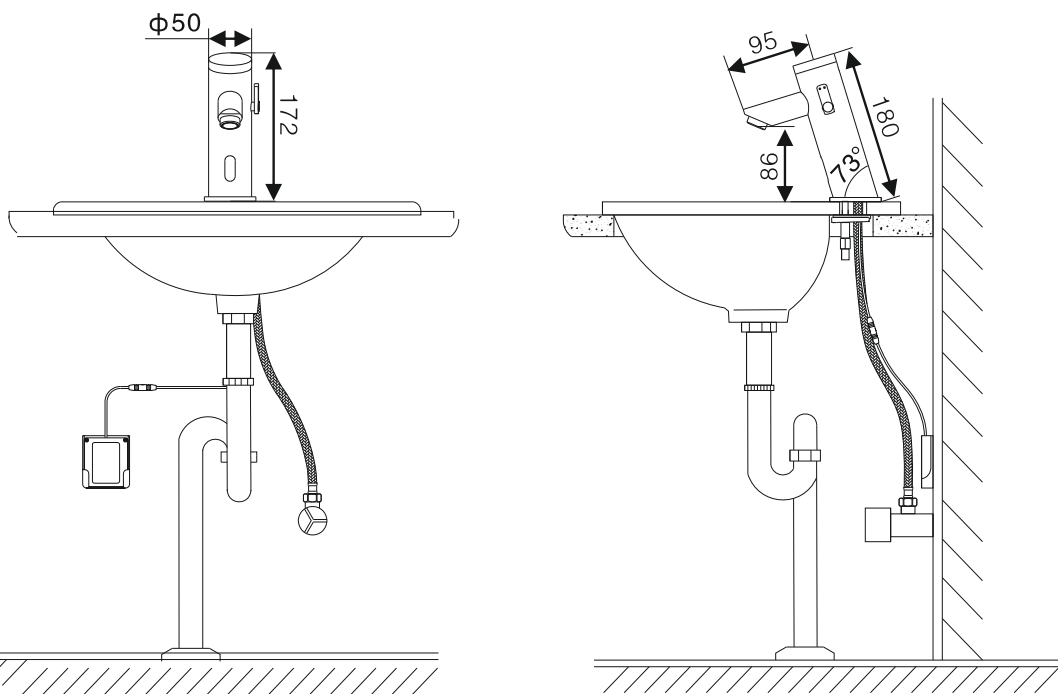
The logo for ksitex features a stylized signal icon on the left, consisting of four vertical bars of increasing height from left to right. To the right of this icon, the word "ksitex" is written in a bold, lowercase, sans-serif font.

В конструкцию дозатора производителем могут
вноситься конструктивные изменения без предварительного уведомления

Будьте внимательны при распаковке изделия:

- не роняйте и не ударяйте изделие, внутри его электронные устройства;
- проверьте комплектность товара. В случае возникновения каких-либо вопросов обратитесь к Вашему дилеру.

Схема установки



Размеры в мм.

Модель	8907
Размеры	172mmx60mmx175mm
Питание	6 Вольт
Рабочее давление	0.05МПа-0.7МПа
Температура воды	0.1-60°C
Температура среды	0.1-60°C
Диаметр трубы	1/2 дюйма
Расход воды	10 Л/мин (при давлении 0,3 Мпа)

Преимущества

Экономия воды:

Вода будет течь только в случае, когда руки помещены в зону реагирования сенсора, как только руки будут удалены - поток остановится. Это способствует значительной экономии воды.

Гигиена:

При использовании смесителя нет необходимости касаться любых его частей, что исключает риск передачи бактерий.

Интеллектуальное управление:

Контроль работы смесителя обеспечивает ограничение протока воды максимально одной минутой, даже когда неподвижные объекты все еще в пределах реагирования сенсора.

Регулируемое расстояние:

Расстояние, на котором реагирует сенсор, можно отрегулировать.

Защитная сетка:

Защитную сетку можно снять и очистить в случае необходимости.

Обратный клапан:

Обратный клапан уже встроен внутри корпуса крана.

Регулятор температуры:

Температура воды регулируется на кране.

Продуманный дизайн:

Блок батареек находится вне смесителя для удобной замены батареек; Водонепроницаемое исполнение; Мини би-стабильный электромагнитный клапан внутри смесителя с антиблокировочным устройством.

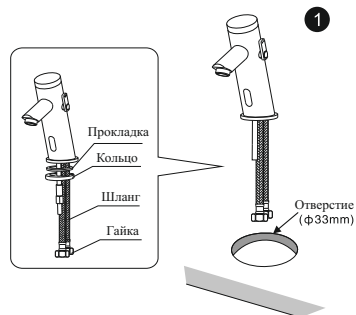
ОБРАТИТЕ ВНИМАНИЕ ПЕРЕД УСТАНОВКОЙ:

Чтобы сохранить работу изделия эффективной и продлить срок службы обратите внимание на следующее:

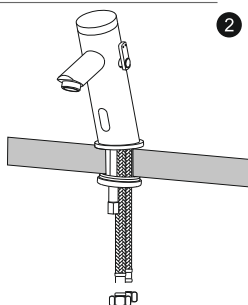
1. Пожалуйста, прочитайте данное руководство перед использованием.
2. Обязательно установите фильтр тонкой очистки воды на трубопроводе перед смесителем, промойте все шланги и трубопроводы, попадание посторонних частиц приведет к поломке смесителя.
3. Используйте хорошего качества батарейки и не используйте новые батарейки совместно с использованными.
4. Не устанавливайте смеситель напротив зеркала или других легко отражающих объектов, а так же в зоне действия аналогичных сенсорных устройств.

Установка

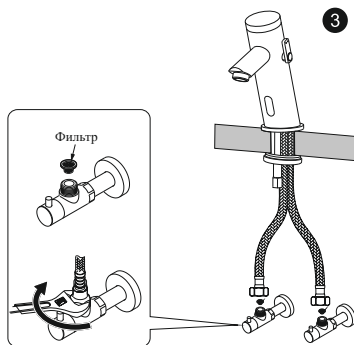
- Открутите крепежную гайку с шпильки и снимите пластиковое кольцо, резиновая прокладка должна остаться на смесителе.
- Установите смеситель в отверстие на раковине



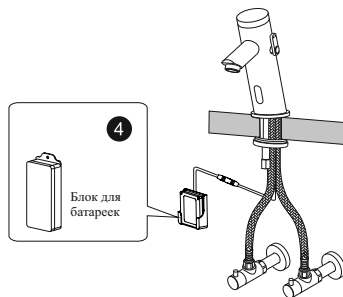
- Снизу наденьте на шпильку пластиковое кольцо и затяните крепежной гайкой.
- Для затягивания крепежной гайки используйте трубчатый ключ.



- Перед смесителем обязательно используйте фильтр очистки воды.



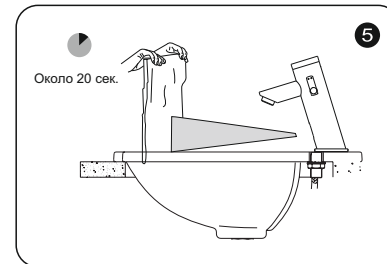
- Подключите блок батареек к кабелю от смесителя.
- Установка завершена.



Настройка

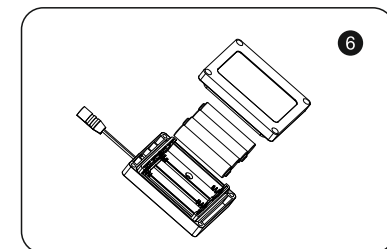
Настройка сенсорного расстояния

Заводская настройка сенсора-16 см. В случае необходимости изменить данную настройку, перед включением питания установите на нужном расстоянии от смесителя препятствие и удерживайте в течение 20 секунд после подключения питания. Смеситель автоматически настроит чувствительность сенсора на это расстояние.



Замена батареек

- Световой индикатор будет мигать 3 раза в секунду, когда уровень заряда батареи станет слишком низким. Замените батарейки.
- Используйте четыре батареи АА. Не использовать вместе старые и новые батарейки.
- Отвинтите крышку блока и замените батарейки, учитывая полярность.
- Закройте крышку и прикрутите коробку на место.

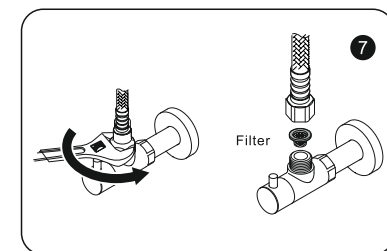


Очистка фильтра

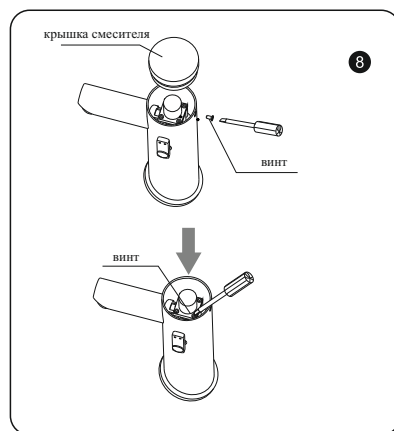
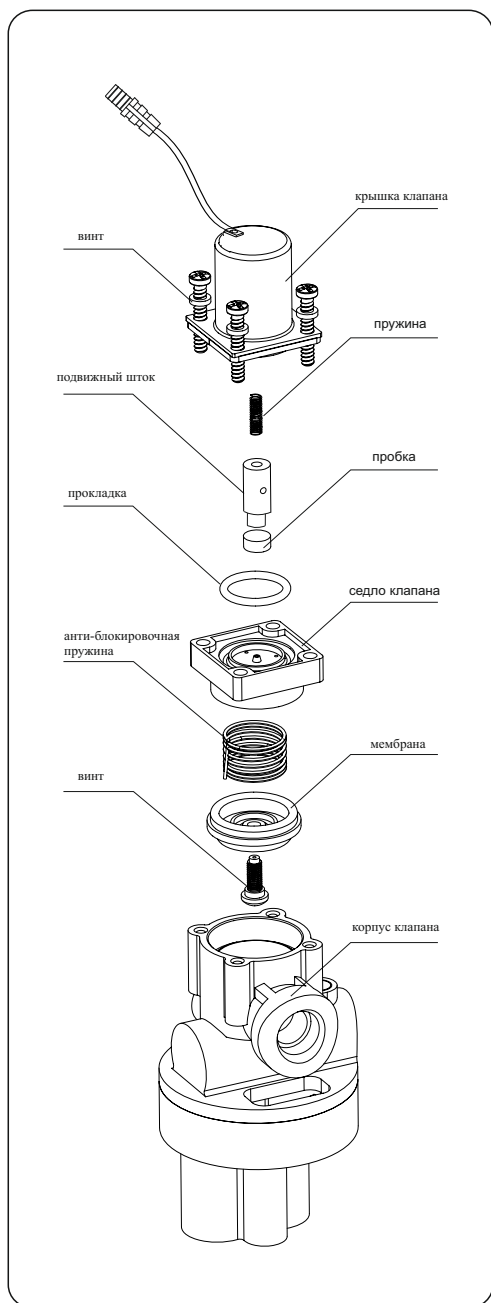
Фильтр воды следует чистить один раз в полгода, либо при уменьшении напора воды вследствие загрязнения фильтра..

Последовательность действий:

- Перекройте кран на входе воды и открутите гайки на гибких шлангах. Снимите фильтр.
- Используйте мягкую щетку и воду, чтобы очистить грязь с фильтра. Установите фильтр на место и затяните шланги.
- Откройте кран подачи воды.



Очистка электромагнитного клапана



1. Перекройте подачу воды на смеситель. Отвинтите стопорный винт и снимите крышку смесителя.
2. Отвинтите четыре винта, крепящие крышку клапана (рис. 8).
3. Выньте электромагнитный клапан из смесителя; снимите резиновую мембрану, промойте ее и посадочное отверстие на корпусе клапана.
4. Проверьте движение штока, убедитесь, что ничего не мешает пробке.
5. Проверьте, нет ли каких-либо частиц в седле клапана и очистите его.
6. После очистки электромагнитный клапан собрать в последовательности, как на рис.8
7. После сборки откройте кран, подающий воду на смеситель.



ВНИМАНИЕ

Перед разборкой смесителя не забудьте отключить питание

Неисправности и техническое обслуживание

Проблема: Индикатор не работает

Причина отказа: отказ сенсора | малое сенсорное расстояние | отсутствие питания
 Решение: замена сенсора | отрегулировать повторно | проверить батарейки

Проблема: Индикатор постоянно мигает медленно

Причина отказа: сенсорное расстояние большое | препятствие перед сенсором
 Решение: отрегулировать повторно | удалить

Проблема: Индикатор постоянно мигает быстро

Причина отказа: низкий заряд батареек
 Решение: заменить батарейки

Проблема: Нет подачи воды

Причина отказа: отсутствие воды в системе | загрязнение в клапане | загрязнен фильтр
 Решение: очистить клапан | очистить фильтр

Проблема: Подача воды не прекращается

Причина отказа: попадание частиц в клапан | отказ клапана
 Решение: очистить клапан | заменить

Гарантийный талон

Марка прибора _____

Дата продажи _____

Подпись продавца _____

Претензий к внешнему виду прибора не имею.

С условиями гарантии ознакомлен.

Покупатель _____

СРОК ГАРАНТИИ 12 МЕСЯЦЕВ