

Инструкция по эксплуатации

Ручные гильотинные ножницы JET JGS-40N ITA373177

Цены на товар на сайте:

<http://www.vseinstrumenti.ru/stanki/gilotini/ruchnye/sabelnye-gilotiny/jet/jgs-40n-ita373177/>

Отзывы и обсуждения товара на сайте:

<http://www.vseinstrumenti.ru/stanki/gilotini/ruchnye/sabelnye-gilotiny/jet/jgs-40n-ita373177/#tab-Responses>

JET

JGS-40N

РУЧНЫЕ ГИЛЬОТИННЫЕ НОЖНИЦЫ

GB

Operating Instructions

D

Gebrauchsanleitung

F

Mode d'emploi

RUS ✓

Инструкция по эксплуатации



Walter Meier AG
WMH Tool Group AG, Bahnstrasse 24, CH-8603 Schwerzenbach
Walter Meier (Fertigung) AG, Bahnstrasse 24, CH-8603 Schwerzenbach
Walter Meier (Tool) AG, CH-8117 Fälladen
www.jettools.com; info@jettools.com
Tel. +41 (0) 44 806 47 48
Fax +41 (0) 44 806 47 58

Фирма-импортер ООО «ИТА-СПб»
Санкт-Петербург, Складской проезд, д. 4а, тел.: +7 (812) 334-33-28
Московский офис ООО «ИТА-СПб»
Москва, Переведеновский переулок, д. 17, тел.: +7 (495) 660-38-83
www.jettools.ru; info@jettools.ru

M-ITA373177...11/10

Инструкция по эксплуатации ручных гильотинных ножниц модели JGS-40N

Уважаемый покупатель,

Большое спасибо за доверие, которое Вы оказали нам, купив наш новый станок серии JET. Эта инструкция разработана для владельцев и обслуживающего персонала ручных гильотинных ножниц мод. JGS-40N с целью обеспечения надежного пуска в работу и эксплуатации станка, а также его технического обслуживания. Обратите, пожалуйста, внимание на информацию этой инструкции по эксплуатации и прилагаемых документов. Полностью прочитайте эту инструкцию, особенно указания по технике безопасности, прежде чем Вы смонтируете станок, запустите его в эксплуатацию или будете проводить работы по техническому обслуживанию. Для достижения максимального срока службы и производительности Вашего станка тщательно следуйте, пожалуйста, нашим указаниям.

1. ГАРАНТИЙНЫЕ ОБЯЗАТЕЛЬСТВА JET

Компания JET стремится к тому, чтобы ее продукты отвечали высоким требованиям клиентов по качеству и стойкости.

JET гарантирует первому владельцу, что каждый продукт не имеет дефектов материалов и дефектов обработки, а именно:

2 ГОДА ГАРАНТИИ JET В СООТВЕТСТВИИ С НИЖЕПЕРЕЧИСЛЕННЫМИ ГАРАНТИЙНЫМИ ОБЯЗАТЕЛЬСТВАМИ.

1.1 Гарантийный срок 2 (два) года со дня продажи. Днем продажи является дата оформления товарно-транспортных документов и/или дата заполнения Гарантийного талона.

1.2 Гарантийный, а так же негарантийный и послегарантийный ремонт производится только в сервисных центрах, указанных в гарантийном талоне, или авторизованных сервисных центрах.

1.3 После полной выработки ресурса оборудования рекомендуется сдать его в сервис-центр для последующей утилизации.

1.4 Гарантия распространяется только на производственные дефекты, выявленные в процессе эксплуатации оборудования в период гарантийного срока.

1.5 В гарантийный ремонт принимается оборудование при обязательном наличии правильно оформленных документов: гарантийного талона, согласованного с сервис-центром образца с указанием заводского номера, даты продажи, штампом торговой организации и подписью покупателя, а так же при наличии кассового чека, свидетельствующего о покупке.

1.6 Гарантия не распространяется на:

- сменные принадлежности (аксессуары), например: сверла, буры; сверлильные и токарные патроны всех типов и кулачки и цанги к ним; подошвы шлифовальных машин и т.п. (см. список сменных принадлежностей (аксессуаров) JET);

- быстроизнашиваемые детали, например: угольные щетки, приводные ремни, защитные кожухи, направляющие и подающие резиновые ролики, подшипники, зубчатые ремни и колеса и прочее (см. инструкцию по оценке гарантийности и ремонта оборудования JET). Замена их является платной услугой;

- оборудование JET со стертым полностью или частично заводским номером;

- шнуры питания, в случае поврежденной изоляции замена шнура питания обязательна.

1.7 Гарантийный ремонт не осуществляется в следующих случаях:

- при использовании оборудования не по назначению, указанному в инструкции по эксплуатации;

- при механических повреждениях оборудования;

при возникновении недостатков из-за действий третьих лиц, обстоятельств непреодолимой силы, а так же неблагоприятных атмосферных или иных внешних воздействий на оборудование, таких как дождь, снег, повышенная влажность, нагрев, агрессивные среды и др.;

- при естественном износе оборудования (полная выработка ресурса, сильное внутреннее или внешнее загрязнение, ржавчина);

- при возникновении повреждений из-за несоблюдения предусмотренных инструкцией условий эксплуатации (см. главу «Техника безопасности»);

- при порче оборудования из-за скачков напряжения в электросети;

- при попадании в оборудование посторонних предметов, например песка, камней, металлических материалов или веществ, не являющихся отходами, сопровождающими применение по назначению;

- при повреждении оборудования вследствие несоблюдения правил хранения, указанных в инструкции;

- после попыток самостоятельного вскрытия, ремонта, внесения конструктивных изменений, несоблюдения правил смазки оборудования;

- при повреждении оборудования из-за небрежной транспортировки. Оборудование должно перевозиться в собранном виде в упаковке, предотвращающей механические или иные повреждения и защищающей от неблагоприятного воздействия окружающей среды.

1.8 Гарантийный ремонт частично или полностью разобранного оборудования исключен.

1.9 Профилактическое обслуживание оборудования, например: чистка, промывка, смазка, в период гарантийного срока является платной услугой.

1.10 Настройка, регулировка, наладка и техническое обслуживание оборудования осуществляются покупателем.

1.12 По окончании срока службы рекомендуется обратиться в сервисный центр для профилактического осмотра оборудования.

Эта гарантия не распространяется на те дефекты, которые вызваны прямыми или косвенными нарушениями, невнимательностью, случайными повреждениями, неквалифицированным ремонтом, недостаточным техническим обслуживанием, а также естественным износом.

Гарантия JET начинается с даты продажи первому покупателю.

JET возвращает отремонтированный продукт или производит его замену бесплатно. Если будет установлено, что дефект отсутствует или его причины не входят в объем гарантии JET, то клиент сам несет расходы за хранение и обратную пересылку продукта.

JET оставляет за собой право на изменение деталей и принадлежностей, если это будет признано целесообразным.

ПРЕДУПРЕЖДЕНИЕ!

Для вашей собственной безопасности прочитайте руководство пользователя перед началом эксплуатации гильотинных ножниц.

Эти гильотинные ножницы разработаны и предназначены для использования только должным образом подготовленным и опытным персоналом. Если вы не знакомы с правильной и безопасной эксплуатацией мульды и вальцовочной машины, не используйте их, пока не пройдете должную подготовку и обучение.

2. ТЕХНИКА БЕЗОПАСНОСТИ

1. **ДЕРЖИТЕ ОГРАЖДЕНИЕ НА МЕСТЕ** и в рабочем состоянии.

2. **ДЕРЖИТЕ ВСЕ ЧАСТИ ТЕЛА ПОДАЛЬШЕ**

ОТ ДВИЖУЩИХСЯ ДЕТАЛЕЙ. Избегайте нахождения любой части вашего тела вблизи ремней, резцов, шестеренок и пр.

3. **НЕ ПРЕВЫШАЙТЕ УСТАНОВЛЕННУЮ ПРОИЗВОДИТЕЛЬНУЮ** этих гильотинных ножниц.

4. **ДЕРЖИТЕ РАБОЧУЮ ЗОНУ В ЧИСТОТЕ.** Беспорядок на рабочем месте и на верстаке приводит к несчастным случаям.

5. **НЕ ПОДПУСКАЙТЕ БЛИЗКО ДЕТЕЙ.** Все посетители должны находиться на безопасном расстоянии от рабочей зоны.

6. **СДЕЛАЙТЕ РАБОЧУЮ МАСТЕРСКУЮ БЕЗОПАСНОЙ ДЛЯ ДЕТЕЙ** при помощи навесных замков, главных рубильников, либо убрав ключи запуска.

7. **НЕ ПЕРЕГРУЖАЙТЕ СТАНОК.** Он будет лучше и безопаснее работать на том уровне производительности, для которого предназначен.

8. **ИСПОЛЬЗУЙТЕ ПОДХОДЯЩИЙ СТАНОК.** Не заставляйте станок или приспособление делать ту работу, для которой он не предназначен.

9. **ОДЕВАЙТЕ ПОДХОДЯЩУЮ ОДЕЖДУ.** Не носите свободную одежду, перчатки, галстуки, кольца, браслеты, а также прочие украшения, которые могут попасть в подвижные части. Рекомендуется нескользящая обувь. Одевайте защитную косынку, чтобы закрыть длинные волосы.

10. **ВСЕГДА ИСПОЛЬЗУЙТЕ ЗАЩИТНЫЕ ОЧКИ.** Также используйте маску или респиратор, если при резке образуется пыль. Очки для ежедневной носки имеют только линзы, защищающие от удара, они не являются защитными очками.

11. **НЕ ТЕРЯЙТЕ РАВНОВЕСИЕ.** Всегда правильно ставьте ноги и следите за равновесием.

12. **ТЩАТЕЛЬНО ОБСЛУЖИВАЙТЕ ИНСТРУМЕНТ.** Поддерживайте инструмент в остром и чистом состоянии для оптимальной и безопасной эксплуатации. Следуйте инструкциям по смазке и замене аксессуаров.

13. **НИКОГДА НЕ ВСТАВАЙТЕ НА СТАНОК.** Может произойти серьезная травма, если станок опрокинется.

14. **ПРОВЕРЯЙТЕ НА НАЛИЧИЕ ПОВРЕЖДЕННЫХ ДЕТАЛЕЙ.** Перед дальнейшим использованием станка защитное ограждение или другая деталь станка, которая повреждена, должны быть тщательно проверены на предмет правильной работы и выполнение подразумеваемых функций, также проверьте выравнивание движущихся деталей, группу подвижных деталей, повреждения деталей, установку, и прочие условия, которые могут отразиться на его работе. Защитное ограждение или другая деталь, которая поврежде-

на, должны быть правильно отремонтированы или заменены.

15. ЛИСТОВОЙ МЕТАЛЛ ИМЕЕТ ОСТРЫЕ КРАЯ. Чтобы избежать порезов, обращайтесь с ним осторожно.

16. ДЕРЖИТЕ РУКИ И ПАЛЬЦЫ подальше от зоны перед тормозом и за тормозом.

17. НЕ ИСПОЛЬЗУЙТЕ СТАНОК для тех целей, которые отличаются от его предназначения.

18. НЕВЫПОЛНЕНИЕ всех этих предупреждений может привести к серьезным травмам.

19. ПЫЛЬ ОБРАЗУЕТСЯ при проведении шлифования, распиловке, полировке, сверлении и при других производственных операциях, она содержит химикаты, которые могут вызывать рак, врожденные пороки и нарушение репродуктивной функции. Вот некоторые примеры этих химикатов:

- Свинец от краски на свинцовой основе
- Кристаллический кремнезем от кирпичей, цемента и других кладочных продуктов
- Мышьяк и хром от химически обработанной древесины.

20. РИСК ОТ ЭТОГО ВОЗДЕЙСТВИЯ варьируется, в зависимости от того, как часто вы выполняете работы этого вида. Чтобы снизить воздействие этих химикатов: работайте в хорошо вентилируемом помещении, работайте с одобренным защитным оборудованием, таким как противопылевые респираторы, которые специально разработаны для фильтрации микроскопических частиц.

21. НЕ РАБОТАЙТЕ НА ОБОРУДОВАНИИ, когда находитесь под влиянием наркотиков, алкоголя или лекарств.

3. ТЕХНИЧЕСКИЕ ХАРАКТЕРИСТИКИ

Максимальная ширина листа.....1000 мм
 Максимальная толщина листа.....1,0 мм
 Габаритные размеры.....1550x1000x1580 мм
 Масса240 кг

***Примечание:** Спецификация данной инструкции является общей информацией. Данные технические характеристики были актуальны на момент издания руководства по эксплуатации. Производитель оставляет за собой право на изменение конструкции и комплектации оборудования без уведомления потребителя.

Настройка, регулировка, наладка и техническое обслуживание оборудования осуществляются покупателем.

В технических характеристиках станков указаны предельные значения зон обра-

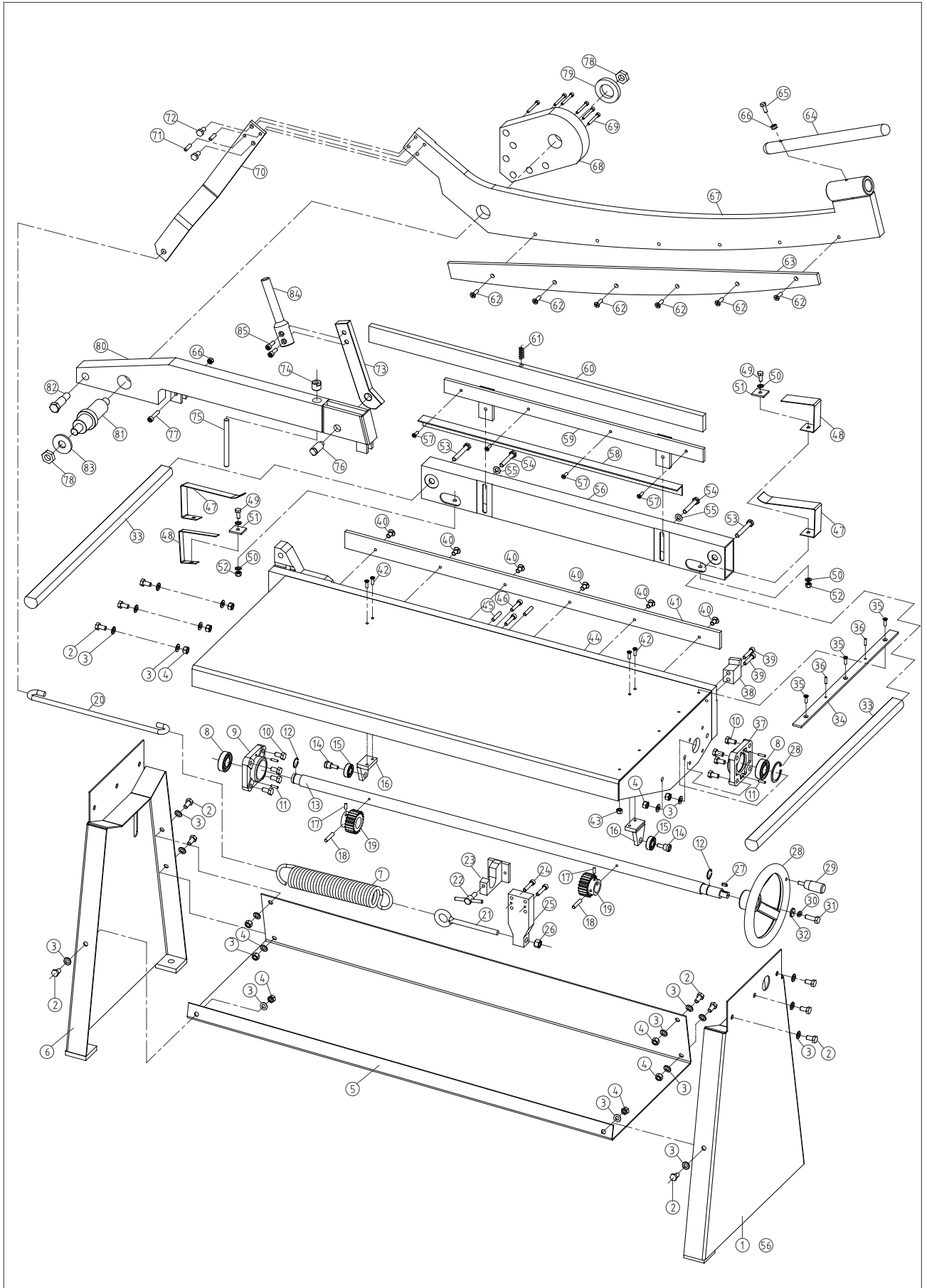
ботки, для оптимального подбора оборудования и увеличения сроков эксплуатации выбирайте станки с запасом.

4. Подготовка к работе

1. Снимите со станка упаковку.
2. Станок поставляется в частично разобранном виде. Проверьте комплектность станка согласно прилагаемой детализировке, убедитесь в том, что элементы станка не имеют повреждений.
3. Соберите станок согласно детализировке, тщательно затяните все крепежные элементы (болты, винты) во избежание расшатывания при работе.
4. Установите станок на ровной поверхности, выровняйте по уровню и закрепите его на ней. Расположение станка должно позволять доступ к нему с любой стороны.
5. Установите стальную пластину на рабочий стол и отрегулируйте высоту упорной планки (60#).
6. Установите направляющую пластину (34#), проверьте ее перпендикулярность относительно ножа.
7. Поворачивая маховик (28#) переместите задний упор (59#) установив необходимую глубину отрезаемой полосы.
8. Зажмите болт (27#), чтобы предотвратить случайное перемещение заднего упора.
9. Отрегулируйте длину открытой части ножа с помощью гайки (26#).
10. Опустите вниз рукоятку (84#), чтобы установить прижимную планку (60#), поддерживайте на необходимом уровне рукоятку (60#).
11. Аккуратно очистьте все защищенные от коррозии поверхности при помощи мягкого растворителя или керосина и мягкой ветоши. Не используйте растворитель лака, растворитель краски или бензин. Это повредит окрашенные поверхности.
12. Нанесите на все рабочие поверхности станка тонкий слой масла, чтобы предотвратить коррозию. Ежедневно смазывайте подвижные элементы станка.

Учитывайте, что приводные ремни (плоские, клиновые, поликлиновые), используемые в конструкции станка, относятся к деталям быстоизнашивающимся, требуют контроля износа и натяжения и периодической замены. Гарантия на такие детали не распространяется. Защитные кожуха, отдельные детали из пластика и алюминия, используемые в конструкции станка, выполняют предохранительные функции. Замена по гарантии такие детали не подлежат.

ДЕТАЛИРОВКА



Parts	Description	Quantity	Parts	Description	Quantity
01	right support	1	44	working table	1
02	hexagon bolt M10X25	12	45	column nut8X40	2
03	Washer 20	24	46	hexagon bolt M10X50	2
04	Nut M10	12	47	spring plate	2
05	support connector	1	48	spring plate	2
06	left support	1	49	hexagon bolt M8X25	2
07	spring	1	50	Washer 8	4
08	Bearing 205	2	51	press plate	2
09	left seat	1	52	Nut M8	2
10	hexagon bolt M10X25	8	53	hexagon bolt M10X70	2
11	column nut 5X20	4	54	hexagon bolt M10X60	2
12	block ring 25	2	55	Washer 10	2
13	shaft	1	56	back gauge seat	1
14	screw	2	57	Bolt M6X20	4
15	Bearing 102	2	58	back gauge	1
16	bearing fixer	2	59	back gauge body	1
17	Screw M6X5	2	60	press holder	1
18	column nut 6X40	2	61	spring	1
19	gear wheel	2	62	Bolt M10X30	6
20	hook	1	63	blade	1
21	pull ring	1	64	handle	1
22	handle	1	65	hexagon bolt M8X25	1
23	shaft seat	1	66	Nut M8	2
24	hexagon bolt M6X20	2	67	blade seat	1
25	spring fixer	1	68	pivot body	1
26	Nut M12	1	69	hexagon bolt M6X50	6
27	flat pin 5X14	1	70	rotary handle	1
28	handle wheel	1	71	column nut 8X30	2
29	rotary handle M10	1	72	hexagon bolt M10X25	2
30	spring washer 6	1	73	press bar M6X50	1
31	hexagon bolt M6X15	1	74	nut	1
32	flat washer 6	1	75	bush	1
33	tooth bar	2	76	bolt	1
34	limiting bar	1	77	hexagon bolt M8X45	1
35	Bolt M6X20	3	78	Nut M20	2
36	column nut 5X10	2	79	bush	1
37	right seat	1	80	press boday	1
38	limiting block	1	81	shaft	1
39	hexagon bolt M8X45	2	82	screw	1
40	Bolt M10X30	6	83	bush	1
41	lower blade	1	84	handle	1
42	Bolt M6X20	4	85	hexagon bolt M8X25	2
43	Nut M6	3			