

Уважаемые покупатели! В случае возникновения вопросов или проблем, связанных с продукцией TIMBERK HNA Company и ее сервисным обслуживанием, просим вас обращаться в представительства производителя в вашем регионе, к продавцу, по телефонам, указанным на сайте www.timberk.com, либо по эл. адресу service@timberk.com. Мы сможем помочь Вам квалифицированно и в кратчайшие сроки.



ВНИМАНИЕ!

В момент покупки изделия убедительно просим Вас потребовать от продавца:

- осмотра внешнего вид изделия на отсутствие механических повреждений,
- полного, четкого и правильного заполнения гарантийного талона в вашем присутствии.

Гарантийный талон находится в комплекте с прибором. Если гарантийный талон не найден в комплекте поставки, Вы можете обратитс к продавцу в течении 10 дней с момента покупки изделия.

timberk

TIMBERK HNA Company
Design in Sweden.

Website: <http://www.timberk.com>

Website in Russia: <http://www.timberk.ru>



timberk

ВНИМАНИЕ!

Вся продукция, предназначенная TIMBERK HNA Company для поставок в определенную страну, изготовлена с учетом требований к эксплуатации в данной стране. Чтобы убедиться в этом, просим Вас проверить наличие на изделии и упаковке официальных знаков соответствия.

для России :



timberk



внимание

! ПРОЧИТАЙТЕ
ВНИМАТЕЛЬНО
ПЕРЕД ПЕРВЫМ
ИСПОЛЬЗОВАНИЕМ

РУКОВОДСТВО по ЭКСПЛУАТАЦИИ

* для России и стран СНГ

RUS

ЭЛЕКТРИЧЕСКИЙ
УЛЬТРАЗВУКОВОЙ
УВЛАЖНИТЕЛЬ
ВОЗДУХА

модель

* THU 30UF A

УВАЖАЕМЫЙ ПОКУПАТЕЛЬ !

Мы благодарим вас за удачный выбор.

Вы приобрели электрический ультразвуковой увлажнитель воздуха Timberk. Он прослужит вам долго, принося в ваш дом уют, и делая воздух чище и свежее.

Электрический увлажнитель воздуха предназначен для создания комфортной атмосферы в помещении, поддержания уровня естественной влажности, а также для дополнительного очищения воздуха (если в конструкции увлажнителя предусмотрена система фильтров и/или ионизатор воздуха). Увлажнитель воздуха может быть установлен в вертикальном положении на жесткой основе (на полу, на столе, на полке и т.п.) там, где есть подключение к электропроводке (требуется однофазовое электропитание ~ 220 v

Просим внимательно ознакомиться с данным руководством эксплуатации до монтажа и начала по эксплуатации вентилятора.

ИНСТРУКЦИЯ ПО ЭКСПЛУАТАЦИИ УЛЬТРАЗВУКОВОГО УВЛАЖНИТЕЛЯ ВОЗДУХА

ВАЖНЫЕ МЕРЫ ПРЕДОСТОРОЖНОСТИ И ИНСТРУКЦИИ, СОДЕРЖАЩИЕСЯ В ДАННОМ РУКОВОДСТВЕ, НЕ ВКЛЮЧАЮТ ВСЕХ ВОЗМОЖНЫХ РЕЖИМОВ И СИТУАЦИЙ, КОТОРЫЕ МОГУТ ВСТРЕЧАТЬСЯ. НЕОБХОДИМО ПОНИМАТЬ, ЧТО ЗДРАВЫЙ СМЫСЛ, ОСТОРОЖНОСТЬ И ТЩАТЕЛЬНОСТЬ ЯВЛЯЮТСЯ ФАКТОРАМИ, КОТОРЫЕ НЕВОЗМОЖНО «ВСТРОИТЬ» НИ В ОДИН ПРОДУКТ. ЭТИ ФАКТОРЫ ДОЛЖЕН УЧИТЫВАТЬ ЧЕЛОВЕК, КОТОРЫЙ ЗАИНТЕРЕСОВАН В НАДЛЕЖАЩЕЙ ЭКСПЛУАТАЦИИ УСТРОЙСТВА. ПРОИЗВОДИТЕЛЬ НЕ НЕСЕТ ОТВЕТСТВЕННОСТИ В СЛУЧАЕ ПОВРЕЖДЕНИЯ ПРИБОРА ВО ВРЕМЯ ТРАНСПОРТИРОВКИ, В РЕЗУЛЬТАТЕ НЕПРАВИЛЬНОЙ УСТАНОВКИ, В РЕЗУЛЬТАТЕ КОЛЕБАНИЙ НАПРЯЖЕНИЯ, А ТАКЖЕ В СЛУЧАЕ, ЕСЛИ КАКАЯ-ЛИБО ЧАСТЬ ПРИБОРА БЫЛА ИЗМЕНЕНА ИЛИ МОДИФИЦИРОВАНА.

ПРАВИЛА БЕЗОПАСНОЙ ЭКСПЛУАТАЦИИ:

1. Перед использованием обязательно прочитайте инструкцию и изучите все схемы и рисунки. Используйте прибор только в соответствии с правилами и рекомендациями, изложенными в инструкции
2. Перед подключением прибора к электросети обязательно проверьте, соответствует ли электрическое напряжение, указанное на приборе, напряжению в вашем доме.
3. Никогда не включайте прибор в сеть, если сборка прибора не закончена

4. Никогда не используйте прибор, который имеет трещины, или иные внешние повреждения (особенно повреждения бака, содержащего воду)
5. В целях собственной безопасности всегда помните, что попадание воды на электрический шнур, электрическую вилку и электрическую розетку опасно! Всегда проверяйте прибор перед началом эксплуатации.
6. Не используйте прибор в случае обнаружения повреждения электрического кабеля или других возможных внутренних повреждений/неполадок в работе.
7. Использование электрических контактов, не разрешенных к применению, либо отличающихся от поставляемых с прибором, могут вызвать неполадки в работе или короткое замыкание.
8. Не беритесь руками за электрический кабель и убедитесь, чтобы он не был прижат предметами мебели или т.п.
9. Отключайте прибор от электросети при необходимости его перемещения либо в случае, когда прибор не будет использоваться в течение длительного времени.
10. Всякий раз проявляйте максимальную осторожность, когда прибор используется детьми или вблизи от местонахождения детей.
11. Не эксплуатируйте прибор вблизи взрывчатых или легковоспламеняющихся веществ.
12. Не допускайте нахождения прибора вблизи открытого огня, печей и других нагревательных приборов.
13. Ставьте прибор всегда только на плоскую сухую поверхность.
14. Данный прибор предназначен только для эксплуатации в домашних условиях (квартира, офис, дача, загородный дом и т.п.), не рекомендуется использовать прибор в промышленных целях.
15. Не эксплуатируйте прибор на открытом воздухе.
16. Не ставьте работающий прибор на подоконник за занавеску. Не закрывайте / не накрывайте работающий прибор тканью, а также любым другим возможным способом.
17. При возникновении необходимости проведения механического и/или электрического ремонта прибора всегда обращайтесь только в авторизованные сервисные центры Timberk (www.timberk.com или www.timberk.ru)

ОСНОВНЫЕ ОСОБЕННОСТИ И ПРЕИМУЩЕСТВА ЭЛЕКТРИЧЕСКОГО УЛЬТРАЗВУКОВОГО УВЛАЖНИТЕЛЯ

1. Простота в управлении прибором.
2. Система фильтрации воды (ионообменная смола, карбоновый фильтр, антибактериальный фильтр с ионами серебра)
3. Автоматическое отключение при отсутствии воды в баке. Также специальная сигнальная лампа на панели управления изменит цвет.
4. Процесс увлажнения воздуха происходит благодаря высокочастотным колебаниям мембраны. Распылитель легко чистить, что делает период эксплуатации прибора дольше (по сравнению с аналогами)

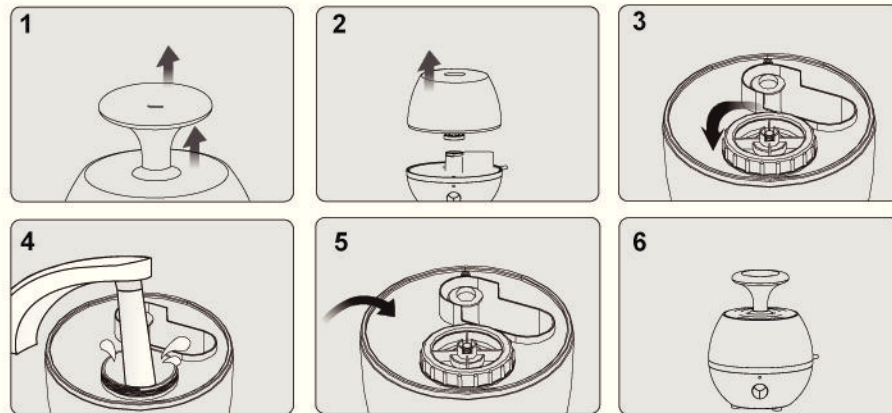
ОБЩЕЕ ОПИСАНИЕ ДЕТАЛЕЙ И ЧАСТЕЙ ПРИБОРА



ТЕХНИЧЕСКИЕ ДАННЫЕ

Модель	Единицы измерения	TNU 30UF A
Напряжение частота	В/Гц	220-230/50
Максимальная мощность	Вт	22
Расход воды	мл/час	220
Обслуживаемая площадь	м ²	25
Вес (нетто)	кг	1,2
Размер прибора	мм	280x220x220

НАЧАЛО ЭКСПЛУАТАЦИИ. ИСПОЛЬЗОВАНИЕ ПРИБОРА: КАК ПОДГОТОВИТЬ ПРИБОР К РАБОТЕ



1. Возьмитесь за верхнюю часть прибора (полупрозрачный пластиковый «носик») и, потянув его вверх, отсоедините от увлажнителя, как показано на рисунке (картинка 1, стр. 5). Делайте это аккуратно, не прилагая слишком больших усилий. Резкие, слишком сильные движения могут привести к поломке верхней пластиковой части увлажнителя

2. Когда «носик» будет отсоединен от увлажнителя, также отсоедините верхнюю часть прибора (бак для воды), следуя инструкциям на рисунке (картинка 2, стр. 5). Делайте это аккуратно, не прилагая слишком больших усилий. Если вы не можете отсоединить верхнюю часть прибора от основания с первого раза, чуть поверните верхнюю часть относительно нижней части по горизонтальной оси (делайте это аккуратно, без рывков и резких движений). Верхняя часть прибора легко отделится от нижней части (основания). Воду необходимо наливать именно в верхнюю часть прибора.

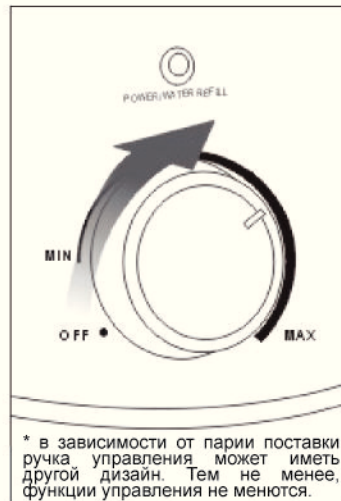
3. Переверните отсоединенную верхнюю часть прибора (бак для набора воды), как показано на рисунке (картинка 3). Отверните колпачок, поворачивая его против часовой стрелки. Колпачок положите рядом (на стол, на раковину и т.п.), чтобы не потерять при сборке прибора.

4. Налейте воду в бак прибора (картинка 4, стр. 5). Рекомендуется наливать воду в бак увлажнителя в обычной раковине, расположив бак увлажнителя таким образом, чтобы вода заливалась точно специальный вход (отверстие) для наливания воды (см. **Общее описание деталей и частей прибора**). Также вы можете налить воду во внутренний бак увлажнителя, используя любую емкость дополнительно (мерный стакан, например). При желании вы можете залить в увлажнитель уже отфильтрованную и очищенную воду, это сделает воздух в вашем помещении еще полезнее.

5. Когда вода заполнит внутренний бак увлажнителя, возьмите колпачок (см. пп. 2), и закрутите его, как показано на рисунке, поворачивая колпачок по часовой стрелке. Убедитесь, что вы действительно плотно закрутили колпачок, и вода не будет вытекать из бака, когда вы перевернете его обратно (в изначальное положение)

6. Наполненный водой бак нужно перевернуть таким образом, чтобы заново совместить две части увлажнителя. Это легко сделать. Пожалуйста, будьте внимательны, и убедитесь, что две собранных части увлажнителя (верхняя и нижняя) образуют одну сплошную линию в местах соединения.

7. Прибор готов к эксплуатации, если он выглядит так, как на рисунке (картинка 6, стр. 5). Пожалуйста, **не забудьте присоединить к верхней части увлажнителя** пластиковый полупрозрачный «носик», иначе процесс увлажнения воздуха не будет происходить, прибор также может выйти из строя. **Перед началом эксплуатации прибора убедитесь в его полной, стопроцентной комплектации и правильной сборке** (верхняя часть (бак для воды), нижняя часть (основание), «носик» из полупрозрачного пластика – все детали прочно и ровно соединены между собой, резервуар / бак заполнен водой)



ЭКСПЛУАТАЦИЯ ПРИБОРА. КАК УПРАВЛЯТЬ ПРОЦЕССОМ УВЛАЖНЕНИЯ. КАК ВКЛЮЧИТЬ ИЛИ ВЫКЛЮЧИТЬ ПРИБОР.

1. Вставьте вилку в розетку, предварительно прочитав еще раз инструкцию по эксплуатации сначала, и убедившись, что вы следуете всем правилам и рекомендациям и прибор действительно готов к работе.
2. Поверните ручку управления на панели прибора по часовой стрелке. Загорится лампочка индикации работы прибора
3. Поворачивая ручку вправо или влево, вы можете выбирать интенсивность процесса увлажнения. Степень интенсивности вы сможете определить визуально, глядя на облако влажного воздуха (т.н. «холодный пар», содержащий большую концентрацию воды), которое будет выходить из «носика» увлажнителя. Максимальный поворот ручки вправо соответствует максимальной скорости увлажнения.
4. Если воздух в комнате действительно сухой, мы рекомендуем вам повернуть ручку управления до отказа вправо, чтобы достигнуть наилучшего эффекта от работы увлажнителя. В любом случае, вы сами можете контролировать интенсивность процесса увлажнения с помощью ручки-регулятора

5. Когда бак с водой опустеет, индикаторная лампа на панели поменяет цвет. Увлажнитель выключится автоматически. В зависимости от партии поставки, увлажнитель может дополнительно издавать звуковой сигнал в случае отсутствия воды в баке.

6. Если вы хотите отключить прибор, то обязательно сначала сделайте следующее:

- поверните ручку регулятора до упора влево
 - убедитесь, что прибор действительно не работает
- и только после этого вы можете вынуть вилку прибора из электрической розетки.

ВОЗМОЖНЫЕ ПРОБЛЕМЫ С ЭКСПЛУАТАЦИЕЙ ПРИБОРА И ПУТИ ИХ РЕШЕНИЯ

Проблема	Возможная причина	Решение
Лампа включения прибора на передней панели не «горит»	Вы не включили прибор в электрическую розетку / неправильно включили прибор в розетку. Ваша электрическая розетка не работает.	Проверьте еще раз, что прибор подключен к работающей электрической розетке (см. стр. 2), и попробуйте включить прибор заново.
Неприятный запах	<ol style="list-style-type: none"> Иногда новый прибор может в начале работы быть источником неприятного запаха. Не волнуйтесь, это скоро пройдет Вода в увлажнителе грязная, либо вода находилась там слишком долго (и «застоялась»), появились бактерии) 	<ol style="list-style-type: none"> Новый прибор рекомендуется открыть, перевернуть бак для воды, открутить колпачок, и дать постоять в прохладном месте 12 часов Поменяйте воду в увлажнителе, предварительно промыв бак для воды
Звуковой эффект (нетипичный), звуковой сигнал	<ol style="list-style-type: none"> Увлажнитель подает звуковой сигнал о том, что вода в баке закончилась Увлажнитель стоит не на плоской, горизонтальной поверхности 	<ol style="list-style-type: none"> Проверьте, если ли вода в резервуаре увлажнителя. В случае отсутствия воды индикаторная лампа также должна поменять цвет. Если воды в увлажнителе нет, то просто долейте воду, следуя инструкции Поставьте увлажнительно на ровную, плоскую горизонтальную поверхность

ЧИСТКА УЛЬТРАЗВУКОВОГО УВЛАЖНИТЕЛЯ ВОЗДУХА. УХОД ЗА ПРИБОРОМ. КАК ПРАВИЛЬНО УХАЖИВАТЬ ЗА ПРИБОРОМ, ЧТОБЫ ОН ПРОСЛУЖИЛ ВАМ ДОЛГО.

- Отделите верхнюю часть прибора (бак для набора воды) от нижней части (основания). Если вы забыли, как это делается, то см. раздел «Использование прибора: как подготовить прибор к работе»
- Отвинтите колпачок и вылейте всю воду из бака.
- Протрите все части бака мягкой сухой тканью. В случае сильного загрязнения ткань может быть чуть влажной (смочена водой).
- Никогда не опускайте увлажнитель в воду! Верхняя часть увлажнителя (бак/резервуар для воды) и нижнее основание могут быть очищены только с помощью мягкой ткани, ручным способом
- Мыть увлажнитель в посудомоечной машине запрещено; оба прибора могут выйти из строя (сломаться)
- Никогда не используйте абразивные моющие средства, чтобы очистить увлажнитель и его детали.
- Если вы решили не использовать увлажнитель долгое время, то, прежде чем положить его в упаковочную коробку для хранения, убедитесь, что в увлажнителе нет воды. Не рекомендуется долго оставлять неработающий увлажнитель с водой в баке; лучше вылейте воду и убедитесь, что бак / резервуар увлажнителя абсолютно пустой. Если вода находится во внутреннем баке день или два (при неработающем увлажнителе), то возможно нежелательное размножение бактерий в воде.
- Мы рекомендуем мыть увлажнитель еженедельно, особенно если качество воды в вашей водопроводной системе невысокое. Также еженедельно проводите профилактику: залейте вода во внутренний бак, дайте ей постоять 20 минут, встряхните внутренний бак (не сильно, но так, чтобы все возможные взвеси в воде всплыли вверх). Вылейте воду. Потом налейте воду в бак снова, и начните эксплуатацию увлажнителя, следуя по шагам рекомендациям, изложенным в данной инструкции.
- При очистке ультразвукового распылителя (см. раздел «Общее описание деталей и частей прибора») никогда не трогайте распылитель руками! Всегда используйте кусок мягкой ткани, без ворса.

