

Инструкция по эксплуатации

Масляный радиатор Калибр ЭМР-2515/11 00000055633

Цены на товар на сайте:

http://www.vseinstrumenti.ru/klimat/obogrevateli/maslyanye/kalibr/emr-2515_11_00000055633/

Отзывы и обсуждения товара на сайте:

http://www.vseinstrumenti.ru/klimat/obogrevateli/maslyanye/kalibr/emr-2515_11_00000055633/#tab-Responses



КАЛИБР

www.kalibrcompany.ru



ЭМР-1515/7
ЭМР-2015/9
ЭМР-2515/11

Руководство по эксплуатации

Электрический масляный радиатор

Уважаемый покупатель!

При покупке электрического масляного радиатора Калибр (модели ЭМР-1515/7, ЭМР-2015/9, ЭМР-2515/11), требуйте проверки его работоспособности пробным включением.

Убедитесь, что в талоне на гарантийный ремонт поставлены штамп магазина, дата продажи и подпись продавца, а также указана модель и серийный номер электрического масляного радиатора.

Перед включением внимательно изучите настоящий паспорт. В процессе эксплуатации соблюдайте требования настоящего паспорта, чтобы обеспечить оптимальное функционирование электрического масляного радиатора и продлить срок его службы.

Комплексное полное техническое обслуживание и ремонт в объёме, превышающем перечисленные данным руководством операции, должны производиться квалифицированным персоналом на специализированных предприятиях. Установка, и необходимое техническое обслуживание электрического масляного радиатора производится пользователем и допускается только после изучения данного руководства по эксплуатации.

Приобретённый Вами электрический масляный радиатор может иметь некоторые отличия от настоящего руководства, связанные с изменением конструкции, не влияющие на условия его монтажа и эксплуатации.

1. Основные сведения об изделии

1.1 Электрический масляный радиатор (далее по тексту - радиатор) используется для обогрева жилого помещения.

Изготовитель/ поставщик не отвечает за повреждения, вызванные ненадлежащим использованием радиатора. Риск несёт исключительно пользователь. Использование по назначению предполагает соблюдение инструкций по эксплуатации, а также требований по технике безопасности.

1.2 Транспортировка радиатора производится в закрытых транспортных средствах в соответствии с правилами перевозки грузов, действующих на транспорте данного вида.

1.3 Габаритные размеры и вес данных моделей представлены в таблице ниже:

	ЭМР-1515/7	ЭМР-2015/9	ЭМР-2515/11
Габаритные размеры в упаковке, мм:			
длина/ ширина/ высота	390/162/660	470/162/660	550/162/660
Вес (брутто/нетто), кг	9,7/8,7	11,6/10,6	12,6/11,6

2. Комплектация

Радиатор поставляется в торговую сеть в следующей комплектации*:

Радиатор	1
Ролики/ планка крепления/ гайка фиксирующая/ держатель	4/2/2/2
Руководство по эксплуатации/ Упаковка	1/1

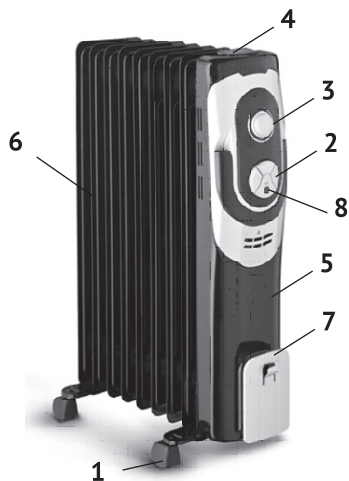
* в зависимости от поставки комплектация может меняться

3. Технические характеристики

	ЭМР-1515/7	ЭМР-2015/9	ЭМР-2515/11
Сеть, В/ Гц	220/ ~50		
Потребляемая мощность, Вт			
- режим I	600	800	1000
- режим II	900	1200	1500
- режим III	1500	2000	2500
Количество секций	7	9	11
Защита от перегрева /Индикатор работы	+ / +		
Регулируемый термостат	+		

4. Общий вид

4.1 Общий вид радиатора представлен на рис.1:



- 1 - Ролики;
- 2 - Переключатель режимов работы:
0 - OFF (выключено);
I - мощность;
II - мощность;
III - мощность*;
- 3 - Регулируемый термостат;
- 4 - Ручка;
- 5 - Передняя панель;
- 6 - Секции радиатора;
- 7 - Держатель шнура питания;
- 8 - Индикатор работы.

* нажатие кнопок режим I + режим II включает режим III.

рис.1

5. Инструкция по технике безопасности

Внимание! Чтобы уменьшить риск возникновения пожара, электрического шока или травмы, необходимо соблюдать следующие условия:

Данный масляный радиатор предназначен только для домашнего использования. Подключайте радиатор к сети только с тем напряжением, которое указано на нем. Чтобы избежать перегрева и выхода радиатора из строя, не накрывайте его.

Никогда не оставляйте без присмотра радиатор, включённый в сеть.

После использования всегда устанавливайте переключатели режимов в позицию "0" и отсоединяйте радиатор от сети.

Следует проявлять повышенное внимание, когда радиатор используется детьми, инвалидами или людьми пожилого возраста, или если радиатор находится около них.

Радиатор не должен располагаться в непосредственной близости от электриче-

ской розетки.

Не пропускайте шнур питания под ковровым покрытием, а также не накрывайте шнур питания различными предметами. Расположите шнур питания вдали от зоны прохода, где его могут задеть.

Не используйте радиатора с повреждённым шнуром питания или вилкой, при неисправной работе радиатора, а также в случае его падения или повреждений другого рода, обратитесь к квалифицированному специалисту для ремонта.

Избегайте использования удлинителя - это может привести к перегреву в местах соединения и риску возникновения пожара.

Не заслоняйте вентиляционные отверстия. Не используйте радиатор на мягких поверхностях, таких как кровать, где вентиляционные отверстия могут быть заблокированы. Устанавливайте радиатор только на ровных и сухих поверхностях.

Не используйте радиатор в помещениях, где хранятся или используются бензин, краска и другие легковоспламеняющиеся вещества.

Не устанавливайте радиатор вблизи легковоспламеняющихся материалов, поверхностей, чтобы предотвратить риск возникновения пожара.

Не используйте радиатор в непосредственной близости от ванной, душа или бассейна. Никогда не устанавливайте радиатор там, где он может контактировать с водой.

Будьте внимательны, в рабочем состоянии радиатор горячий. Чтобы предотвратить ожоги и травмы, не дотрагивайтесь до горячей поверхности прибора. Используйте перчатки при перестановке.

Убедитесь, что в той же электрической сети нет других электрических приборов кроме радиатора, чтобы предотвратить перегрузку электрической сети.

Радиатор наполнен специальным маслом особого качества. В случае утечки масла, все работы по её устранению могут быть выполнены только производителем или сервисным центром.

Не используйте радиатор в помещении общей площадью менее 5м².

Не используйте электроприбор на открытом воздухе.

Упаковывайте прибор только после его полного остывания.

6. Инструкция по использованию

Внимание! Данная модель радиатора оснащена системой защиты от перегрева, т.е. радиатор автоматически выключается, когда температура нагрева слишком высокая. При срабатывании данной системы, немедленно поставьте выключатель в положение "0", а затем отключите радиатор от сети. Удалите все посторонние объекты, которые могут быть причиной перегрева радиатора. Не пытайтесь включить радиатор до тех пор, пока он не остынет, в противном случае, система защиты от перегрева прервёт работу радиатора.

6.1 Установки роликов. Выньте ролики из транспортной упаковки. Переверните радиатор и поставьте его на мягкую поверхность, например коврик, чтобы не повредить покрытие на полу. Соберите планки крепления роликов, как показано на рис. 2. Установите планки крепления роликов на держатели и закрепите с помощью фиксирующей гайки в нижней части радиатора, как показано на рис. 2. Подставки с роликами устанавливайте между первой, второй и между последней, предпоследней секциями радиатора.

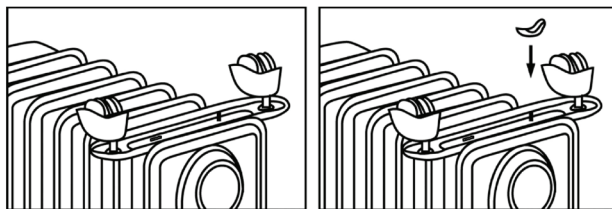


рис. 2

6.2 Включение.

Внимание! *Неприятный запах, появляющийся при первом включении, не является признаком неисправности, не влияет на работу радиатора и не угрожает здоровью. Запах исчезает после одного - двух включений.*

- перед включением - убедитесь, что радиатор стоит на ровной, не нагревающейся поверхности, в устойчивом положении.

- подключите радиатор к сети с напряжением 220 В.

- переместите регулятор термостата до крайнего положения.

- установите выключатель в положение «I» - режим «минимальный нагрев», «II» - режим «средний нагрев» или в положение «I+II=III» - режим «максимальный нагрев».

- дождитесь комфортного для Вас температурного режима в помещении, а затем медленно поверните регулятор термостата влево до характерного щелчка. После этого радиатор автоматически будет поддерживать заданный Вами температурный режим. Таким образом, температура в помещении остаётся постоянной при наиболее экономном расходовании электроэнергии.

- вы можете уменьшить или увеличить температуру в помещении поворачивая регулятор термостата вверх или вниз.

- для того, чтобы выключить радиатор поставьте выключатели в положение “0” и отключите его от сети.

7. Срок службы, обслуживание и хранение

7.1 Срок службы радиатора - 3 года.

7.2 Не используйте для чистки радиатора средства, содержащие абразивные вещества. Протирайте радиатор влажной тряпкой, смоченной в горячей мыльной воде. Перед чисткой отключайте прибор от сети.

7.3 Радиатор должно храниться до начала эксплуатации законсервированным в упаковке изготовителя в складских помещениях.

7.4 Указанный срок службы действителен при соблюдении потребителем требований настоящего руководства по эксплуатации.

8. Гарантия изготовителя (поставщика)

8.1 Гарантийный срок эксплуатации радиатора - 12 календарных месяцев со дня продажи.

8.2 В случае выхода радиатора из строя в течение гарантийного срока эксплуатации по вине изготовителя, владелец имеет право на бесплатный гарантийный ремонт, при соблюдении следующих условий:

отсутствие механических повреждений; отсутствие признаков нарушения требований руководства по эксплуатации; наличие в руководстве по эксплуатации отметки о продаже и наличие подписи покупателя; соответствие серийного номера радиатора серийному номеру в гарантийном талоне; отсутствие следов неквалифицированного ремонта.

Удовлетворение претензий потребителя с недостатками по вине изготовителя производится в соответствии с законом РФ «О защите прав потребителей».

Адреса гарантийных мастерских:

127282, г. Москва, ул. Полярная, д. 31а

т. (495) 796-94-93

141074, г. Королёв, М.О., ул. Пионерская, д. 16

т. (495) 647-76-71

8.3 Безвозмездный ремонт или замена радиатора в течение гарантийного срока эксплуатации производится при условии соблюдения потребителем правил эксплуатации и технического обслуживания, хранения и транспортировки.

8.4 При обнаружении Покупателем каких-либо неисправностей радиатора, в течение срока, указанного в п. 8.1 он должен проинформировать об этом Продавца и предоставить радиатор Продавцу для проверки. Максимальный срок проверки - в соответствии с законом РФ «О защите прав потребителей». В случае обоснованности претензий Продавец обязуется за свой счёт осуществить ремонт радиатора или его замену. Транспортировка радиатора для экспертизы, гарантийного ремонта или замены производится за счёт Покупателя.

8.5 В том случае, если неисправность радиатора вызвана нарушением условий его эксплуатации или Покупателем нарушены условия, предусмотренные п. 8.3 Продавец с согласия покупателя вправе осуществить ремонт радиатора за отдельную плату.

8.6 На продавца не могут быть возложены иные, не предусмотренные настоящим руководством, обязательства.

8.7 Гарантия не распространяется на: любые поломки связанные с погодными условиями (дождь, мороз, снег); при появлении неисправностей, вызванных действием непреодолимой силы (несчастный случай, пожар, наводнение, удар молнии и т.п.); нормальный износ: радиатор, так же, как и все электрические устройства, нуждается в должном техническом обслуживании. Гарантией не покрывается ремонт, потребность в котором возникает вследствие нормального износа, сокращающего срок службы частей и оборудования; на износ таких частей, как соединительные контакты, провода, ремни, и т.п.; естественный износ (полная выработка ресурса, сильное внутреннее или внешнее загрязнение);на оборудование и его части выход из строя которых стал следствием неправильной установки, несанкционированной модификации, неправильного применения, небрежности, неправильного обслуживания, ремонта или хранения, что неблагоприятно влияет на его характеристики и надёжность.

Дополнительная информация:

Расшифровка серийного номера на шильдике изделия

S/N XX XXXXXXXX/ XXXX

буквенно-цифровое обозначение / год и месяц изготовления

www.kalibrcompany.ru

