

Уважаемые покупатели! В случае возникновения вопросов или проблем, связанных с продукцией TIMBERK HHA Company и ее сервисным обслуживанием, просим вас обращаться в представительства производителя в вашем регионе, к продавцу, по телефонам, указанным на сайте www.timberk.com, либо по эл. адресу service@timberk.com. Мы сможем помочь Вам квалифицированно и в кратчайшие сроки.



ВНИМАНИЕ!

В момент покупки изделия убедительно просим Вас потребовать от продавца:
- осмотра внешнего вид изделия на отсутствие механических повреждений,
- полного, четкого и правильного заполнения гарантийного талона в вашем присутствии.
Гарантийный талон находится в комплекте с прибором. Если гарантийный талон не найден в комплекте поставки, Вы можете обратиться к продавцу в течении 10 дней с момента покупки изделия.

timberk

TIMBERK HHA Company
Design in Sweden.
Website: <http://www.timberk.com>
Website in Russia: <http://www.timberk.ru>



timberk

ВНИМАНИЕ!

Вся продукция, предназначенная для поставок в определенную страну, изготовлена с учетом требований к эксплуатации в данной стране. Чтобы убедиться в этом, просим Вас проверить наличие на изделии и упаковке официальных знаков соответствия.

для России :



timberk



OIL FILLED RADIATOR

внимание

! ПРОЧИТАЙТЕ
ВНИМАТЕЛЬНО
ПЕРЕД ПЕРВЫМ
ИСПОЛЬЗОВАНИЕМ

РУКОВОДСТВО по ЭКСПЛУАТАЦИИ

* для России и стран СНГ

RUS

РАДИАТОР
ЭЛЕКТРИЧЕСКИЙ
ТИП : МАСЛОПОЛНЕННЫЙ

серия

TOR 21 AC
TOR 31 RM

модель

* TOR 21.1206 AC * TOR 31.1506 RM
* TOR 21.1507 AC * TOR 31.1807 RM
* TOR 21.2009 AC * TOR 31.2309 RM
* TOR 21.2512 AC * TOR 31.2612 RM

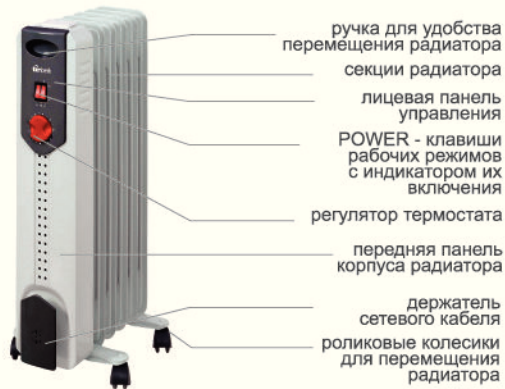
УВАЖАЕМЫЙ ПОКУПАТЕЛЬ!

Благодарим Вас за удачный выбор и приобретение электрического масляного радиатора **timberk**. Он прослужит Вам долго.

Электрический масляный радиатор **TIMBERK** предназначен для обогрева и создания комфортной атмосферы в помещении в холодное время года. Радиатор может быть установлен в вертикальном положении на жесткой основе там, где есть возможность подключения к электропроводке с однофазным электропитанием ~220V. Нагреватель удобен и прост в установке и экономичен в использовании в связи с минимальными потерями электроэнергии, повышенной теплоотдачей и эффективным распределением воздушного потока.

! Просим внимательно ознакомиться с данным руководством по эксплуатации до монтажа и начала эксплуатации изделия

Внешний вид и составные части

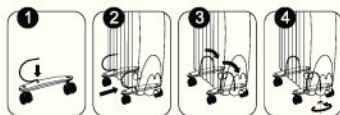


Модель

TOR 21.1206 AC
TOR 21.1507 AC
TOR 21.2009 AC
TOR 21.2512 AC

Характерной особенностью данной серии является **ЭФФЕКТИВНЫЙ ОБОГРЕВ**

Схема сборки



Внешний вид и составные части

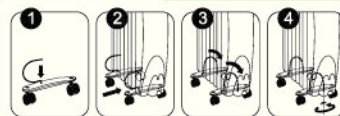


Модель

TOR 31.1506 RM
TOR 31.1807 RM
TOR 31.2309 RM
TOR 31.2612 RM

Характерной особенностью данной серии является **ВСТРОЕННЫЙ ТЕПЛОВЕНТИЛЯТОР**.

Схема сборки



СБОРКА ПРИБОРА

1. Переверните прибор вверх ногами и установите опоры колес в первый и последний элемент батареи.
2. Закрепите опоры колес при помощи прилагаемых U-образных скоб и гаек-барашков. Для этого пропустите U-образную скобу под соединительный межсекционный элемент батареи, после чего соедините скобу с опорой колес и закрутите гайку-барашек до упора.
3. Переверните прибор в правильное положение, установив его вертикально на поверхности.

ВНИМАНИЕ! Прибор должен располагаться вдали от легко воспламеняющихся или легко деформируемых объектов.

ВНИМАНИЕ!

- Не допускайте повреждения поверхности острыми предметами, т.к. царапины на окрашенном покрытии могут привести к появлению ржавчины (коррозии металла).
- Во время использования, секции прибора нагреваются до высокой температуры, поэтому ставьте не прикасаться ни к чему, кроме ручек прибора и его переключателей.
- Не сушите на поверхности прибора влажную одежду, либо другие предметы, т.к. это может привести к некорректной работе термостата и вывести прибор из строя.

ВНИМАНИЕ! Не накрывайте прибор во время его работы.

Технические характеристики

серия TOR 31 RM

Модель	Мощность (Вт)	Мощность тепло вентилятора (Вт)	Кол-во секций (шт)	Габаритные размеры (мм)	Вес нетто (кг)
TOR 31.1506 RM	1600	400	6	625x145x335	8,4
TOR 31.1807 RM	1900	400	7	625x145x375	9,4
TOR 31.2309 RM	2400	400	9	625x145x450	11,2
TOR 31.2612 RM	2700	400	12	625x145x570	14,1

[ном. напряжение в сети: 220-230 В ~ 50 Гц]

Более подробное описание технических параметров и характеристик смотрите на сайте www.timberk.ru или спрашивайте у официальных дилеров TIMBERK HNA Company

Технические характеристики

серия TOR 21 AC

Модель	Мощность (Вт)	Кол-во секций (шт)	Габаритные размеры (мм)	Вес нетто (кг)
TOR 21.1206 AC	1200	6	625x125x335	6,3
TOR 21.1507 AC	1500	7	625x125x375	7,2
TOR 21.2009 AC	2000	9	625x125x450	9,0
TOR 21.2512 AC	2500	12	625x125x570	12,1

[ном. напряжение в сети: 220-230 В ~ 50 Гц]

Более подробное описание технических параметров и характеристик смотрите на сайте www.timberk.ru или спрашивайте у официальных дилеров TIMBERK HNA Company

МЕРЫ ПРЕДОСТОРОЖНОСТИ

При использовании любых электроприборов всегда необходимо соблюдать ряд мер предосторожности :

1. Внимательно прочитайте данную инструкцию для детального ознакомления с мерами предосторожности и особенностями использования прибора.
2. Для предотвращения риска получения электрического удара :

- **ВСЕГДА ОТКЛЮЧАЙТЕ ПРИБОР ОТ СЕТИ, КОГДА ОН НЕ ИСПОЛЬЗУЕТСЯ !** Существует малая вероятность электрического удара от статического напряжения, **ДАЖЕ КОГДА ПРИБОР ВЫКЛЮЧЕН.**
- Никогда не используйте прибор в ситуации, когда он может соприкоснуться с водой.
- Не подключайте прибор к электрической сети, если его поверхность влажная (мокрая).
- В случае наличия любых повреждений сетевого кабеля, не включайте прибор, а возвратите его в авторизованный сервисный центр производителя для проведения ремонта.

- Любой электроприбор должен находиться под наблюдением, особенно, если неподалёку от него находятся дети. Внимательно следите за тем, чтобы дети не прикасались к прибору руками.
- Отсоедините сетевой провод от электросети перед тем, как производить профилактическую чистку прибора, в том числе при влажной уборке пыли с его поверхности.
- Для выключения прибора установите выключатели мощности на панели управления в положение "выключено" (0) и отсоедините вилку электрического провода от розетки.
НИКОГДА НЕ ТЯНИТЕ ЗА ЭЛЕКТРИЧЕСКИЙ ПРОВОД И НЕ ОТСОЕДИНЯЙТЕ ВИЛКУ РЕЗКО.
- Храните прибор в прохладном или теплом месте. Не храните прибор во влажных помещениях.
- Прибор оснащен ЕВРОВИЛКОЙ с контактом заземления. Вилка должна подходить к стандартной евrorозетке и входить в неё без особых усилий. Если вилка не входит в розетку или входит туго, переверните её по вертикали на 180 градусов и повторите попытку. Если вилка по-прежнему не вставляется, вызовите электрика для замены розетки. Никогда не используйте прибор, в случае если вилка вставлена в розетку не до конца.
- Если сетевой провод поврежден, ремонт должен производиться только квалифицированным специалистом. Никогда не пытайтесь производить ремонт самостоятельно. Это может причинить вред вашему здоровью и повлиять на гарантийное обслуживание прибора.

(!) Обогреватель содержит определенное количество масла специального состава. В случае, если ремонт требует открытия маслосодержащего контейнера, ремонт должен производиться либо на заводе-производителе, либо в авторизованном сервисном центре производителя, его квалифицированными специалистами. В случае обнаружения течи маслосодержащего контейнера обращайтесь только в выше обозначенные инстанции. Вы должны соблюдать правила, касающиеся утилизации масла после вскрытия прибора в соответствии с требованиями законов и нормативных актов по охране окружающей среды.

ВНИМАНИЕ !

- Секции прибора нагреваются до высокой температуры, поэтому внимательно следите за детьми, находящимися рядом с обогревателем.
- Во избежании электрического удара, не используйте прибор вблизи воды или в сырых помещениях.
- Не используйте прибор на открытых пространствах вне помещения.
- В случае нарушения правильной работы прибора, обратитесь в ближайший к вам авторизованный сервисный центр производителя для консультации и ремонта (адреса сервисных центров указаны в приложении к гарантийному талону или на сайте www.timberk.ru). Никогда не разбирайте прибор сами.
- Отсоединяйте прибор от эл.сети когда он не используется вами и перед тем, как его мыть.

ИСПОЛЬЗОВАНИЕ ПРИБОРА

- Подсоедините сетевой провод прибора к евrorозетке с подведенным к ней заземлением.
- Не используйте прибор на неровных поверхностях, вблизи от легко воспламеняющиеся или легко деформируемых объектов.
 - Подсоедините прибор к эл.сети только после того, как термостат и выключатели POWER (регуляторы мощности нагрева) установлены в позицию "OFF" ("ВЫКЛЮЧЕНО").
 - Не накрывайте прибор.
 - Прибор работает от источника переменного тока, уровень напряжения которого совпадает с указанным на этикетке обогревателя.

ДЛЯ TOR 31...RM

- Нажмите одну из верхних кнопок прибора (положение ON) и поверните ручку термостата по часовой стрелке. Радиатор начнет работу; индикаторные лампочки-кнопки "загорятся" красным цветом.
- Если вы хотите увеличить мощность работы прибора (и скорость нагрева), то нажмите две верхних кнопки одновременно (положение ON) и поверните ручку термостата до упора вправо, по часовой стрелке.
- Когда температура в помещении достигнет желаемого уровня, медленно поверните ручку термостата против часовой стрелки до тех пор, пока лампочка индикатора не погаснет. Теперь температура в помещении будет постоянно поддерживаться на этом уровне.

Если вы захотите повысить или понизить температуру в помещении, сделайте следующее: поверните ручку термостата по часовой стрелке для повышения температуры или просто регулируйте мощность прибора с помощью кнопок.

4. Для получения эффекта ускоренного дополнительного обогрева Вы можете использовать встроенный в корпус прибора тепловентилятор, кнопка включения которого находится на лицевой панели радиатора (третья кнопка сверху).

Для включения встроенного тепловентилятора необходимо нажать кнопку его включения, при этом автоматически будет подаваться электропитание как на мотор вентилятора, так и на встроенный нагревательный элемент.

ЗАПРЕЩАЕТСЯ закрывать руками, либо какими-нибудь предметами входное и выходное отверстия встроенного тепловентилятора. Невыполнение данного условия может привести к выходу из строя как самого встроенного тепловентилятора, так и всего прибора в целом.

ДЛЯ TOR 21...AC

1. Нажмите одну из кнопок прибора (положение ON) и поверните ручку термостата по часовой стрелке. Радиатор начнет работу; индикаторные лампочки-кнопки "загорятся" красным цветом.
2. Если вы хотите увеличить мощность работы прибора (и скорость нагрева), то нажмите две кнопки одновременно (положение ON) и поверните ручку термостата до упора вправо, по часовой стрелке.
3. Когда температура в помещении достигнет желаемого уровня, медленно поверните ручку термостата против часовой стрелки до тех пор, пока лампочка индикатора не погаснет. Теперь температура в помещении будет постоянно поддерживаться на этом уровне. Если вы захотите повысить или понизить температуру в помещении, сделайте следующее: поверните ручку термостата по часовой стрелке для повышения температуры или просто регулируйте мощность прибора с помощью кнопок.

ЗАМЕЧАНИЯ

- Лампочка индикатора включения загорается только в том случае, если прибор включен в работу и реальная температура в помещении ниже, чем температура, заданная термостатом.
- Помещение должно быть герметизировано (прекращено поступление холодного воздуха снаружи), в противном случае отток тепла мешает нормальному режиму обогрева.
- Контрольные отверстия температурного датчика должны быть всегда проветриваемыми, в противном случае возможна некорректная работа термостата.

4. По окончании использования прибора, выключите его в следующей последовательности:
 - переключите выключатели режима мощности в позицию "OFF" ("ВЫКЛЮЧЕНО"),
 - переключите ручку термостата в позицию "0" ("ВЫКЛЮЧЕНО"), до упора против часовой стрелки
 - выключите вентилятор, отсоедините сетевой кабель от электрической розетки.

ОБСЛУЖИВАНИЕ, ЧИСТКА И СОДЕРЖАНИЕ

Прибор необходимо регулярно мыть для удаления пыли с поверхностей обогревательных секций, т.к. это влияет на эффективность его работы и температурные параметры обогрева помещения.

Перед проведением профилактических работ отсоедините прибор от электрической сети, дайте ему остыть, затем протрите секции мягкой, слегка влажной тряпкой. Для мытья не рекомендуется использовать моющие средства, в т.ч. средства с абразивными компонентами.

Не допускайте повреждения поверхности прибора острыми предметами (например: наждачной бумагой), т.к. царапины на окрашенной поверхности могут привести к появлению ржавчины.

УСЛОВИЯ ЭКСПЛУАТАЦИИ

- Не устанавливайте прибор на неустойчивых или неровных поверхностях.
- Во избежание электрического удара, не вставляйте и не вынимайте вилку сетевого кабеля из розетки мокрыми руками, в противном случае это может причинить вред вашему здоровью.
- Для нормальной работы прибора уровень напряжения в электросети должен быть достаточен в строгом соответствии с указанными на приборе техническими параметрами.
- Прибор должен быть установлен строго вертикально.

НИКОГДА НЕ ИСПОЛЬЗУЙТЕ ПРИБОР В ГОРИЗОНТАЛЬНОМ ИЛИ НАКЛОННОМ ПОЛОЖЕНИИ.

