



- RU** Электровентиляторы осевые канальные бытовые
- EN** Axial duct domestic electric fans
- KZ** Белағаштық каналдық тұрмыстық электр желдеткіштері



- RU** Паспорт/ Инструкция по эксплуатации
- EN** Passport/ Operation instruction
- KZ** Паспорт/Қолдану бойынша нұсқаулығы

НАЗНАЧЕНИЕ

Электровентилятор осевой канальный бытовой (ВОК), электровентилятор осевой канальный бытовой накладной (ВОКН) предназначен для удаления неприятных запахов и лишней влаги из туалетных, ванных комнат, а так же из других небольших помещений, нуждающихся в вентиляции.



ВНИМАНИЕ!

Прибор не предназначен для использования лицами (включая детей) с пониженными физическими, психическими или умственными способностями или при отсутствии у них опыта или знаний, если они не находятся под контролем или не проинструктированы об использовании прибора лицом, ответственным за их безопасность. Дети должны находиться под присмотром для недопущения игры с прибором.

Требования безопасности

По типу защиты от поражения электрическим током вентиляторы относятся к приборам II класса (220-240 В/50 Гц) или класса III (12В/50 Гц) по ГОСТ 30345.0-95. Вид климатического исполнения изделия УХЛ4 по ГОСТ 15150-69. Степень защиты оболочки электрооборудования от проникновения твердых предметов и воды в соответствии с ГОСТ 14254-96 (МЭК 529-89): IP24



ВНИМАНИЕ!

Подключение вентиляторов производится специалистами - электриками, имеющими специальный допуск к выполняемым работам. Запрещается эксплуатация вентиляторов за пределами указанного температурного диапазона (от +1°C до +40°C). Запрещается установка вентилятора в одну вентиляционную магистраль с дымовыводящей трубой от устройств, имеющих топливные горелки. В случае обнаружения неисправностей отключить автомат (S1 в положении OFF) и вызвать электрика.



ВНИМАНИЕ!

Перед использованием прибора обязательно ознакомьтесь с содержанием данной инструкции.



ВНИМАНИЕ!

Все действия, связанные с подключением, настройкой, обслуживанием и ремонтом изделия, производить только при снятом напряжении сети (S1 в положении OFF).

Однофазная сеть, к которой подключается вентилятор, должна соответствовать действующим нормам. Стационарная электропроводка должна быть оборудована автоматом защиты сети (S1 на схеме). Подключение необходимо осуществлять через выключатель (S2 на схеме), встроенный в стационарную проводку. Зазор между контактами выключателя на всех полюсах должен быть не менее 3 мм. В исполнении опции «-02» выключатель (S3 на схеме) встроен в вентилятор. Перед установкой необходимо убедиться в отсутствии видимых повреждений крыльчатки, корпуса, решетки, а также в отсутствии в проточной части корпуса посторонних предметов, которые могут повредить лопасти крыльчатки.



ВНИМАНИЕ!

В целях технического обслуживания или полной замены оборудования, все вентиляторы должны иметь разъемные крепления.

УСЛОВНЫЕ ОБОЗНАЧЕНИЯ ОПЦИЙ

Обозначение	Наименование
-01	с сетевым кабелем с выключателем и вилкой
-02	с шнуровым тяговым выключателем включения/выключения питания вентилятора или таймера
ET	с электронным таймером
ETF	с фототаймером
HT	с датчиком влажности
12V	с двигателем 12V, подключение через понижающий трансформатор.
BB	с двигателем на шарикоподшипниках. Гарантирует до 40 тысяч часов непрерывной работы.
C	с обратным клапаном

Обозначение	Наименование
MRe	накладные мультиопционные двухрежимные со встроенным контроллером Fusion Logic 1.2 .
S	с защитной сеткой от насекомых.
A	с автоматическими жалюзи
xxx x xxxxx xxxxx	<p>Пример обозначения</p> <p>ERA 5 C ET -02</p> <p>E 100 S</p>
	наименование цвета опции 01, -02, ET, ETF, HT, 12V, BB, C, MRe, 5, A
	размер фланца (цифры)
	модель COMFORT, DISC, FAVORITE, FLOW, E, ERA, PROFIT, NEO, EURO

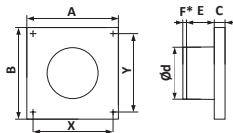
Дополнительные опции могут быть комбинированы или отсутствовать.

ОСНОВНЫЕ ТЕХНИЧЕСКИЕ ХАРАКТЕРИСТИКИ

Характеристики	COMFORT 4	COMFORT 5	DISC 4	DISC 5	FAVORITE 4	FAVORITE 5	FLOW 4	FLOW 5	FLOW 150	FLOW 6	E 100	E 125	E 150	NEO 4	NEO 5	NEO 6	ERA 4	ERA 5	ERA 6	PROFIT 4	PROFIT 5	PROFIT 150	PROFIT 6	EURO 4	EURO 5	EURO 6
Диаметр фланца (мм)	100	125	100	125	100	125	100	125	150	160	100	125	150	100	125	150	100	125	150	100	125	150	160	100	125	150
Производительность (м ³ /час)	95	180	80	130	95	180	107	190	270	300	90	140	250	90	140	250	97	183	290	107	190	270	300	85	130	230
Потребляемая мощность (Вт)	16	18	16	20	16	18	14	18	20	22	14	16	16	14	16	16	14	16	16	14	18	20	22	14	16	16
Уровень шума (дБ)	35	36	35	36	35	36	35	36	38	38	35	36	38	35	36	38	35	36	38	35	36	38	38	35	36	38
Масса (кг)	0,55	0,65	0,5	0,58	0,55	0,65	0,5	0,6	0,9	0,95	0,55	0,65	0,77	0,55	0,65	0,77	0,5	0,55	0,7	0,38	0,45	0,65	0,7	0,6	0,8	1,0

Вентиляторы предназначены для подключения к сети переменного тока напряжением 220-240 В (12V для вентиляторов с опцией **12V**) частотой 50 Hz.

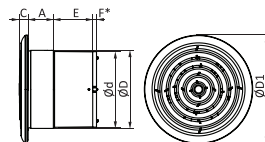
COMFORT/DISC/FAVORITE/ERA/E/NEO/EURO



Модель	d	A	E	B	C	X	Y	F*
ERA 4	100	150	55	150	22	135	135	7
ERA 5	125	175	61	175	23	160	160	8,5
ERA 6	150	200	62	200	24	185	185	10
E 100	100	160	76	160	9	140	140	7
E 125	125	180	82	180	9	160	160	8,5
E 150	150	205	86	205	9	187	187	10
NEO 4	100	160	76	160	12	140	140	7
NEO 5	125	180	82	180	11	160	160	8,5
NEO 6	150	205	86	205	11	187	187	10
COMFORT 4	100	162	52	168	21	140	140	7
COMFORT 5	125	162	59	168	21	140	140	8,5
DISC 4	100	160	49	160	36	140	140	8
DISC 5	125	185	49	185	38	165	165	10
FAVORITE 4	100	162	52	168	21	140	140	7
FAVORITE 5	125	162	59	168	21	140	140	8,5
EURO 4	100	160	62	160	30	140	140	7
EURO 5	125	187	66	187	30	160	160	8,5
EURO 6	150	213	70	213	30	187	187	10

*. Данный размер присутствует только у вентиляторов с опцией обратный клапан

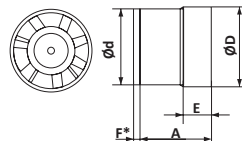
FLOW



Модель	d	D	D1	E	A	C	F*
FLOW 4	100	103	143	52	33	11	7
FLOW 5	125	128	164	58	34	12	8,5
FLOW 150	150	153	200	74	35	13	10
FLOW 6	160	163	200	66	42	13	-

*. Данный размер присутствует только у вентиляторов с опцией обратный клапан

PROFIT



Модель	d	D	A	E	F*
PROFIT 4	100	103	80	30	7
PROFIT 5	125	128	82	30	8,5
PROFIT 150	150	153	104	35	10
PROFIT 6	160	163	101	35	-

*. Данный размер присутствует только у вентиляторов с опцией обратный клапан

УСТАНОВКА И ПОДГОТОВКА К РАБОТЕ

Вентиляторы ERA монтируются как с вентиляционными воздуховодами, так и самостоятельно. Вентиляторы ERA предназначены для настенного монтажа. Модели вентиляторов ERA с опцией ВВ, предназначены для настенно-потолочного монтажа.

Монтаж вентиляторов ERA осуществляется как с вентиляционными воздуховодами, так и самостоятельно на ровную вертикальную поверхность, для моделей с опцией ВВ на ровную вертикальную или горизонтальную поверхность, достаточной жесткости для установки изделия при помощи шурупов. Допустимое отклонение монтажной поверхности по вертикали и горизонтали $\pm 0,5$ мм.

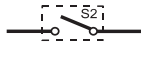
Обозначение автомата защиты S1 на схеме



Автомат защиты S1



Обозначение внешнего выключателя S2 на схеме



Внешний выключатель S2



Обозначение встроенного выключателя S3 на схеме



Выключатель встроенный S3 (тяговый выключатель)

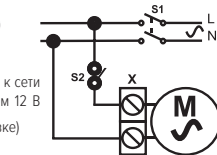


ПРИНЦИПАЛЬНЫЕ СХЕМЫ ПОДКЛЮЧЕНИЯ ВЕНТИЛЯТОРОВ ERA

Схема 1

Подключения вентиляторов (базовая модель)
X - клеммная колодка, 2 пары

*Вентиляторы необходимо подключать только к сети переменного тока номинальным напряжением 12 В (Маркировка на корпусе вентилятора и упаковке)



220-240В (12 В*)

Схема 2

Подключения вентиляторов оснащённых опцией - 02 (тяговый выключатель).

X2 - клеммная колодка, 3 пары

220-240В

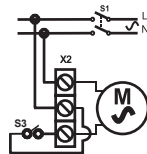
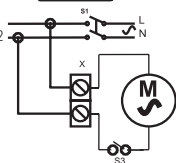


Схема 3 (для модели E/NEO)

Подключения вентиляторов, оснащённых опцией - 02 (тяговый выключатель).

X - клеммная колодка, 2 пары

220-240В



МОНТАЖНЫЕ СХЕМЫ ПОДКЛЮЧЕНИЯ К СЕТИ ВЕНТИЛЯТОРОВ ERA

Подключение вентилятора к сети показано на Рис. 1-12

COMFORT/FAVORITE (рис. 1)

- снять декоративную лицевую панель
- провести сетевой провод через кабельное отверстие 1 в корпусе вентилятора
- снять изоляцию проводов на длине 5-7 мм
- вставить провода в клеммник X, зажать их винтами
- закрепить провода при помощи кабельного зажима 2
- совместить фиксаторы декоративной панели с пазами в корпусе.
- закрепить панель винтом

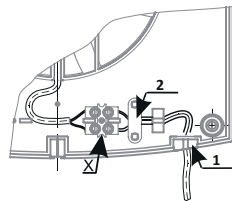


Рис.1 COMFORT/FAVORITE

DISC (рис. 2)

- снять декоративную лицевую панель поворота против часовой стрелки
- провести сетевой провод через кабельное отверстие 1 в корпусе вентилятора
- снять изоляцию проводов на длине 5-7 мм
- вставить провода в клеммник X, зажать их винтами
- закрепить провода при помощи кабельного зажима 2
- совместить фиксаторы декоративной панели с пазами в корпусе и закрепить поворотом панели относительно корпуса по часовой стрелке до совпадения граней

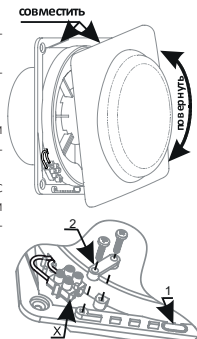


Рис.2 DISC

FLOW (рис. 3)

- Снять декоративную решётку;
- Снять защитную крышку;
- Провести провод через отверстие 1 в корпусе вентилятора;
- Снять изоляцию проводов на длине 7-8 мм;
- Вставить провода в клеммник X, зажать их винтами;
- Закрепить провода при помощи зажима 2;
- Установить защитную крышку на место;
- Установить решётку.

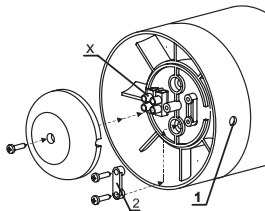


Рис.3 FLOW/PROFIT

PROFIT (рис. 3-5)

- Снять защитную крышку;
- Провести провод через отверстие 1 в корпусе вентилятора;
- Снять изоляцию проводов на длине 7-8 мм;
- Вставить провода в клеммник X, зажать их винтами;
- Закрепить провода при помощи зажима 2;
- Установить защитную крышку на место.

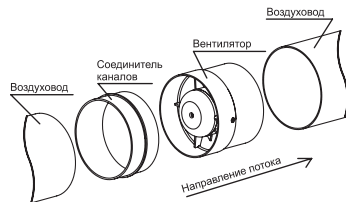


Рис.4 PROFIT

Вентиляторы серии PROFIT имеют разные диаметры входного и выходного патрубков для возможности присоединения воздухораспределителей с фланцем соответствующего диаметра со стороны всасывания и воздуховодов со стороны нагнетания.

- Установить в воздуховод вентилятор;
- Со стороны всасывания возможно присоединение к вентилятору во воздуховодов через фасонные изделия необходимой формы и диаметра или декоративной решетки с фланцем.

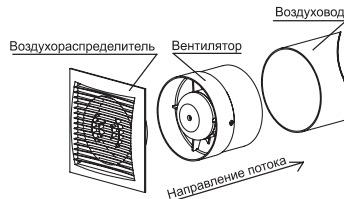


Рис.5 PROFIT

Е/NEO (рис. 6-8)

- снять декоративную лицевую панель;
- снять изоляцию проводов на длине 5-7 мм;
- провести сетевой провод через кабельное отверстие 1 в корпусе вентилятора и кабельный ввод;
- вставить провода в клеммник X, зажать их винтами;
- закрепить провода при помощи кабельного зажима 2;
- совместить фиксаторы декоративной панели с пазами в корпусе;
- закрепить панель винтом

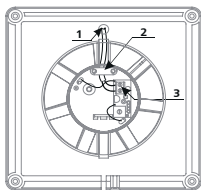


Рис. 7. Опция MRe

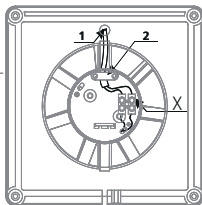


Рис. 6. Е/NEO

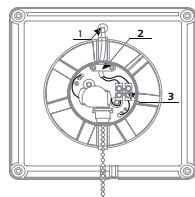
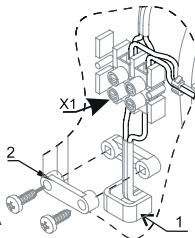


Рис. 8. Е Опция -02

ERA (рис. 9)

- снять декоративную лицевую панель
- провести сетевой провод через кабельное отверстие 1 в корпусе вентилятора
- снять изоляцию проводов на длине 5-7 мм
- вставить провода в клеммник X, зажать их винтами
- закрепить провод а при помощи кабельного зажима 2
- совместить фиксаторы декоративной панели с пазами в корпусе, закрепить винтом.

Рис.9 ERA

**ERA Опция -02 (рис. 10)**

- снять декоративную лицевую панель вентиляторов
- установить выключатель S3 на корпус вентилятора
- присоединить провода, вставив штыревые наконечники 3 к выключателю S3
- провести сетевой провод через кабельное отверстие 1 в корпусе вентилятора
- снять изоляцию проводов на длине 5-7 мм
- вставить провода в клеммник X2, зажать их винтами
- закрепить провода при помощи кабельного зажима 2
- совместить фиксаторы декоративной панели с пазами в корпусе, закрепить винтом.

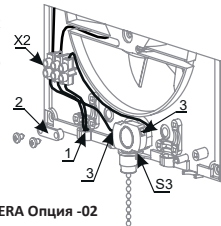


Рис.10 ERA Опция -02

EURO (рис. 11-12)

- снять декоративную лицевую панель вентиляторов
- провести сетевой провод через кабельное отверстие 1 в корпусе вентилятора
- снять изоляцию проводов на длине 5-7 мм
- вставить провода в клеммник X, зажать их винтами
- закрепить провода при помощи кабельного зажима 2
- совместить фиксаторы декоративной панели с пазами в корпусе, закрепить винтом.

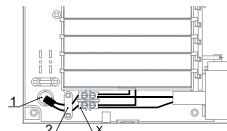


Рис.11 EURO

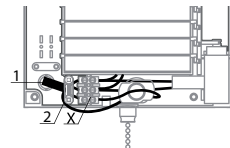


Рис.12 EURO Опция-02

Техническое обслуживание

- отключить вентилятор от сети;
- демонтировать вентилятор, отсоединив его от воздуховодов и сняв с места установки;
- в случае сильного загрязнения снять крыльчатку вентилятора;
- протереть все детали из пластмассы мягкой тканью, смоченной в мыльном растворе, не допускается попадание моющего раствора на электродвигатель;
- протереть все поверхности насухо;
- собрать вентилятор и установить на место.

Правила хранения и транспортировки

Хранить вентилятор необходимо только в упаковке предприятия-изготовителя в вентилируемом помещении при температуре от +5°C до +40°C и относительной влажности воздуха не более 80% (при T=25°C). Срок хранения - 5 лет с момента изготовления.

Транспортируют изделия любым видом транспорта при условии защиты потребительской или транспортной тары от прямого воздействия атмосферных осадков, отсутствия смещения транспортных мест во время транспортировки, отсутствия взаимных ударов при транспортировании и обеспечения сохранности вентиляторов. Транспортировка осуществляется в соответствии с правилами, действующими для данного вида транспорта.

Утилизация



Данный прибор имеет маркировку согласно европейской директиве 2002/96/EC по утилизации старых электрических и электронных приборов (waste electrical and electronic equipment - WEEE). Этой директивой определены действующие на всей территории ЕС правила приема и утилизации старых приборов.

Срок службы

Установленный срок службы - 5 лет.

Гарантии изготовителя

Вентиляторы произведены ООО «ЭРА» в соответствии с ТУ 3468-001-96059883-2010, а также действующими нормами и стандартами.

Производитель гарантирует нормальную работу вентилятора в течение 5 лет со дня продажи в розничной торговой сети при условии выполнения правил транспортирования, хранения, монтажа, эксплуатации и других требований настоящей инструкции. При отсутствии отметки о дате продажи, гарантийный срок исчисляется

от даты изготовления.

В случае появления нарушений в работе вентилятора по вине изготовителя в течение гарантийного срока потребитель имеет право на замену вентилятора на предприятии-изготовителе при условии совпадения серийных номеров на изделии и в паспорте.

Наличие фирменной заводской типовой таблички на приборе обязательно! Пожалуйста, убедитесь в ее наличии и сохраните ее на приборе в течение всего срока службы прибора.

Для подтверждения даты покупки прибора при гарантийном обслуживании или предъявлении иных предусмотренных законом требований, убедительно просим Вас сохранять документы о покупке (чек, квитанцию, иные документы, подтверждающие дату и место покупки).

Замена производится по адресу:

390047, Россия, г. Рязань, ул. Новоселковская, 17

Тел./факс: (4912)24-16-00,

E-mail: sale@era.trade,

www.era.trade

Комплект поставки

- Вентилятор в сборе
- Паспорт/Инструкция по эксплуатации
- Коробка упаковочная
- Дюбель с саморезом - 4 шт. (для крепления вентиляторов) (кроме PROFIT)
- Саморезы - 2 шт. (для крепления скобы) (кроме PROFIT)
- Скоба - 1 шт. (кроме PROFIT)
- Тяговый выключатель - 1 шт. (для моделей ERA-02)



Attention!

Before using the appliance please read the contents of this instruction.



Attention!

Children of 8 years old and upward intend this appliance for use and persons with reduced physical, sensory or mental capabilities, or lack of knowledge, unless a person responsible for their safety has given them supervision or instruction concerning the use of the appliance. Children should be supervised to ensure that they do not play with the appliance. Cleaning and service of the device shouldn't be made by children without supervision.

Safety requirements

Base on type of protection from electric shock the fans relate to the devices of class II (220-240V/50Hz) or class III (12V/50 Hz). The climate category «moderately cold» Type «4» (YXL4). The level of protection against solid objects and water is IP 24.



Attention!

Specialists, who have a special allowance for such types of work, shall do connection of the fans to power supply. The temperature of fan exploitation cannot exceed the indicated range (from +1C to +40C).

Avoid the installation of the fan to one ventilation main line with smoke-deflecting pipe from devices, having fuel burners. In case of maintenance diagnostics, turn off the automatic breaker (S1 in OFF position) and call an electrician.



Attention!

All actions for connection, set up, maintenance and repair of the product have to be carried out only at mains voltage removed (S1 in OFF position).

One-phase main, to which the fan is connected, must correspond to the norms in force. Stationary electric wiring must be equipped with an automatic circuit breaker (S1 in the

scheme). The connection is carried out through the switch (S2 in the diagram) that is built into the stationary wiring. The gap between switch contacts at all poles must be not less than 3 mm. In the option «02» the switch (S3 on the scheme) is built in the fan. Before installation, it is necessary to make sure that there is no visible damage of impeller, case, grill, and the flow passage of the case has no any extraneous things, which may damage impeller blades.

Correct use

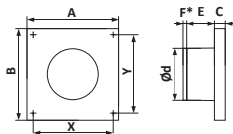
Axial duct domestic electric fan, axial duct domestic removable electric fan is designed to remove odors and excess moisture from toilets, bathrooms and other small rooms, required ventilation.



Attention!

For the purposes of maintenance or complete replacement of the equipment, all fans must have detachable fixing.

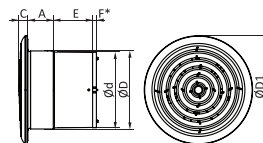
COMFORT/DISC/FAVORITE/ERA/E/NEO/EURO



Model	d	A	E	B	C	X	Y	F*
ERA 4	100	150	55	150	22	135	135	7
ERA 5	125	175	61	175	23	160	160	8,5
ERA 6	150	200	62	200	24	185	185	10
E 100	100	160	76	160	9	140	140	7
E 125	125	180	82	180	9	160	160	8,5
E 150	150	205	86	205	9	187	187	10
NEO 4	100	160	76	160	12	140	140	7
NEO 5	125	180	82	180	11	160	160	8,5
NEO 6	150	205	86	205	11	187	187	10
COMFORT 4	100	162	52	168	21	140	140	7
COMFORT 5	125	162	59	168	21	140	140	8,5
DISC 4	100	160	49	160	36	140	140	8
DISC 5	125	185	49	185	38	165	165	10
FAVORITE 4	100	162	52	168	21	140	140	7
FAVORITE 5	125	162	59	168	21	140	140	8,5
EURO 4	100	160	62	160	30	140	140	7
EURO 5	125	187	66	187	30	160	160	8,5
EURO 6	150	213	70	213	30	187	187	10

*. This size is present only in fans with "back flow valve" option

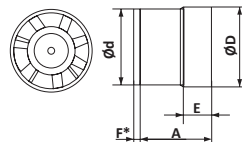
FLOW



Model	d	D	D1	E	A	C	F*
FLOW 4	100	103	143	52	33	11	7
FLOW 5	125	128	164	58	34	12	8,5
FLOW 150	150	153	200	69	42	13	10
FLOW 6	160	163	200	66	42	13	-

*. This size is present only in fans with "back flow valve" option

PROFIT



Model	d	D	A	E	F*
PROFIT 4	100	103	80	30	7
PROFIT 5	125	128	82	30	8,5
PROFIT 150	150	153	104	35	10
PROFIT 6	160	163	101	35	-

*. This size is present only in fans with "back flow valve" option

INSTALLATION AND SET UP PROCEDURES

ERA fans are mounted both with airvents and independently.

ERA fans are intended for wall mounting. Models of ERA fans with a "BB" option are applied to wall and ceiling mounting.

Mounting of ERA fans is carried out as with ventilating air ducts and independently on a plain vertical or horizontal surface, for models with a "BB" option on a plain vertical surface of sufficient rigidity for installation of a product by means of screws. Tolerance range of a mounting surface in vertical and horizontal directions is $\pm 0,5$ mm.

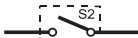
Legend of circuit breaker S1 on the scheme



Circuit breaker S1



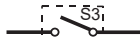
Legend of external switch S2 on the scheme



External switch S2



Legend of built-in switch S3 on the scheme



Built-in switch S3 (pull chain switch)



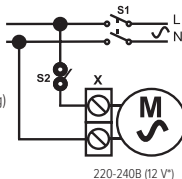
SCHEMATIC DIAGRAMS OF ERA FAN'S CONNECTION

Scheme 1

of fan connection (base model)

X- terminal block, 2 pairs

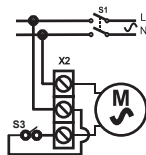
* Fans should only be connected to the AC network rated voltage 12 V (Marked on the fan case and packaging)



Scheme 2

of fan connection, equipped with - 02 option (pull-chain switch).

X2- terminal block, 3 pairs

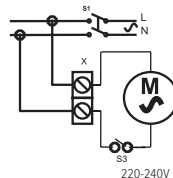


220-240V

Scheme 3 (for E/NEO model)

of fan connection, equipped with - 02 option (pull-chain switch)

X- terminal block, 2 pairs



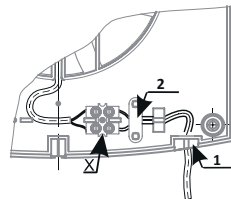
220-240V

WIRING DIAGRAM CONNECTION OF ERA FANS TO THE NETWORK

Connection of fan to the network shown in pic. 1-12

COMFORT / FAVORITE (pic. 1)

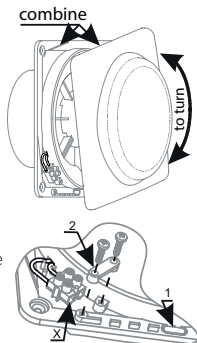
- remove the decorative front panel
- hold the power wire through the cable hole 1 in the case
- strip the insulation on 5-7 mm from the wire end
- insert wires into terminal box X and press them by tap screw
- fix the wires by means of cable clamp 2
- combine clamps of the decorative panel with grooves in the case
- fix the panel with screw



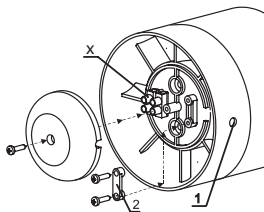
Pic.1 COMFORT/FAVORITE

DISC (pic. 2)

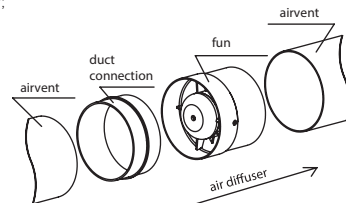
- remove the decorative front panel, turning counterclockwise
- hold the power wire through the cable hole 1 in the case
- strip the insulation on 5-7 mm from the wire end
- insert wires into terminal box X and press them by tap screw
- fix the wires by means of cable clamp 2
- combine clamps of the decorative panel with grooves in the case and fix by rotation of the panel relative to the case clockwise until the matching of the borders

**Pic.2 DISC****FLOW (pic. 3)**

- remove the decorative grill;
- remove the protective cover;
- hold the power wire through the cable hole 1 in the case;
- strip the insulation on 7-8 mm from the wire end
- insert wires into terminal box X and press them by tap screw
- fix the wires by means of cable clamp 2
- install the protective cover;
- install the grill.

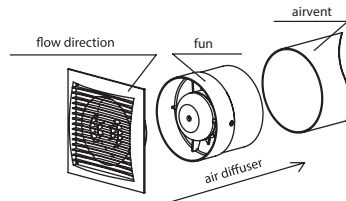
**Pic.3 FLOW/PROFIT****PROFIT (pic. 3-5)**

- remove the protective cover;
- hold the power wire through the cable hole 1 in the case;
- strip the insulation on 7-8 mm from the wire end
- insert wires into terminal box X and press them by tap screw
- fix the wires by means of cable clamp 2
- install the protective cover;

**Pic.4 PROFIT**

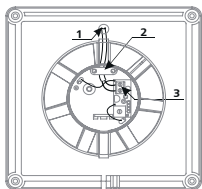
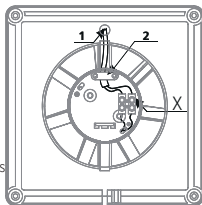
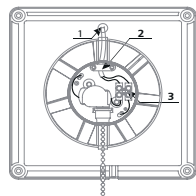
Fans of PROFITseries have different diameters of inlet and outlet pipes for the connection of diffusers with the flange of the corresponding diameter from absorption and air ducts from air side discharge.

- Install a duct fan;
- From absorption, accession of air ducts to the fan is possible through fittings of a necessary form and diameter or a decorative grill with a flange.

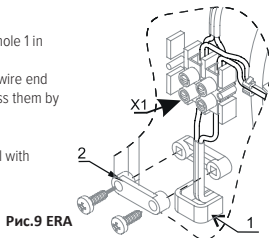
**Pic.5 PROFIT**

E/NEO (pic. 6-8)

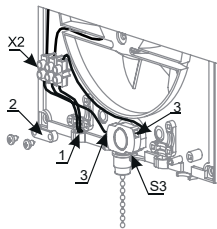
- remove the decorative front panel
- hold the power wire through the cable hole 1 in the case
- strip the insulation on 5-7 mm from the wire end
- insert wires into terminal box X and press them by tap screw
- fix the wires by means of cable clamp 2
- combine clamps of the decorative panel with grooves in the case
- fix the panel with screw

**Pic. 7. Option MRe****Pic. 6. E/NEO****Pic. 8. E Option -02****ERA (pic. 9)**

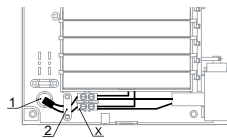
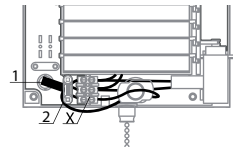
- remove the decorative front panel
- hold the power wire through the cable hole 1 in the case
- strip the insulation on 5-7 mm from the wire end
- insert wires into terminal box X and press them by tap screw
- fix the wires by means of cable clamp 2
- combine clamps of the decorative panel with grooves in the case
- fix the panel with screw

**Рис.9 ERA****ERA Option -02 (pic. 10)**

- remove the decorative front panel
- install S3 switch to the fan case
- connect the wires by inserting the tip pins 2 to the switch S3
- hold the power wire through the cable hole 1 in the case
- strip the insulation on 5-7 mm from the wire end
- insert wires into terminal box X and press them by tap screw
- fix the wires by means of cable clamp 2
- combine clamps of the decorative panel with grooves in the case
- fix the panel with screw

**Pic.10 ERA Option -02****EURO (pic. 11-12)**

- remove the decorative front panel
- hold the power wire through the cable hole 1 in the case
- strip the insulation on 5-7 mm from the wire end
- insert wires into terminal box X and press them by tap screw
- fix the wires by means of cable clamp 2
- combine clamps of the decorative panel with grooves in the case
- fix the panel with screw

**Pic.11 EURO****Pic.12 EURO Option -02**

Maintenance

- disconnect the fan from the mains;
- remove the fan by disconnecting it from the duct and removed from the installation place.
- in case of heavy soiling, remove the fan impeller;
- wipe all plastic components with a soft cloth soaked in soapy water, it is not allowed transfer of washing solution to the motor;
- wipe all surfaces dry;
- assemble a fan and set it in place.

Storage and transportation

Keep the fan only in the packaging of the manufacturer in a ventilated room at a temperature of +5 ° C to +40 ° C and relative humidity of 80% (at T = 25 ° C). Keeping time - 5 years from date of manufacture. Products transported by any transport provided consumer protection or transport container from the direct effects of rainfall, lack of bias transport places during transport, the lack of mutual physical impact during transportation and preservation of fans. Transportation is carried out in force with the rules for this transport.



Utilization

This appliance has a label in accordance with European Directive 2002/96/EC on waste electrical and electronic appliances (waste electrical and electronic equipment - WEEE). This order acts on rules on the territory throughout the EU and recycling of old appliances.

Service lifetime

Established service period - 5 years

Warranty

Fans are made by LLC «ERA» in accordance with applicable regulations and standards. Manufacturer guarantees the normal operation of the fan for 5 years from the date of sale in retail outlets subject to the rules of transportation, storage, installation, operation and other requirements of this instruction. In case of absence of the date of sale, the warranty period will be computed from the date of manufacture.

In case of finding failures in the work of the fan on the fault of manufacturer during the warranty period the consumer has the right to replace the fan in the factory that is the same serial numbers on the product and in the passport. An availability of branded factory nameplate on the device is required! Please make sure it is available and store it

on the device during its lifetime.

To confirm the date of purchase for warranty service or presentation of other legal requirements urge you need to retain proof of purchase (cheque, receipt, and other documents confirming the date and place of purchase).

Replacement will be made at the following address:

«ERA» LLC
 390047, Novoselkovskaya street,17,Ryazan city, Russia
 tel. (4912) 24-16-00,
 e-mail: sale@era.trade,
 www.era.trade

Delivery set

- The assembled fan
- Passport/operation instruction
- Box packaging
- Dowel with screws - 4 PCs. (for fixing the fan) (except for PROFIT)
- Screws - 2 PCs (for mounting brackets) (except for PROFIT)
- Bracket - 1 PC. (except for PROFIT)
- Pull-chain switch - 1 PCs. (for models ERA-02)

МАҚСАТТАЛҒАН ҚОЛДАНУЫ

Тұрмыстық белағаштық каналдық электр желдеткіші (ВОК), тұрмыстық белағаштық каналдық электр қапталған желдеткіші (ВОКН) туалет және ванна бөлмелерінен, сонымен қатар желдетуді талап ететін басқа шағын бөлмелерден жағымсыз иістерді кетіру үшін қолдануға арналған.



ЕСКЕРТПЕ!

Бұл электр бұйым физикалық, психикалық немесе ақыл-ой қабілеттері төмен болған тұлғалар арқылы (осылардың арасында балалар) немесе осы бұйыммен жұмыс істеу бойынша тәжірибесі немесе білімдері жоқ болса, олар бұйыммен бақылаусыз болса немесе осы тұлғаларды қауіпсіздігі үшін жауапты адамдар арқылы осы бұйыммен жұмыс істеуіне үйретілмесе, қолдану үшін мақсатталмаған. Электр бұйыммен ойнауларын болдырмау үшін балаларды бақылап жүруіңіз керек.

Қауіпсіздік бойынша талаптар

Электр тоғы арқылы зақымданудан қорғау түрі бойынша электр желдеткіштер ГОСТ (МЕМСТ) 30345.0-95 бойынша II санаттық құралдарына (220-240 В/50 Гц) немесе III санаттық құралдарына (12В/50 Гц) жатады. ГОСТ (МЕМСТ) 150150-69 бойынша УХЛ14. Электр бұйым қабына қатты түрлі заттары мен судың кіруінен қорғау бойынша деңгейі ГОСТ (МЕМСТ) (МЭК 529-89) сай: IP24.



ЕСКЕРТПЕ!

Желдеткіштердің іске қосылуы осы жұмыстарды өткізу үшін арнайы рұқсаты бар электрик мамандары арқылы өткізіледі. Желдеткіштерді белгіленіп көрсетілген температура аумағынан (+1°C тан +40°C дейін) тыс болған жағдайларда қолдануға болмайды.

Желдеткішті отын жанарғысы бар құралдардан түтін шығаратын түтімімен жабдықталған желдету магистраліне бірге орнатылуы рұқсат етілмейді. Ақаулықтар табылған жағдайда автоматты өшіріп (S1 бөлшегін OFF позициясына қойып), электрик маманын шақырыңыз



ЕСКЕРТПЕ!

Құралды қолдану алдынан міндетті түрде осы нұсқаулықты оқып, оның мазмұнымен танысып алыңыз.



ЕСКЕРТПЕ!

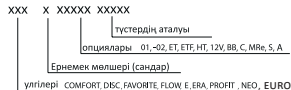
Бұйымды іске қосу, реттеу, күту және жөндеу бойынша өткізілетін барлық әрекеттері тек қана электр жүйесінің ажыратылған жағдайында өткізілуі тиіс (S1 бөлшегі OFF позициясында).

Желдеткіш қосу үшін қолданылатын бір фазалық электр жүйесі қолдануда болған нормаларына сай болуы керек. Стационарлық электр өткізгіш сымы электр жүйені қорғау автоматы арқылы жабдықталған болуы тиіс (схемада S1 қылып көрсетілген). Іске қосылуы стационарлық сымы ішіне құрастырып орнатылған айырғыш арқылы өткізілуі керек (схемада S2 қылып көрсетілген). Айырғыш контактары арасындағы саңылау барлық полюстарында 3 мм көлемінен аз болмауы қажет. «-02» опциясында айырғыш (схемада S3 қылып көрсетілген) желдеткіш ішіне құрастырылып шығарылған. Құрастырып орнату алдынан қалақты дөңгелегі, тұрқы, шілтерде көзбен көріне алатын бұзылып зақымдануының болмауын тексеруіңіз және тұрқының ағызып шығаратын бөлшегінде желдеткіштің қалақтарын бұзып зақымдай алатын бөтен заттардың жоқ болуын тексеріп алуыңыз керек.

ОПЦИЯЛАРДЫҢ ШАРТТЫ БЕЛГІЛЕРІ

Белгіленуі	Аталуы
-01	Айырғыш және айырымен жабдықталған желі кабелі бар кабелдік тұрмыстық белағаштық каналдық қапталған электр желдеткіштер
-02	Желдеткіш немесе таймерді қуат көзіне қосу/ қуат көзінен өшіру үшін тартулы баулы өшіргішімен жабдықталған тұрмыстық белағаштық каналдық қапталған электр желдеткіштер
ET	Электрондық таймері бар тұрмыстық белағаштық каналдық қапталған электр желдеткіштер
ETF	Фототаймері бар тұрмыстық белағаштық каналдық қапталған электр желдеткіштер
HT	Ылғалдылық тетігімен жабдықталған тұрмыстық белағаштық каналдық қапталған электр желдеткіштер
12V	12V қозғалтқышы бар тұрмыстық белағаштық каналдық электр желдеткіштер, қосылуы төмендететін трансформаторы арқылы
BB	Шарлы мойынтіректермен жабдықталған тұрмыстық белағаштық каналдық электр желдеткіштер. 40 мың сағат бойы үзіліссіз жұмыс істеуін қамтамасыз етеді.

Белгіленуі	Аталуы
C	Кері клапаны бар тұрмыстық белағаштық каналдық қапталған электр желдеткіштер
MRe	Ішіне құрастырылған Fusion Logic 1.2 контроллері бар тұрмыстық белағаштық каналдық қапталған мультиопциялық екі режимдік электр желдеткіштер
S	Жәндіктерден қорғайтын торшасымен жабдықталған тұрмыстық белағаштық каналдық қапталған электр желдеткіштер
A	Автоматикалық жалғоздермен



Белгілеу үлгісі
ERA 5 C ET -02
E 100 S

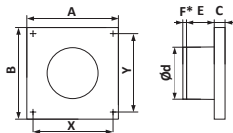
Қосымша опциялардың бір бірімен құрамдастырылған болуы немес жоқ болуы мүмкін.

НЕГІЗГІ ТЕХНИКАЛЫҚ МӘЛІМЕТТЕРІ

Сипаттамалары	COMFORT 4	COMFORT 5	DISC 4	DISC 5	FAVORITE 4	FAVORITE 5	FLOW 4	FLOW 5	FLOW 150	FLOW 6	E 100	E 125	E 150	NEO 4	NEO 5	NEO 6	ERA 4	ERA 5	ERA 6	PROFIT 4	PROFIT 5	PROFIT 150	PROFIT 6	EURO 4	EURO 5	EURO 6
Ернекек диаметрі (мм)	100	125	100	125	100	125	100	125	150	160	100	125	150	100	125	150	100	125	150	100	125	150	160	100	125	150
Өнімділігі (м³/час)	95	180	80	130	95	180	107	190	270	300	90	140	250	90	140	250	97	183	290	107	190	270	300	85	130	230
Өнімділігі (Вт)	16	18	16	20	16	18	14	18	20	22	14	16	16	14	16	16	14	16	16	14	18	20	22	14	16	16
Шуыл деңгейі (дБ)	35	36	35	36	35	36	35	36	38	38	35	36	38	35	36	38	35	36	38	35	36	38	38	35	36	38
Массасы (кг)	0,55	0,65	0,5	0,58	0,55	0,65	0,5	0,6	0,9	0,95	0,55	0,65	0,77	0,55	0,65	0,77	0,5	0,55	0,7	0,38	0,45	0,65	0,7	0,6	0,8	1,0

Желдеткіштер (12V опциясы болған желдеткіштерді) көрнеуі 220-240 В, жиілігі 50 Гц болған ауыстырмалы электр тоқ жүйесіне қосу үшін мақсатталған

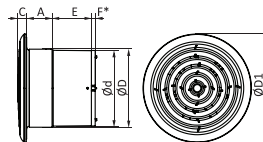
COMFORT/DISC/FAVORITE/ERA/E/NEO/EURO



Үлгі	d	A	E	B	C	X	Y	F*
ERA 4	100	150	55	150	22	135	135	7
ERA 5	125	175	61	175	23	160	160	8,5
ERA 6	150	200	62	200	24	185	185	10
E 100	100	160	76	160	9	140	140	7
E 125	125	180	82	180	9	160	160	8,5
E 150	150	205	86	205	9	187	187	10
NEO 4	100	160	76	160	12	140	140	7
NEO 5	125	180	82	180	11	160	160	8,5
NEO 6	150	205	86	205	11	187	187	10
COMFORT 4	100	162	52	168	21	140	140	7
COMFORT 5	125	162	59	168	21	140	140	8,5
DISC 4	100	160	49	160	36	140	140	8
DISC 5	125	185	49	185	38	165	165	10
FAVORITE 4	100	162	52	168	21	140	140	7
FAVORITE 5	125	162	59	168	21	140	140	8,5
EURO 4	100	160	62	160	30	140	140	7
EURO 5	125	187	66	187	30	160	160	8,5
EURO 6	150	213	70	213	30	187	187	10

*. Бұл көлемдер тек қана кері клапан опциясы бар болған желдеткіштерде бар болады

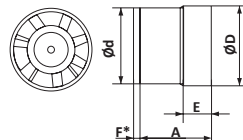
FLOW



Үлгі	d	D	D1	E	A	C	F*
FLOW 4	100	103	143	52	33	11	7
FLOW 5	125	128	164	58	34	12	8,5
FLOW 150	150	153	200	74	35	13	10
FLOW 6	160	163	200	66	42	13	-

*. Бұл көлемдер тек қана кері клапан опциясы бар болған желдеткіштерде бар болады

PROFIT



Үлгі	d	D	A	E	F*
PROFIT 4	100	103	80	30	7
PROFIT 5	125	128	82	30	8,5
PROFIT 150	150	153	104	35	10
PROFIT 6	160	163	101	35	-

*. Бұл көлемдер тек қана кері клапан опциясы бар болған желдеткіштерде бар болады

ҚҰРАСТЫРЫП ОРНАТУ МЕН ІСКЕ ҚОСУ ҮШІН ДАЙЫНДАУ

ERA желдеткіштері желдету ауа өткізгіштерімен және дербес түрде орнатылып қойыла алынады. ERA желдеткіштері қабырғаларға орнату үшін мақсатталған. BV опциясы бар ERA желдеткіштері қабырға және төбелерге орнату үшін мақсатталған.

ERA желдеткіштердің орнатылуы желдету ауа өткізгіштерімен және дербес түрде, тегіс тік үстілері үстінен, ал BV опциясы бар желдеткіштердің орнатылуы тегіс тік және көлденең, және бұйымды бұрама шегелер арқылы орнату үшін жеткілікті қаттылығы бар үстілер үстінен өткізіледі. Орнатылатын монтаждық үстілердің тік және көлденең бағыттары бойынша ұйғарынды ауытқу аумағы: $\pm 0,5$ мм.

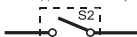
S1 қорғау автоматтың
схемадағы белгіленуі



S1 қорғау автоматы



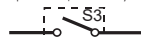
S2 сыртқы өшіргіштің
схемадағы белгіленуі



S2 сыртқы өшіргіші



S3 құрастырылған айы-
рғыштың белгіленуі



Ішіне құрастырылған S3
айырғыш (тартпалы айырғышы)

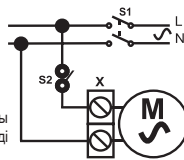


ERA ЖЕЛДЕТКІШТЕРІН ҚОСУ БОЙЫНША НЕГІЗГІ СХЕМАЛАРЫ

1ші схема

Желдеткіштерді іске қосу (базалық нұсқа)
X-клемма тақтасы, 2 жұп

*Желдеткіштерді тек қана номиналдық көрнеуі
12 В болған ауыстырмалы тоқ желісіне қосуға болады
(желдеткіш тұрқысы мен қорабындағы белгілеуді
қараңыз)

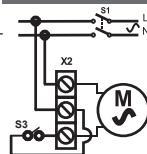


220-240В (12 В*)

2ші схема

02 опциясымен (тартпалы айырғыш) жабдықталған желдеткіштерді іске қосу
X-клемма тақтасы, 3 жұп

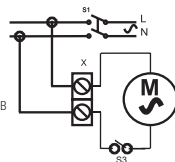
220-240В



3ші схема (E/NEO үлгісі үшін)

02 опциясымен (тартпалы айырғыш) жабдықталған
желдеткіштерді іске қосу,
X-клемма тақтасы, 2 жұп

220-240В



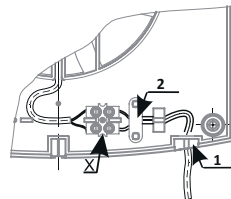
ERA ЖЕЛДЕТКІШТЕРІН ЖЕЛІГЕ ҚОСУ БОЙЫНША МОНТАЖДЫҚ СХЕМАЛАР

Желдеткіштерді желіге қою реті 1-12 суреттерінде көрсетілген

COMFORT / FAVORITE (1ші сурет)

- декоративтік қорғау тақтасын шығарып алыңыз;
- желі сымын желдеткіш тұрқысындағы (1) кабелдерге арналған саңылауы арқылы өткізіңіз;
- сымдар оқшаулауын 5-7 мм ұзындығында шешіңіз;
- сымдарды X клемма тақтасына енгізіп, оларды бұрама арқылы қыстырыңыз;

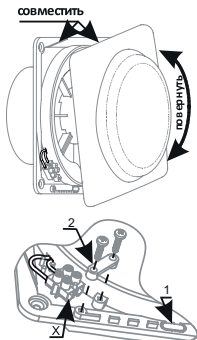
- сымдарды кабель қысқыш (2) көмегімен бекітіп алыңыз;
- декоративтік тақтасының бекіткіштерін тұтқадағы саңылаулармен біріктіріңіз;
- тақтаны бұрамамен бекітіңіз.



1ші сурет: COMFORT/FAVORITE

DISC (2ші сурет)

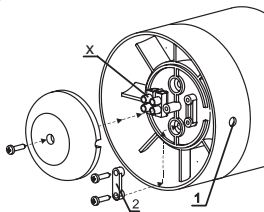
- декоративтік қорғау тақтасын, оны сағат тілне қарсы бағытымен бұра отырып, шығарып алыңыз;
- желі сымын желдеткіш тұрқысындағы (1) кабелдерге арналған саңылауы арқылы өткізіңіз;
- сымдар оқшаулауын 7-8 мм ұзындығында шешіңіз;
- сымдарды X клемма тақтасына енгізіп, оларды бұрама арқылы қыстырыңыз;
- сымдарды кабелдік қысқыш (3) көмегімен бекітіп алыңыз;
- декоративтік қорғау панелінің бекіткіштерін тұрқыдағы саңылаулармен біріктіріп, тақтаны, тұрқыға қарағанда, сағат тілі бағытымен шеттері бір біріне үйлескенше дейін бұрып, бекітіп алыңыз.



2ші сурет: DISC

FLOW (3ші сурет)

- декоративтік торды шығарып алыңыз;
- қорғау қақпағын шығарып алыңыз;
- желі сымын желдеткіш тұрқысындағы (1) кабелдерге
- арналған саңылауы арқылы өткізіңіз;
- сымдар оқшаулауын 7-8 мм ұзындығында шешіңіз;
- сымдарды X клемма тақтасына енгізіп, оларды бұрама арқылы қыстырыңыз;
- сымдарды кабелдік қысқыш (3) көмегімен бекітіп алыңыз;
- қорғау қақпағын орнына қайта орнатыңыз;
- торды орнына орнатыңыз.

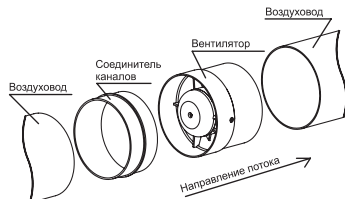


3ші сурет: FLOW/PROFIT

PROFIT (3ші-5ші суреттер)

- қорғау қақпағын шығарып алыңыз;
- желі сымын желдеткіш тұрқысындағы (1) кабелдерге
- арналған саңылауы арқылы өткізіңіз;
- ымдар оқшаулауын 7-8 мм ұзындығында шешіңіз;
- сымдарды X клемма тақтасына енгізіп, оларды бұрама арқылы қыстырыңыз;
- сымдарды кабелдік қысқыш (2) көмегімен бекітіп алыңыз;
- қорғау қақпағын орнына қайта орнатыңыз.

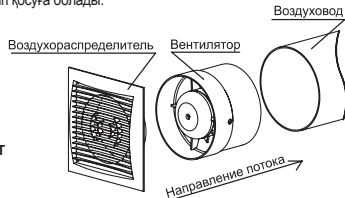
4ші сурет:
PROFIT



PROFIT сериясының желдеткіштері диаметрлері түрлі болған кіру және шығу келте құбырларымен, ауаны айдау жағынан сорып тарту және ауа өткізгіш жақтарынан ауа таратушыларды лайықты көлемі бар ернемемен біріктіріп қоса алу үшін, жабдықталған.

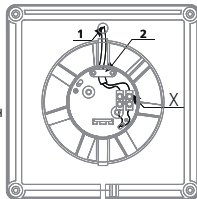
- Ауа өткізгішке желдеткішті орнатыңыз;
- Сорып тартатын жағынан лайықты нысаны мен диаметрі немесе ернемегі бар декоративтік шілтерімен жабдықталған фасондық бұйымдар арқылы желдеткішке ауа өткізгіштерін біріктіріп қосуға болады.

5ші сурет: PROFIT

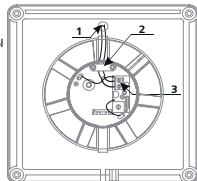


Е/NEO (6шы-8ші суреттер)

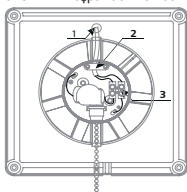
- декоративтік беттік тақтасын шығарып алыңыз;
- сымдар оқшаулауын 5-7 мм ұзындығында шешіңіз;
- сымды желдеткіш тұрқысындағы саңылау (1) арқылы мен кабелді өткізу үшін арналған жерінен өткізіңіз;
- сымдарды X клемма тақтасына енгізіп, оларды бұрама арқылы қыстырыңыз;
- сымдарды қысқыш (2) көмегімен бекітіп алыңыз;
- декоративтік қорғау панелінің бекіткіштерін тұрқыдағы саңылаулармен біріктіріп, тақтаны, тұрқыға қарағанда, сағат
- декоративтік тақтасының бекіткіштерін тұрқыдағы саңылаулармен үйлестіріп алып бекітіңіз;
- панельвинт бұрамасымен бекітіңіз.



6ші сурет: Е/NEO



7ші сурет: Е MRe опциясы

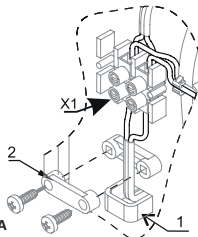


8ші сурет: Е-02 опциясы

ERA (9шы сурет)

- декоративтік беттік тақтасын шығарып алыңыз;
- желі сымын желдеткіш тұрқысындағы мен кабелді өткізу үшін арналған саңылауынан (1) өткізіңіз;
- сымдар оқшаулауын 5-7 мм ұзындығында шешіңіз;
- сымдарды X клемма тақтасына енгізіп,

9ші сурет: ERA

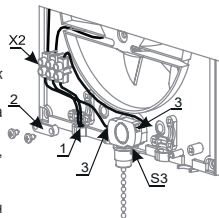


оларды бұрама арқылы қыстырыңыз;

- сымдарды қысқыш (2) көмегімен бекітіп алыңыз;
- декоративтік тақтасының бекіткіштерін тұрқыдағы саңылаулармен үйлестіріп бұрамамен бекітіңіз;

ERA -02 опциясы (10шы сурет)

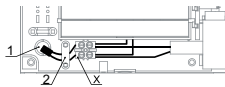
- желдеткіштердің декоративтік беттік тақтасын шығарып алыңыз;
- S3 айырғышын желдеткіш тұрқысына орнатыңыз;
- қада ұштарын (3) S3 айырғышын енгізіп, сымдарды біріктіріп
- қосыңыз;
- желі сымын желдеткіш тұрқысындағы мен кабелді өткізу үшін
- арналған саңылауынан (1) өткізіңіз;
- сымдар оқшаулауын 5-7 мм ұзындығында шешіңіз;
- сымдарды X2 клемма тақтасына енгізіп, оларды бұрама арқылы
- қыстырыңыз;
- сымдарды қысқыш (2) көмегімен бекітіп алыңыз;
- декоративтік тақтасының бекіткіштерін тұрқыдағы
- саңылаулармен үйлестіріп бұрамамен бекітіңіз;



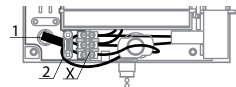
10ші сурет: ERA -02 опциясы

EURO (11шы-12ші суреттер)

- декоративтік беттік тақтасын шығарып алыңыз;
- желі сымын желдеткіш тұрқысындағы мен кабелді өткізу үшін арналған саңылауынан (1) өткізіңіз;
- сымдар оқшаулауын 5-7 мм ұзындығында шешіңіз;
- сымдарды X клемма тақтасына енгізіп, оларды бұрама арқылы қыстырыңыз;
- сымдарды қысқыш (2) көмегімен бекітіп алыңыз;
- декоративтік тақтасының бекіткіштерін тұрқыдағы саңылаулармен үйлестіріп бұрамамен бекітіңіз;



11ші сурет: EURO



12ші сурет: EURO -02 опциясы

Техникалық жұмыстарды өткізу бойынша нұсқаулар

- желдеткішті электр жүйесінен ажыратыңыз;
- желдеткішті ауа өткізгіштер мен ауа таратушылардан ажыратып алып және орнатылған жерінен шығарып алып, желдеткіш демонтажын өткізіңіз;
- қатты кірленген жағдайда желдеткіштің қапақты дөңгелегін шығарып алыңыз;
- пластмассадан жасалған барлық бөлшектерін сабын ерітіндісінде суланған жұмсақ шуберекпен сүртіп алыңыз, жуу ерітіндісінің электр қозғалтқышына түсуін болдырмаңыз;
- барлық үстілерді әбден құрғатып сүртіңіз;
- желдеткішті қайта құрастырып алып, орнына орнатыңыз.

Сақтау мен тасымалдау шарттары

Желдеткіш тек қана шығарушының орамасы мен қорабына салынып, желдетілетін және температурасы +5°C тен +40°C дейін болған және салыстырмады ылғалдылығы 80 % аспайтын (T=25°C болғанда) бөлмеде сақталуы керек. Сақтау мерзімі – шығарылған күнінен бастап 5 жыл.

Бұйымдарды, тұтынушылық немесе тасымалдау ыдысы тікелей атмосфералық әсерлері мен жауын-шашынның түсуінен қорғау шарты орындалғанда, тасымалдау уақытында тасымалдау орынның жылжып кетуіне жол берілмегенінде, тасымалдау барысында бір-біріне соғылып қалмауы мен желдеткіштердің бұзылмай сақталуы қамтамасыз етілгенде көліктердің әр түрі арқылы тасымалдауға болады. Тасымалдау қолданылатын көлік түрі үшін күште болған ережелеріне сай өткізіледі.

**Қадеге жарату**

Бұл бұйым ескі электрикалық және электроникалық бұйымдарды қадеге жарату бойынша 2002/96/ЕС Еуропалық директивасына сай белгіленген (waste electrical and electronic equipment – WEEE). Осы директива арқылы бүкіл Еуропа Одағы аумағында күште болған ескі бұйымдарды қадеге жарату бойынша қабылдау ережелері белгіленген.

Қызмет мерзімі

Белгіленген қызмет мерзімі - 5 жыл.

Шығарушының кепілдемелері

Желдеткіштер «ЭРА» компаниясы арқылы ТУ 3468-001-96059883-2010 талаптарына, қолдануда болған нормалар мен стандарттарына сай шығарылған.

Шығарушы тарабынан, тасымалдау, сақтау, құрастырып орнату монтажы, іске қосып қолдану және осы нұсқаулықтың басқа шарттары мен талаптары

орындалғанда бөлшек сауда жерлерінде сатып алынғаннан күннен бастап 5 жыл бойы қалыпты түрде жұмыс істеуін кепіл етіледі. Сату күні туралы белгісі жоқ болған жағдайда кепілдеме етілетін гарантиялық мерзімі шығарылған күнінен басталып саналатын болады.

Кепілдеме етілетін уақыт ішінде шығарушы тарабынан жасалған қателер арқылы пайда болатын ақаулықтар арқылы желдеткіш жұмысының бұзылуы пайда болса, тұтынушыға, желдеткіштің шығарушы зауытында, бұйымдағы және бұйым паспортындағы сериялық нөмірі бірдей болғанда, ауыстырылып берілуі тиіс.

Бұйымда міндетті түрде зауыттық тақташасында бар болуы тиіс! Бұйымыңызда осы тақташасының бар болуын тексеріп, оны бұйымның бүкіл қызмет мерзімі бойынша бұйымда сақтап жүріңіз.

Кепілдеме мерзімі бар болғанда бұйымды сатып алу күні мен уақытын дәлелдейтін растау қағаз-құжаттарын алу үшін немесе заң бойынша қарастырылған басқа талаптарды қойғанда сатып алу бойынша қағаз-құжаттарды сақтап жүруіңізді өтініміз (чек, түбіртек, сатып алу уақыты мен жерін растайтын басқа қағаз-құжаттар).

Бұйымның ауыстырылып берілетін жері:

390047, Ресей, Рязань қаласы, Новоселковская к., 17,

Телефон/факс: (4912) 24-16-00

E-mail: sale@era.trade

www.era.trade

Жеткізу/сату көлемі

- Жиналып қойылған желдеткіш;
- Бұйым паспорты мен қолдану бойынша нұсқаулық;
- Орама қорабы;
- Сыртқы бұрандасымен арнайы дюбель бұрандалы шегелер - 4 дана (желдеткіштерді бекіту үшін) (PROFIT бұйымдарынан басқа желдеткіштер үшін);
- Сыртқы бұрандалы шегелер - 2 дана (PROFIT бұйымдарынан басқа желдеткіштер үшін);
- Қапсырма - 1 дана (PROFIT бұйымдарынан басқа желдеткіштер үшін);
- Тартпалы айырғыш - 1 дана (ERA-02 үлгілері үшін).

ООО «ЭРА»
390047, Россия, г. Рязань,
Новоселковская д.17
тел. (4912) 24-16-00,
e-mail: sale@era.trade,
www.era.trade

«ERA» LLC
390047, Novoselkovskaya street,17,
Ryazan city, Russia
tel. (4912) 24-16-00,
e-mail: sale@era.trade,
www.era.trade

«ЭРА» ЖШҚ
390047, Ресей, Рязань қ.,
Новоселковская 17
тел. (4912) 24-16-00,
e-mail: sale@era.trade,
www.era.trade



Edition from 14.11.2017

Свидетельство о приемке/ Approval certificate/ Қабылдау бойынша құжаттама

Вентилятор признан годным к эксплуатации/ The fan is recognized suitable for operation/ Желдеткіш қолдану үшін жарамды болады деп бағаланған

Option Type	COMFORT 4	COMFORT 5	DISC 4	DISC 5	FAVORITE 4	FAVORITE 5	FLOW 4	FLOW 5	FLOW150	FLOW 6	E 100	E 125	E 150	ERA 4	ERA 5	ERA 6	PROFIT 4	PROFIT 5	PROFIT 150	PROFIT 6	NEO 4	NEO 5	NEO 6	EURO 4	EURO 5	EURO 6	
No options																											
-01																											
-02																											
ET																											
ETF																											
HT																											
12V																											
BB																											
C																											
MRe																											
S																											
A																											

Продан/ Sold/ Сатылды

Наименование предприятия торговли, штамп магазина/

Name of company, shop stamp/ Сату орынның аты, дүкен мері:

Серийный номер/Serial number/ Сериялық нөмірі:

Дата изготовления/ Date manufacture/ Шығарылған уақыты:

Дата продажи/ Sale date/ Сату уақыты:

Отметка ОТК/ Mark of Quality Department/ Техникалық бақылау бөлімінің белгісі:
