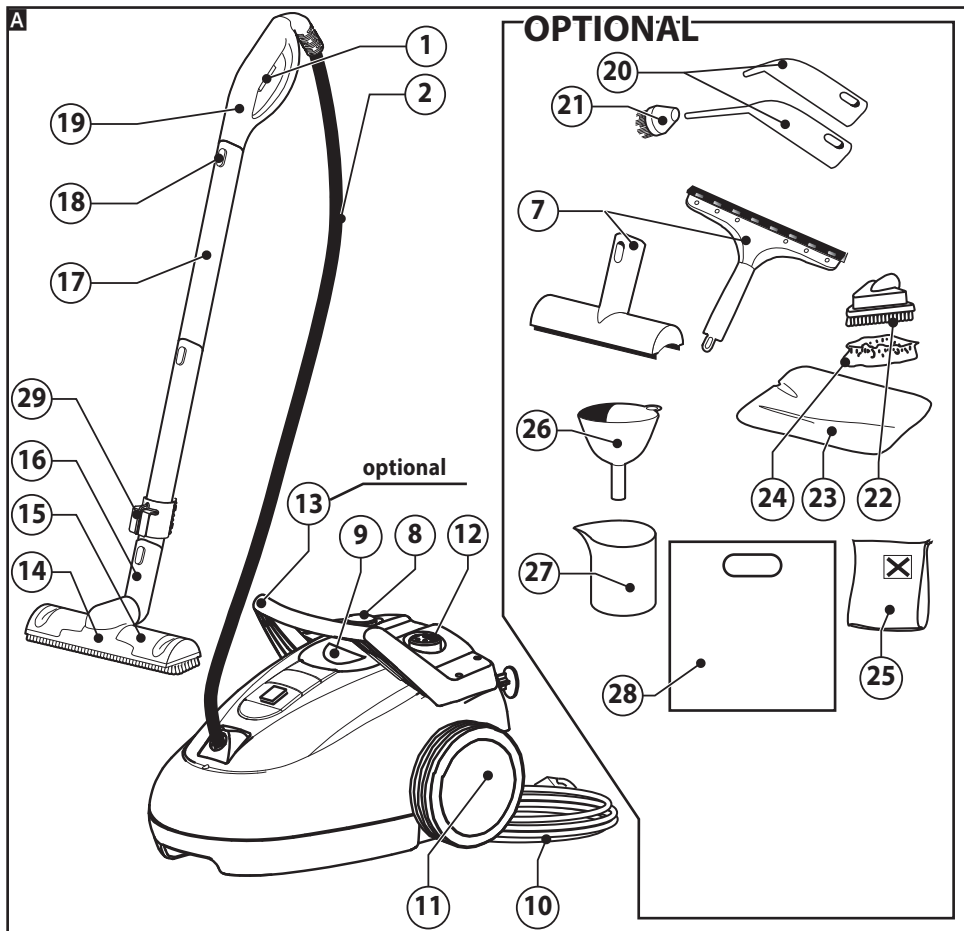


ВНИМАНИЕ: перед использованием прочитайте



SKYVAP

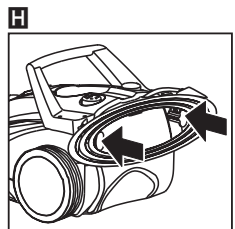
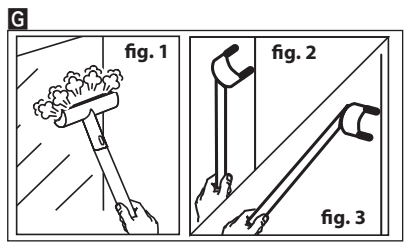
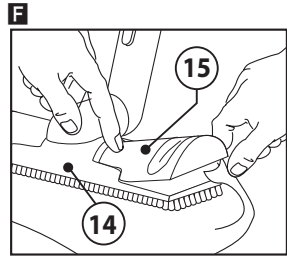
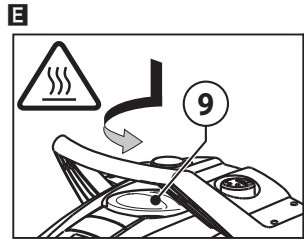
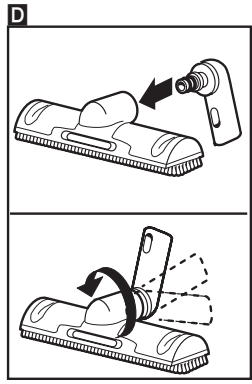
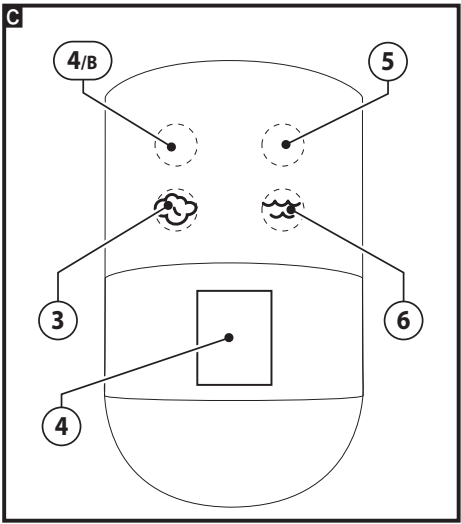
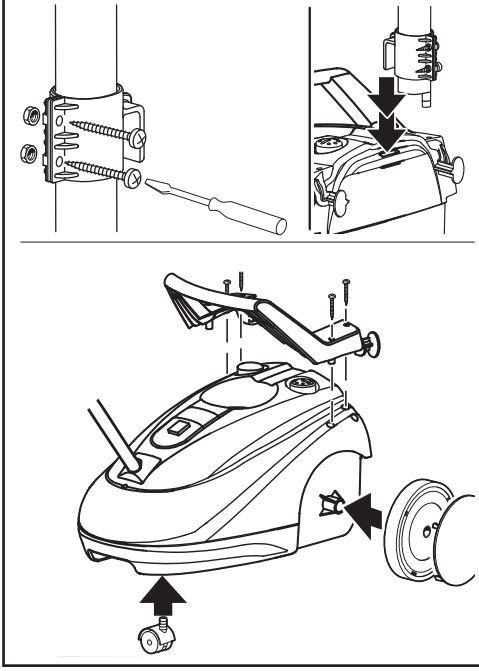
Technical data plate



OPTIONAL
ЕСЛИ ЕСТЬ

В данном руководстве по эксплуатации дано описание прибора с максимальной комплектацией. Комплектация отличается в зависимости от модели.

B РУКОВОДСТВО ПО МОНТАЖУ



	стр
► ИНФОРМАЦИЯ О БЕЗОПАСНОСТИ	5
ИСПОЛЬЗОВАНИЕ ПО НАЗНАЧЕНИЮ	5
► БЕЗОПАСНОСТЬ ПАРОВОГО ОЧИСТИТЕЛЯ	6
ИСПОЛЬЗОВАНИЕ ПАРОВОГО ОЧИСТИТЕЛЯ	6
Полезные советы	6
Возможности использования	7
Монтаж колес и рукоятки	7
Монтаж крюка	7
Детали машины:	7
Введение машины в эксплуатацию	8
Заполнение водой	8
Подключение парового очистителя	8
Заливка воды в бак	8
Отключение парового очистителя	9
► ПРИМЕНЕНИЕ НАСАДОК	9
► ОБСЛУЖИВАНИЕ	10
► ХРАНЕНИЕ ПАРОВОГО ОЧИСТИТЕЛЯ	10
► ОЧИСТКА БАКА	11
► УДАЛЕНИЕ НАКИПИ В БАКЕ	11
► УСТРАНЕНИЕ НЕБОЛЬШИХ НЕИСПРАВНОСТЕЙ	12
ТЕХНИЧЕСКИЕ ХАРАКТЕРИСТИКИ	12
► ГАРАНТИЙНЫЕ УСЛОВИЯ	12
УТИЛИЗАЦИЯ	12

► ИНФОРМАЦИЯ О БЕЗОПАСНОСТИ

- Введение

В руководстве по эксплуатации используются приведенные ниже символы для привлечения вашего внимания к некоторым деталям.

Символ	Предупреждение	Значение
	ОПАСНОСТЬ	Риск получения тяжелых или смертельных травм
	ПРЕДУПРЕЖДЕНИЕ	Риск получения легких травм или нанесения материального ущерба
	ВНИМАНИЕ	Возможные неисправности или повреждение устройства
	ВАЖНО / ПРИМЕЧАНИЕ	Дополнительная информация и полезные советы для правильного использования устройства
		В зависимости от характера опасности будет использоваться один из следующих символов:
	ОПАСНОСТЬ	Опасность, вызванная электрическим током
	ВНИМАНИЕ	Опасность, вызванная горячим паром
	ВНИМАНИЕ	Опасность ожогов

ИСПОЛЬЗОВАНИЕ ПО НАЗНАЧЕНИЮ

- Это устройство подходит для уборки помещений коммерческого использования, например, отелей, школ, больниц, фабрик, магазинов, офисов и резиденций.

Полезная информация о паровой очистке:

Пар - это экологически безопасное чистящее средство, которое отличается экономностью расхода и повышенной эффективностью по сравнению с современными моющими средствами. Устройство генерирует густой поток горячего пара, который прекрасно очищает, растворяя жиры и удаляя трудноустраняемые частицы пыли. Пар очищает и дезинфицирует, удаляя бактерии, клещей, микробы и патогенные микроорганизмы. Кроме того, он связывает частицы пыли и предотвращает возникновение аллергии на пыль. Наш паровой очиститель не только подарит вам все эти преимущества, но и поможет внести свой вклад в защиту окружающей среды.

Важно! Руководство по эксплуатации является неотъемлемым компонентом устройства. Внимательно прочтите его перед эксплуатацией. Всегда держите руководство по эксплуатации под рукой, чтобы иметь возможность сверяться с ним в любое время.

► БЕЗОПАСНОСТЬ ПАРОВОГО ОЧИСТИТЕЛЯ

▲ ОПАСНОСТЬ!

Соблюдайте следующие меры безопасности:

- 01 Допускается только целевая эксплуатация прибора
- 02 Подключайте устройство только к сети, напряжение которой совпадает с напряжением, указанным в паспортной табличке, и только к заземленным розеткам.
- 2b Электрическое подключение устройства должно соответствовать нормам IEC 60364-1. Перед подключением устройства убедитесь, что данные в паспортной табличке соответствуют данным электрической сети и что розетка защищена дифференциальным термоманитным выключателем «SALVAVITA» с чувствительностью срабатывания ниже 0,03 А при 30 мс.
- 03 Не тяните за кабель для извлечения штепсельной вилки.
- 04 Не тяните устройство за кабель для перемещения.
- 05 Не рекомендуется использование электрических удлинителей; в случае необходимости, используйте заземленные и снабженные знаком безопасности удлинители. Размотайте полностью удлинитель перед использованием
- 06 Отключайте устройство по окончании использования, перед заполнением бака и перед заменой паровой трубы
- 07 Перед использованием устройства убедитесь, что кабель, вилка и паровая труба находятся в исправном состоянии. Не используйте устройство при наличии повреждений. Передайте прибор на диагностику в Авторизованный Сервисный Центр.
- 08 Не используйте устройство для очистки электрического оборудования и электрических розеток
- 09 Использование пара для очистки устройства запрещено
- 10 Эксплуатация устройства, если у оператора мокрые руки или ноги, запрещена.
- 11 Погружение устройства в жидкость запрещено.
- 11b Шланг снабжен электрическими разъемами. Погружение его в воду для очистки запрещено.
- 12 Не из бака воду, пока она горячая. Внимание!

Опасность ожога или ошпаривания.

- 13 Не оставляйте подключенное к сети устройство без присмотра.
- 14 Выполняйте ремонт исключительно в авторизованном сервисном центре.
- 15 Замена электрического кабеля проводится только в авторизованном сервисном центре.
- 16 Не направляйте струю пара на людей или животных.
- 17 Не прикасайтесь руками к струе пара.
- 18 Не накрывайте устройство во время использования; оно может перегреться.
- 19 Эксплуатация устройства детьми или неопытными пользователями запрещена.
- 20 При передаче устройства другим лицам, пользователь обязан передать им настоящее руководство.
- 21 Устройство не должно использоваться детьми и людьми с ограниченными физическими, сенсорными и умственными способностями. А также людьми без достаточного опыта и знаний, до тех пор, пока они не будут подходящим образом обучены и подготовлены.
- 22 Игра детей с устройством, даже под контролем, запрещена.

ИСПОЛЬЗОВАНИЕ ПАРОВОГО ОЧИСТИТЕЛЯ

Полезные советы

▲ ВНИМАНИЕ!

- ▲ Всегда убеждайтесь, что применение паровой очистки допускается по отношению к очищаемым поверхностям.
- ▲ Следуйте инструкциям производителя, касающихся очистки материалов.
- ▲ В случае отсутствия информации всегда проводите небольшой тест на менее видимом участке материала. Если в результате материал повреждается, не используйте паровой очиститель.

▲ Всегда используйте только одобренные запчасти

- Всегда прикладывайте хлопчатобумажную ткань к щеткам, чтобы избежать царапин
- При работе с вертикальными поверхностями производите очистку всегда в направлении сверху вниз. Подложите ткань под основание очищаемой поверхности, чтобы собрать грязь.

- Используйте удлинители только в случае необходимости
- Распыляйте пар на небольшие поверхности раз за разом маленькими порциями.
- Легче всего удалять загрязнения непосредственно после растворения
- Поверхности с очень стойкими загрязнениями обрабатывайте паровой струей напрямую.
- Чувствительные поверхности, например, из дерева, обработайте небольшим количеством пара и немедленно высушите.
- Ковры должны быть предварительно очищены пылесосом, а затем паровым очистителем.

ВАЖНО:

- Паровая струя не в состоянии удалить известковую накипь. Для ее удаления необходимо предварительно использовать средство для удаления накипи.

Возможности использования

Паровой очиститель предназначен для очистки:

Больших поверхностей:

- полы из керамической плитки, дерева, камня и линолеума.
- полы из керамической плитки, обработанные воском (удаление воска).
- плитка или стены, покрытые плиткой.
- ставни, створки окон.
- ковры.

Небольших поверхностей:

- промежутки между радиаторами, трещины (щели) между плиткой, плинтусы.
- дверные или оконные рамы.
- жалюзи.

Стекланных поверхностей:

- окна, стеклянные стены.
- стеклянные двери.
- зеркала.

Тканевых покрытий:

- ковры и ковровые покрытия.
- мягкая мебель (диваны, кресла).

ВНИМАНИЕ!

Поверхность мебели может быть обработана паровым очистителем при следующих условиях:

- Нельзя очищать поверхность мебели прямой струей пара.
- Всегда используйте мягкую впитывающую ткань.
- Работайте с небольшим давлением пара.
- Не оказывайте давление во время чистки.

Монтаж колес и рукоятки

- Установите колеса вручную, как показано на рис. **B**. Для этого вам не понадобится инструмент.
 - Ручка (13) устанавливается на верхнюю часть устройства 4 винтами (в комплекте деталей) (см. изображение на стр. II).
- Вам понадобится отвертка (не входит в комплект поставки)

Монтаж крюка держателя

- Для удобного использования двух удлинителей установите крюк держатель (29).
- Закрепите держатель винтами (входят в комплект) под двумя удлинителями (см. рис. **B**)

Детали машины:

- 1 Рычаг подачи пара
- 2 Шланг
- 7 Насадка для очистки стекла
- 8 Индикатор пара
- 9 Крышка бака
- 10 Штепсельная вилка и кабель питания
- 11 Колеса
- 12 Регулятор интенсивности пара
- 13 Рукоятка
- 14 Щетка с зажимами
- 15 Зажимы держателя тканевой салфетки
- 16 Шарнир для щеток
- 17 Удлинительные трубки
- 18 Подпружиненная кнопка
- 19 Рукоятка парового сопла
- 20 Угловое сопло
- 21 Кисть
- 22 Треугольная щетка
- 23 Тканевая салфетка
- 24 Чехол
- 25 Пакетик для защиты от накипи
- 26 Воронка
- 27 Емкость мерная
- 28 Сумка для запчастей
- 29 Крюк держатель

ПАНЕЛЬ УПРАВЛЕНИЯ

- 3 Индикатора давления пара (зеленый)
- 4 Основной выключатель
- 4/В Индикатор основного выключателя (оранжевый)

- 5 Индикатор нагревания (зеленый)
- 6 Индикатор уровня воды (оранжевый)

Введение машины в эксплуатацию Заполнение водой

(рис. **Е**)

- Когда загорается зеленый индикатор (3), машина готова к работе.

⚠ ПРЕДУПРЕЖДЕНИЕ!

- Не открывайте крышку бака (9) во время работы! Опасность ожога!

⚠ ВНИМАНИЕ!

- Перед заполнением бака отключите машину, отсоединив вилку от розетки.
- Заполняйте паровой очиститель по возможности только дистиллированной водой или водой из крана с низким содержанием минералов.

Образование накипи в машине может вызвать перегрев и засорение паровыводящих каналов

- Размещайте паровой очиститель на ровной поверхности.
- Потяните вниз крышку бака (9), одновременно вращая ее против часовой стрелки до полного отвинчивания
- Налейте достаточное количество воды (мин. 0,5л макс. 1,6 л), используя кувшинчик и воронку, входящие в комплект
- Вставьте крышку (9): потяните вниз и, одновременно вращая по часовой стрелке, закрутите до упора.

⚠ ПРЕДУПРЕЖДЕНИЕ!

- Убедитесь, что крышка бака плотно закрыта. Если во время использования крышка приоткрывается, возникает риск ожога!

Подключение парового очистителя



ОСТОРОЖНО!

(рис. **Г**)

- Подключайте машину только в том случае, если напряжение электрической сети соответствует номинальному напряжению, указанному в паспортной табличке.
- Основной выключатель (4) должен быть отключен (положение OFF).
- Кабель питания (10) не должен быть поврежден.

Бак для воды необходимо наполнить достаточным количеством воды (минимум 0,5 л), используя специальную мерную емкость.

- Шланг должен быть подсоединен к соответствующей насадке.
- Пар должен выходить беспрепятственно из парового сопла.
- Нажать на основной выключатель (4), загорится индикатор (4 / В) и индикатор (5) (начинается нагрев).
- Машина в работе.
- Вода нагревается и образуется пар.

Во время работы насадки нагреваются. Дайте им остыть, прежде чем производить замену. Будьте осторожны при замене насадок во время работы: есть риск ожога.

Лить воду в котел



ОСТОРОЖНО!

- Во время работы, не открывайте крышку котла (9)! Во время работы насадки нагреваются. Дайте им остыть, прежде чем производить замену.
- Будьте осторожны : есть риск ожога.

👉 ПРИМЕЧАНИЕ:

- При недостаточном количестве воды, загорается оранжевый индикатор уровня воды (6).

Заполнение

- Убедитесь, что при включении оранжевого индикатора уровня воды (6), подача пара машиной не происходит (держите регулятор (12) открытым) нажмите несколько раз на рычаг подачи пара (1).
- Выключите основной выключатель (4) (положение OFF).
- Извлеките вилку (10) из электрической розетки.
- Устройство должно остывать до тех пор, пока индикатор не переместится в желтое поле.
- Потяните крышку бака (9) вниз, одновременно вращая ее против часовой стрелки до полного отвинчивания.
- Залейте в бак воду.
- Вставьте крышку (9): потяните вниз и, одновременно вращая по часовой стрелке,

закрутите до упора.

Отключение парового очистителя

- Отключите основной выключатель (4) (положение OFF)
- Извлеките вилку (10) из розетки.
- Дайте машине остыть.

► ПРИМЕНЕНИЕ НАСАДОК

Присоединение и отсоединение насадок

⚠ОСТОРОЖНО!

- Эксплуатация устройства оператором, у которого мокрые руки, запрещена. Электрический ток: смертельно опасно!
- Машина должна быть отключена перед тем как будут сняты насадки

ОСТОРОЖНО!

- Меняйте тканевые салфетки только на выключенной машине.
- Загрязненные тканевые салфетки можно стирать в стиральной машине.

Закрепление тканевой салфетки на щетке

- Положите защитную тканевую салфетку на плоскую поверхность
- Поместите щетку (14) в центр тканевой салфетки.

Присоединение удлинительных трубок

- Нажмите кнопку разблокировки (18) на рукоятке парового сопла (19).
- Надвигать рукоятку парового сопла (19) на удлинительную трубку (17) до тех пор, пока подпружиненная кнопка (18) не встанет на место.

Присоединение щеток

(рис. D)

- Чтобы использовать прямоугольную или треугольную щетку, необходимо

предварительно присоединить шарнир (16) для щеток:

- Держите шарнир (16) направленным вниз и вставляйте его до упора в щетку, затем поверните шарнир вверх, приведя его в рабочее положение.
- Нажмите подпружиненную кнопку (18) на рукоятке парового сопла (19) или на удлинительной трубке (17).
- Вставьте шарнир (16) в рукоятку парового сопла (19) или в конец удлинительной трубки (17) до тех пор, пока подпружиненная кнопка (18) не зафиксируется

Снятие трубки и щеток

- Нажмите подпружиненную кнопку (18) на рукоятке парового сопла (19) или на удлинительной трубке (17).
- Извлеките удлинительную трубку (17) из рукоятки парового сопла (19).
- Направьте шарнир (16) вниз и отсоедините его от щетки.

Закрепление защитной тканевой салфетки

(рис. E)

👁️ПРИМЕЧАНИЕ:

- Хлопчатобумажные тканевые салфетки служат защитой от царапин на очищаемых поверхностях.

⚠**Внимание!** Ткань сильно нагревается во время уборочных работ.

Закрепление тканевой салфетки

- Нажмите на зажимы держателя тканевой салфетки (15) и держите их нажатыми.
- Проденьте два угла салфетки под держатель тканевой салфетки (15) сзади.
- Проденьте переднюю половину салфетки под держатель. Отпустите зажимы (15).

Закрепление тканевой салфетки на треугольной щетке

- Поместите треугольную щетку (22) на тканевую салфетку (24)
- Оберните ткань вокруг треугольной щетки см. рисунок).

Установка маленькой щетки

ПРИМЕЧАНИЕ:

- Используйте маленькую щетку (21) только с угловым соплом (20).
- Насадите маленькую щетку на конец изогнутого сопла.
- Вставьте изогнутое сопло в трубку (17) или в рукоятку парового сопла (19).

Очистка стекла


(рис. )

ВНИМАНИЕ!

- Большая разница между температурами оконного стекла и пара может привести к повреждению стекла.
- Если наружная температура ниже или равна 0 °С распылите незначительное количество пара на стекло с расстояния не менее 20 см.
- Затем распылите пар по всей стеклянной поверхности, чтобы компенсировать разницу температур и избежать напряжений на поверхности стекла.
- Для предотвращения отложения известняка присутствующего в воде, рекомендуется использовать средство против известковых отложений, описанными ниже способами.

Установка насадки для очистки

стекла – использование

(7) Если есть (рис. )

- Надвигайте насадку для очистки стекол (7) на трубку (17) или на рукоятку парового сопла (19) до тех пор, пока подпружиненная кнопка (18) не зафиксируется.

ПРИМЕЧАНИЕ:

- Регулятор (12) имеет 5 регулируемых позиций; на позиции 1 подается минимальное количество пара, на позиции 5 - максимальное. Не используйте положение 1 более 5 минут.
- Особо загрязненные окна должны быть предварительно очищены маленькой (22) или большой (14) щеткой и тканевой салфеткой (23 или 24).
- Затем вымойте окно с помощью насадки для очистки стекол.
- После каждой очистки протирайте резиновую пластинку насадки для очистки стекол чистой тканевой салфеткой. Только чистая и хорошо

натянутая пластинка позволяет очистить окна без разводов.

- Распылите пар на стекло в направлении сверху вниз (рис. 1), установив позицию 3 на регуляторе (8).
- Удалите грязь с помощью резиновой губки, слегка нажимая (рис. 2).
- Высушите, оперев резиновую пластинку насадки для очистки стекол о поверхность окна (рис. 3)

(7) Опция

- Высушите, оперев резиновую пластинку насадки для очистки стекол о поверхность окна.

► ОБСЛУЖИВАНИЕ



ОСТОРОЖНО!

- Прежде чем приступить к выполнению любой операции по обслуживанию или очищению, выключите выключатель и извлеките вилку из розетки.
- Не опорожняйте бак до тех пор, пока внутри есть горячая вода.
- Во избежание образования накипи, рекомендуем хотя бы раз в месяц наполнить бак водой, прополоскать и слить воду.
- Если предстоит длительный период бездействия, рекомендуется слить воду из бака.
- Всегда давайте машине остыть, перед тем как поставить ее на хранение.
- Для увеличения срока эксплуатации устройства, рекомендуем вам удалять накипь из бака со следующей периодичностью

► ХРАНЕНИЕ ПАРОВОГО

ОЧИСТИТЕЛЯ

(рис. )

- В задней части имеются два выступа, вокруг которых можно обмотать кабель.

ОЧИСТКА

ВНИМАНИЕ!

- Очищайте корпус влажной тканью.
- Не используйте растворители, они могут повредить пластиковые детали машины.
- Очищайте насадки только при помощи воды.

- Во избежание деформации щетины, помещайте устройство на хранение с поднятыми щетками.

► ОЧИСТКА БАКА

- Любые работы по техническому обслуживанию могут выполняться только на выключенном холодном устройстве, с извлеченной штепсельной вилкой.
- Очищайте бак устройства через каждые 5, максимум 10 наполнений, в зависимости от жесткости воды.

Эти данные можно узнать в органах местного самоуправления или в службе водоснабжения.

- Заполните бак водой и энергично встряхните; затем вылейте содержимое, наклонив устройство

► УДАЛЕНИЕ НАКИПИ В БАКЕ (использование средств против накипи)

Использование средства для удаления накипи предотвращает отложение накипи на компонентах устройства и в каналах, контактирующих с паром.

⚠ВНИМАНИЕ!

Не глотать. Не смешивать с другими веществами. В случае попадания в глаза или на лицо, тщательно промыть водой.

- Хранить в оригинальной плотно закрытой упаковке.

S2 = Хранить в недоступном для детей месте.

Запрещается эксплуатировать устройство,

заполненное средством от накипи.

(**DH** = deutsche Härte = немецкие степени).

1 Dh = 9,52 г/л CaO (Карбонат Кальция)

<10 Dh: каждые **100** наполнений

между **10/22 Dh:** каждые **75** наполнений

► **22 Dh:** каждые **50** наполнений

- Значение жесткости воды можно узнать в органах местного самоуправления или в службе водоснабжения.

1 налить в устройство припл. 1 литр горячей воды

2 всыпать содержимое **ПОЛОВИНЫ** (25 г) пакета (50 гр), и оставить реагировать раствор припл. на 8 часов

3 Не закрывайте крышку.

4 Затем опорожните устройство; поскольку внутри бака все еще остается определенное количество жидкости. Ополосните бак холодной водой 2 или 3 раза, чтобы полностью удалить все остатки накипи.

5 Теперь устройство готово к использованию.

- Содержимого пакетика достаточно для 2 удалений накипи.

В дальнейшем можно будет использовать любое другое средство для удаления накипи (порошок или жидкость), имеющееся в продаже.

ПРИМЕЧАНИЕ: Даже при правильном использовании машины, могут возникнуть неисправности. В таблице приведены

Неисправность	Причина	Меры по устранению
<ul style="list-style-type: none"> • Паровой очиститель готов к работе, но пар не выходит. 	<ul style="list-style-type: none"> • Регулятор интенсивности подачи пара (если есть) находится в позиции 0. • Насадка закупорена. 	<ul style="list-style-type: none"> • Приведите регулятор интенсивности подачи пара в позицию 1-5. • Проверьте насадки.
<ul style="list-style-type: none"> • Паровой очиститель готов к работе, но пар не выходит. 	<ul style="list-style-type: none"> • В бак залито слишком много воды 	<ul style="list-style-type: none"> • Слейте излишки воды, удерживая нажатым рычаг (1). Обратите внимание на количество воды во время заполнения устройства (макс. 1,6 л).
<ul style="list-style-type: none"> • В процессе работы происходит отделение насадки 	<ul style="list-style-type: none"> • Насадка не была присоединена должным образом 	<ul style="list-style-type: none"> • Присоединить как следует насадку


некоторые неисправности и соответствующие меры по устранению. В случае, если наши советы не помогают, обращайтесь в Авторизированный Сервисный Центр.

► УСТРАНЕНИЕ НЕБОЛЬШИХ НЕИСПРАВНОСТЕЙ

(рис. 11)

⚠ ОСТОРОЖНО!

- Ремонт должен выполняться только в Авторизированном Сервисном Центре.

 **ПРИМЕЧАНИЕ:** Даже при правильном использовании машины, могут возникнуть неисправности. В таблице приведены некоторые неисправности и соответствующие меры по устранению. В случае, если наши советы не помогают, обращайтесь в Авторизированный Сервисный Центр.

ПАСПОРТНАЯ ТАБЛИЧКА С ТЕХНИЧЕСКИМИ ДАННЫМИ

Убедитесь, что технические данные, указанные в паспортной табличке соответствуют данным электрической сети, к которой вы собираетесь подключить машину.

Безопасность: Сервисное реле давления • Сервисный термостат • Термостат безопасности • Контроль подачи пара на водонепроницаемой рукоятке • Не откручивающаяся крышка с предохранительным клапаном • Литой алюминиевый бак.

ТЕХНИЧЕСКИЕ ХАРАКТЕРИСТИКИ

Объем бака	2,4 л
Вместимость бака	1,6 л
Рабочая температура	145 °С
Температура рабочей среды	0 ÷ 40 °С
Температура хранения и транспортировки	0 ÷ 40 °С
Вибрации, передаваемые пользователю	<2,5 м / с ²
Смотрите паспортную табличку с техническими данными:	
Напряжение/Частота	V ~ Гц
Мощность бака	Вт
Давление пара	кПа (бар)
Вес	кг

ГАРАНТИЙНЫЕ УСЛОВИЯ

Все наши устройства являются тщательно проверенными и защищенными гарантией от дефектов производства в соответствии с действующим законодательством применимым в разных странах. Гарантия вступает в силу с даты покупки. Гарантия не распространяется на детали, подверженные нормальному износу: резиновые детали, угольные щетки, фильтры, насадки и опционально поставляющиеся устройства; случайные повреждения при транспортировке, по неосторожности или при неправильном обслуживании, при ошибочном использовании и установке и не отвечающие требованиям. Гарантия не распространяется на очистку рабочих деталей, накипи, фильтров и распылителей в общем.



УТИЛИЗАЦИЯ

- Утилизация должна происходить в соответствии с действующими законами об охране природы.
 - Устройство и насадки должны быть утилизированы в соответствии с составом своих материалов.
 - Для утилизации необходимо следить за местными действующими законами. Узнайте в Мэрии адрес ближайшего пункта утилизации.
 - Как владельцу электрического или электронного устройства, закон (в соответствии с директивой 2012/19 / ЕС об отходах электро и электронного оборудования и национальными законами Государств-членов ЕС, которые внедрили эту директиву) запрещает вам утилизировать этот продукт и его электрические/электронные составляющие как не дифференцированные домашние отходы. Вам необходимо воспользоваться специальными бесплатными пунктами сбора.
- ПРИМЕЧАНИЕ:**
- Всегда следуйте экологическим нормам, установленным вашей Мэрией, в которой вы можете получить адреса, необходимые для обеспечения экологической утилизации.

ПРИМЕЧАНИЕ:

- Всегда следуйте экологическим нормам, установленным вашей Мэрией, в которой вы можете получить адреса, необходимые для обеспечения экологической утилизации.



Декларация Соответствия ЕС/EU в соответствии с Директивой (и последующими изменениями):

2014/35/EU
2014/30/EU
2011/65/EU

LAVORWASH S.p.a. Via J.F.Kennedy, 12 - 46020 Pegognaga (MN) ITALY

АППАРАТ: СИСТЕМА ПАРОВОЙ ОЧИСТКИ

МОДЕЛЬ-ТИП:

**Skyvar ;
Skyvar max**

-

P84.0656

соответствует требованиям директив **ЕС/EU** и последующих модификаций, EN и стандартам, и последующих модификаций.

EN 60335-1
EN 60335-2-54
EN 62233:2008
EN 50581

EN 55014-1:2006+A1:2009+A2:2011
EN 55014-2:2015
EN 61000-3-2:2014.
EN 61000-3-3:2013.

LpA 76dB(A)

Уровень звукового давления

Техдокументация зарегистрирована

LAVORWASH S.p.a. Via J.F.Kennedy, 12 - 46020 Pegognaga (MN) ITALY

Pegognaga | 2019/05/13

Giancarlo Lanfredi
(Legal Representative
Lavorwash S.p.A.)