

# FUXTEC



FUXTEC GmbH  
KAPPSTR.69 , 71083 HERRENBERG - GÜLTSTEIN , GERMANY

# Технический паспорт

## Портативный бензиновый триммер-кусторез FX-MS152T



Вj. 2018

Благодарим вас за покупку продукции, которая произведена согласно стандартам компании FUXTEC GMBH (Германия). В техническом паспорте содержатся характеристики и информация по безопасной эксплуатации данного продукта. Храните этот паспорт, чтобы впоследствии использовать его в качестве справочного пособия.



**ВНИМАНИЕ:** Триммер-кусторез изготовлен согласно нормам безопасности ЕС. Во избежание несчастных случаев и для правильного использования изделия, не начинайте работу без изучения руководства по эксплуатации.

**FUXTEC GMBH**  
KAPPSTRASSE 69, 71083 HERRENBERG, GERMANY

## СОДЕРЖАНИЕ

<b>1. Основные технические характеристики</b>	<b>5</b>
<b>2. Символы безопасности, управления и информации</b>	<b>6</b>
<b>3. Указания по эксплуатации и общие правила техники безопасности</b>	<b>10</b>
<b>4. Дополнительные требования по технике безопасности при эксплуатации</b>	<b>11</b>
<b>5. Правила обращения с режущим ножом</b>	<b>13</b>
<b>6. Краткое техническое описание модели</b>	<b>14</b>
<b>7. Обзор компонентов</b>	<b>15</b>
<b>8. Сборка устройства</b>	<b>16</b>
<b>9. Пуск холодного двигателя</b>	<b>21</b>
<b>10. Пуск прогретого двигателя</b>	<b>22</b>
<b>11. Остановка двигателя</b>	<b>22</b>
<b>12. Техника скашивания</b>	<b>22</b>
<b>13. Замена режущей лески</b>	<b>24</b>
<b>14. Техническое обслуживание</b>	<b>25</b>
<b>15. Хранение и транспортировка</b>	<b>27</b>
<b>16. Неисправности и способы их устранения</b>	<b>29</b>
<b>17. Сервисное обслуживание</b>	<b>30</b>
<b>18. Гарантийные обязательства</b>	<b>30</b>
<b>19. Рекомендации по утилизации</b>	<b>31</b>
<b>20. Декларация соответствия ЕС</b>	<b>32</b>

Мы стремимся постоянно совершенствовать нашу продукцию, потому технические характеристики и изображения могут измениться!

## 1. Основные технические характеристики

Модель	<b>FX-MS152T</b>
Тип двигателя	2-х тактный, воздушного охлаждения
Объем двигателя	52 см <sup>3</sup>
Максимальная мощность двигателя (кВт) (в соответствии с ISO 8893)	2,2 кВт / 7500 об./мин
Максимальные обороты двигателя	9000 об./мин
Обороты холостого хода двигателя	3000 об./мин
Двигатель	1E44F-5
Уровень вибрации	9,558 м/с <sup>2</sup> , K=1,5 м/с <sup>2</sup>
Звуковое давление L <sub>РА</sub> на месте оператора	100 дБ (А) (K=3 дБ)
Измеренный уровень звуковой мощности L <sub>WA</sub> по ISO 10884	107,7 дБ (А), (K=3 дБ)
Гарантированный уровень звуковой мощности L <sub>WA</sub>	113 дБ (А)
Максимальные значения вибрации на каждой рукоятке	9,661 м/с <sup>2</sup> k=1,5 м/с <sup>2</sup>
Максимальный диаметр резьбы	Ф440 мм (Ф2,5 мм)
Диаметр режущего ножа	305 мм x 1,6 мм - 2Т 255 мм x 1,6 мм - 3Т 255 мм x 1,6 мм - 4Т 255 мм x 1,6 мм - 8Т
Направление вращения режущего устройства	против часовой стрелки
Количество рукояток	2 шт.
Сухой вес (без топлива, режущего инструмента, ремня для переноски)	8,8 кг
Объем топливного бака (л)	0,9 л
Расход топлива (кг/час) (в соответствии с ISO 8893)	0,79
Смесь бензин/2-тактное масло	40:1

## 2. Символы безопасности, управления и информации

	<p>ВНИМАНИЕ! ПРЕДУПРЕЖДЕНИЕ! ОПАСНОСТЬ! СИМВОЛ, СОПРОВОЖДАЕМЫЙ ЭТИМИ СЛОВАМИ, ОБРАЩАЕТ ВНИМАНИЕ НА ДЕЙСТВИЯ ИЛИ СИТУАЦИИ, КОТОРЫЕ ЧРЕВАТЫ ТРАВМАМИ ОПЕРАТОРА И ОКРУЖАЮЩИХ ЕГО ЛЮДЕЙ, А ТАКЖЕ ПРИВОДЯТ К НЕПРАВИЛЬНОЙ ЭКСПЛУАТАЦИИ ИЗДЕЛИЯ ИЛИ ЕГО ПОЛОМКЕ.</p>
	<p>ПРЕДУПРЕЖДЕНИЕ: СМОТРИТЕ РУКОВОДСТВО ПО ЭКСПЛУАТАЦИИ (ТЕХНИЧЕСКИЙ ПАСПОРТ).</p>
	<p>ВО ВРЕМЯ РАБОТЫ ВСЕГДА НОСИТЕ ЗАЩИТНЫЕ НАУШНИКИ, КАСКУ И ОЧКИ.</p>
	<p>НАДЕВАЙТЕ ЗАЩИТНУЮ ОБУВЬ С НЕСКОЛЬЗКОЙ ПОДОШВОЙ.</p>
	<p>ПРИ РАБОТЕ С ИЗДЕЛИЕМ НЕОБХОДИМО ИСПОЛЬЗОВАТЬ ИНДИВИДУАЛЬНЫЕ СРЕДСТВА ЗАЩИТЫ РУК.</p>
	<p>ОСТОРОЖНО: ПРИ ВРАЩЕНИИ РЕЖУЩЕГО УСТРОЙСТВА ВОЗМОЖНО ПОЛУЧЕНИЕ ТРАВМ.</p>
	<p>МИНИМАЛЬНОЕ РАССТОЯНИЕ ДО ДРУГОГО ЧЕЛОВЕКА ПРИ ЭКСПЛУАТАЦИИ – 15 МЕТРОВ.</p>

	<p>ГАРАНТИРОВАННЫЙ УРОВЕНЬ ЗВУКОВОЙ МОЩНОСТИ ИЗДЕЛИЯ.</p>
	<p>БЕРЕГИТЕСЬ ОБЪЕКТОВ, КОТОРЫЕ МОГУТ ВЫЛЕТЕТЬ ИЗ-ПОД РЕЖУЩЕГО УСТРОЙСТВА ВО ВРЕМЯ РАБОТЫ.</p>
	<p>ОБЪЕКТ ПОВЫШЕННОЙ ПОЖАРНОЙ ОПАСНОСТИ. НЕ КУРИТЬ ВБЛИЗИ ТОПЛИВА.</p>
	<p>ОСТОРОЖНО: ГОРЯЧАЯ ПОВЕРХНОСТЬ.</p>
	<p>ВНИМАНИЕ! ПЕРЕД ОЧИСТКОЙ И РЕГУЛИРОВКОЙ ВСЕГДА ВЫКЛЮЧАЙТЕ ДВИГАТЕЛЬ И УБЕДИТЕСЬ, ЧТО РЕЖУЩЕЕ УСТРОЙСТВО ОСТАНОВЛЕНО.</p>
	<p>ВНИМАНИЕ: ЗАПРЕЩАЕТСЯ ЭКСПЛУАТИРОВАТЬ ИЗДЕЛИЕ ВНУТРИ ПОМЕЩЕНИЙ И В МЕСТАХ С НЕДОСТАТОЧНОЙ ВЕНТИЛЯЦИЕЙ. В ВЫХЛОПНЫХ ГАЗАХ СОДЕРЖАТСЯ ВРЕДНЫЕ ВЕЩЕСТВА, КОТОРЫЕ МОГУТ НАНЕСТИ СЕРЬЕЗНЫЙ ВРЕД ЗДОРОВЬЮ.</p>
	<p><b>ВНИМАНИЕ!</b> НИКОГДА НЕ ВНОСИТЕ ИЗМЕНЕНИЯ В КОНСТРУКЦИЮ УСТРОЙСТВА. ПРОИЗВОДИТЕЛЬ И ПОСТАВЩИК СНИМАЮТ С СЕБЯ ОТВЕТСТВЕННОСТЬ ЗА ЛЮБЫЕ ВОЗНИКШИЕ В РЕЗУЛЬТАТЕ ЭТОГО ПОСЛЕДСТВИЯ (ТРАВМЫ ИЛИ ПОВРЕЖДЕНИЯ ИЗДЕЛИЯ).</p>
	<p><b>ВНИМАНИЕ! ОГНЕОПАСНЫЕ ВЕЩЕСТВА!</b></p>



МАКСИМАЛЬНАЯ СКОРОСТЬ ВРАЩЕНИЯ ШПИНДЕЛЯ  
ТРИММЕРА: 6600 ОБ./МИН



МАКСИМАЛЬНАЯ СКОРОСТЬ ВРАЩЕНИЯ ШПИНДЕЛЯ  
КУСТОРЕЗА: 7100 ОБ./МИН

Не позволяйте другому человеку работать с триммером-кусторезом, если он не читал технический паспорт, не знает правил техники безопасности и не обучался работе с этой моделью садовой техники.



**ВНИМАНИЕ!** Излишняя вибрационная нагрузка может стать причиной возникновения заболевания пальцев рук — болезни Рейно (т.н. синдрома белых пальцев). Заболевание поражает пальцы рук, может быть вызвано воздействием вибрации и холода. В данном случае в пораженных участках сначала возникают ощущения жара и покалывания, затем пальцы бледнеют и немеют. При работе с устройством настоятельно рекомендуется выполнять все приведенные рекомендации, чтобы не спровоцировать появление вышеописанных симптомов:

- При эксплуатации устройства держите тело в тепле, особенно шею, голову, лодыжки, запястья, кисти рук. Защищайте руки специальными перчатками.
- Для стимуляции циркулирования крови в конечностях обязательно делайте рабочие перерывы и выполняйте энергичные упражнения для рук.
- Не превышайте разумную продолжительность рабочего дня, если работаете на оборудовании с вибрационной нагрузкой. Планируйте время так, чтобы помимо использования ручных инструментов заниматься другими видами деятельности.
- Если чувствуете дискомфорт, заметили покраснение или отек тканей руки, за которыми следуют бледность и потеря чувствительности, настоятельно рекомендуем обратиться к врачу.



**Шумовая нагрузка от инструмента может повредить слух оператора в том случае, если он не предусмотрел использование необходимых средств защиты органов слуха. Одевайте защитные наушники, регулярно проверяйте слух. Будьте особенно бдительны и осторожны при ношении защитных наушников, так как это ограничивает способность услышать важные предупреждения — звонки или сигналы тревоги.**



**ВНИМАНИЕ:** При эксплуатации бензинового триммера-кустореза неизбежна определенная шумовая нагрузка. Чтобы окружающие люди не чувствовали дискомфорт, грамотно выбирайте время для работы с мотокосой. Для сохранения собственного здоровья, пользуйтесь средствами защиты слуха и обязательно делайте рабочие перерывы.

## **3. Указания по эксплуатации и общие правила техники безопасности**

**Переносной триммер-кусторез FUXTEC FX-MS152T предназначен для механизации ручного труда при скашивании травы, удалении сорняков и поросли кустарников. Запрещается использовать его в других целях, т.к. это может привести к травмированию людей либо выходу триммера-кустореза из строя.**

Следует соблюдать особые указания по технике безопасности. Не оставляйте устройство без присмотра, это опасно. Следуйте общим инструкциям по технике безопасности:

- Ежедневно перед эксплуатацией проверяйте триммер-кусторез на наличие ослабленных деталей (гайки, болты, винты и т. д.). Тщательно зажмите их или замените, если потребуется.
- Не вносите изменения в конструкцию устройства. Во избежание несчастных случаев и поломок устройства, устанавливайте лишь те запчасти и аксессуары, которые рекомендуются производителем.
- Перед работой с мотокосой уберите волосы и оденьте специальные очки для эффективной защиты глаз.
- Откажитесь от ношения просторной одежды и украшений, которые могут попасть в движущиеся части устройства и привести к серьезным травмам.
- Оденьте прочную, нескользящую защитную обувь. Полностью защитите ноги от предметов, которые могут вылететь из-под режущего оборудования во время работы триммера-кустореза.
- Если топливная смесь или трансмиссионное масло пролились на рукоятки устройства, тщательно вытрите их сухой тканью.
- Не используйте мотокосу в состоянии усталости, болезни или под воздействием алкоголя, наркотиков, лекарств.
- Всегда используйте плечевой ремень, который при работе с мотокосой повышает удобство пользователя и уровень безопасности.
- Запрещается курить в момент приготовления топливной смеси или заправки устройства.
- Не смешивайте топливо для триммера в закрытом помещении или вблизи источников открытого огня, обеспечьте достаточный уровень вентиляции.
- Топливная смесь должна храниться в специальной емкости, специально предназначенной для хранения бензина.
- Во время работы двигателя запрещается снимать крышку топливного бака.
- Триммер-кусторез не может эксплуатироваться в закрытых помещениях: не допускайте вдыхание выхлопных газов с опасными для здоровья веществами.
- Откажитесь от эксплуатации устройства, если оно было повреждено. Никогда не удаляйте предохранители, поскольку это может привести к аварийным ситуациям, травмам пользователя или окружающих его людей, а также к повреждению устройства.
- Предварительно осмотрите рабочую зону на наличие препятствий. Удалите все, что может запутаться в режущем корте или помешать работе триммера.
- Не оставляйте изделие без присмотра, оно является объектом повышенной опасности.



- В целях безопасности запрещается использовать лестницу во время эксплуатации устройства.
- Не допускайте детей к триммеру-кусторезу. Расстояние допуска окружающих после запуска двигателя — не менее 15 метров.
- Не прикасайтесь к работающему режущему инструменту (кору или ножу).
- Следите за тем, чтобы триммерная катушка с леской оставалась неповрежденной. После столкновения устройства с препятствием выключите двигатель и проверьте целостность катушки.
- Вовремя проводите техническое обслуживание, чистку и замену комплектующих. Обратите внимание, что неправильное обслуживание, использование не соответствующих требованиям производителя запасных частей, а также удаление или изменение предохранителей могут привести к травмированию оператора или окружающих его людей, а также выходу устройства из строя.
- При перевозке тщательно закрепите триммер-кусторез в транспортном средстве.
- Проверяйте обязательное отсутствие вращения режущего инструмента на холостом ходу двигателя.
- Перед пуском двигателя тщательно вытрите сухой тряпкой все пролитое топливо.
- Не храните устройство в закрытом, плохо проветриваемом помещении. При нахождении рядом с печью или водонагревателем пары топлива могут воспламениться.
- ВАЖНО: заправляйте триммер-кусторез топливом лишь в том случае, если двигатель был заранее выключен и остыл.

## **4. Дополнительные требования по технике**

### **безопасности при эксплуатации**

- При эксплуатации устройства допускается использование только одобренных компанией-производителем запасных частей, приспособлений, аксессуаров. Использование сочетания оборудования, не одобренного производителем, может привести к травмам, повреждению имущества и потере права на последующее гарантийное обслуживание.
- Все лица, которые находятся в зоне риска, должны использовать средства защиты глаз. Риск травмирования глаз снижается с увеличением расстояния.
- В рамках обслуживания производите тщательную очистку устройства, особенно топливного бака и воздушного фильтра. После каждого применения триммера-кустореза все виды топлива должны быть удалены.
- Если вы приближаетесь к оператору триммера-кустореза с включенным двигателем, убедитесь, что оператор вас заметил, и устройство будет остановлено. Во избежание несчастных случаев не отвлекайте и не пугайте оператора во время работы.
- Не прикасайтесь к режущей леске триммера при включенном устройстве.
- При необходимости замены запасной части, а также при перемещении в другую точку рабочей площадки обязательно выключите двигатель.
- Для технического обслуживания при необходимости обратитесь в авторизованный сервисный центр. Не допускайте эксплуатации неисправного устройства.
- Не прикасайтесь к горячим деталям триммера-кустореза, таким как выхлопная труба или свеча зажигания, это приведет к ожогам.

- После остановки двигателя выхлопная труба остается горячей, потому не оставляйте его рядом с легковоспламеняющимися веществами (сухой травой, горючими материалами и т. д.)
- Будьте осторожны при работе в стесненных условиях, при перемещении по скользкой, мокрой территории, а также при наличии препятствий в рабочей зоне.
- Если при эксплуатации триммера-кустореза вы начинаете падать или скользить, немедленно отпустите газ.
- Перед техническим обслуживанием убедитесь, что двигатель остановлен, и разъем свечи зажигания отсоединен.
- Не роняйте триммер-кусторез, избегайте ударов о препятствия режущими частями.
- Перед длительным хранением дайте двигателю остыть, удалите все топливо из карбюратора и топливного бака, проведите обслуживание согласно условиям данного руководства и поместите мультиинструмент на хранение в безопасное место.
- Не допускайте попадания на оборудование огня или искр.
- Опасайтесь отдачи режущего ножа устройства при ударе о какой-либо предмет, она представляет опасность для посторонних лиц и может нарушить равновесие оператора.
- Будьте всегда осторожны при эксплуатации, помните, что риски есть даже во время запуска и остановки.
-

## 5. Правила обращения с режущим ножом

Триммер-кусторез FX-MS152T оснащен металлическим 3-лезвийным ножом толщиной 1,6 мм с универсальным внутренним диаметром, который предназначен для скашивания сорняков, жесткой травы, кустарников. Использование дискового ножа с этим устройством запрещено.

### **ВНИМАНИЕ ОПАСНОСТЬ**

Если вы заметили повреждения или трещины режущего ножа, немедленно остановите работу и замените режущее полотно. Перед эксплуатацией также проверьте рабочую площадку на наличие препятствий: металлических решеток, камней, других предметов. Не допускайте столкновения с ними режущих частей триммера-кустореза.

### **ВНИМАНИЕ ОПАСНОСТЬ**

Запрещается использовать это устройство для обрезки деревьев.

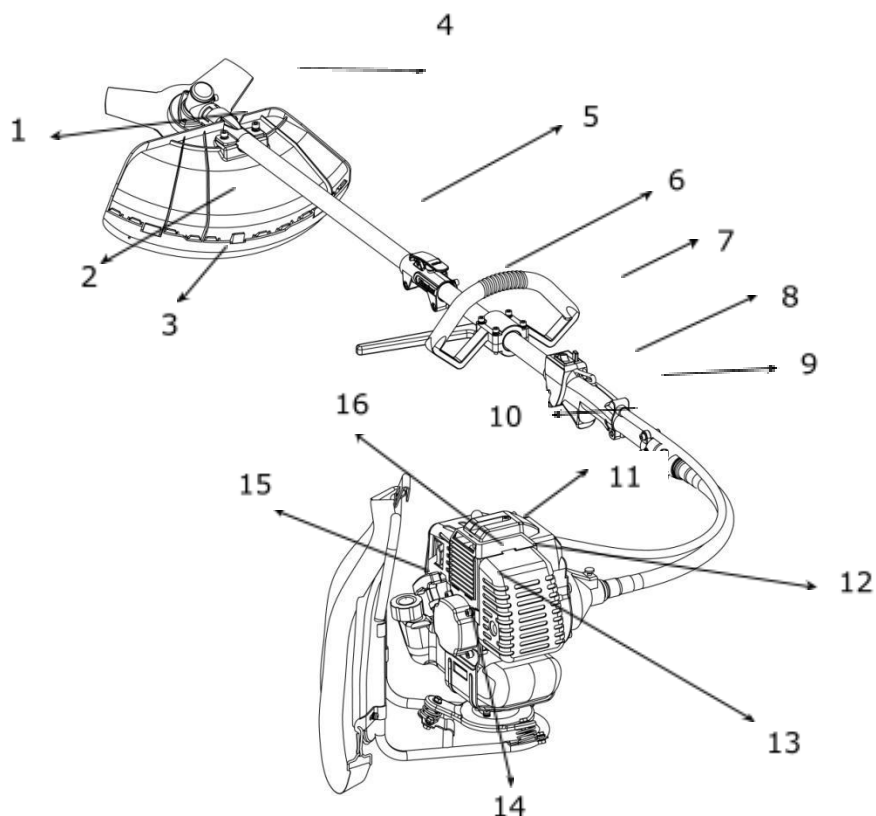
### **ВНИМАНИЕ ОПАСНОСТЬ**

Обязательно используйте плечевой ремень триммера-кустореза. Плечевой ремень перекидывается через плечо оператора и помогает разгрузить его руки. Отрегулируйте длину ремня таким образом, чтобы ваши руки без напряжения доставали до рукояток устройства, а плоскость вращения корта или ножа была параллельной земле.

### **ВНИМАНИЕ ОПАСНОСТЬ**

В дополнение к средствам защиты головы, глаз и органов слуха используйте защитную одежду, прочные перчатки и обувь. Это необходимо для защиты ног и тела от летящих предметов и обеспечения надежного сцепления с грунтом. Не носите украшения или свободную одежду, которые могут быть захвачены вращающимися частями устройства. В определенных ситуациях может потребоваться полная защиты головы и лица.

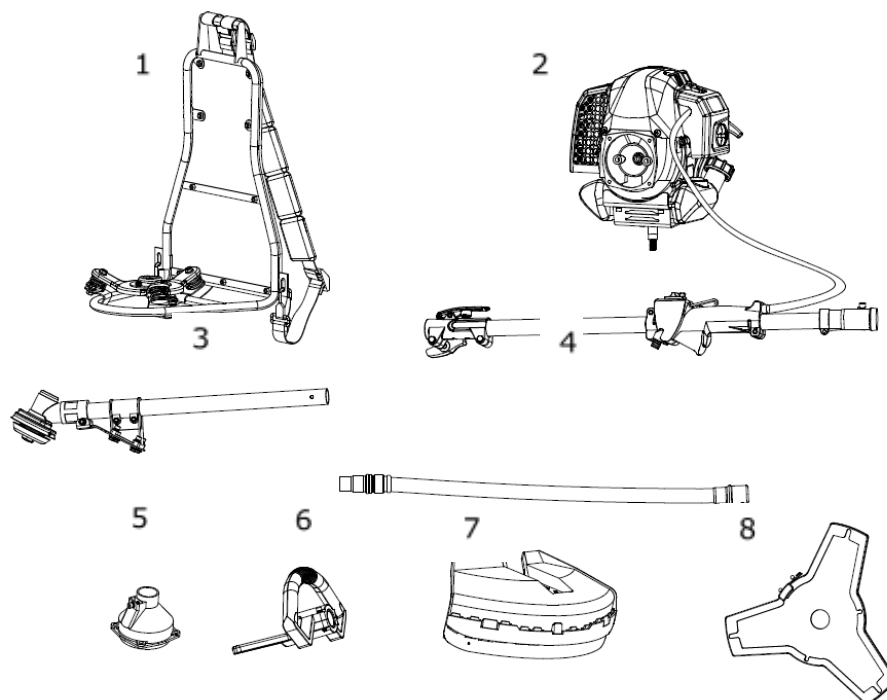
## 6. Краткое техническое описание модели



- |  |                        |
|--|------------------------|
| 1. Угловая передача                      | 11. Воздушный фильтр   |
| 2. Защитный кожух                        | 12. Корпус двигателя   |
| 3. Защитная кромка                       | 13. Рукоятка стартера  |
| 4. Режущий нож                           | 14. Топливный бак      |
| 5. Трубка вала (штанга)                  | 15. Плечевой ремень    |
| 6. Соединительная муфта                  | 16. Воздушная заслонка |
| 7. Рукоятка                              |                        |
| 8. Выключатель зажигания<br>(старт/стоп) |                        |
| 9. Блокиратор курка дросселя*            |                        |
| 10. Курок дросселя                       |                        |

\*9 Блокиратор курка дросселя предотвращает случайное ускорение двигателя. Рычаг воздушной заслонки можно нажимать только тогда, когда нажат блокиратор курка дросселя.

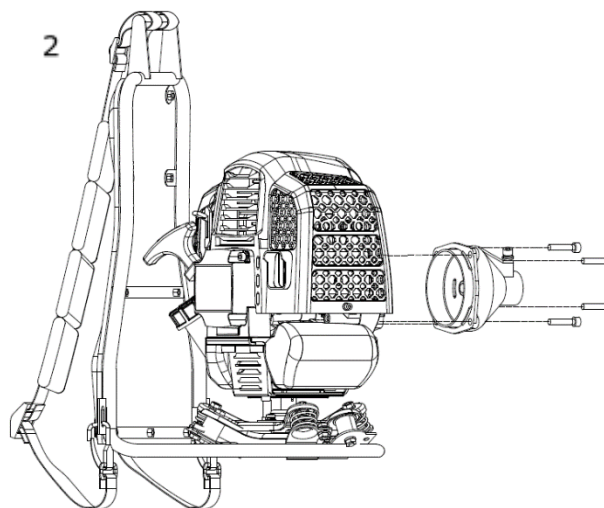
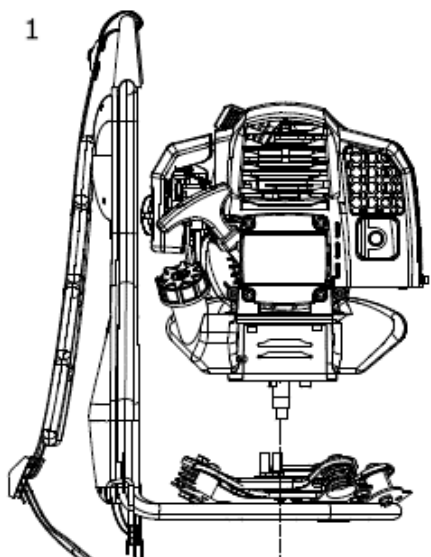
## 7. Обзор компонентов



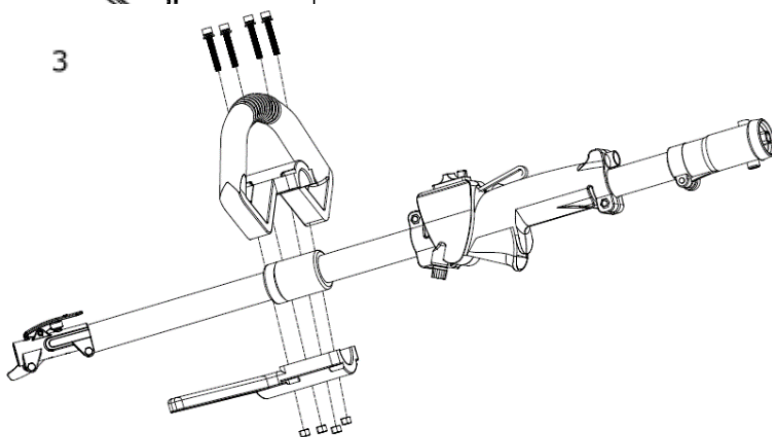
1. Несущий модуль с регулируемым плечевым ремнем.
2. Двигатель с трубкой вала и рукояткой управления.
3. Триммер (мотокоса) с отклоняющим механизмом.
4. Гибкий приводной вал.
5. Картер редуктора.
6. Рукоятка.
7. Защитный кожух с кромкой.
8. Металлический 3-лезвийный нож.

## 8. Сборка устройства

1. Установка двигателя в сборе на несущем модуле.
2. Сборка картера редуктора.

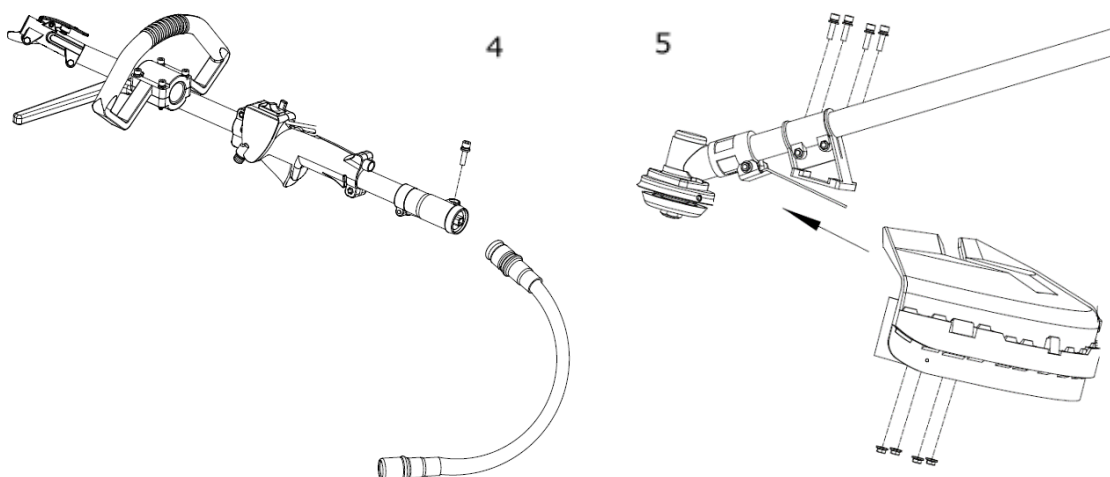


3. Сборка рукоятки.

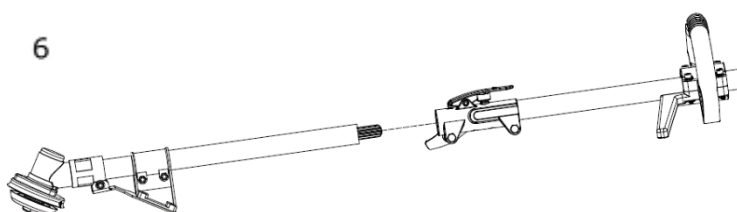


**4. Сборка гибкого приводного вала.**

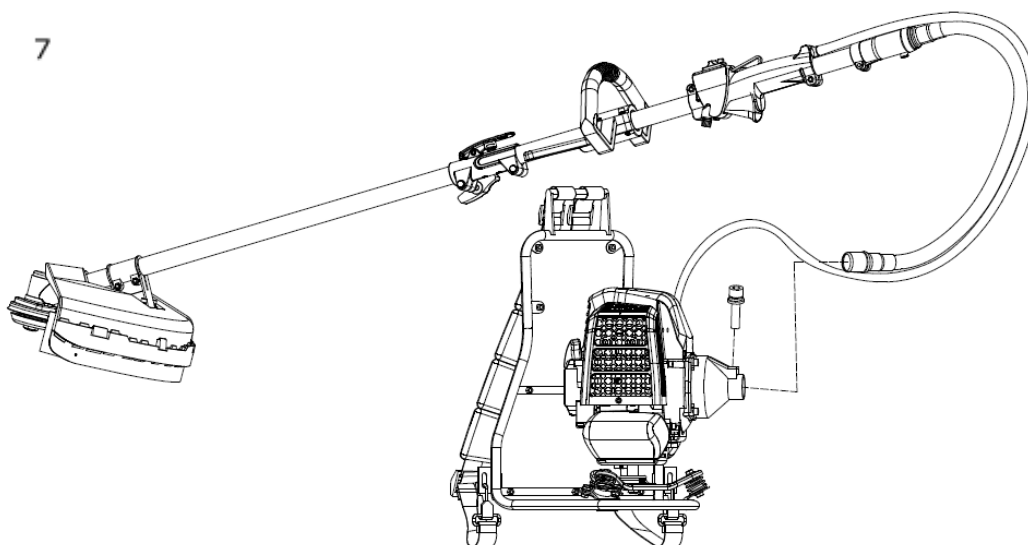
**5. Установка защитного кожуха на триммер (мотокоосу).**



**6. Сборка трубки вала триммера.**



**7. Установка гибкого приводного вала на картер редуктора.**



## Сборка трубки вала (штанги)

Поместите нижнюю часть штанги напротив соединительной муфты таким образом, чтобы отверстие в трубке вала совпало со стопорным штифтом.

Нажмите стопорный штифт и вставьте штангу. Отожмите стопорный штифт и убедитесь, что он защелкнулся в отверстии.

Поверните винт стопорного штифта по часовой стрелке, чтобы зафиксировать соединение.



## Установка режущего ножа

1. Вставьте металлический стопорный стержень (1) в отверстие в чашке редуктора.
2. Открутите гайку крепления со ступицы вала, снимите чашку вала, оставив ступицу.
3. Установите режущий нож на ступицу. Убедитесь, что нож отцентрирован правильно и контактирует с проточкой ступицы.
4. Установите чашку крепления на вал, наживите гайку на вал.
5. Удерживая одной рукой стопорный стержень в чашке редуктора (см. пункт 1), надежно затяните гайку крепления. Проверьте правильность установки ножа.





## Установка катушки с леской

Вставьте металлический стопорный стержень (1) в отверстие в чашке редуктора и в отверстие в ступице вала. Открутите гайку крепления со ступицы, снимите ее.

Удерживая стопорный стержень, установите катушку с леской (2). Закрутите катушку вручную до упора против часовой стрелки.



### **ВНИМАНИЕ!**



Перед запуском двигателя и началом кошения убедитесь, что все компоненты устройства собраны правильно, и все крепежные элементы тщательно затянуты.

## Рекомендации по приготовлению топливной смеси

### **БЕНЗИН И 2-Х ТАКТНОЕ МАСЛО**

Для приготовления топливной смеси используйте неэтилированный бензин с октановым числом 90 и выше и двухтактное моторное масло в пропорции 40:1. В начале эксплуатации можно выбрать пропорцию 25:1 для оптимальной смазки всех деталей изделия.

**ВНИМАНИЕ:** Триммер-кусторез запрещается заправлять чистым бензином, без добавления трансмиссионного масла. Это приводит к необратимому повреждению двигателя и исключает гарантию производителя на продукт. Никогда не используйте топливную смесь, которая хранилась свыше 90 дней.

**ВНИМАНИЕ:** Рекомендуются масло первого класса для двухтактных двигателей с воздушным охлаждением.

### **СПОСОБ ПРИГОТОВЛЕНИЯ**

Смешайте бензин с двухтактным маслом в специальной емкости. В данном случае запрещается использовать емкости из пищевого пластика либо смешивать бензин с маслом непосредственно в топливном баке. Обратите внимание на таблицу определения пропорций для правильного соотношения бензина и масла.

Бензин	Масло (40:1)	Бензин	Масло (40:1)
1 л	0,025 л	5 л	0,125 л
2 л	0,050 л	10 л	0,250 л

**ВНИМАНИЕ:** Отсутствие смазки в составе топлива исключает ответственность производителя. Бензин и двухтактное масло должны быть смешаны в пропорции 40:1.

### Рекомендуемое топливо

Рекомендуется использовать неэтилированный бензин с октановым числом свыше 90. Используйте свежий, качественный бензин. Не допускайте попадания пыли или воды в топливный бак. Иногда при работе устройства перегрузка вызывает осечки, что является нормой. Если пропуски зажигания становятся слышны при нормальной нагрузке, производитель рекомендует заменить бензин, используемый для топливной смеси. Если пропуски зажигания продолжают, обратитесь в авторизованный сервисный центр.



#### ВНИМАНИЕ

- Помните, что топливо крайне огнеопасно. При изготовлении топливной смеси, ее хранении и при обращении с ней будьте предельно осторожны.
- Не курите в непосредственной близости от топлива.
- Полностью не заполняйте топливный бак, должно остаться пространство для теплового расширения смеси (см. рис. максимально допустимого уровня топлива в баке).
- Проводите все работы с топливом только на открытом воздухе, или в хорошо проветриваемом помещении, вдали от источников возможного воспламенения. Не запускайте двигатель, если топливо пролито, обязательно перед этим протрите топливный бак от остатков пролитой смеси сухой чистой тканью.
- Не приближайтесь к топливу с источниками открытого огня или искр, это может привести к пожару и даже взрыву!
- Дайте двигателю остыть перед заправкой.
- После дозаправки убедитесь, что крышка топливного бака правильно закрыта.
- Избегайте проливания бензина.
- Храните триммер-кусторез в недоступном для детей месте.



Использование бензина с содержанием этанола.

Двигатель может работать на бензине E10. Однако не используйте бензин с более высоким содержанием этанола, чем 10%.

## 9. Пуск холодного двигателя

1. Разместите триммер-кусторез на твердой, плоской поверхности. Сдвиньте выключатель двигателя в положение «I».



2. Переведите рычаг воздушной заслонки в положение холодного пуска («KALT START»).
3. Закачайте топливо в карбюратор, используя ручной топливный насос — праймер. Для этого нажмите 8-10 раз на колпачок праймера, пока в нем не появится топливо.
4. Придерживая устройство, дерните за рукоятку стартера и вытяните шнур до тех пор, пока не почувствуется сопротивление (длина шнура составит около 100 мм). Несколько непрерывных, быстрых движений должны обеспечить пуск двигателя. После этого аккуратно верните рукоятку стартера в исходное положение.



5. **Важно:** Как только двигатель откликнется, установите рычаг дроссельной заслонки в положение «WARM START» и опять потяните ручку стартера, пока двигатель полностью не запустится.
6. Дайте двигателю прогреться на холостом ходу в течение нескольких минут.

**ПРИМЕЧАНИЕ:** Если двигатель не получается запустить после нескольких попыток, обратитесь к разделу «Неисправности и способы их устранения» в данном техническом паспорте.

**ПРИМЕЧАНИЕ:** Вытягивать рукоятку стартера следует осторожно, чтобы не выдернуть и не повредить шнур стартера. После вытягивания шнура при пуске двигателя, во избежание повреждения устройства, сопровождайте рукой сматывание шнура и его возвращение в исходное положение.

## 10. Пуск прогретого двигателя

1. Установите устройство на плоскую, твердую поверхность.
2. Переместите выключатель двигателя вниз.
3. Установите рычаг воздушной заслонки в положение «WARM START».
4. Удерживая устройство, потяните за рукоятку ручного стартера и вытяните шнур стартера до тех пор, пока не будет чувствоваться его сопротивление (около 100 мм). Сделайте несколько непрерывных, быстрых движений, чтобы запустить двигатель.

Если после нескольких попыток двигатель не запустился, выполните процедуру холодного пуска.

## 11. Остановка двигателя

Отпустите курок дросселя. Перед остановкой двигатель должен немного поработать на холостом ходу. Переместите выключатель двигателя назад в положение «Стоп». Если двигатель не останавливается, в чрезвычайной ситуации потяните разъем свечи зажигания.

## 12. Техника скашивания

Прежде, чем запускать устройство, обязательно ознакомьтесь с техникой безопасности при эксплуатации триммера-кустореза, она размещена в данном техническом паспорте.

**ВНИМАНИЕ:** Не работайте с устройством до тех пор, пока не прочтете инструкции по безопасности и не узнаете о технике скашивания с помощью данного устройства.

Не разгоняйте двигатель до максимальных оборотов без нагрузки. Избегайте контакта ножа с камнями, металлическими предметами, пнями, бутылками, валунами. Остерегайтесь предметов, которые могут вылететь из-под режущей гарнитуры во время работы. Если инструмент ударился о преграду, остановите двигатель и проверьте нож на повреждения. Не запускайте устройство на склоне, если оператор может поскользнуться или потерять устойчивое положение. Не поднимайте триммер-кусторез во время работы выше уровня колена.



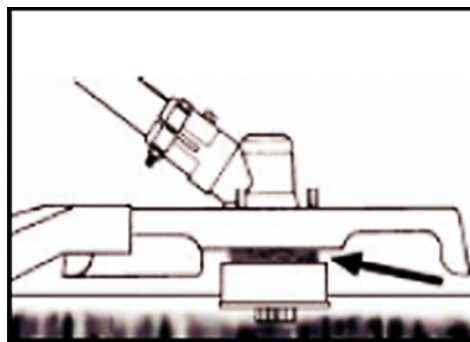
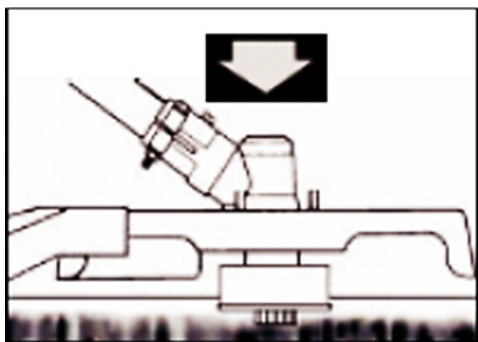
**ВНИМАНИЕ:** Мотокоса оснащена системой полуавтоматической подачи лески. Для этого запустите триммер-кусторез на максимальных оборотах и слегка ударьте катушкой с кортом (леской) по земле. При этом нож для обрезки лески в защитном кожухе отсекает лишнюю леску, и ее

длина увеличивается.



**ВНИМАНИЕ:** Периодически очищайте триммер от травы, чтобы

предотвратить перегрев ведущего вала. Она скапливается под защитным кожухом, когда растительные волокна запутываются вокруг вала и мешают его охлаждению. Убирайте траву с помощью отвертки или другого подобного инструмента, когда двигатель выключен.



Имея своей

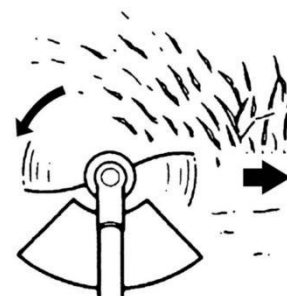
В

сборке защитный кожух и леску, ваш триммер способен обрезать неприглядные сорняки и высокую жесткую траву даже в неудобных для работы местах (возле заборов, стен, деревьев).

**ПРИМЕЧАНИЕ:** Обратите особое внимание на обрезку возле кирпичных или каменных стен, поскольку неправильное использование может привести к износу инструмента.

### КАЧЕСТВЕННОЕ СКАШИВАНИЕ ТРАВЫ

Выполняйте скашивание вождением режущей гарнитуры из стороны в сторону в горизонтальной плоскости по дуге. Не наклоняйте мотокосу во время работы. Для нужной высоты скашивания заранее состригите тестовый участок и держите леску на одном с ним уровне для получения ровного газона. Не прикасайтесь режущей гарнитурой к стволам деревьев, это опасно.

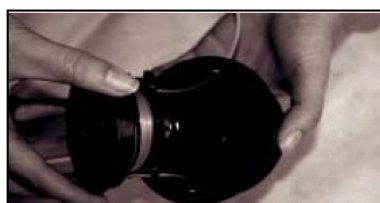


## 13. Замена режущей лески

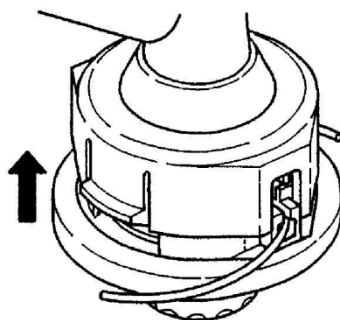
- Заглушите двигатель.
- Поместите триммер-кусторез на землю таким образом, чтобы ведущая штанга с триммерной катушкой были открыты для доступа.
- Разберите триммерную катушку, нажав кнопку разблокировки.
- Отмерьте до 5 метров режущей лески и оберните ее вокруг направляющих катушки по часовой стрелке. Удалите лишнюю длину лески.



- После намотки лески закрепите ее концы (см. фото). Вставьте концы лески через отверстия в наружной части катушки.



- Сожмите внутреннюю и внешнюю части катушки и вращайте их, пока они не защелкнутся.





## 14. Техническое обслуживание

Техническое обслуживание обеспечивает более длительный срок службы устройства. Для поддержания высокой эффективности его работы, необходимо регулярно проверять техническое состояние и выполнять необходимые регулировки. Виды выполняемых работ и периодичность технического обслуживания приведены в таблице.

Периодичность обслуживания		Каждое использование	Каждый месяц или 10 ч	Каждые 3 мес. или 25 ч	Каждые 6 мес. или 50 ч	Каждые 12 мес. или 100 ч	Каждые 2 года или 300 ч
Воздушный фильтр	Проверка	■					
	Очистка			■a			
Свеча зажигания	Проверка и очистка					■	
	Замена						■
Разъем свечи зажигания (опционально)	Очистка					■	
Охлаждающие ребра цилиндра	Проверка				■		
Винты/Гайки/Болты	Проверка, затяжка, замена	■					
Муфта сцепления	Проверка				■b		
Холостой ход	Проверка и регулировка					■b	
Клапанный зазор	Проверка и регулировка					■b	
Камера сгорания	Очистка	Каждые 300 часов эксплуатации					
Топливная система	Проверка					■	
Топливный бак	Проверка					■	
Топливопровод	Проверка	Ежегодно (замена при необходимости)					

### ПРИМЕЧАНИЯ



**a.** При эксплуатации устройства в пыльной местности техническое обслуживание отдельных систем может потребоваться чаще.

**b.** Все техническое обслуживание, за исключением тех работ, которые перечислены в руководстве по эксплуатации, должно выполняться квалифицированными сотрудниками сервисного центра.

### Очистка воздушного фильтра

**ВНИМАНИЕ:** Никогда не запускайте двигатель без воздушного фильтра.

Загрязненный воздушный фильтр влияет на мощность двигателя, увеличивает расход топлива и

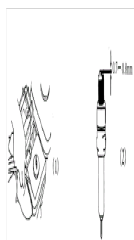
затрудняет пуск триммера. Если вы заметили потерю мощности двигателя:

- 1 Выверните винт на крышке фильтра и снимите фильтр.
- 2 Промойте фильтр в теплой мыльной воде. Никогда не используйте для очистки фильтра бензин или бензол!
- 3 Дайте фильтру высохнуть на воздухе.
- 4 Установите фильтр на место, закрутите винт крепления крышки.



#### Обслуживание свечи зажигания

Для эффективной работы двигателя, свеча зажигания должна быть исправной, не иметь сколов и трещин в изоляции, иметь соответствующий зазор между электродами (0,6-0,7 мм). Обслуживание свечи зажигания всегда выполняется при выключенном двигателе:



1. Осторожно отсоедините колпачок свечи зажигания, не тяните при этом за кабель (легкое вращение налево и направо облегчает отсоединение).
2. Открутите свечу зажигания свечным ключом.
3. Проверьте свечу зажигания на наличие повреждений и выгорание электродов, удалите нагар при его наличии.
4. Проверьте размер зазора между электродами и

0.6-0.7  
mm

отрегулируйте (правильный зазор составляет 0,6-0,7 мм).

5. Аккуратно затяните свечу свечным ключом (значение крутящего момента при этом должно составлять 9,8-11,8 Нм).

6. Установите колпачок свечи зажигания на место.

#### ВНИМАНИЕ



Свеча зажигания должна быть надежно затянута. Не завернутая должным образом или чрезмерно затянутая свеча зажигания может привести к повреждению двигателя.

#### Заточка ножа для обрезки лески

Снимите нож (E) с защитного кожуха (F). Зажмите лезвие в тисках. Заточивайте нож с помощью плоского шлифовального диска, перемещая его





только в одном направлении во время процесса заточки.

## 15. Хранение и транспортировка



**ВНИМАНИЕ:** Не помещайте устройство на длительное хранение (сроком на 30 дней или более), не выполнив следующие операции по консервации, а именно:

- Проведите внешнюю очистку устройства, трубки вала, защитного кожуха и триммерной катушки.
- Слейте топливо из топливного бака.
- Несколько раз потяните ручку стартера для дополнительного удаления топлива из карбюратора.
- Для очистки карбюратора позвольте двигателю поработать на холостом ходу до тех пор, пока он не остановится самостоятельно.
- Дайте двигателю остыть в течение 5 минут.
- Выньте свечу зажигания.
- Залейте 1 чайную ложку свежего, чистого масла для 2-тактных двигателей в цилиндр через отверстие свечи зажигания. Медленно вытяните ручку стартера несколько раз, чтобы распределить масло внутри двигателя. Вкрутите свечу зажигания, не присоединяя кабель.
- Установите защитный кожух на нож триммера.
- Перед хранением обмотайте двигатель пластиковым пакетом или чехлом.
- Храните устройство в прохладном, сухом, не запыленном месте, вне досягаемости детей и других лиц.

### ТРАНСПОРТИРОВКА

Перед перевозкой установите защитный кожух на режущую гарнитуру. Убедитесь, что устройство хорошо закреплено, чтобы избежать его повреждения, утечки топлива или травмирования окружающих людей.

## 16. Неисправности и способы их устранения

### 1. Трудности при вводе в эксплуатацию

Неисправность		Причина	Способ устранения
Отсутствие искры	Свеча зажигания	Нагар между электродами свечи зажигания	Очистка свечи зажигания. Регулировка зазора 0,6~0,7мм, замена свечи зажигания.
	Другое	Слабый магнит маховика катушки зажигания	Заменить катушку зажигания или маховик.
Слабая искра	Компрессия	Слишком много бензина в камере сгорания, плохое топливо или вода в баке	Снять свечу зажигания и дать высохнуть, заменить топливо.
	Карбюратор больше не качает масло	Маслопровод заблокирован	Почистить карбюратор, почистить маслопровод.
	Нормальная подача масла, но слабая компрессия	Изношены поршневые кольца, не затянута свеча зажигания, не затянута головка цилиндра, неправильный зазор клапана	Отрегулировать или заменить.
	Нормальная подача масла и хорошая искра	Плохой контакт между колпачком зажигания и свечой зажигания	Проверить или заменить.

### 2. Трудности во время эксплуатации

Неисправность	Причина	Способ устранения
Двигатель не развивает мощности	Рычаг воздушной заслонки находится в положении «KALT START», не исправлена выхлопная система, подвижные элементы изношены, слишком слабый искровой зазор, слишком большой зазор клапана, нагар в головке цилиндров.	Открыть воздушную заслонку, заменить выхлопную систему. Проверить или заменить катушку зажигания, отрегулировать маховик, свечу зажигания.
Закончилось топливо	Неправильно подключены кабели к карбюратору.	Заменить патрубки и карбюратор, отрегулировать зазор.
Неестественные шумы в двигателе	Неправильное положение воздушной заслонки, повреждение распредвала	Проверить / заменить распределительный вал.
Течь из карбюратора	Неисправность обратного клапана на крышке топливного бака	Заменить крышку топливного бака.
	Прокладка изношена	Заменить карбюратор или прокладку.



**Если неисправность своими силами устранить не удалось, обратитесь в авторизованный сервисный центр.**

## **17. Сервисное обслуживание**

Конструкция триммера-кустореза FX-MS152T разработана с учетом продолжительного и безотказного срока службы. Регулярное выполнение технического обслуживания является залогом того, что изделие будет служить долго. Если вы не уверены в своих силах, не располагаете нужными инструментами и оригинальными запасными частями, заказывайте техническое обслуживание в авторизованных сервисных центрах. Для получения подробной информации о сервисных центрах обратитесь к дилеру, у которого вы приобрели продукцию FUXTEC.

## **18. Гарантийные обязательства**


Гарантийный срок составляет 12 месяцев со дня продажи. Сохраните чек и гарантийный талон после покупки, поскольку гарантийный ремонт производится при наличии печати фирмы, даты продажи, подписи продавца. Гарантия не распространяется на изнашиваемые детали и повреждения, которые были вызваны нарушением требований, указанных в данном техническом паспорте, а также применением силы, техническими изменениями с использованием неоригинальных запасных частей и попытками ремонта силами неквалифицированного персонала. Гарантийный ремонт может производиться только в специализированных сервисных центрах.

Данный документ не ограничивает определенные законом права потребителя, но дополняет и уточняет оговоренные законом обязательства, предполагающие соглашения сторон.

## **19. Рекомендации по утилизации**

Чтобы не нанести вред экологии, перед утилизацией необходимо заранее удалить из изделия все пожароопасные вещества (слить топливную смесь, очистить от масла и т.д.).

## 20. Декларация соответствия ЕС

Настоящим мы заявляем,	FUXTEC GMBH KAPPSTRASSE 69, 71083 HERRENBERG, GERMANY
что описанное ниже изделие благодаря своей конструкции соответствует основным требованиям директив ЕС по безопасности и гигиене труда.	
Наименование устройства:	<b>Портативный бензиновый триммер-кусторез</b>
Модель:	<b>FX-MS152T</b>
Торговая марка:	<b>FUXTEC</b>
Потребляемая мощность/объем	<b>52 см<sup>3</sup></b>
Измеренный уровень звуковой мощности	$L_{WA} = 107,7$ дБ
Гарантированный уровень звуковой мощности	$L_{WA} = 113$ дБ
Соответствующие директивы ЕС:	EG-Maschinenrichtfaden 2006/42/EG EG-Richtfaden über elektromagnetische Verträglichkeit (EMV) <b>2004/108/EC</b> EG-Richtfaden Geräuschemission (2000/14/EWG & 2005/88/EC)
Согласно стандартам:	EN ISO 11806-1 EN ISO 14982
Подпись изготовителя/Дата:	 Tim Gumprecht, 28.09.2018
Имя и адрес лица, уполномоченного составлять техническую документацию	Tomislav Zelic FUXTEC GMBH - KAPPSTRASSE 69, 71083 HERRENBERG, GERMANY

### Лицо, уполномоченное принимать претензии:

Название организации (сокращенное)	ООО «ФУКСТЕК»
Почтовый адрес	127238, г. Москва, 3-й Нижнелихоборский проезд, дом 1А, помещение VIII, ком. 28
Электронная почта	<a href="mailto:info@fuxtec.ru">info@fuxtec.ru</a>

