

Инструкция по эксплуатации

Культиватор Husqvarna CRT51 9609100-02

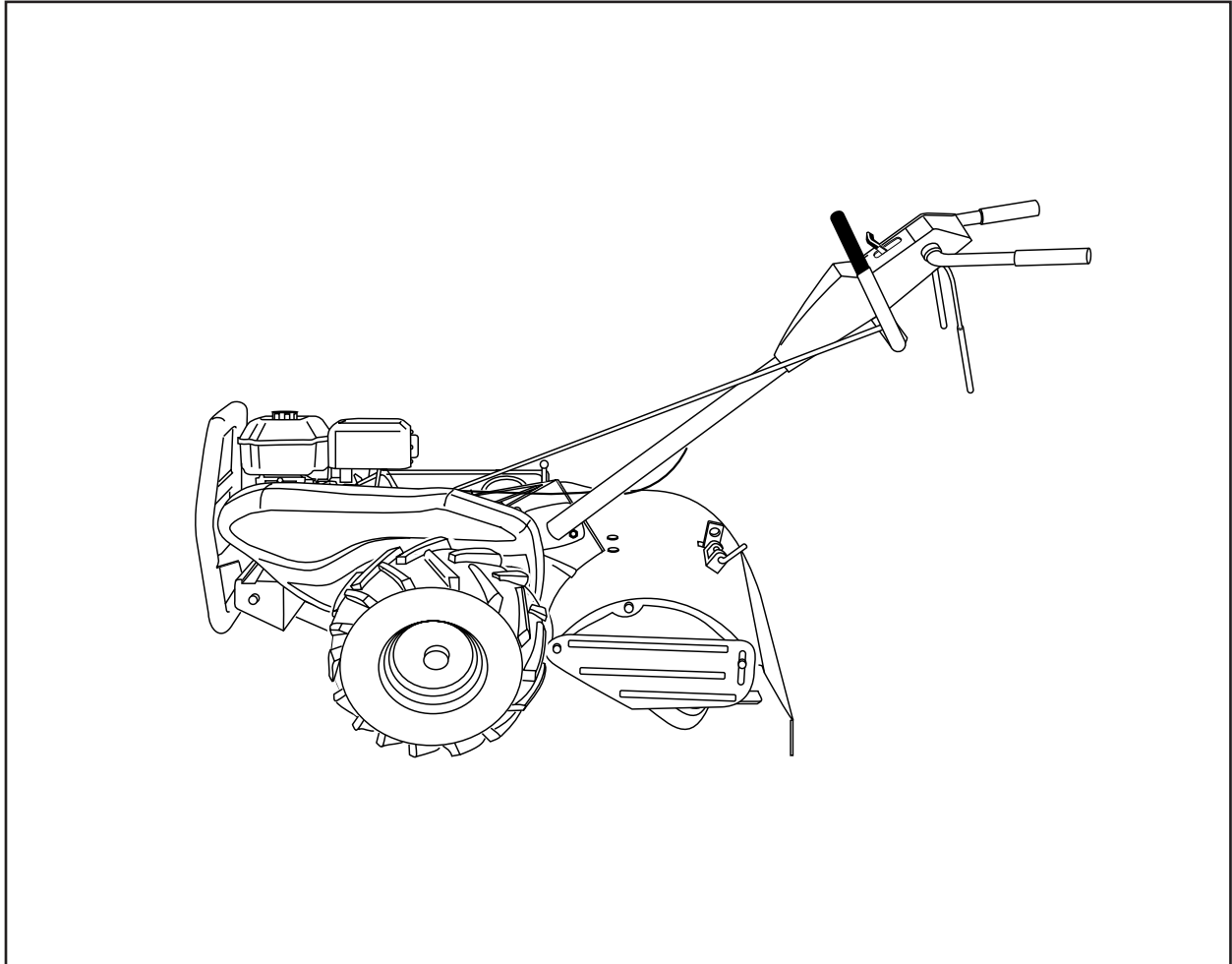
Цены на товар на сайте:

<http://husqvarna.vseinstrumenti.ru/sadovaya-tehnika/kultivatory/benzinovye/crt51/>

Отзывы и обсуждения товара на сайте:

<http://husqvarna.vseinstrumenti.ru/sadovaya-tehnika/kultivatory/benzinovye/crt51/#tab-Responses>

Husqvarna



CRT51



Руководство по эксплуатации

Прежде чем начинать эксплуатацию культиватора, внимательно ознакомьтесь с содержанием настоящего Руководства и убедитесь, что у Вас не осталось вопросов по его содержанию

1	Правила безопасности _____	3
2	Сборка _____	5
3	Пуск и эксплуатация _____	8
4	Уход и обслуживание _____	12
5	Ремонт и регулировка _____	14
6	Устранение неисправностей _____	16
7	Технические данные _____	16

Оставляем за собой право вносить изменения без предварительного уведомления.

1. ПРАВИЛА БЕЗОПАСНОСТИ

Обучение

- Прочтите внимательно Руководство. Ознакомьтесь с элементами управления и правилами надлежащей эксплуатации агрегата.
- Не допускайте использование агрегата детьми и лицами, не знакомыми с настоящим Руководством. Местные законодательные акты могут ограничивать возраст пользователей агрегатом.
- Не работайте на агрегате, если поблизости находятся люди, особенно дети, и домашние животные.
- Помните о том, что именно оператор или пользователь несут ответственность за несчастные случаи и ущерб, нанесенный другим людям или их имуществу.

Подготовка

- Во время работы надевайте соответствующую обувь и длинные штаны. Не работайте босиком или в открытых сандалиях.
- Тщательно проверьте местность, где планируете работать, на предмет наличия посторонних предметов, которые могут быть опасно отброшены агрегатом.

Внимание: бензин – легковоспламеняющееся вещество.

- храните бензин в емкостях, специально для того предназначенных;
- заправку производите только на открытом воздухе, воздерживаясь при этом от курения;
- заправку производите до пуска двигателя. При работающем двигателе или горячем его состоянии крышку бензобака не открывайте;
- если топливо пролито, не старайтесь запустить двигатель, а отведите агрегат подальше от места пролива, чтобы исключить возможность воспыхивания паров бензина;
- плотно закручивайте крышку бензобака и канистры с топливом.

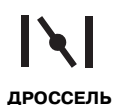
Работа

- Не работайте на агрегате в замкнутом пространстве, где могут скопиться опасные остатки одноокси углерода.
- Не меняйте регулировку управляющих устройств двигателя и не допускайте превышения его допустимой скорости.
- Работайте только в дневное время или при хорошем искусственном освещении.
- Следите за равновесием своего тела при работе на склонах.
- При работе передвигайтесь спокойно, не бегите.
- При обработке склонов двигайтесь вдоль них, а не вверх-вниз.
- При смене направления движения на склоне проявляйте особую осторожность.
- Не работайте на крутых склонах.
- Проявляйте особую осторожность при движении агрегата назад.
- Не допускайте работы двигателя внутри помещения – выхлопные газы опасны.
- Пуск двигателя производите строго по инструкции; при этом держите ноги подальше от вращающейся лапы.
- Держите руки и ноги подальше от вращающихся элементов агрегата.
- Не поднимайте и не переносите агрегат с работающим двигателем.
- Оставляя агрегат без присмотра, и перед заправкой топлива выключайте двигатель.
- Перед выключением сбросьте обороты двигателя; а если двигатель оснащен краном, перекрывающим подачу топлива, то закройте его.

Обслуживание и хранение

- Для поддержания агрегата в безопасном рабочем состоянии следите за затяжкой винтов, болтов и гаек.
- Не допускайте хранения агрегата с топливом в баке в помещениях, где есть опасность воспламенения паров топлива.
- Перед хранением агрегата в любом закрытом пространстве дайте двигателю остыть.
- Для уменьшения пожарной опасности очищайте двигатель, глушитель, аккумуляторный отсек и место хранения топлива от остатков растительности и жира.
- В целях безопасности заменяйте изношенные или поврежденные детали.
- Слив топлива из бензобака производите на открытом воздухе.

Помещенные ниже символы могут быть нанесены на ваш агрегат или встретиться вам в литературе. Ознакомьтесь и запомните их значение.



2. Сборка

1. Вырез коробки передач
2. Замок ручки
3. Ручка (в верхнем положении)
4. Рычаг переключения передач
5. Рычаг замка ручки

Рис. 1

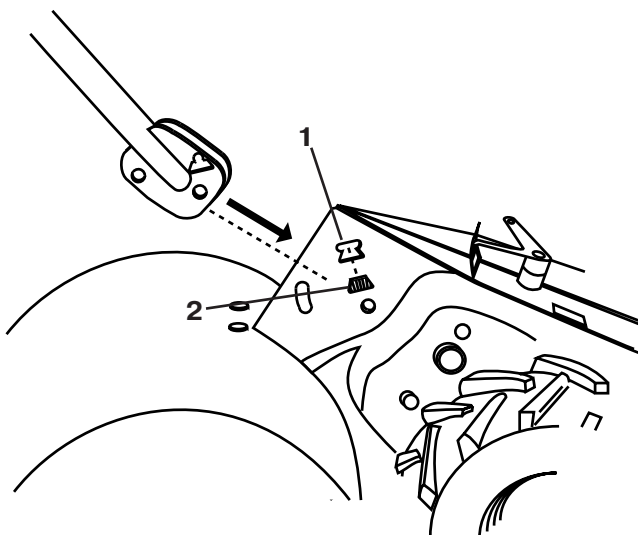
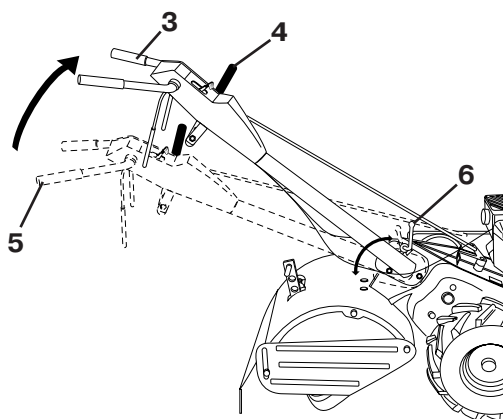


Рис. 2



Установка ручки

- а. Вставьте один замок ручки (с зубцом, смотрящим наружу) в вырез коробки передач (рис. 1). Смажьте гладкую часть замка ручки. Это поможет удерживать ручку на месте до тех пор, пока она не «сядет» на место.
- б. Возьмитесь рукой за ручку в сборе, осторожно установите основание ручки в «верхнее» положение, как это показано на рис. 2. Убедитесь, что замок ручки вошел в вырез коробки передач. Будьте осторожны с проводами – не допускайте их натягивания или запутывания.
- в. Поверните ручку в сборе вниз. Вставьте задний болт с квадратным подголовком (рис. 3-вставка), с головкой болта на левой стороне культиватора. Вставьте передний шарнирный болт. Опустите ручку в сборе. Затяните болты так, чтобы ручка двигалась с некоторым усилием.
- г. Вставьте второй замок ручки (с зубцом, смотрящим внутрь) в прорезь основания ручки (рис. 3-вставка).
- д. Вставьте запорный рычаг ручки сквозь основание ручки и коробку передач.
- е. При ручке в сборе в нижнем положении тщательно затяните запорный рычаг ручки, вращая его по часовой стрелке.

2

1. Шток-переключатель
2. Шпилька-зажим
3. Индикатор рычага переключения
4. Ручка в сборе
5. Болт с квадратным подголовком и контргайка
6. Основание ручки
7. Вырез
8. Смазываемый кожух
9. Замок ручки
10. Шайба
11. Запорный рычаг ручки
12. Шарнирный болт

Рис. 3

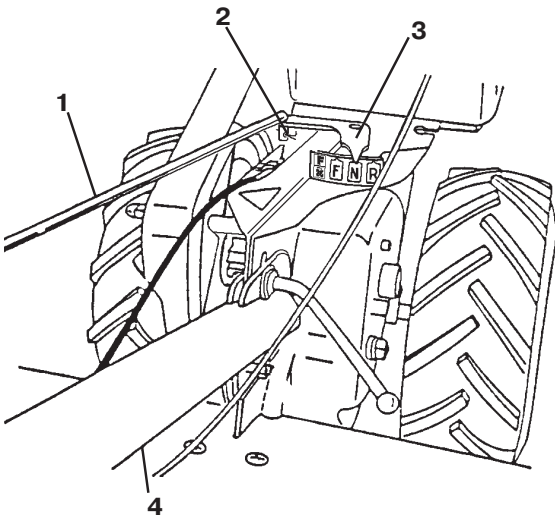
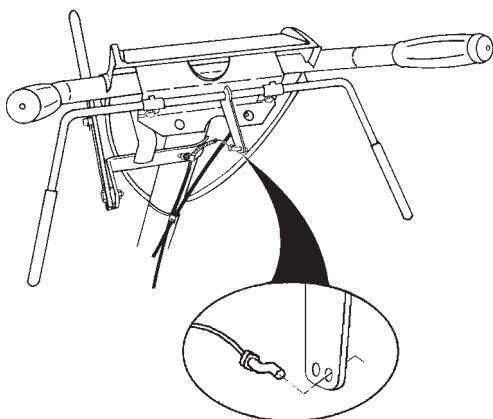


Рис. 4



Присоединение штока переключения

- а. Вставьте конец штока-переключателя в отверстие индикатора рычага переключения
- б. Вставьте шпильку-зажим сквозь отверстие штока-переключателя для закрепления.

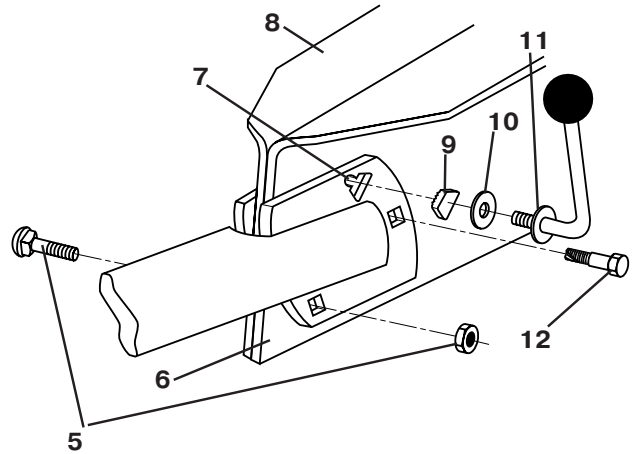
Присоединение шнура сцепления

Соедините шнур сцепления к скобе управляющих элементов.

Давление в шинах

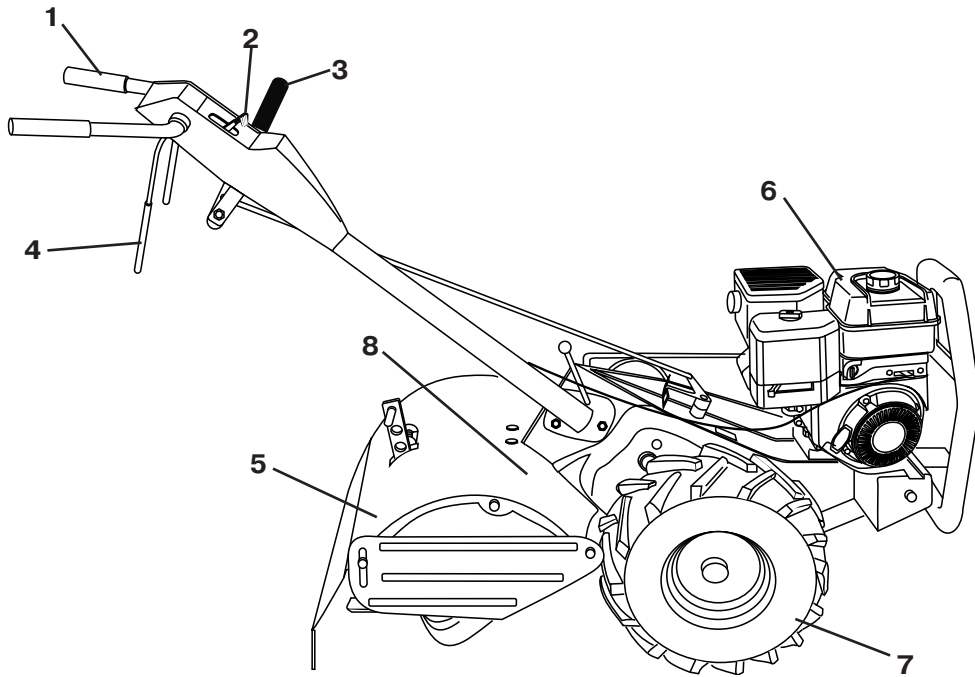
Снизьте давление в шинах до 20 фунтов/кв.метр (для транспортировки шины были накачаны сильнее требуемого). Если давление в шинах не будет одинаковым, культиватор будет «тянуть» в сторону.

Вставка



2

1. Руль
2. Управление дросселем
3. Рычаг переключения
4. Рычаг управления приводом
5. Щиток
6. Двигатель
7. Колесо
8. Шильдик с указанием модели



3. Пуск и эксплуатация

1. Уровень масла
2. Крышка маслосливного патрубка
3. Крышка топливного бачка

Рис. 5

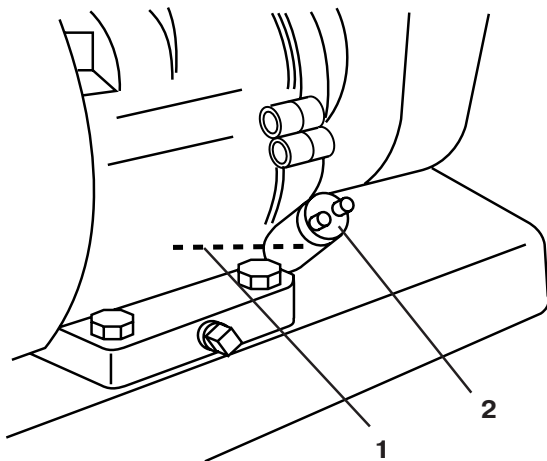
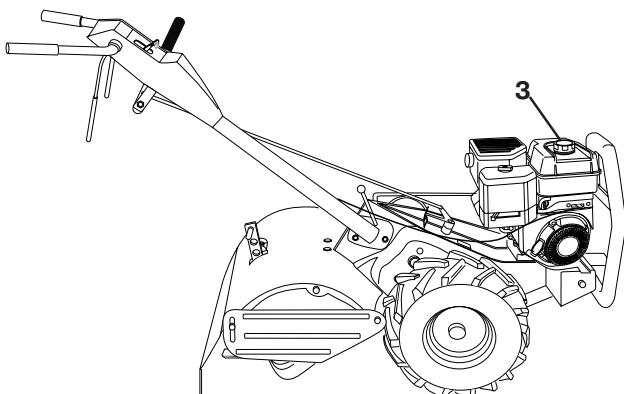


Рис. 6



Внимание!

Прежде чем начать работу на своем культиваторе в первый раз, изучите данный раздел и раздел 1 «Правила безопасности».

Проверка уровня масла

а. Для определения уровня масла в двигателе снимите крышку маслосливного патрубка (рис. 5)
б. Масло в двигателе должно быть почти на уровне перелива (рис. 5). Количество масла в двигателе – 0,6 л.

Внимание!

Будьте особенно внимательны в части недопущения попадания грязи в двигатель во время проверки уровня или долива масла или топлива. Используйте чистое масло сорта 10 или 30W-30 и храните его в апробированных, чистых и закрытых емкостях. (Не пользуйтесь топливом в аэрозольных баллончиках, предназначенным для быстрого запуска двигателя, т.к. из-за недостатка смазки может произойти сильное повреждение деталей двигателя).

Заправка топливом

Для заправки бачка (рис. 6) используйте чистый стандартный автомобильный бензин. Емкость бачка – около 2,5 литров.

1. Ручка стартера
2. Рычажок газа
3. Провод свечи зажигания и крышка
4. Индикатор рычага переключения
5. Рычаг управления приводом в положении «выкл»
6. Рычаг управления приводом в положении «вкл»
7. Управление дросселем
8. Хват ручки

Рис. 7

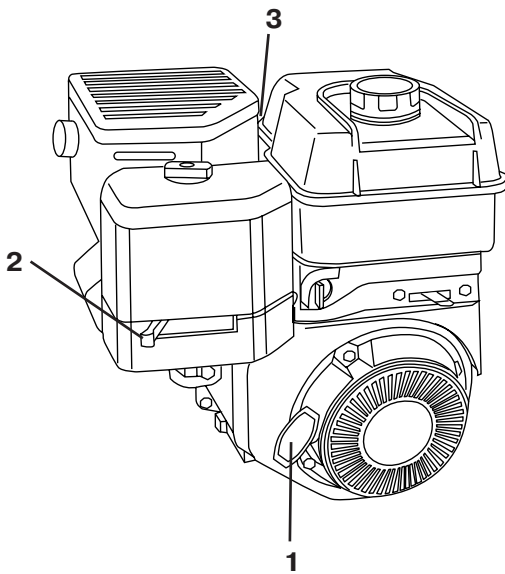
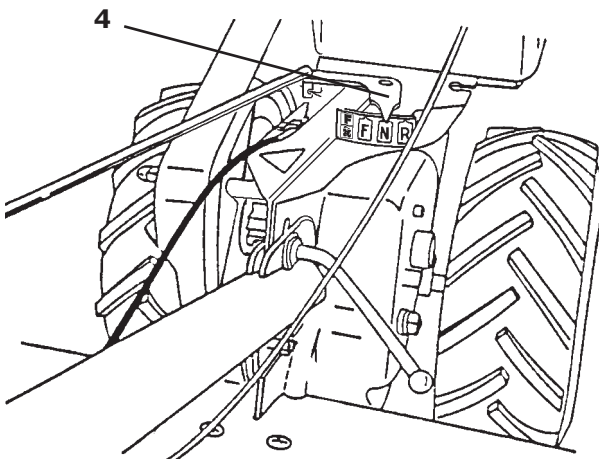


Рис. 8



Пуск двигателя

- а. Присоедините провод свечи зажигания и установите крышку (рис. 7)
- б. Переведите рычаг переключения в положение N (нейтральное) (рис. 8)
- в. Переведите рычажок управления дросселем в положение FAST (рис. 9)
- г. Переведите рычажок управления газом в положение CHOKE (рис. 7)
- д. Одной рукой возьмитесь за ручку (рис. 7), а другой - за ручку стартера. Слегка потяните шнур стартера, чтобы двигатель вошел в состояние пуска в части компрессии (в этой точке шнур стартера слегка натянется)
- е. Дерните за шнур быстрым и энергичным движением. Прочно удерживая ручку стартера, дайте возможность шнуру стартера медленно смотаться обратно. Не допускайте, чтобы ручка стартера резко щелкнула по стартеру
- ж. Повторяйте действия «д» и «е», пока двигатель не запустится. После того как это произойдет, установите рычажок газа в середине между CHOKE и RUN (рис. 7), а затем, по мере прогрева двигателя, переведите в положение RUN.
- з. Для прогрева двигателя установите рычажок управления дросселем на несколько минут в середине между FAST и STOP.



Внимание!

При пуске двигателя рычаг управления приводом должен находиться в положении «выкл».

Внимание!

Чтобы добиться устойчивой работы на холостом ходу, новому двигателю может понадобиться 3-5 минут, прежде чем обороты холостого хода уменьшатся. Настройка холостого хода производилась после подобного периода «ввода в эксплуатацию».

Работа культивирующей лапой

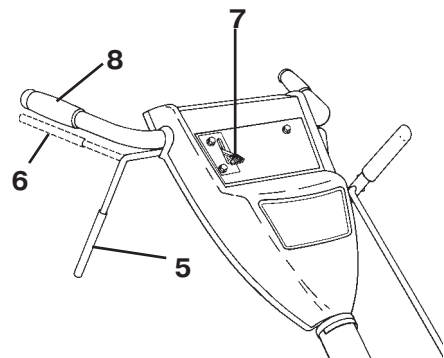
- а. Действуя рычажок управления дросселем, установите требуемую скорость.
- б. Работа культивирующей лапы начинается, когда рычаг управления приводом установлен в положении «вкл».



Внимание!

Прежде чем переводить рычаг в иное положение, всякий раз отпускайте рычаг управления приводом.

Рис. 9



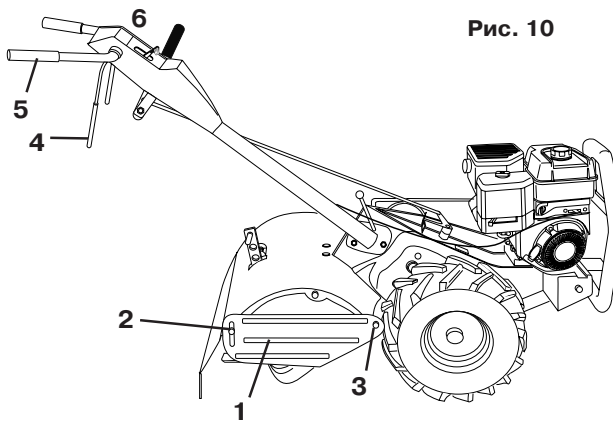


Рис. 10

Вставка А

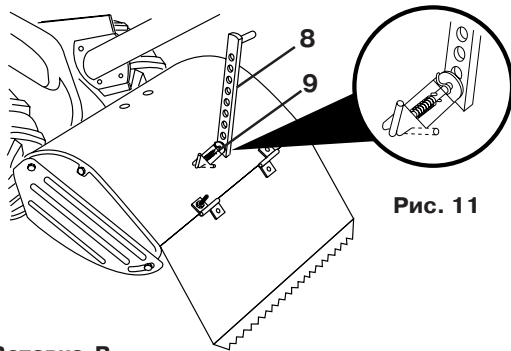
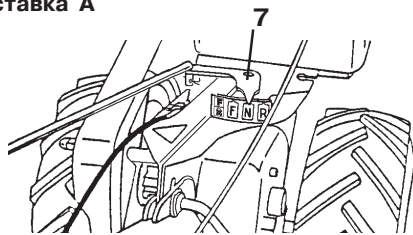
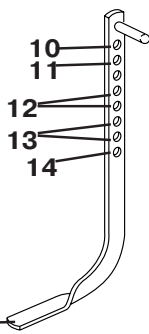
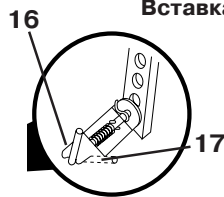


Рис. 11

Вставка В



Вставка С



- | | |
|----------------------------------|------------------------------------|
| 1. Внешний щиток | 10. Положение для транспортировки |
| 2. Винт «А» | 11. Культивация на меньшую глубину |
| 3. Винт «В» | 12. Мелкая культивация |
| 4. Рычаг управления приводом | 13. Глубокая культивация |
| 5. Ручка | 14. Самая глубокая культивация |
| 6. Управление дросселем | 15. Рейка-высотомер |
| 7. Индикатор рычага переключения | 16. Положение «отпущено» |
| 8. Рейка-высотомер | 17. положение «застопорено» |
| 9. Штырь рейки-высотомера | |

Реверс

- Отпустите рычаг управления приводом (рис. 10).
- Переведите рычажок управления дросселем в положение SLOW.
- Переместите индикатор рычага переключения в положение R (реверс).
- Не стойте прямо за культиватором.
- Удерживайте рычаг управления вплотную к ручке, чтобы начать движение культиватора (рис. 10). Лапы при этом вращаться не будут.

⚠ Внимание!

Будьте осторожны, чтобы не упереться спиной в твердое препятствие, такое как дерево, забор и т.п.

Остановка двигателя и лап

- Когда рычаг управления отпущен, движение культиватора и вращение лап останавливается (рис. 10).
- Переместите индикатор рычага переключения в положение N (нейтральное)(рис. 11, ставка А).
- Для остановки двигателя переведите рычажок управления дросселем в положение STOP (рис. 10).

Вращение лап

- Отпустите рычаг управления приводом (рис. 10).
- Переведите рычажок управления дросселем в положение SLOW (рис. 10).
- Переместите индикатор рычага переключения в положение F (вперед)(рис. 11, ставка А). Лапы при этом вращаться не будут.
- Поднимите ручку, чтобы поднять лапы с земли (рис. 10).
- Поверните ручку в направлении, противоположном тому, куда вы хотите повернуть. Держите при этом ноги подальше от лап.

После того как поворот завершен, опустите ручку. Переместите индикатор рычага переключения в положение T (культивация) и поставьте рычажок управления дросселем на требуемую скорость. Для проведения культивации прижмите рычаг управления приводом к ручке.

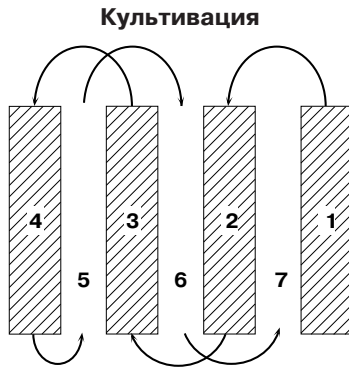
Внешние щитки

Задняя часть внешних щитков закреплена в прорези, что дает возможность их поднимать для глубокой культивации или опускать для мелкой, защищая маленькие растения от закапывания. Ослабьте винт «А» в прорези и винт «В». Переместите щитки в нужное положение. Затяните винты.

Транспортировка

- Опустите рейку-высотомер в нижнее положение и вставьте ее штырь в самое верхнее отверстие.
- Переместите индикатор рычага переключения в положение F (вперед) (рис. 11, вставка А) для транспортировки.
- Для начала движения прижмите рычаг управления приводом к ручке (рис. 10). Лапы при этом вращаться не будут.
- Поставьте рычажок управления дросселем на требуемую скорость.

Рис. 12

**Культивация**

- а. Отпустите рычаг управления приводом (рис. 11, вставка С). Потяните на себя рейку-высотомер, чтобы увеличить глубине культивации. Для фиксации глубины вставьте штырь рейки-высотомера в соответствующее отверстие (рис. 11, вставка С).
- б. Переместите индикатор рычага переключения в положение Т (культивация) (рис. 11, вставка А).
- в. Для начала культивирования держите рычаг управления приводом прижатым к ручке (рис. 10). При этом будут вращаться и колеса, и лапы.
- г. Переведите рычажок управления дросселем в положение FAST (рис. 10) для проведения глубокой культивации. Культивация обеспечивается скоростью, которая устанавливается рычажком управления дросселем.

⚠ Внимание!

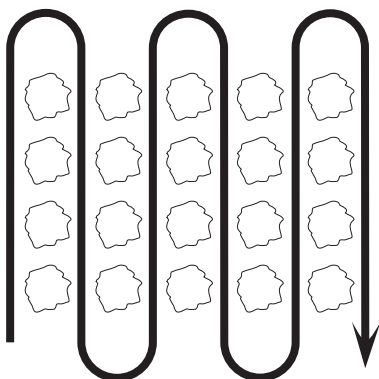
Прежде чем переводить рычаг переключения в иное положение, всякий раз отпускайте рычаг управления приводом.

Советы по культивации

Культивация – это копание, переворачивание и разбивание слежавшейся почвы перед посадкой растений. Рыхлая несслежавшаяся почва способствует росту корневой системы. Оптимальная глубина культивации – 10-15 см.

Для успешной культивации важное значение имеет состояние почвы. Лапы с большим трудом «вспарывают» сухую твердую почву, что видно по тому, как «прыгает» культиватор, который порой даже трудно удержать в руках. Тяжелую почву перед культивацией надо увлажнить, однако чрезмерное увлажнение может привести к «закупорке» культиватора в результате образования крупных комков. Для достижения лучших результатов целесообразно подождать, пока почва немного подсохнет.

Рис. 13

Культивация**Культивация**

Культивация – это уничтожение сорняков, чтобы не дать им оттянуть на себя питание и влагу от культурных растений. Лучшая глубина копки – 2,5-7,5 см. Опустите внешние щитки, чтобы не зарыть маленькие растения.

Проводите культивацию вверх и вниз по рядам со скоростью, которая позволяет лапам вырывать с корнем сорняки и сохранять землю в неровном состоянии.

4. Уход и обслуживание

⚠ Внимание!

Прежде чем проводить любое обслуживание (кроме регулировки карбюратора), во избежание случайного пуска двигателя, отсоедините провод свечи зажигания.

Обслуживание двигателя

См. Руководство.

Трансмиссия

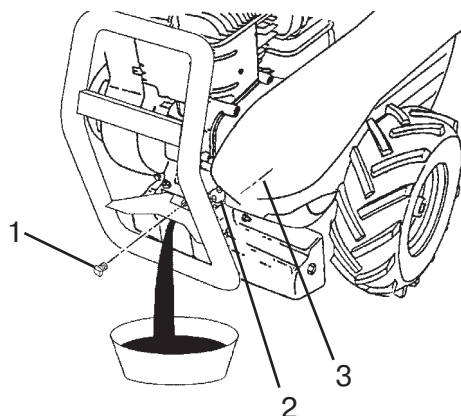
Раз в сезон доливайте в правую масленку коробки передач по 30 г смазки для шарикоподшипников.

Внешнее состояние агрегата

Стирайте следы бензина, масла и т.п. с корпуса агрегата и колес. Крашенные поверхности защищайте лаком для автомобилей.

1. Пробка слива масла
2. Крышка маслосливного патрубка
3. Уровень масла

Рис. 14



Хранение

Храните культиватор в сухом месте. Во избежание смоляных отложений в топливной системе ее следует опорожнять, если агрегат не имеется в виду использовать в течение 30 и более суток.

- а. Слейте топливо из бачка и выработайте остатки бензина в карбюраторе.
- б. Пока двигатель не остыл, слейте из него масло. Долейте свежее масло (рис. 14).
- в. Выньте свечу зажигания и впрысните 30 г чистого бензина в цилиндр. Потяните на себя несколько раз ручку стартера, чтобы масло разошлось. Вставьте свечу на место.
- г. Протрите культиватор целиком, особенно ребра цилиндра, корпус вентилятора и воздушный экран.

Бензин, который хранится несколько месяцев, теряет свою летучесть (способность к быстрому воспламенению), поэтому в конце сезона старайтесь выработать бензин полностью.

⚠ Внимание!

Не храните, не проливайте и не используйте бензин вблизи открытого пламени и рядом с такими устройствами как кухонная плита, печь и водонагреватель, в которых используется контрольная лампа, или устройствами, которые способны вырабатывать искру.

4

Схема смазки

Центры вращения для смазки

1. Колеса
2. Рычажок холостого хода
3. Управление дросселем

Рис. 15

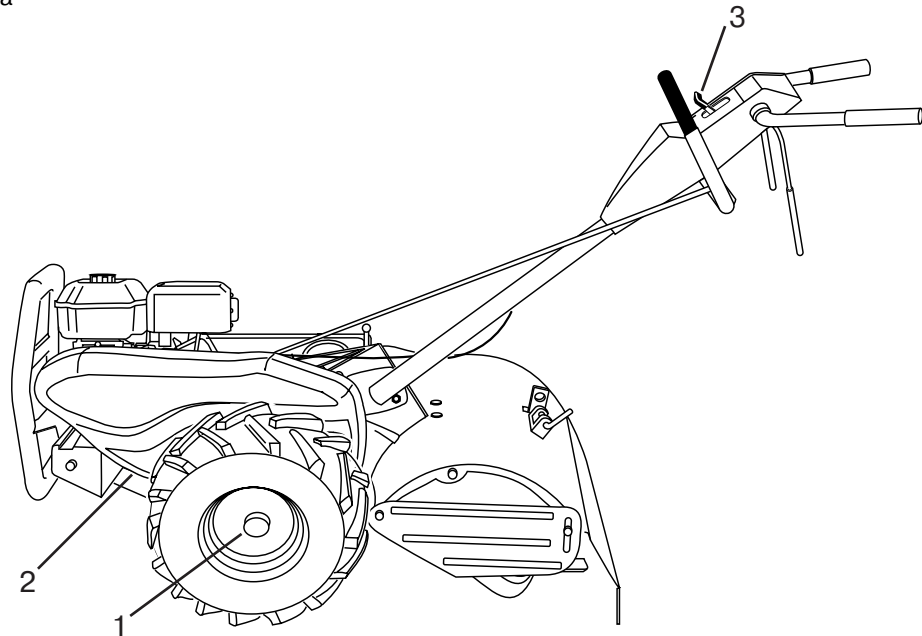


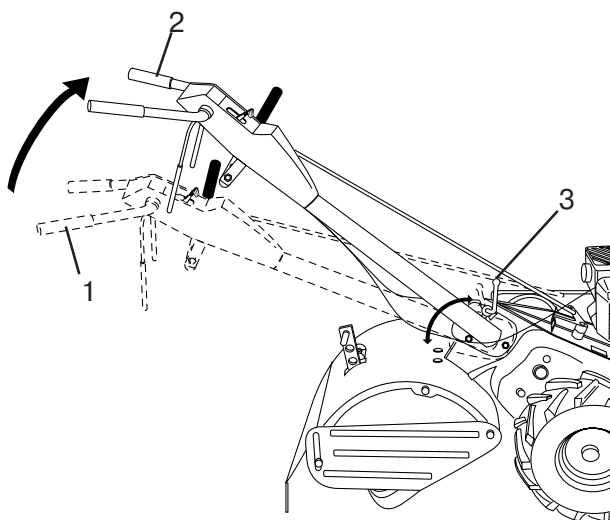
График обслуживания

	Первые 2 часа	Перед каждым использованием	Каждые 5 часов	Каждые 25 часов	Каждые 50 часов
Проверка уровня масла в двигателе		•	•		
Замена масла в двигателе	•			•	
Центры вращения для смазки			•		
Глушитель-искрогаситель					•
Проверка воздушного экрана		•			
Воздухоочиститель				•	
Чистка ребер цилиндра				•	
Замена свечей зажигания					•

5. Ремонт и регулировка

1. Ручка (нижнее положение)
2. Ручка (верхнее положение)
3. Запорный рычаг ручки
4. Направляющая ремня
5. Шкив двигателя.
6. Шкив холостого хода
7. Пружина удлинения
8. Трансмиссионный шкив
9. Провод управления приводом
10. Зажимной винт провода

Рис. 16



Установка ручки

Ослабьте запорный рычаг ручки (рис. 16). ручку можно установить в любом положении между верхним и нижним положением (рис. 16). Затяните запорный рычаг ручки.

Примечание!

Выберите высоту ручки, удобную для вас и условий культивации. Высота ручки будет меняться, когда культиватор вкапывается в почву.

⚠ Внимание!

Прежде чем очищать лапы от земли руками, отсоедините провод свечи зажигания и накройте свечу зажигания (рис. 7). Будьте осторожны – лапы острые.

Это важно!

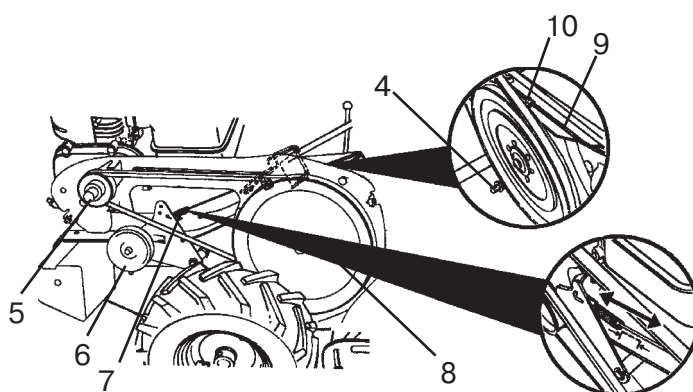
Чтобы не допустить опрокидывания культиватора, подложите что-нибудь твердое под трансмиссию.

Регулировка натяжения приводного ремня на месте

Для правильного натяжения ремня пружина удлинения (рис. 7) должна растягиваться примерно на 1,6 см при рычаге управления приводом в положении «вкл» (рис. 9). Это достигается следующим образом:

- а. Ослабьте винт зажима провода, с помощью которого осуществляется управление приводом (рис. 17).
- б. Подайте провод вперед для меньшего или назад – для большего натяжения, пока растяжение пружины удлинения не достигнет 1,6 см.
- в. Затяните винт зажима провода.

Рис. 17



1. Направляющая ремня.
2. Винт
3. Винт
4. Шпилька-зажим и удерживающий штифт
5. 6-угольная гайка (расположена за лапой)
6. Новая лапа
7. Изношенная лапа
8. Острый край
9. Шпилька-зажим
10. Удерживающий штифт

Замена ремня на месте

а. Снимите шпильку-зажим и удерживающий штифт (рис. 18) со ступицы левого колеса. Выдвиньте на себя колесо на 2,5-3 см.

б. Снимите щиток ремня, отвернув 2 винта, 6-угольную гайку и 3 шайбы так, чтобы щиток сам легко снялся с двигателя.

в. Ослабьте направляющую (рис. 17, вставка).

г. Снимите старый ремень сначала со шкива (рис. 17).

д. Вставьте новый ремень в канавку трансмиссионного шкива (большого) и в канавку шкива двигателя (рис. 17). Ремень должен быть в канавке верхней части шкива (рис. 17). Отметьте для себя положение ремня в отношении щитков.

е. Затяните щиток ремня (рис. 17, вставка).

Замена лапы

Сильно изношенная лапа затрудняет работу культиватора и снижает глубину обработки земли. Но самое важное – это то, что изношенная лапа неспособна измельчать органическую субстанцию и погружаться в землю также эффективно, как новая. Изношенная лапа подлежит замене (рис. 19).

Для поддержания производительной работы культиватора его лапы следует проверять на износ, остроту и погнутость, особенно те из них, которые расположены рядом с трансмиссией (рис. 20). Если зазор между лапами превышает 9 см, они подлежат замене или выпрямлению – в зависимости от ситуации.

Новые лапы собираются как показано на рис. 21. Острозаточенные края лап будут вращаться в обратном направлении от верха (рис. 21).

Это важно!

Не пытайтесь изменить работу регулятора двигателя, который изготовитель настраивает на работу с надлежащей скоростью.

Рис. 18

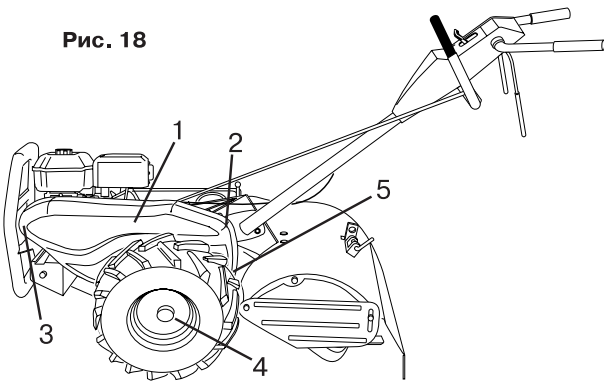


Рис. 19

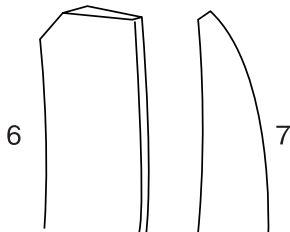


Рис. 20

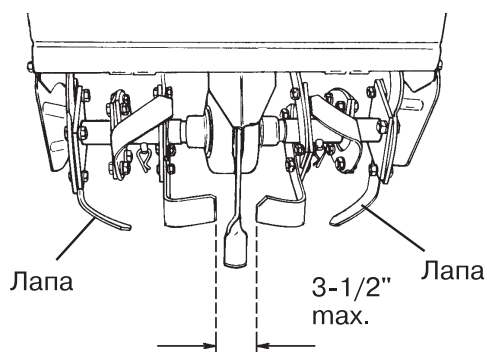
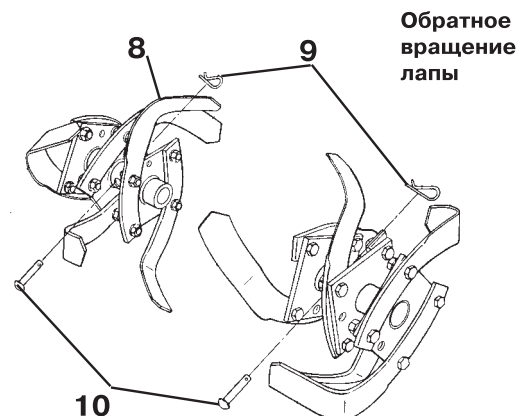


Рис. 21



6. Устранение неисправностей

Не запускается или запускается с трудом двигатель

В бачке нет топлива	Залейте бензин
Управление дросселем должным образом не осуществляется	Переведите рычажок управления дросселем в положение FAST
Плохое дросселирование, перелив двигателя	Переведите рычажок управления дросселем в положение RUN или FAST и дерните несколько раз стартер для удаления газов
Засорен топливный бачок	Снимите его и прочистите
Грязный воздушный фильтр	Снимите его и прочистите или замените
Грязная свеча зажигания / неправильный зазор	Снимите и установите зазор или замените
Провод провис	Проверьте проводку и свечу
Вода в бензине или старом топливе	Опорожните топливный бачок и карбюратор, налейте свежий бензин и замените свечу зажигания.
Неправильно отрегулирован карбюратор	Проведите регулировку

Двигателю не хватает мощности или ее нет совсем

Перелив двигателя	Установите рейку-высотомер и колеса на более мелкую культивацию
Засорен топливный бачок	Снимите его и прочистите
Частично засорен воздушный фильтр	Снимите его и прочистите или замените
Неправильно отрегулирован карбюратор	Проведите регулировку
Грязный воздушный экран	Прочистите экран
Грязная свеча зажигания, неправильный зазор или не тот тип	Замените свечу и установите зазор
Плохая компрессия	Тщательно проверьте двигатель
Масло в бензине	Опорожните топливный лачок и карбюратор и залейте новый бензин

Двигатель перегревается

Грязный воздушный экран	Прочистите экран
Низкий уровень масла или оно грязное	Добавьте масла или замените его
Грязный двигатель	Протрите ребра цилиндра, воздушный экран и зону глушителя
Частично засорен глушитель	Снимите и прочистите глушитель
Неправильно отрегулирован карбюратор	Проведите регулировку

Почва комкается или слипается

Земля переувлажнена	Дождитесь более благоприятного состояния почвы
----------------------------	--

7. Технические данные

Тип	CRT51
Задний привод	Прихватываемое действия (трение) роторных ножей в почве. Управление сцеплением на ручке. Одна скорость вперед. Автоматический выключатель безопасности (контроль «мертвеца»).
Вес	50 кг
Транспортировочные (опорные) колеса	Диаметр – 40 см. Установлены на переднем остане.
Рабочая ширина	Макс. 43 см
Рабочая глубина	Макс. 15 см, измеренные в культивированной почве
Роторы	4 ножа диаметром 30 см
Скорость ротора	190 об./мин
Ручка	Регулируемая
Двигатель	4-тактный, один цилиндр, 3,7/5 кВт/л.с. при 3600 об./мин. установлен на 3200 об./мин
Шумность	97 дБ
Вибрация	2,5 M/S ²
Производитель	Компания Electrolux Home Products, Оранжебург, США

Уровень шума измерен по DIN EN ISO 3744/95-11 на твердой почве при скорости двигателя 85% и наличии оператора.

Изготовитель оставляет за собой право вносить изменения в свою продукцию без уведомления об этом в дальнейшем.