

ТЕХНИЧЕСКИЙ ПАСПОРТ ИЗДЕЛИЯ



*Гибкий металлический шланг для природного
и сжиженного газа (ШГМС) сильфонного
типа из нержавеющей стали*



Паспорт разработан в соответствии с требованиями ГОСТ 2.601

1. Назначение

- 1.1 Шланги гибкие металлические сильфонного типа (в дальнейшем – шланги) - состоят из нержавеющей стали, без добавления резины (силикона), в комплекте с паронитовыми прокладками, предназначены для использования в качестве гибких элементов для подключения природного и сжиженного газа к изделиям бытового и промышленного назначения, которые являются конечными потребителями.
- 1.2 Шланги соответствуют требованиям ТУ 4833-001-18041123-2015, ГОСТ Р 52209-2004,
- 1.3 Технического регламента Таможенного союза ТР ТС 016/2011 RU C-RU.АД85.В.00160/20 срок действия по 29.04.2025 г.

2. Технические характеристики

Таблица 1

Характеристика	Ед. изм.	значение	
Номинальные диаметр DN	мм	12	16
длина	м	0,3; 0,5; 0,6; 0,8; 1,0; 1,2; 1,5; 1,8; 2,0; 2,5; 3,0; 3,5; 4,0; 5,0	
Номинальное давление PN	МПа (кгс/см ²)	1,6 (16)	1,0 (10)
Рекомендованный диапазон рабочих температур	°С	-20:+80	
Диапазон температур окружающей среды (min-max)	°С	-80:+425	
Присоединительные размеры	дюйм	1/2''	3/4''
Влажность окружающей среды	%	не более 75	
Средний срок службы	лет	25	

3. Конструкция

Шланг газовый сифонного типа

Рис.1

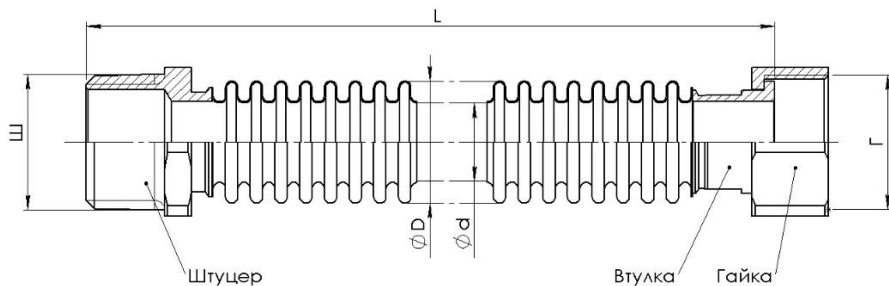


Таблица 2

DN	D (мм)	d (мм)	Отклонение ±(мм)	Г (мм)	Ш (мм)	Толщина стенки (мм)
12	16,2	11,5	0,25	R1/2" EN ISO 228/1	R1/2" EN ISO 7/1	0,15
16	21,8	16,2	0,25	R3/4" EN ISO 228/1	R3/4" EN ISO 7/1	0,18

3.1 Варианты исполнения шланга:

- Г-Г - гайка-гайка (внутренняя - внутренняя резьба);
- Г-Ш гайка – штуцер (внутренняя – наружная резьба).

3.2 Длины шланга соответствуют следующему ряду (м):

0,3; 0,5; 0,6; 0,8; 1,0; 1,2; 1,5; 1,8; 2,0; 2,5; 3,0; 3,5; 4,0; 5,0

Форма профиля шланга газового сифонного типа

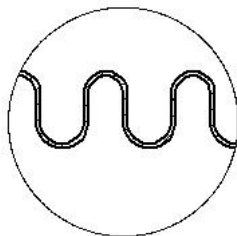


Рис.2

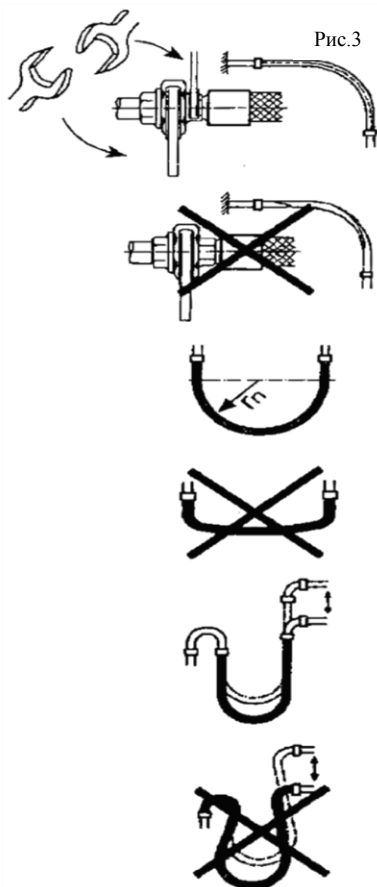
4. Эксплуатационные ограничения

Запрещается:

- производить работы по монтажу/демонтажу шланга при наличие давления газа в шланге;
- использовать шланг в качестве газподающей магистрали;
- при монтаже применять «газовые» ключи

5. Инструкция по монтажу

При установке ГИБКОГО МЕТАЛЛИЧЕСКОГО ШЛАНГА для обеспечения его безопасной службы на весь период эксплуатации особое внимание необходимо уделить выполнению следующих требований:



- 5.1 Монтаж (подключение газового оборудования) должен производить квалифицированный персонал
- 5.2 При проведении монтажных работ использовать для затяжки соединений рожковые ключи;
- 5.3 Исключить осевое скручивание шланга, скручивание с угловым смещением. Устанавливать в одной плоскости.
- 5.4 Перед монтажом произвести расчет необходимой длины шланга, из расчета, что минимальный радиус изгиба шланга для DN (12, 16) (135, 155) соответственно.
Примечание: Минимальный радиус изгиба измеряется по внутренней образующей.
- 5.5 Установить шланг с соблюдением минимального радиуса изгиба, не допускать перегибов.
- 5.6 Шланг должен иметь достаточную длину, чтобы в установленном состоянии принять форму полукруга.

- 5.7 При установке под углом 90 градусов, не допускать боковых смещений.
- 5.8 Избегать механических повреждений шланга.
- 5.9 Всё подключаемое газовое оборудование должно иметь заземление и диэлектрическую вставку, установленную со стороны газопровода.
- 5.10 Не допускается обмыливание соединений и частей подводки при проверке соединения на герметичность. Должен использоваться специальный газоанализатор.
- 5.11 Шланг изначально готов к работе, как на природном газе, так и на сжиженном, никакие дополнительные действия для перевода не требуются.
- 5.12 Неисправностями являются механические повреждения приведшие к потере герметичности.
- 5.13 Со стороны газопровода должна быть установлена диэлектрическая вставка.

6. Указания по эксплуатации и техническому обслуживанию

- 6.1 Строго запрещается подключать гибкую подводку в постоянном проточном режиме вместо трубопроводов.
- 6.2 Подводка должна эксплуатироваться при давлении и температуре, изложенных в настоящем паспорте (табл. 1).
- 6.3 В процессе эксплуатации не допускать воздействия на подводку материалов, агрессивных к материалам подводки.
- 6.4 В процессе эксплуатации следует оберегать подводку от механических повреждений.
- 6.5 Качество затяжки соединений гибкой подводки следует проверять не реже, чем 1 раз в 6 месяцев.
- 6.6 При переустановке гибкой подводки, следует проверить целостность уплотнительных прокладок. В случае их значительного износа или повреждения, прокладки необходимо заменить.
- 6.7 Шланг неремонтопригодный

7. Комплектность

7.1 В комплект поставки входят:

Таблица 3

№/№	исполнение	шланг, шт	паронитовая прокладка, шт.
1	Гайка-гайка	1	2
2	Гайка-штуцер	1	1

7.2 Шланги поставляются в пачках (масса одной пачки не превышает 25 кг). Шланги упаковываются с соблюдением минимального радиуса изгиба, указанного выше.

8. Условия хранения и транспортировки

8.1 Изделия должны храниться в упаковке предприятия –изготовителя в расправленном виде в закрытом сухом помещении при температуре от 0°С до +30°С.

8.2 Транспортировка при температуре ниже -20°С запрещена.

8.3 Не подвергать подводку механическим нагрузкам, скручиванию, растяжению, изломам во время транспортировки.

8.4 Воздействие прямых солнечных лучей на подводку в период хранения и транспортировки не допускается.

8.5 Транспортировка изделий должна осуществляться в соответствии с условиями 5 по ГОСТ 15150.

9 Утилизация

9.1 Утилизация изделия (переплавка, захоронение) производится в порядке, установленном Законами РФ от 22августа 2004 г. № 122-ФЗ "Об охране атмосферного воздуха", от 10 января 2003 г. № 15-ФЗ "Об отходах производства и потребления", а также другими российскими и региональными нормами, актами, правилами, распоряжениями и пр., принятыми во исполнение указанных законов.

10 Гарантийные обязательства

10.1 Гарантийный срок составляет 3 года со дня производства.

10.2 Изготовитель гарантирует соответствие данных изделий требованиям безопасности при условии соблюдения потребителем правил использования, транспортировки, хранения, монтажа и эксплуатации.

10.3 Гарантия распространяется на все дефекты, возникшие по вине завода-изготовителя.

ГАРАНТИЯ НЕ РАСПРОСТРАНЯЕТСЯ В СЛУЧАЕ:

- выполнение монтажа неквалифицированным персоналом;
- допущения шланга при монтаже и в период эксплуатации:
 - осевого скручивания,
 - натяжение шланга
 - чрезмерное провисание шланга
- не соблюдения минимального радиуса изгиба;
- вибрации оборудования, шланга;
- отсутствия заземления подключаемого оборудования и диэлектрической вставки со стороны газопровода;
- установка без уплотнительных прокладок (в случае гайки) или без подмотки (в случае штуцера);
- использование для монтажа не надлежащего инструмента;
- многократные перегибы шланга;
- неоднократный перемонтаж;
- механические повреждения;
- влажность в помещении выше нормы;
- применение не по назначению;
- применение для иной рабочей среды кроме прописанных в паспорте;
- воздействие влаги (попадание брызг, пара, контакта с мокрыми поверхностями);
- отсутствие на подводке оригинального паспорта;
- воздействие температур отличных от указанных в паспорте;
- воздействия давлений, превышающих указанные в паспорте;
- электрические воздействия;
- воздействие электрохимической коррозии;
- воздействие галогенов;
- стихийные бедствия и прочие форс-мажорные обстоятельства приведшие к повреждению подводки;

11 Условия гарантийного обслуживания

- 11.1 Претензии к качеству товара могут быть предъявлены в течение гарантийного срока. Неисправные изделия в течение гарантийного срока обмениваются бесплатно.
- 11.2 Замененные изделия, полученные в результате ремонта, переходят в собственность продавца. Затраты, связанные с монтажом, демонтажем и транспортировкой неисправного изделия в период гарантийного срока Покупателю не возмещаются.
- 11.3 В случае необоснованности претензии, затраты на диагностику и экспертизу изделия оплачиваются Покупателем. В случае претензий гарантийного характера, а также при возврате изделия, оно должно быть полностью укомплектованным.

12 Изготовитель

Общество с ограниченной ответственностью «ЛИНКС» 117525, г. Москва, ул. Днепропетровская, дом 3, корп. 5, этаж 1, помещение III, комната 8, офис 4

Адрес производства: 142180, Московская область, город Подольск, микрорайон Климовск, улица Ленина, дом 1, здание блока крупных серий, помещение 319. Тел. 8 (800) 550-71-80, 8 (495) 120-83-00.

ГАРАНТИЙНЫЙ ТАЛОН № _____

Наименование товара Гибкая подводка для газа

№	Артикул	Типоразмер, мм	Кол-во, м.
1			
2			
3			
4			

Название и адрес торгующей организации:

Дата продажи _____ Подпись продавца _____

Штамп или печать торгующей организации Штамп о приемке

С условиями гарантии СОГЛАСЕН:

Покупатель _____ (подпись/расшифровка)

Гарантия 36 месяца со дня продажи изделия.

По вопросам гарантийного характера, рекламаций и претензий к качеству изделий обращаться по адресу: 600007, г. Владимир, ул. 16 лет Октября, д. 1, тел.+7 (4922) 33-49-32, (4922) 40-05-35.

При предъявлении претензии к качеству товара, покупатель представляет следующие документы:

1. Заявление в произвольной форме, в котором указываются:

- название организации или Ф.И.О. покупателя,
- фактический адрес
- контактные телефоны;
- название и адрес организации, производившей монтаж;
- основные параметры системы, в которой было установлено изделие (давление в системе , температура в магистрали , место установки и фотография узла установки) ;
- краткое описание дефекта.

2. Документ, подтверждающий покупку изделия (накладная, квитанция).

3. Акт гидравлического испытания системы, в которой было установлено изделие.

4. Настоящий заполненный гарантийный талон.

Отметка о возврате или обмене товара:

Дата «__» _____ 20__ г. Подпись _____