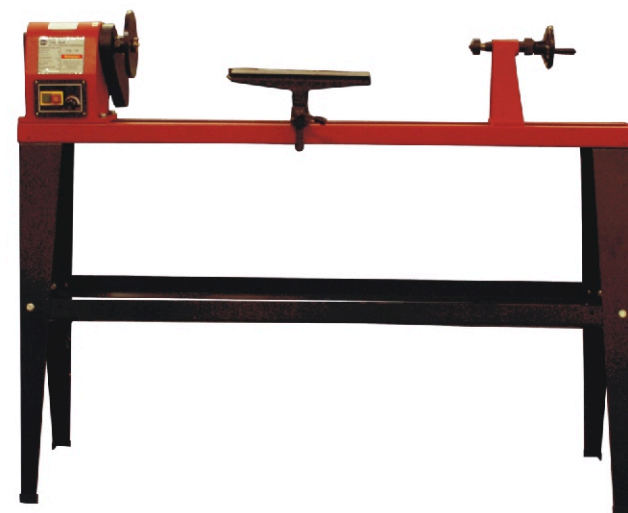




СТД - 450



**СТАНОК ТОКАРНЫЙ
ДЕРЕВООБРАБАТЫВАЮЩИЙ**

Заполняет ремонтное предприятие

(наименование и адрес предприятия)

Исполнитель _____ (_____)
(подпись) (фамилия, имя, отчество)

Владелец _____

_____ (_____)
(подпись владельца) (фамилия, имя, отчество)

Дата ремонта _____ Место печати

Утверждаю _____
(должность, подпись, ф.и.о. руководителя ремонтного предприятия)

Заполняет ремонтное предприятие

(наименование и адрес предприятия)

Исполнитель _____ (_____)
(подпись) (фамилия, имя, отчество)

Владелец _____

_____ (_____)
(подпись владельца) (фамилия, имя, отчество)

Дата ремонта _____ Место печати

Утверждаю _____
(должность, подпись, ф.и.о. руководителя ремонтного предприятия)



СТД - 450

СТАНОК ТОКАРНЫЙ ДЕРЕВООБРАБАТЫВАЮЩИЙ

Паспорт



Внимание!

Уважаемый покупатель!

Прежде чем приступить к эксплуатации станка, внимательно ознакомьтесь с его описанием, инструкцией по эксплуатации и основными правилами безопасности. Использование станка исключительно по назначению, соблюдение элементарных норм безопасности позволит Вам избежать потенциально опасных ситуаций и обеспечит долговременную и надежную работу вашего станка.

При покупке станка, проверьте его работоспособность, комплектность, наличие гарантийных талонов в руководстве по эксплуатации, дающих право на бесплатное устранение заводских дефектов в период гарантийного срока, при наличии в них даты продажи, штампа магазина и разборчивой подписи или штампа продавца.

После продажи станка претензии по некомплектности не принимаются.

Внимание! При продаже инструмента должны заполняться все поля гарантийного талона. Неполное или неправильное заполнение гарантийного талона может привести к отказу от выполнения гарантийных обязательств.
С условиями гарантийного обслуживания изделия было проверено. Претензий к упаковке, комплектации и внешнему виду не имею.

Подпись покупателя _____

Корешок талона № 4

на гарантийный ремонт токарного станка

(модель: _____)
(Изыят " " _____ 200 г.)
(Исполнитель _____)
(подпись) (фамилия, имя, отчество)

ДЕЙСТВИТЕЛЕН ПРИ ЗАПОЛНЕНИИ

ТАЛОН № 4

на гарантийный ремонт токарного станка

(модель: _____)

Серийный номер _____

Представитель ОТК _____
(подпись, штамп)

Заполняет торговая организация:

Продан _____
(наименование и адрес предприятия)

Дата продажи _____ Место печати

Продавец _____
(подпись)

(_____
(фамилия, имя, отчество)

Корешок талона № 3

на гарантийный ремонт токарного станка

(модель: _____)
(Изыят " " _____ 200 г.)
(Исполнитель _____)
(подпись) (фамилия, имя, отчество)

ДЕЙСТВИТЕЛЕН ПРИ ЗАПОЛНЕНИИ

ТАЛОН № 3

на гарантийный ремонт токарного станка

(модель: _____)

Серийный номер _____

Представитель ОТК _____
(подпись, штамп)

Заполняет торговая организация:

Продан _____
(наименование и адрес предприятия)

Дата продажи _____ Место печати

Продавец _____
(подпись)

(_____
(фамилия, имя, отчество)

Заполняет ремонтное предприятие

(наименование и адрес предприятия)

Исполнитель _____ (подпись) (фамилия, имя, отчество)

Владелец _____

(подпись владельца)

(фамилия, имя, отчество)

Дата ремонта _____

Место
печати

Утверждаю _____
(должность, подпись, ф.и.о. руководителя ремонтного предприятия)

Заполняет ремонтное предприятие

(наименование и адрес предприятия)

Исполнитель _____ (подпись) (фамилия, имя, отчество)

Владелец _____

(подпись владельца)

(фамилия, имя, отчество)

Дата ремонта _____

Место
печати

Утверждаю _____
(должность, подпись, ф.и.о. руководителя ремонтного предприятия)

1. Основные сведения об изделии

1.1 Станок токарный деревообрабатывающий (далее по тексту - станок) модель: **СТД - 450**

предназначен исключительно для обработки древесины. Обработка других материалов недопустима.

1.2 Данная модель предназначена для работы в условиях умеренного климата с диапазоном рабочих температур от -5 до +40 °С и относительной влажности воздуха 80%.

Питание от сети переменного тока напряжением 220 В, частотой 50Гц.

Допустимые отклонения +/- 10%, частоты +/- 5%.

1.3 Транспортировка станка производится в закрытых транспортных средствах в соответствии с правилами перевозки грузов, действующих на транспорте данного вида.

1.4 Если станок внесен в зимнее время в отапливаемое помещение с улицы или из холодного помещения, его не распаковывать и не включать в течение 8 часов. Станок должен прогреться до температуры окружающего воздуха. В противном случае станок может выйти из строя при включении, из-за сконденсировавшейся влаги на деталях электродвигателя.

2. Технические данные

2.1 Основные параметры станка приведены в таблице ниже.

	СТД - 450
1.Напряжение, В	220
2.Потребляемая мощность, Вт	450
3.Частота тока, Гц	50
4.Максимальное расстояние между центрами станка, мм	1000
5. Диаметр обточки над станиной, мм	340
8.Конус шпинделя	Morse №2
9.Конус пиноли задней бабки	Morse №1
10.Частота вращения шпинделя, об/мин	0 - 3000
11.Масса, кг	20



3. Инструкция по безопасности

3.1 Использование станка в соответствии с правилами.

- Станок должен обслуживаться исключительно лицами, которые ознакомлены с правилами эксплуатации и техобслуживания. Необходимо соблюдать минимально допустимый возраст сотрудников при работе со станком;

- Помимо содержащихся в инструкции по эксплуатации указаний по технике безопасности и специальных норм, существующих в Вашей стране, необходимо соблюдать общепризнанные профессиональные правила при работе с деревообрабатывающими станками;

- Любое использование изделия, выходящее за рамки вышеобозначенных правил, является не соответствующим им и вытекающие в результате такого использования повреждения не попадают в зону ответственности производителя. Риск в этом случае будет нести только пользователь станка.

3.2 Общие правила техники безопасности.

- Деревообрабатывающее оборудование может при не профессиональном его использовании представлять собой определенную опасность. Поэтому для их надежной эксплуатации необходимо соблюдать соответствующие правила техники безопасности и нижеследующие указания;

- Перед началом монтажных работ или эксплуатации станка прочтите полностью и освойте инструкцию по эксплуатации;

- В станок нельзя вносить изменения, навешивать на него дополнительные устройства и перестраивать его;

- Во время работы:

а) для того, чтобы длинные волосы не мешали во время работы, оденьте шапочку или сетку для волос;

б) рабочая одежда должна быть узкой. Перед работой снимите все украшения, кольца и наручные часы;

в) одевайте защитную обувь. Ни в коем случае не носите обувь для отдыха или сандалии;

г) используйте защитные очки;

д) не надевайте перчатки;

е) установите станок таким образом, чтобы оставить достаточно свободного места для его обслуживания и ведения материала;

ж) позаботьтесь о достаточном освещении рабочего места;

з) обратите внимание на то, чтобы станок был устойчив против опрокидывания и крепко привинчен к прочной и ровной поверхности;

и) обратите внимание на то, чтобы электрический провод не служил

Внимание! При продаже инструмента должны заполняться все поля гарантийного талона. Неполное или неправильное заполнение гарантийного талона может привести к отказу от выполнения гарантийных обязательств.

С условиями гарантийного обслуживания ознакомлен(а). При покупке изделия было проверено. Претензий к упаковке, комплектации и внешнему виду не имею.

Подпись покупателя

Корешок талона № 2

на гарантийный ремонт токарного станка

(модель: _____)
(Изыят " _____ 200_г.)
(Исполнитель _____)
(подпись) (фамилия, имя, отчество)

Корешок талона № 1

на гарантийный ремонт токарного станка

(модель: _____)
(Изыят " _____ 200_г.)
(Исполнитель _____)
(подпись) (фамилия, имя, отчество)

ДЕЙСТВИТЕЛЕН ПРИ ЗАПОЛНЕНИИ

ТАЛОН № 1

на гарантийный ремонт токарного станка

(модель: _____)

Серийный номер _____

Представитель ОТК _____
(подпись, штамп)

Заполняет торговая организация:

Продан _____
(наименование и адрес предприятия)

Дата продажи _____ Место печати

Продавец _____

(подпись)

(_____
(фамилия, имя, отчество)

ДЕЙСТВИТЕЛЕН ПРИ ЗАПОЛНЕНИИ

ТАЛОН № 2

на гарантийный ремонт токарного станка

(модель: _____)

Серийный номер _____

Представитель ОТК _____
(подпись, штамп)

Заполняет торговая организация:

Продан _____
(наименование и адрес предприятия)

Дата продажи _____ Место печати

Продавец _____

(подпись)

(_____
(фамилия, имя, отчество)

5. Гарантии изготовителя (поставщика)

5.1 Гарантийный срок эксплуатации станка - 12 месяцев со дня продажи.
5.2 В случае выхода из строя станка в течении гарантийного срока эксплуатации по вине изготовителя владелец имеет право на бесплатный гарантийный ремонт при предъявлении гарантийного талона.

Удовлетворение претензий потребителя с недостатками по вине изготовителя производится в соответствии с законом РФ «О защите прав потребителей».

Адреса гарантийных мастерских:

1) 129085, г. Москва, ул. Годовикова, д. 9	т. (495) 730 32 48
2) 141074, г. Королев, М. О., ул. Пионерская, д. 1а	т. (495) 513 50 45
3) 140091, г. Дзержинский, М. О., ул. Энергетиков, д. 22 к. 2	т. (495) 221 66 53

При гарантийном ремонте срок гарантии станка продлевается на время ремонта и пересылки.

5.3 Гарантия не распространяется на станки с дефектами, возникающими в результате эксплуатации их с нарушениями требований паспорта, в т.ч.:

- работа станка с перегрузкой электродвигателя;
- механические повреждения в результате удара, падения и т.п.;
- повреждения в результате воздействия огня, агрессивных веществ;
- проникновения жидкостей, посторонних предметов внутрь изделия.

5.4 Гарантия не распространяется:

- на механические повреждения (трещины, сколы и т.п.) и повреждения, вызванные воздействием агрессивных средств и высоких температур, попаданием инородных предметов в вентиляционные решетки станка, а также повреждения, наступившие в следствие неправильного хранения (коррозия металлических частей) и небрежной эксплуатации;
- на быстроизнашиваемые части (угольные щетки, зубчатые ремни, резиновые уплотнения, сальники, защитные кожухи, смазку и т.п.), а также на сменные принадлежности (патроны) и сменные быстроизнашиваемые приспособления, за исключением случаев повреждений вышеперечисленных частей, произошедших вследствие гарантийной поломки станка;
- естественный износ станка (полная выработка ресурса, сильное внутреннее или внешнее загрязнение);
- на станок, вскрывавшийся или ремонтировавшийся в течении гарантийного срока вне гарантийной мастерской;
- на станок с удаленным, стертым или измененным заводским номером;

помехой рабочему процессу;

к) рабочее место должно быть свободно от ненужных заготовок и т.д.;

- Никогда не приступайте к работе, находясь под влиянием алкоголя или таблеток. Обратите внимание на то, что медикаменты могут влиять на **Ваше поведение**.

- Старайтесь не допускать присутствие посторонних лиц в рабочей зоне, в особенности детей;

- Не оставляйте без присмотра работающий станок. Перед тем, как оставить свое рабочее место, отключите станок;

- Не включайте станок в непосредственной близости от горючих жидкостей или газов;

- Не включайте станок при повышенной влажности и под дождем;

- Перед обработкой заготовки удалите из нее сучки или другие инородные тела;

- Постоянно обращайтесь внимание на то, чтобы не образовывалось слишком много пыли. Древесная пыль является взрывоопасной и может быть вредной для здоровья. Особенно тропические деревья и твердые породы деревьев, как например - бук и дуб, классифицируются как возбудители раковых заболеваний;

- На заготовках перед зажимом высверливаются с обеих сторон центрирующие отверстия, для их крепления между центрами;

- Большие и кривые заготовки обрабатывайте только при малых числах оборотов;

- Не разрешайте обрабатывать заготовки с трещинами;

- После каждого закрепления проворачивайте заготовку рукой и проверяйте надежность ее закрепления и свободное вращение. Включайте станок при самой низкой ступени числа оборотов.

- Всегда работайте хорошо заточенным инструментом;

- Заготовка должна располагаться на столе безопасно;

- Необходимо выдерживать минимальные и максимальные размеры заготовок;

- Стружку и части заготовки удалять только при отключенном станке;

- Не вставляйте ногами на станок.

3.3 Дополнительные правила техники безопасности.

Даже при использовании станка в соответствии с инструкциями имеются следующие остаточные риски:

- опасность получения травмы от свободно вращающейся заготовки;

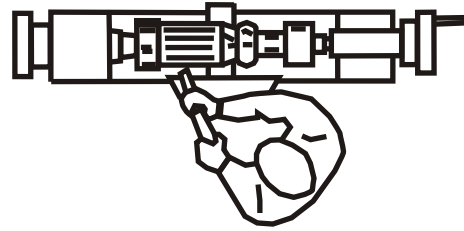
- неоднородные или не нагруженные заготовки могут вырваться или разорваться под воздействием центробежной силы;

- опасность обратного удара - инструмент захватывается вращающейся заготовкой и отбрасывается в сторону работающего.

4. Эксплуатация станка

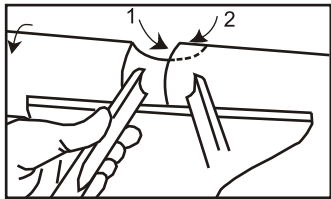
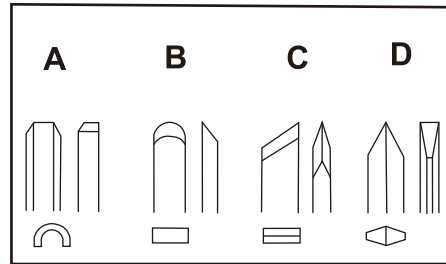
4.1 Правильное рабочее положение

Всегда ведите токарный инструмент по стальному упору для рук. При этом держите пальцы сомкнутыми и опирайтесь возвышением большого пальца руки на стальной упор для рук.



4.2 Успешная токарная обработка зависит не от высокого числа оборотов, а от правильного применения токарного инструмента.

Предпосылкой для технически грамотной токарной обработки токарной обработки является безупречный и заточенный токарный инструмент.

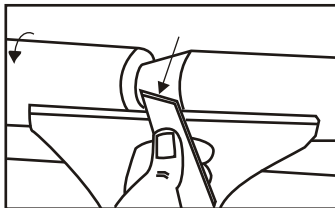


Трубчатый резец (A)

Самый важный инструмент для токарной обработки, применяется для грубой обдирки, для вытачивания чаш и тарелок, для вытачивания шеек.

Шабер (B)

Применяется для наружного и внутреннего калибрования, а также для удаления следов обработки.



Косой резец (C)

Применяется для проточки V - образных канавок, для наружного калибрования и для токарной обработки торцов древесины. Режущая кромка устанавливается параллельно

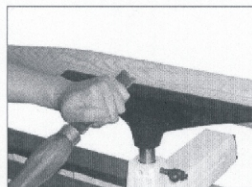
Отрезной резец (D)

Применяется для прямой резки в заготовку, например при затыловке и отрезке. Может применяться также как шабер.



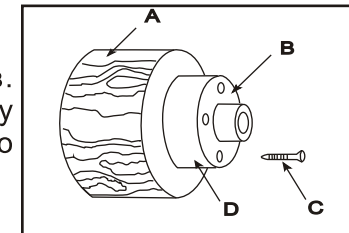
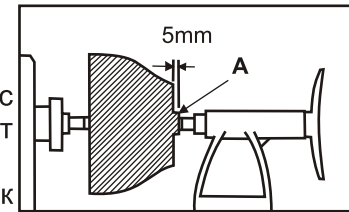
4.3 Точение между центрами

При работе между центрами высота стальной опоры для рук должна быть установлена примерно на 3 мм выше высоты центров.



4.4 Точение чаш и тарелок

Обточите наружный контур между центрами. Проведение пробной обточки короткой цапфы с внутренним диаметром зажимного диска помогает центрировать заготовку при повторном зажиме. Закрепите заготовку с помощью 4-х шурупов прямо к зажимному диску.



Будьте осторожны при выборе шурупов. Слишком длинные шурупы будут выдаваться в зону резания, а слишком короткие не дадут безопасного зажима.

В случае, если крепление шурупами не допускается можно приклеить заготовку к несущему диску, который опять таки соединяется с зажимным диском с помощью шурупов.

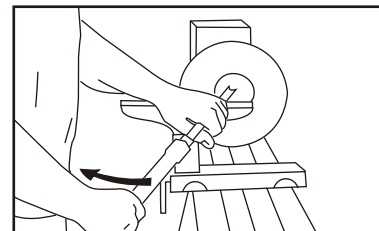
Посредством приклеенного между диском и заготовкой листа бумаги Вы устраните повреждение заготовки при последующем снятии ее с диска.

Зажимной диск вместе с уже зажатой заготовкой накрутить на передний конец шпинделя и сильно затянуть руками. Проверните заготовку руками, проверьте надежность зажима и свободное вращение.

При работе с зажимным диском высота стального упора для рук устанавливается немного ниже высоты центров.

Внимание! Работайте с токарным резцом только слева от центра вращения. Начинайте съём стружки с края чаши и ведите трубчатый резец по возможности непрерывным движением к основанию чаши.

Ведите трубчатый резец левой рукой, в то время как правая рука поворачивается к туловищу.



4.5 Шлифовка и пропитка

Снимите стальную опору для рук. Начните шлифовку с шлифовальной бумаги с зернистостью 120 и постепенно переходите к бумаге с более мелкой зернистостью. Применяйте преимущественно

механизированные шлифовальные инструменты, чтобы избежать образования при шлифовании концентрических канавок.

Остановитесь на зернистости 220. Нанесите первый слой пропитки и дайте ему высохнуть. Окончательная шлифовка проводится с зернистостью от 320 до 400. Частично надрежьте заготовку с помощью отрезного резца от остальной заготовки, (при диаметре меньше 80 мм резка производится тонкой пилой). Нанесите второй слой пропитки, дайте ему высохнуть. Окончательно отполируйте обработанную поверхность.