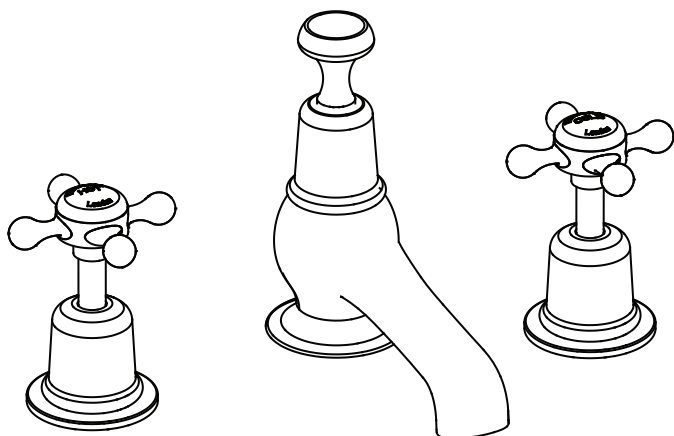


Instructions d'installation

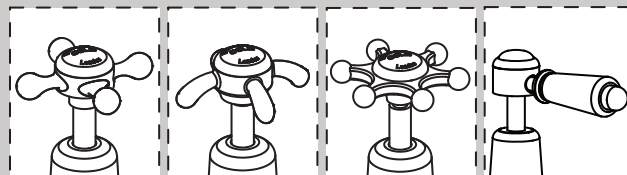
Mitigeur thermostatique pour lavabo 3 trous avec vidage pop up (les manettes et réhausseurs à commander séparément) - T26



* Le kit du produit n'inclut pas les manettes ou les réhausseurs.
Les manettes sur le dessin sont indiqués à titre d'exemple.

Option 1:

Burlington propose des manettes de quatre styles différents au choix.



Claremont Anglesey Birkenhead Kensington

N'EST PAS INCLUS DANS LA BOITE

Liste des éléments :



1x



1x

Important

- Nous recommandons de faire appel à un installateur qualifié pour l'installation de ce produit. Tel qu'un plombier en possession d'un certificat équivalent à NVQ (Qualification professionnelle nationale) ou bien SNVQ (Qualification professionnelle nationale écossaise) - niveau 3.
- Veuillez vérifier ce produit immédiatement après réception afin de vous assurer qu'il n'ait pas été endommagé et soit au complet. Avant l'installation, veuillez vous assurer que vous avez reçu le bon modèle et que toutes les pièces nécessaires pour installation et utilisation soient fournies.
- Ce produit est un mitigeur et nécessite donc l'approvisionnement équilibré en eau, au cas échéant nous recommandons d'installer un réducteur de pression.
- Veuillez rincer la tuyauterie afin de vous assurer qu'il n'y ait pas de particules métalliques, soudure ou d'autres impuretés qui puissent rentrer dans le mitigeur.
- Fermez l'alimentation en eau avant de commencer l'installation. Ceci doit être effectué au niveau des robinets d'arrêt en amont de la douche ou bien au niveau du robinet d'arrêt général.
- Lisez ces instructions de montage attentivement et conservez les pour référence future.

Conditions d'utilisation du mitigeur thermostatique

Le mitigeur thermostatique était conçu conformément aux standards actuels au Royaume-Uni applicables à ce type de produit (standards TMV et WRC). Ce mitigeur a été testé conformément à BS EN 1111.

Le mitigeur fonctionnera sous pression basse mais il est recommandé que l'approvisionnement en eau froide se trouve à une distance d'au moins 2 mètres du mitigeur thermostatique.

- Le mitigeur thermostatique est adapté à l'utilisation avec toutes les installations jusqu'à la pression opérationnelle maximale de 5.0 bar (au-delà de cette pression nous recommandons d'installer un réducteur de pression).
- Le mitigeur est fourni avec une sortie (vers le haut) qui est contrôlée par la cartouche de régulation de débit. Généralement utilisée pour la rose de douche ou bien le set de douche.
- Pour un entretien plus facile, nous recommandons d'installer des tuyaux d'alimentation en eau chaude et froide indépendants et flexibles.
- Si vous installez une pompe, elle doit toujours être installée avant le mitigeur.

La liste ci-dessous indique les limitations recommandées pour un fonctionnement correct :

	Pression basse
Pression statique maximale	10
Ecoulement sous pression, eau chaude et froide	0.2 to 5
Température d'eau chaude - °C	55 to 65
Température d'eau froide - °C	Egale ou inférieure à 25°C

L'association britannique des brûlures recommande la température entre 37 et 37,5°C pour baigner les enfants. Dans les lieux régulés par la loi de 2000 sur les normes de protection la température maximale à la sortie est de 43°C.

Brise jet et mousseur (options alternatives)

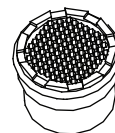
Le mitigeur est fourni avec un brise jet préinstallé en usine pour les installations à pression basse.

Si le débit d'eau est trop élevé, remplacez le brise jet préinstallé par un mousseur pour les pressions hautes inclu dans le kit.

Utilisez la clé NEOPERL pour dévisser le brise jet du bec. Remplacez par le mousseur et revissez le bec en place. (si vous égarez la clé Neoperl vous pouvez utiliser le haut du mousseur/brise jet en tant que clé).



Brise jet



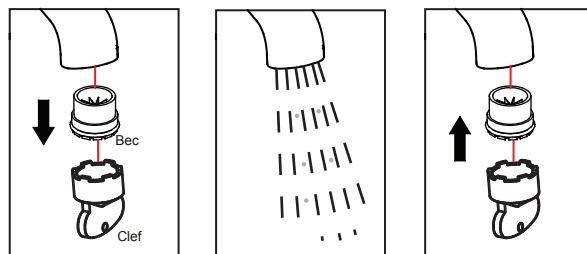
Mousseur

Nettoyage

Avant l'utilisation: dévissez le filtre et laissez l'eau couler pendant 5 minutes. Ensuite remettez le filtre en place.

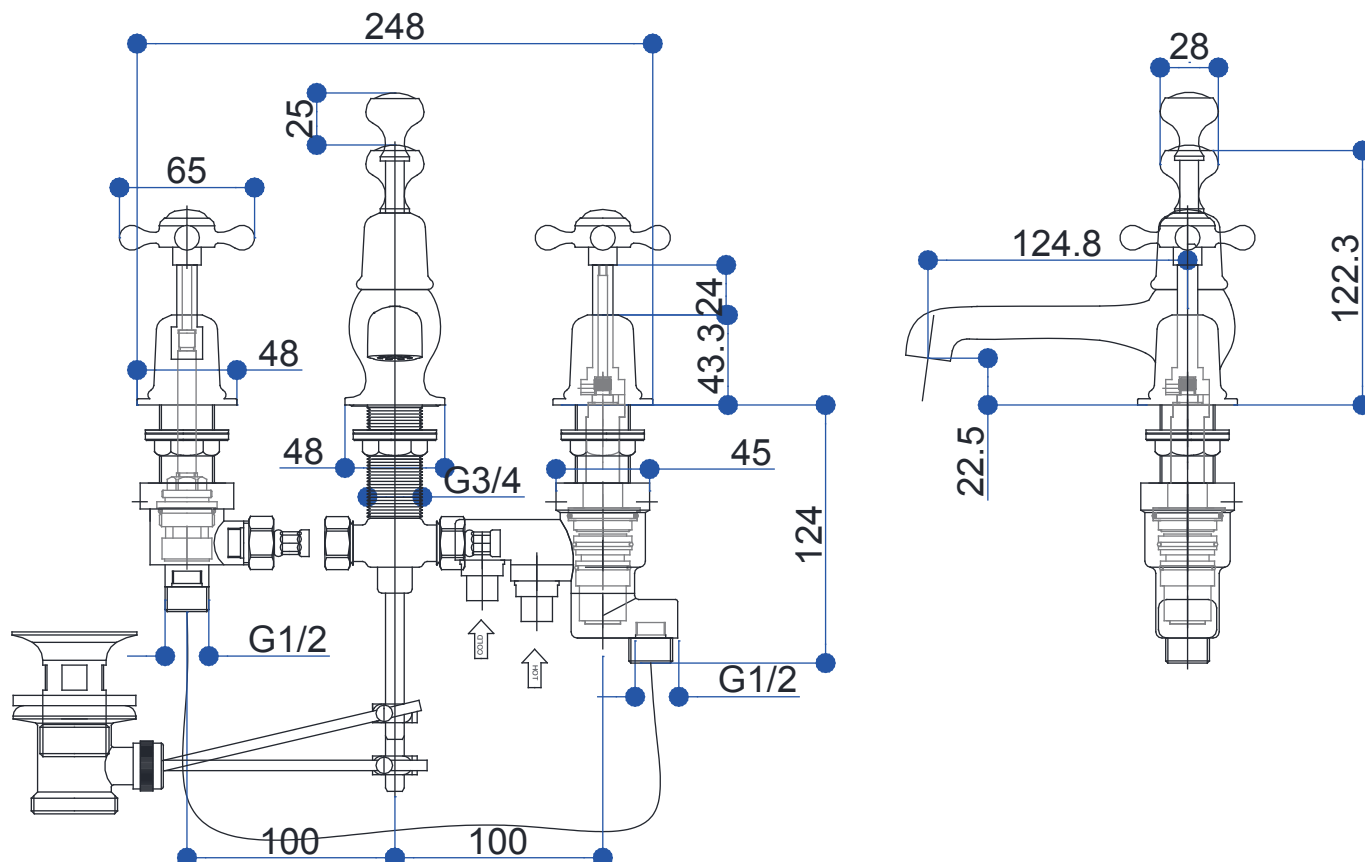
Périodiquement: En utilisant la clé fournie dévissez et retirez le bec. Rincez le avec de l'eau claire courante jusqu'à ce que toutes les saletées soient nettoyées.

Ensuite remplacez le bec en place et serrez le avec la clé fournie dans le kit.

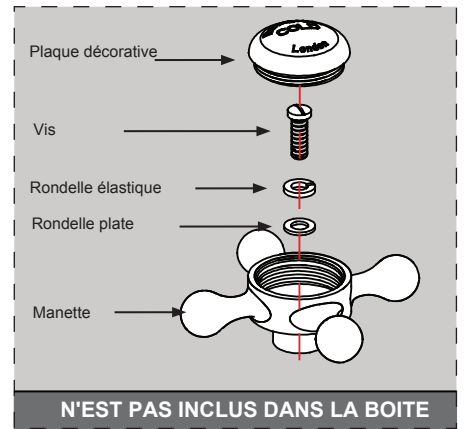
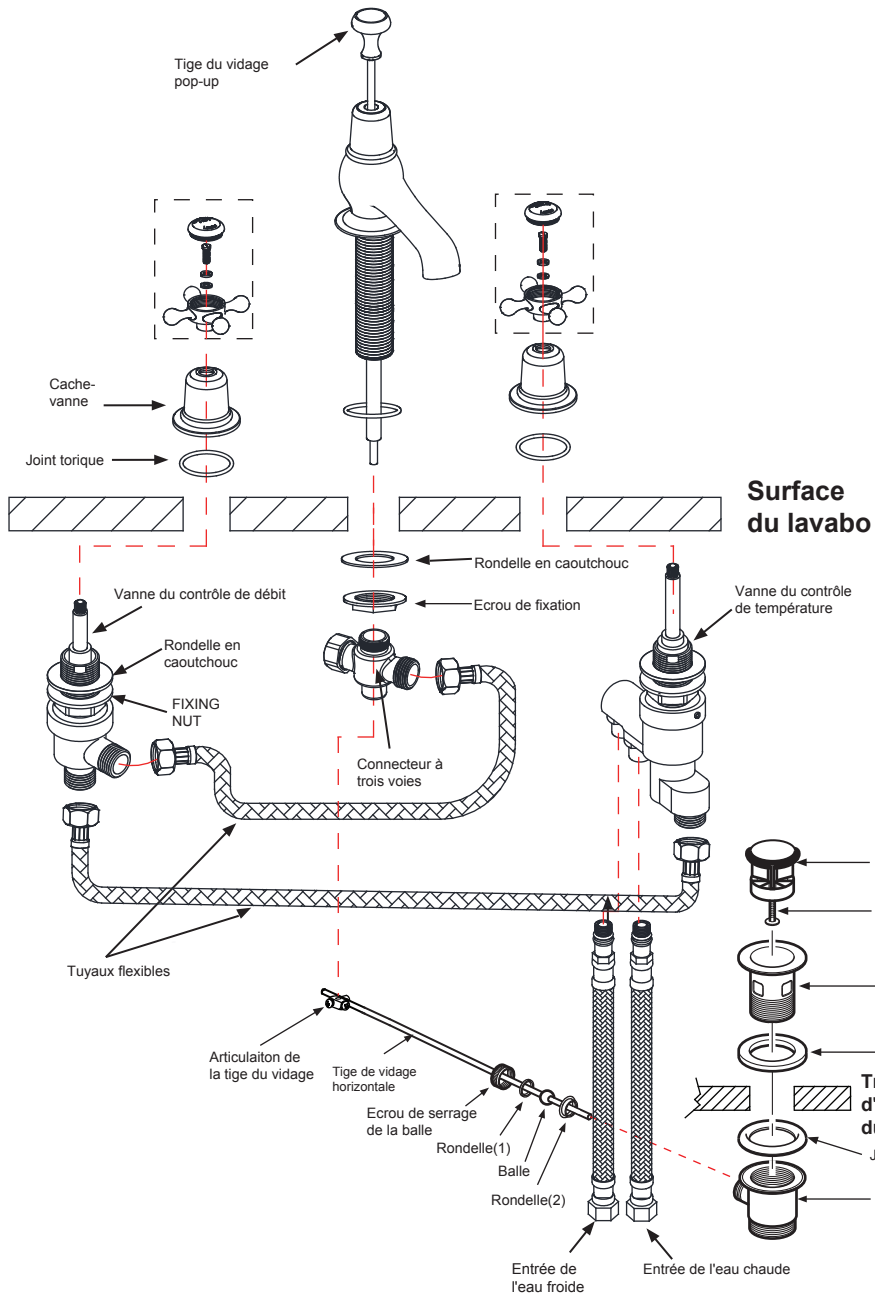


Nous ne recommandons pas d'utiliser les nettoyants ménagers pour nettoyer ce produit. Les nettoyants changent de substance ou de formule trop souvent. Le produit doit toujours être nettoyé avec uniquement de l'eau savonnée et séché avec un torchon doux.

Dimensions

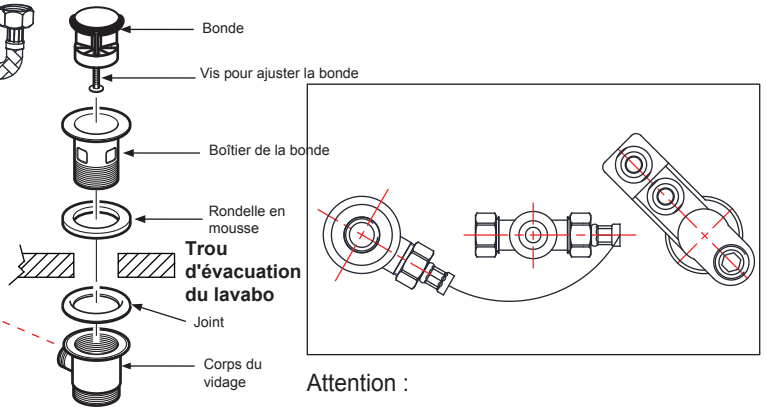


Installation



Attention : Remplacez les indices céramiques sur les manettes par celles fournies avec T26.

Afin de vous assurer que le levier Kensington est orienté vers l'avant une fois que le mitigeur est installé, vous aurez certainement besoin de serrer la cartouche avec entaille à l'intérieur du corps du mitigeur à l'aide d'une clé anglaise et ensuite de remettre le levier en place.

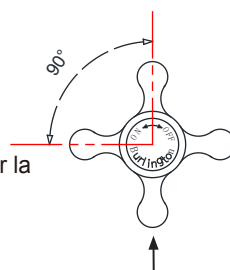


1. Installation de la partie centrale du corps du mitigeur :
 - a) Insérez le joint torique dans le creux sur le dessous du corps principale du mitigeur.
 - b) Ensuite insérez le corps du mitigeur par le dessus dans le trou central du lavabo. c) Serrez l'écrou de serrage et fixez le corps du mitigeur sur le lavabo.
 - d) Raccordez le connecteur à trois voies sur l'extrémité du corps du mitigeur.
2. Installation de la vanne du contrôle du débit et la vanne du contrôle de température :
 - a) Insérez le joint torique dans le creux sur le dessous des deux cache-vannes.
 - b) Insérez la rondelle en résine et l'écrou de serrage sur la vanne.
 - c) Insérez les deux corps de vanne dans les trous de droite et de gauche sur le lavabo par le dessous cette fois-ci.
 - d) Serrez le cache-vanne et raccordez le au corps de la vanne.
3. Utilisez le flexible pour raccorder la valve du contrôle du débit à la voie du milieu du connecteur à trois voies. Si le raccordement du flexible est gêné par la céramique, veuillez dévissez légèrement le connecteur à trois voies afin de faciliter l'installaiton.
4. Utilisez le flexible pour raccorder la vanne du contrôle de température à la vanne du contrôle de débit.
5. Raccordez la tuyauterie de l'alimentation d'eau à la vanne du contrôle de température.
6. Installation du vidage pop-up :
 - a) Insérez la tige de contrôle du pop-up dans le corps du mitigeur.
 - b) Insérez le vidage pop-up sur le lavabo et serrez le.
 - c) Insérez la tige horizontale dans le vidage, serrez l'écrou en plastique afin de fixer fermement la balle et les deux rondelles.
 - d) Raccordez la tige verticale avec la tige horizontale.
 - e) Testez le vidage pop-up, ajustez le raccordement entre les deux tiges ou bien l'écrou retenant la balle si nécessaire.

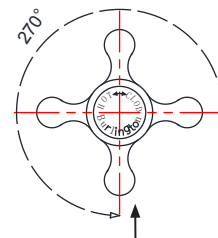
Le mitigeur doit être installé conformément aux réglementations. Pour plus de détails veuillez vous référer à la dernière publication de réglementations concernant l'eau ou à votre autorité locale concernée.

Utilisation

1. Tournez la poignée du contrôle de débit pour augmenter/diminuer le débit de l'eau et pour fermer/ouvrir l'eau.
2. Tournez la poignée du contrôle de température pour augmenter/baisser la température d'eau.



Régulateur de débit d'eau

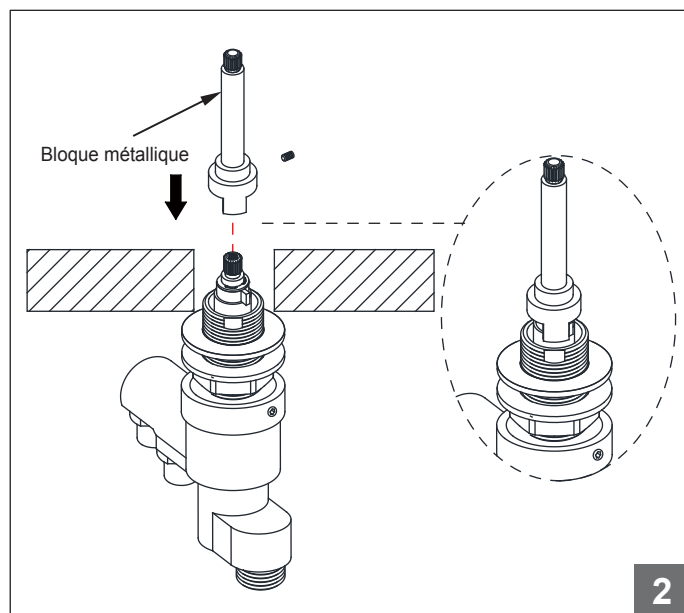
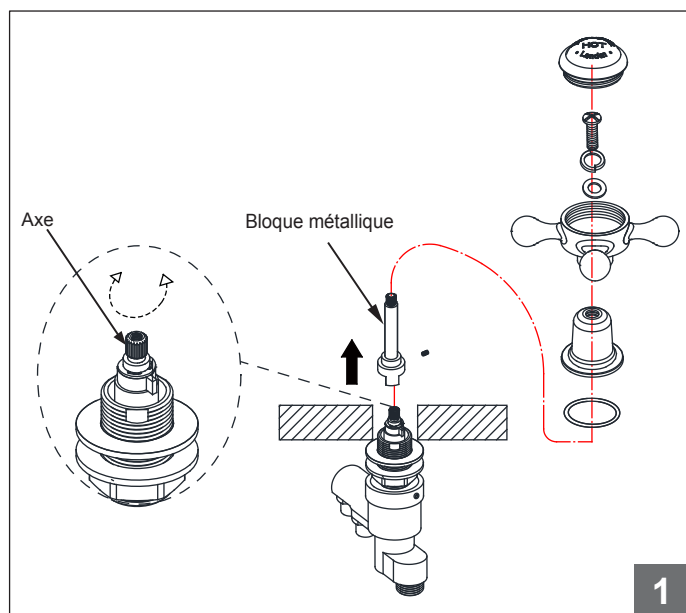


Régulateur de température

Réglage de température

La température sur ce produit est pré-réglée en usine et il ne devrait pas être nécessaire d'effectuer quelconque ajustements.

Cependant, si pour quelque raison qu'il soit, les poignées ou la cartouche sont retirées, il est important de suivre la procédure ci-dessous :



- 1) Retirez la poignée de réglage de température et le bloc métallique (voir fig 1).
- 2) Tournez la tige thermostatique (dans le sens des aiguilles d'une montre pour l'eau froide et dans le sens contraire aux aiguilles d'une montre pour l'eau chaude), jusqu'à ce que la température maximale de douche soit réglée.
La température maximale "pré-réglée" suggérée est de 42°C (voir fig 2).
- 3) Sans tourner la tige, remplacez le bloc métallique de manière à ce que la butée sur cette pièce soit dirigée vers le haut et bloquée par le bloc en plastique de la cartouche lors d'un mouvement vers la droite (voir fig 3).
- 4) Remettez ensuite la poignée de réglage de température en place.

Mise en exploitation et test annuel

L'installation du mitigeur thermostatique doit être conforme aux réglementations équivalentes à celles du 1999 relatives à l'alimentation en eau (GB). Le mitigeur approuvé par TMV2 doit être testé une fois par an afin de s'assurer que la température maximale initialement pré-réglée n'ait pas varié.

1. Préparez un thermomètre étalonné.
 2. Ajustez la température d'eau à son maximum.
 3. Laissez couler l'eau 5 secondes afin que la température se stabilise, mesurez la température de l'eau à la sortie du mitigeur.
- La température de l'eau mitigée à la sortie du mitigeur ne doit jamais excéder 42°C pour les douches.
 - La température de l'eau mitigée à la sortie du mitigeur ne doit jamais excéder 46°C pour un mitigeur de baignoire.

Attention : 46°C est la température maximale de l'eau provenant d'un mitigeur de baignoire. La température maximale tient compte des tolérances de température admissibles inhérentes aux mitigeurs thermostatiques ainsi que des pertes de température dans les baignoires en métal. Ceci n'est pas une bonne température pour la baignade des enfants et adultes.

L'association des brûlures britannique recommande une température entre 37 et 37.5°C pour une baignade confortable des enfants. Dans les locaux qui sont soumis à la loi 2000 sur les normes de protection, la température mitigée maximale est de 43°C.

Si la température excède celle qui est réglementée, un ajustement de la température est nécessaire suivant la rubrique "Réglage de température".

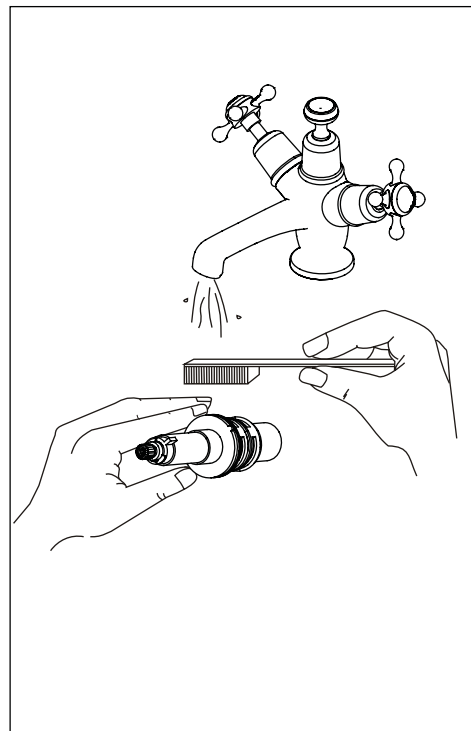
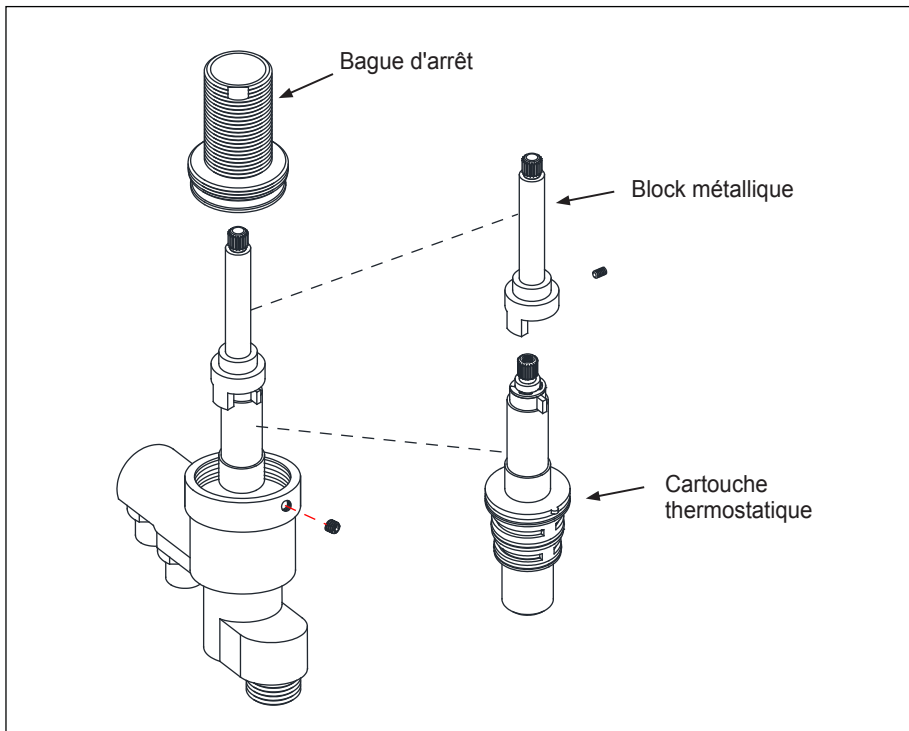
1. Retirez la poignée de contrôle de température ainsi que la butée.
2. Ajustez la tige de la cartouche thermostatique jusqu'à ce que la température maximale souhaitée est atteinte.
3. Remplacez la butée et la poignée en place et testez. Si la plage de température est satisfaisante, le réglage est terminé.

Entretien

* Après une utilisation prolongée du mitigeur thermostatique, des saletés peuvent provenir de la tuyauterie et s'encruster autour de la cartouche, ce qui va affecter le débit et la sensibilité de l'ajustement automatique de température. Veuillez retirer la cartouche thermostatique et nettoyer son filtre.

* Afin d'éviter tout dommage, veuillez retirer toutes les parties en chrome avant l'entretien.

Entretien (cartouche thermostatique)



Les cartouches thermostatiques encastrées devraient fonctionner sans problèmes, cependant en cas d'un dysfonctionnement, l'entretien est simple.

A) Retirez l'anneau de blocage de la cartouche.

B) Retirez la cartouche thermostatique.

C) Lavez la cartouche thermostatique sous l'eau claire courante, séchez-la et graissez les joints légèrement (utilisez uniquement la graisse à base de silicone).

D) Remettez la cartouche thermostatique en place (l'érgot doit être situé dans la cavité prévue à cet effet), ensuite serrez l'anneau de blocage.

Dépannage

1. La température d'eau à la sortie ne correspond pas à la température indiquée

Cause : Température n'a pas été ajustée en fonction de l'installation sanitaire du logement.

Solution : Ajustez le thermostat en vous référant à la rubrique "Réglage de température"

Cause : La température de l'eau chaude est trop basse.

Solution : Ajustez le chauffe-eau, augmentez la température de l'eau chaude jusqu'à 65°C.

2. Croisement de flux - l'eau froide est forcée dans le tuyau de l'eau chaude, et à l'envers, lorsque le mitigeur est fermé

Cause : Vérifiez que les clapets anti-retour ne soient pas sales ou qu'il n'y ait pas de fuites

Solution : Nettoyez les clapets anti-retour ou remplacez les si nécessaire

3. Débit très bas ou bien pas de débit du tout

Cause : La pression fournie n'est pas suffisante

Solution : Vérifiez les flux de l'eau chaude et froide. Si une pompe a été installée, veuillez vérifier si elle fonctionne.

(le mitigeur ne fonctionnera pas si l'alimentation en eau chaude ou en eau froide échoue)

4. L'eau n'est pas assez chaude après l'installation du mitigeur

Cause : Réglage de température maximale incorrect

Solution : Ajustez la température maximale en vous référant à la rubrique "Réglage de température"