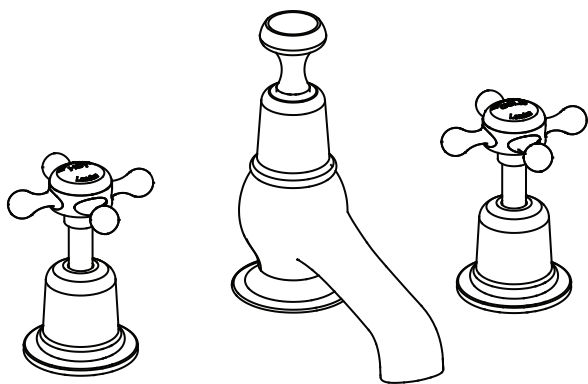


## INSTRUCTIONS D'INSTALLATION

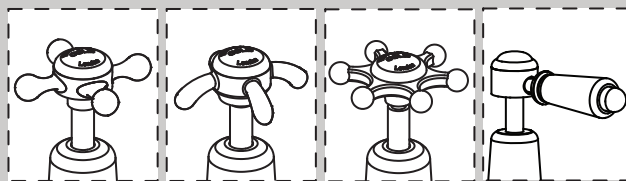
### Mélangeur de lavabo trois trous (Sans poignées et bases) - T14



\* Les poignées et les bases ne sont pas fournies avec ce kit.  
Les poignées indiquées dans le schéma sont pour référence seulement.

#### Option 1:

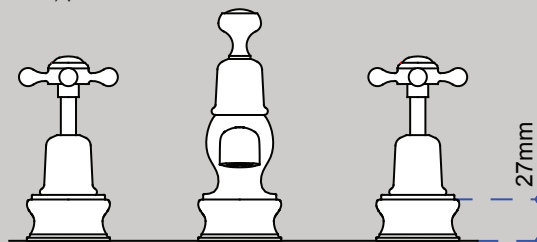
Burlington propose 4 différents styles de poignées.



Claremont Anglesey Birkenhead Kensington

#### Option 2:

Burlington propose également l'ajout d'une base (27 mm de hauteur) pour robinetterie surélevée.



**NE SONT PAS INCLUS DANS LE KIT**

### Important

- Nous recommandons que ce produit soit installé par un professionnel qualifié. Tel qu'un plombier en possession d'un certificat équivalent à NVQ (Qualification professionnelle nationale) ou bien SNVQ (Qualification professionnelle nationale écossaise) - niveau 3
- Veuillez vérifier ce produit immédiatement pour vous assurer qu'il n'a pas été endommagé et qu'il est complet. Avant l'installation, veuillez vérifier que ce produit est le bon modèle et que vous avez toutes les parties nécessaires pour l'installation et l'utilisation.
- Tous les robinets de la gamme Burlington doivent être alimentés en eau chaude et froide sous pression équilibrée pour que la fonction de mélange fonctionne correctement. Il est nécessaire d'installer des clapets anti-retour sur les tuyaux d'alimentation en eau chaude et froide. Ces clapets ne sont pas fournis.
- Veuillez rincer la tuyauterie avant l'installation pour vous assurer qu'aucun copeau de métal, soudure ou autre impureté ne pénètre dans le robinet.
- Coupez l'alimentation en eau avant de commencer le travail, cela devrait être fait au niveau du robinet d'arrêt en amont du mélangeur ou le cas échéant au niveau du robinet d'arrêt principal.
- Veuillez lire ces instructions attentivement et les garder pour une référence future.

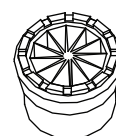
### Pression de fonctionnement

Le robinet peut être installé à la fois pour haute et basse pression. Pour vous assurer que le robinet fonctionne bien sous faible pression d'eau, le réservoir de stockage d'eau froide doit être à au moins deux mètres au-dessus de la position de montage. La pression d'eau maximale est de 6 bar. Lorsque la pression d'eau est supérieure à 6 bar, un réducteur de pression doit être monté.

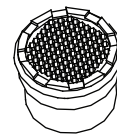
### Redresseur et aérateur (option alternative)

Le robinet est livré avec un redresseur monté en usine pour les systèmes d'eau à basse pression. Si le débit d'eau est élevé, remplacez le redresseur de flux monté en usine avec l'aérateur haute pression fourni.

Utilisez la clé NEOPERL pour dévisser le redresseur du bec. Remplacez-le par l'aérateur fourni, et revissez dans le bec fermement. (Si vous avez égaré la clé Neoperl vous pouvez utiliser le haut de l'aérateur / redresseur comme une clé)



REDRESSEUR DU FLUX

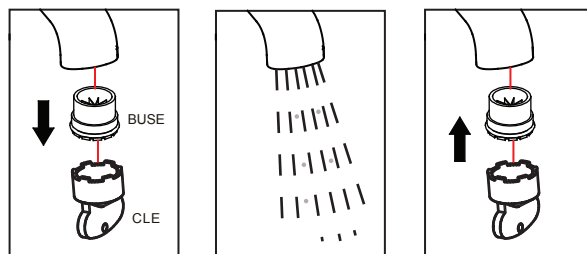


AERATEUR

### nettoyage

**Avant utilisation:** dévissez le filtre et laissez l'eau couler librement pendant 5 minutes. Puis revissez le filtre en place.

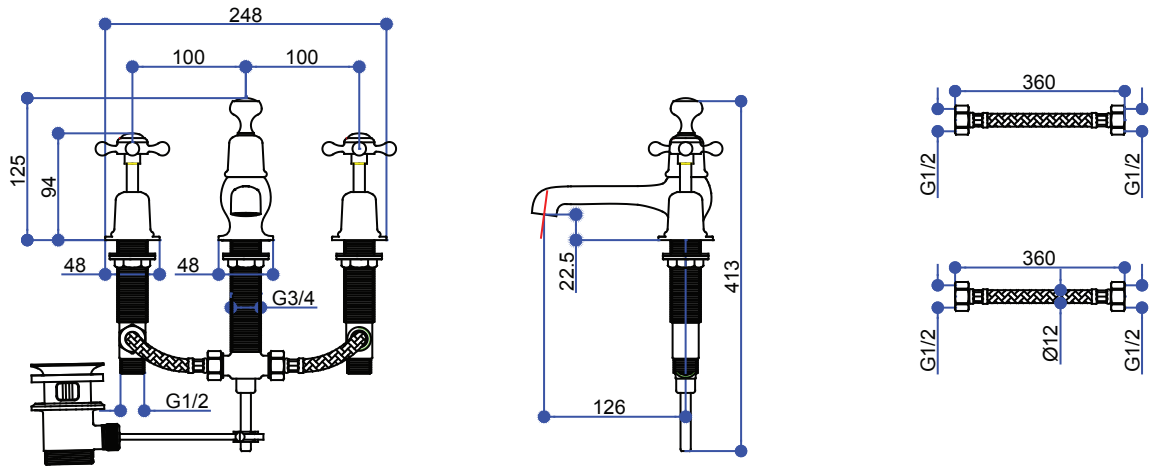
**Périodiquement:** Utilisez la clé fournie pour dévisser et retirer la buse. Rincez à l'eau courante jusqu'à ce que tous les débris soient partis. Puis replacez la buse et serrez avec la clé fournie.



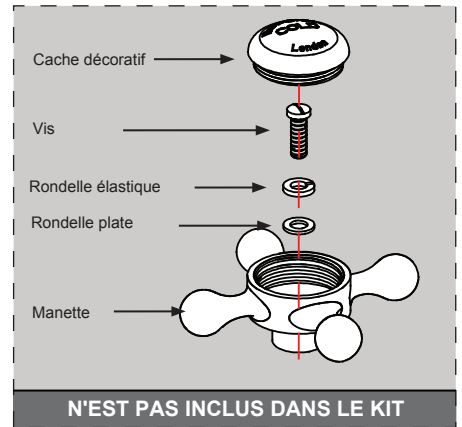
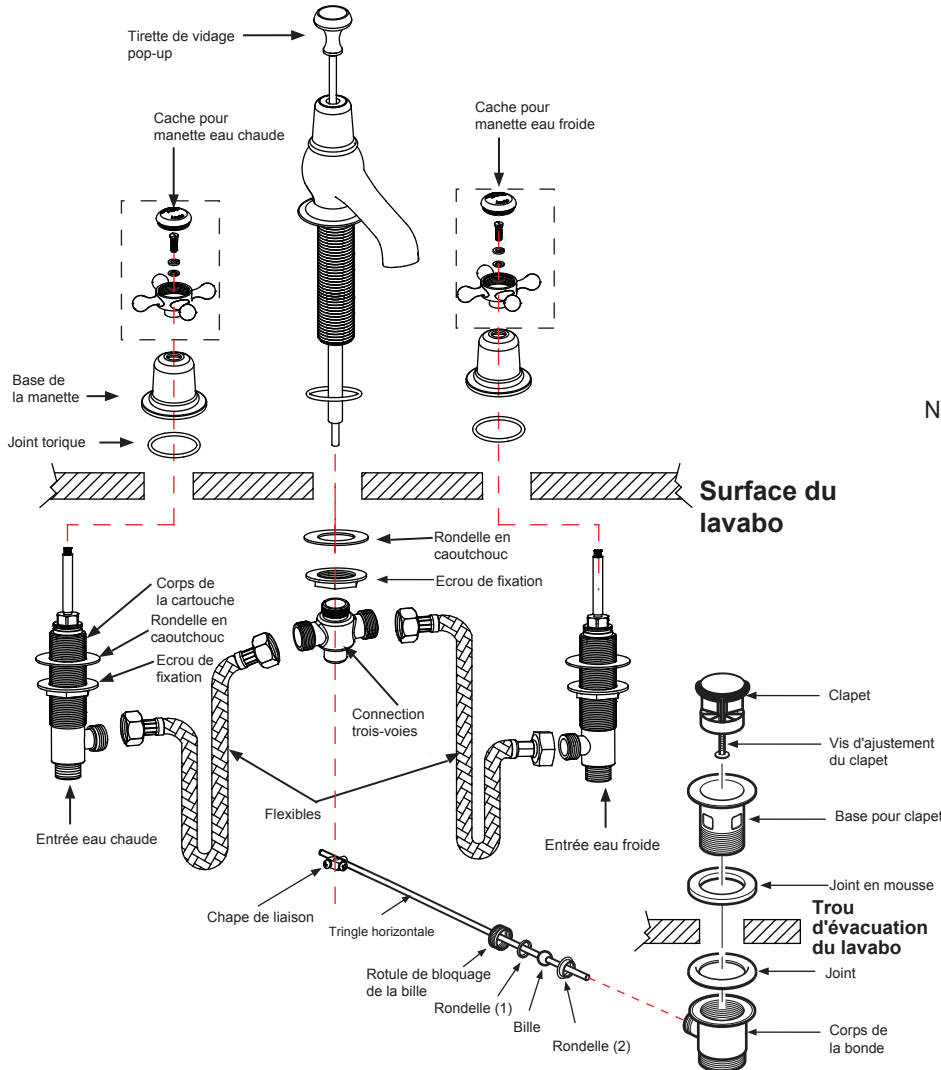
### entretien

Nous ne recommandons pas d'utiliser des produits ménagers pour nettoyer le produit. Parce que ces produits de nettoyage changent de substance ou de formule trop souvent. Le produit doit toujours être nettoyé uniquement avec de l'eau savonneuse et rincé avec de l'eau propre et essuyé avec un chiffon doux.

## Dimension

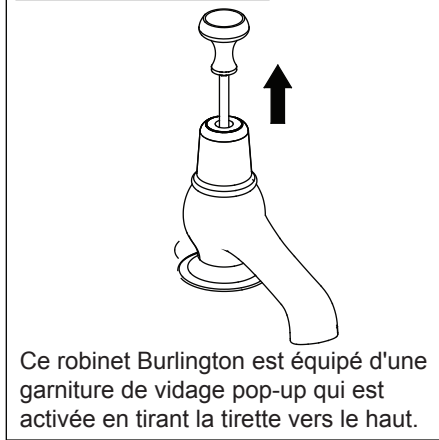


## Installation



Note : Pour garantir qu'une fois installées, les poignées Kensington soient tournées correctement vers l'avant, vous pourrez avoir besoin de resserrer un peu les cartouches à l'intérieur du corps du mélangeur avec une clé anglaise et de refixer les poignées à leur place ensuite.

## Fonctionnement



Ce robinet Burlington est équipé d'une garniture de vidage pop-up qui est activée en tirant la tirette vers le haut.

- Installation de la partie centrale du corps du robinet :
  - Insérez le joint torique dans la rainure dans la partie inférieure du corps du mélangeur.
  - Insérez ensuite le corps du mitigeur par le dessus dans le trou central du lavabo.
  - Serrez l'écrou de fixation pour fixer le robinet au lavabo.
  - Vissez la connexion à trois-voies sur la tige filetée de la partie centrale du robinet.
- Installation des manettes de régulation d'eau chaude et froide :
  - Insérez le joint torique dans la rainure dans la partie inférieure des deux bases de manettes.
  - Vissez la rondelle en caoutchouc et l'écrou de fixation sur la cartouche.
  - Insérez les deux cartouches dans les trous gauche et droit du lavabo par le dessous.
  - Positionnez les bases des manettes dans les trous du lavabo et raccordez les fixement aux cartouches.
- Raccordez la connexion à trois voies aux deux cartouches d'eau chaude et froide grâce aux deux flexibles.
- Raccordez l'alimentation en eau aux cartouches - l'eau chaude à gauche et l'eau froide à droite. (Vue de devant)
- Installation de la garniture de vidage pop-up :
  - Insérez la tirette de vidage pop-up dans le corps du mélangeur principal.
  - Insérez la bonde de vidage dans le trou d'évacuation du lavabo et fixez.
  - Insérez la tringle horizontale dans la bonde, serrez la rotule de blocage de la bille pour fixer la bille entourée de rondelles à la bonde.
  - Raccordez la tirette de vidage à la tringle horizontale.
  - Testez le fonctionnement de la garniture de vidage. Ajustez si nécessaire la connexion entre la tirette de vidage et la tringle horizontale ou bien la rotule de blocage de la bille.