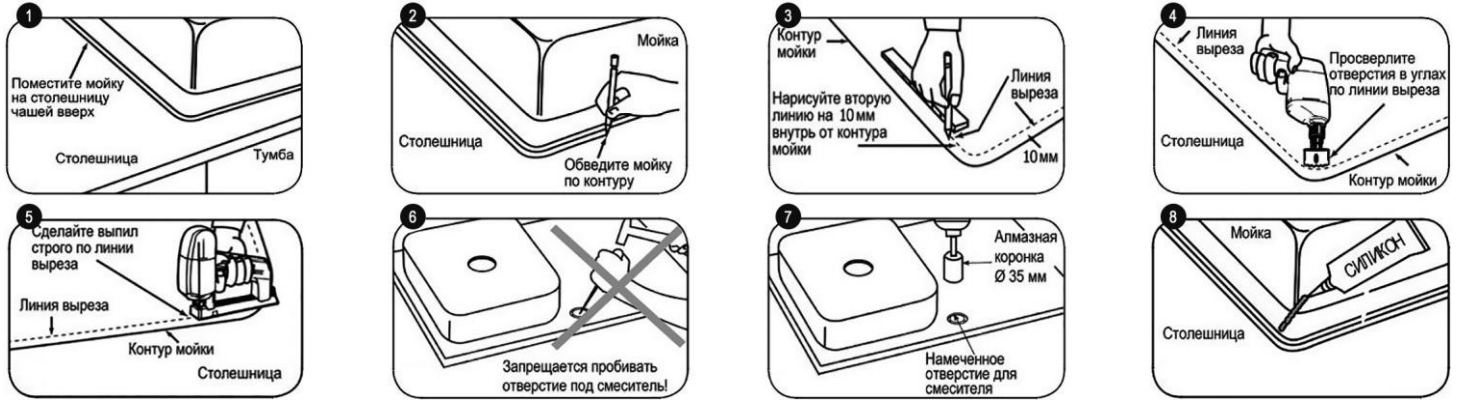


## Инструкция по установке кухонных моек

### 1. Инструкция по установке врезных кухонных моек:

Для установки кухонной мойки TM GRANULA, мы рекомендуем Вам воспользоваться услугами квалифицированного специалиста. В случае самостоятельной установки, следуйте следующим пунктам:

1. Определите место, где будет установлена мойка таким образом, чтобы пользование мойкой было удобным. Оптимальное расстояние от края стола – 50-100 мм.
2. Положите мойку чашей вверх на предполагаемом месте монтажа на столешнице (Рис. 1) и обведите ее по контуру (Рис. 2). Обратите особое внимание на ровность и горизонтальность плоскости, предназначенной для монтажа мойки. (для моделей моек 7001 в комплекте находится шаблон).
3. Снимите мойку и нарисуйте линию выреза, отступив на 10 мм внутрь от линии контура (Рис. 3).
4. Просверлите с помощью дрели отверстия в углах по линии выреза (Рис. 4).
5. Вырежьте отверстие в столешнице, строго придерживаясь нанесенной линии выреза и соблюдая перпендикулярность среза, с помощью режущего инструмента (Рис. 5).
6. Проверьте посадку мойки в отверстие. Убедитесь, что мойка плотно прилегает к столешнице.
7. Тщательно очистите от опилок и пыли вырез, далее зачистите его наждачной бумагой. Обработайте торец отверстия сантехническим герметиком (приобретается отдельно и используется только для столешниц изготовленных из древо-содержащих материалов).
8. Определите для себя расположение чаши слева или справа от крыла (если мойка оборачиваемая) и просверлите в мойке отверстие под смеситель, строго в отмеченных Производителем местах, пользуясь трубчатой алмазной коронкой по стеклу 35 мм (рис.7). Запрещается пробивать отверстие под смеситель! (Рис.6).
9. Для крепления мойки в столешнице используйте силиконовый герметик (приобретается отдельно). Нанесите его на мойку снизу равномерно по канту периметра (Рис.8).
10. Вставьте мойку в вырез и плотно прижмите её к столешнице. Удалите излишки силикона, выступившие из-под краев мойки, и дайте силикону закрепиться в течение 10 - 12 часов под собственным весом изделия.
11. Установите на мойку выпуск и перелив, смонтируйте сливную арматуру в соответствии со схемой сборки и подсоедините ее к канализации.
12. Установите на мойку смеситель, плотно закрепив его с обратной стороны мойки.
13. Проверьте все соединения на герметичность.
14. После установки мойку необходимо тщательно вымыть тёплой водой и вытереть насухо тканевой салфеткой.



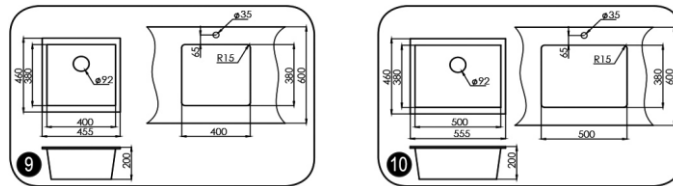
### 2. Инструкция для кухонных моек подстольного монтажа:

Кухонные мойки серии GRANULA арт. GR-3601, арт. GR-3801 и кухонные мойки серии Kitchen Space арт. KS-4501U, арт. KS-5501U, арт. KS-7303U, арт. KS-7304U предназначены исключительно для монтажа под столешницу, кухонные мойки серии GRANULA арт. GR-4451, арт. GR-5551 предназначены как для стандартной установки (см. п.1), так и для монтажа под столешницу.

**Важно!** Столешница должна быть выполнена из влагостойких материалов. При такой установке, торец выреза под мойку является видимым и должен быть качественно обработан. Изготовлением столешниц из таких материалов как стекло, дерево, искусственный или натуральный камень занимаются специализированные предприятия. Для выреза отверстия под мойку, подготовки торцевой поверхности и монтажа мойки, рекомендуем воспользоваться их услугами.

Производитель рекомендует вариант установки, при котором вырез в столешнице совпадает с краем чаши мойки. Боковые стенки чаши являются продолжением торцевой поверхности выреза под мойку. Размеры выреза (Рис. 9).

1. Для герметизации стыка между мойкой и столешницей используйте герметизирующий состав, оптимальный для материала столешницы.
2. Для фиксации мойки к столешнице используйте крепежные элементы, входящие в комплектацию (спецификация креплений находится в комплекте мойки).
3. В ряде случаев, производители столешниц рекомендуют другие способы фиксации в зависимости от материала столешницы.



**Подробный порядок установки кухонной мойки подстольного монтажа находится непосредственно в комплекте креплений.**

TM GRANULA оставляет за собой право осуществлять изменения в комплектации без предварительного уведомления. Данное условие не является причиной предъявления претензий.

## Рекомендации по уходу и эксплуатации

### Важные предупреждения:

- ✓ Не ставьте на поверхность мойки раскаленные предметы. Кастрюли, сковороды и другие сильно разогретые кухонные аксессуары необходимо ставить на специальные подставки (выполненные из дерева, силикона и т.п.).
- ✓ Не используйте мойку в качестве разделочной доски.
- ✓ При падении с определенной высоты тяжелых или острых предметов, поверхность мойки может быть повреждена.
- ✓ Не наливайте в мойку бензин, растворители и другие агрессивные химические вещества (концентрированные щелочи, кислоты и т.п.), так же запрещается использование моющих средств с содержанием щелочи (свыше 5%), так как они могут оказать негативное воздействие на структуру поверхности мойки и восстановить ее будет уже невозможно.
- ✓ Не используйте для очистки мойки абразивные моющие средства, а также металлические губки, так как они могут оставить царапины на поверхности мойки.

### Рекомендации по уходу:

- ✓ Каждый раз после использования мойки ополаскивайте ее теплой водой с использованием жидкого моющего средства и протирайте насухо мягкой тряпочкой или салфеткой. Рекомендуем оставлять кухонную мойку сухой каждый раз после использования, поскольку, испаряясь, капли жесткой воды могут оставлять следы на поверхности мойки.
- ✓ Большинство пятен и загрязнений удаляются жидкими неабразивными чистящими средствами для посуды. Для удаления обычных загрязнений нанесите на губку немного моющего средства и протрите поверхность мойки, а затем ополосните её водой.

- ✓ Пятна, оставленные сильно окрашивающими продуктами или жидкостями, такими как чай, кофе, вино, фруктовые соки, краски, тушь, чернила и т.п., необходимо удалить горячей водой с применением моющего средства. Если их удаление оказывается сложным, используйте для этого губку, пропитав ее спиртосодержащим моющим средством.
- ✓ Следы, появляющиеся в результате соприкосновения поверхности мойки с кастрюлями или столовыми приборами, необходимо устранять с помощью губки и жидкого моющего средства.
- ✓ Регулярно, не реже одного-двух раз в неделю, очищайте поверхность мойки от скопившейся извести. Для устранения известкового налета используйте слабый раствор уксуса (2,5%) или бытовые средства для удаления известкового налета. Нанесите их на поверхность мойки и оставьте на определенное время.
- ✓ **ВНИМАНИЕ!** Перед любым применением готовых чистящих средств, внимательно ознакомьтесь с составом, инструкцией и рекомендациями Производителя данного средства.

## Комплектация кухонных моек GRANULA:

мойки серия GRANULA, врезные		мойки серии ESTETICA, врезные		мойки серии GRANULA, подстольного монтажа	
- Кухонная мойка	1 шт.	- Кухонная мойка	1 шт.	- Кухонная мойка	1 шт.
- Сливная арматура	1 шт.	- Сливная арматура	1 шт.	- Сливная арматура	1 шт.
- Инструкция	1 шт.	- Инструкция	1 шт.	- Инструкция	1 шт.
		- Разделочная доска	1 шт.	- Комплект креплений	1 шт.

## Комплектация кухонных моек Kitchen Space:

мойки серии KITCHEN SPACE, врезные		мойки серии KITCHEN SPACE, подстольный монтаж	
- Кухонная мойка	1 шт.	- Кухонная мойка	1 шт.
- Сливная арматура	1 шт.	- Сливная арматура	1 шт.
- Ролл-мат	1 шт.	- Ролл-мат	1 шт.
- Дозатор	1 шт.	- Дозатор	1 шт.
- Инструкция	1 шт.	- Инструкция	1 шт.
		- Комплект крепежа	1 шт.

## ГАРАНТИЙНЫЙ ТАЛОН Кухонные мойки из композитных материалов (кварц), ТМ GRANULA:

<p>Модель (артикул):</p> <p>Цвет:</p> <p>Серийный номер:*</p> <p>(*указан в сопроводительной бирке на мойке)</p>	<p>1. Сроки и условия предоставления гарантии Производителем:</p> <p>11. Гарантийный срок на кухонные мойки из композитных материалов серии GRANULA, ESTETICA, KITCHEN SPACE составляет 5 (пять) лет с момента продажи, при использовании в домашних условиях и 2 (два) года при эксплуатации в местах общественного пользования (в коммерческих учреждениях, театрах, домах отдыха, гостиницах и т.д.). Дата продажи подтверждается полностью заполненным гарантийным талоном, подписанным Покупателем и заверенным печатью торговой организации, в которой приобретена мойка, товарным (кассовым) чеком. В случае отсутствия документов, подтверждающих дату продажи, гарантийный срок исчисляется с даты изготовления мойки Производителем.</p> <p>12. Гарантия действительна на мойку, приобретенную и эксплуатируемую на территории Российской Федерации и стран СНГ.</p> <p>13. Гарантия распространяется только на дефекты, признанные Производителем производственными, при условии соблюдения Покупателем инструкций по монтажу и рекомендаций по уходу за мойками.</p> <p>14. Внешний вид и комплектность мойки должны быть проверены и осмотрены Покупателем при получении товара в месте покупки в присутствии Продавца, о чем делается запись в гарантийном талоне. Претензии по внешнему виду и комплектности мойки после ее приобретения Покупателем не принимаются.</p> <p>15. В случае обнаружения в течение гарантийного срока неисправностей или дефектов в товаре, Покупателю следует обратиться в торговую организацию, в которой была приобретена мойка, или в компанию Производителя: GRANULA-TD.RU (ООО «Стандарт», 109548, г. Москва, ул. Шоссейная, д. 1, корпус 1).</p> <p>16. Упаковка должна сохраняться в течение 14 дней со дня приобретения мойки. Гарантийный талон и чек необходимо сохранять в течение всего гарантийного периода.</p> <p>2. Гарантия не распространяется на:</p> <p>21. Дефекты, вызванные повреждениями при транспортировке мойки, после момента ее передачи Покупателю.</p> <p>22. Неправильную установку и использование не по назначению.</p> <p>23. Повреждения, возникшие в процессе естественной эксплуатации (царапины, трещины, сколы и другие внешние повреждения).</p> <p>24. Загрязнения и пятна известкового налета вследствие ненадлежащего ухода, следов небрежной эксплуатации и хранения.</p> <p>25. Повреждения, вызванные влиянием раскаленных, острых или тяжелых предметов.</p> <p>26. Повреждения, вызванные не зависящими от Производителя причинами, такими как явления природы и стихийные бедствия, пожар и т.д.</p> <p>27. Повреждения, вызванные агрессивными химическими веществами (концентрированными щелочами (свыше 5%), кислотами, растворителями и т.п) или средствами по уходу, содержащими подобные вещества.</p> <p><i>Настоящим подтверждаю, что приобрел данное изделие и осмотрел его, претензий к комплектации и внешнему виду не имею, товар в моем присутствии проверен и годен к эксплуатации. Кассовый чек и гарантийный талон выдан. С условиями гарантии ознакомлен и согласен:</i></p> <p><b>Подпись покупателя</b> / _____ / <b>ФИО</b> / _____ /</p> <p>Убедительно просим Вас проверить правильность заполнения гарантийного талона. Не допускается внесения в талон каких-либо изменений, дополнений. В случае неправильного или неполного заполнения талона, немедленно обратитесь к продавцу.</p>
<p>Номер товарного (кассового) чека:</p>	
<p>Печать продавца (название торговой организации):</p>	
<p>Подпись продавца:</p>	
<p>Дата покупки:</p>	