



USER MANUAL
Руководство по эксплуатации

ELECTRIC LAWN MOWER

Газонокосилка электрическая

96615	96616	96617	96618
GM-1200	GM-1600	GM-1800	GM-2000



IMPORTANT
ВНИМАНИЕ

Read this manual before use and retain for future reference.

Прочитайте данное руководство перед эксплуатацией устройства и сохраните его для дальнейшего использования.

The date of manufacture is indicated on the packaging.

Дата изготовления указана на упаковке.


СОДЕРЖАНИЕ

ОПИСАНИЕ СИМВОЛОВ И ОБЛАСТЬ ИХ ПРИМЕНЕНИЯ	3
НАЗНАЧЕНИЕ	4
УСТРОЙСТВО	5
КОМПЛЕКТНОСТЬ	5
ТЕХНИЧЕСКИЕ ХАРАКТЕРИСТИКИ	6
ТРЕБОВАНИЯ БЕЗОПАСНОСТИ	6
МЕРЫ ПРЕДОСТОРОЖНОСТИ	7
ПОДГОТОВКА К РАБОТЕ	8
ЭКСПЛУАТАЦИЯ	10
ТЕХНИЧЕСКОЕ ОБСЛУЖИВАНИЕ	11
ПОИСК И УСТРАНЕНИЕ НЕИСПРАВНОСТЕЙ	12
ТРАНСПОРТИРОВКА	13
ХРАНЕНИЕ	13
РЕАЛИЗАЦИЯ И УТИЛИЗАЦИЯ	13
СРОК СЛУЖБЫ	13
ГАРАНТИЙНЫЕ ОБЯЗАТЕЛЬСТВА	13
ДЛЯ ЗАМЕТОК	15






Уважаемый покупатель!

Данное изделие является технически сложным. Перед первым запуском внимательно изучите настоящее руководство по эксплуатации и строго соблюдайте все меры предосторожности! Их несоблюдение может привести к опасным для жизни травмам!

ОПИСАНИЕ СИМВОЛОВ И ОБЛАСТЬ ИХ ПРИМЕНЕНИЯ

 **ВНИМАНИЕ!**
 Конструкция устройства постоянно совершенствуется, поэтому возможны некоторые изменения, не отраженные в настоящем руководстве и не ухудшающие эксплуатационные качества изделия.

Символ	Описание
	ВНИМАНИЕ! Необходимо выполнять требования по безопасности, предписанные в инструкциях, а также все применимые общие правила по безопасной работе.
	ВНИМАНИЕ! ОПАСНОЕ НАПРЯЖЕНИЕ! Необходимо выполнять требования по электробезопасности, предписанные в инструкциях, а также все применимые общие правила по безопасной работе. Открытие защитных крышек или разборка допускается только уполномоченными компетентными специалистами!
	Запрещается работа с аппаратом лицам без необходимой квалификации и не ознакомленным с требованиями, описанными в инструкции!
	ОСОБАЯ УТИЛИЗАЦИЯ. Во избежание нанесения вреда окружающей среде необходимо отделить данный объект от обычных отходов и утилизировать его наиболее безопасным способом, например, сдать в пункт, специализирующийся на утилизации отходов.
	Опасность травмирования вылетающими предметами.
	Работайте только на ровной поверхности.
	Остерегайтесь наездов на электрический шнур.
	Держите руки и ноги на безопасном расстоянии от движущихся частей газонокосилки.
	Не поднимайте газонокосилку во время работы.

Символ	Описание
	Используйте индивидуальные средства защиты: защитные наушники и очки (маску), перчатки, специальную обувь.
	Перед кошением убедитесь, что на газоне отсутствуют посторонние предметы.
	Недопустимо нахождение посторонних лиц и животных вблизи газонокосилки во время работы.
	Газонокосилка имеет двойную изоляцию.
	Запрещается эксплуатировать устройство в условиях повышенной влажности.

НАЗНАЧЕНИЕ

Электрическая газонокосилка предназначена для стрижки газонов, кошения травы в садах и огородах и на небольших приусадебных участках. Данная газонокосилка предназначена только для бытового применения.

Газонокосилка предназначена для эксплуатации в следующих условиях:

- Температура окружающей среды от 1° до 35 °С
- Относительная влажность воздуха до 80%
- Режим работы повторно-кратковременный (через каждые 10-15 минут работы необходимо делать перерыв не менее 5 минут)
- Запыленность окружающей среды не более 10 мг/м³



ВНИМАНИЕ!

Инструмент должен использоваться строго в соответствии с указанным назначением, применение устройства в других целях может привести к серьезной травме.

УСТРОЙСТВО



рис. 1

- | | |
|--|--|
| 1. Рычаг выключателя. | 7. Корпус газонокосилки. |
| 2. Фиксатор кабеля питания. | 8. Колпак транспортировочного колеса. |
| 3. Нижняя стойка. | 9. Травосборник. |
| 4. Ручка регулировки уровня скашивания* | 10. Кабель питания. |
| 5. Кожух электродвигателя с рукояткой для транспортировки. | 11. Фиксатор верхней стойки с рукояткой. |
| 6. Транспортировочное колесо. | 12. Блок выключателя. |
| | 13. Верхняя стойка с рукояткой. |

КОМПЛЕКТНОСТЬ

Газонокосилка с установленным ножом — 1 шт.
 Травосборник — 1 шт.
 Стойка нижняя — 1 шт.
 Стойка верхняя (с рукояткой) — 1 шт.
 Фиксатор кабеля питания — 2 шт.
 Фиксатор удлинителя — 1 шт.
 Колесо — 4 шт.
 Набор крепежа — 1 шт.
 Руководство по эксплуатации — 1 шт.
 Гарантийный талон — 1 шт.

* для артикула 96617, 96618

ТЕХНИЧЕСКИЕ ХАРАКТЕРИСТИКИ

Модель / Артикул	GM-1200 96615	GM-1600 96616	GM-1800 96617	GM-2000 96618
Максимальная мощность, Вт	1200	1600	1800	2000
Напряжение, В/Гц	~230/50			
Частота вращения ножа на холостом ходу, об/мин	3500	3500	3500	3500
Объем травосборника, л	25	35	40	45
Количество уровней скашивания	3	3	6	6
Высота уровня скашивания, мм	20/35/50	20/35/50	20...70	20...70
Ширина скашивания, см	32	36	38	43
Диаметр передних колес, см	120	140	160	160
Диаметр задних колес, см	140	160	200	200
Габаритные размеры Д×Ш×В, см	70×43×32	72×45,5×32,5	78×48×34W	82×50×34
Масса нетто/брутто, кг	9/10,5	10/11,5	14,5/16	15,5/17

ТРЕБОВАНИЯ БЕЗОПАСНОСТИ



ВНИМАНИЕ!

Прочитайте данное руководство перед эксплуатацией устройства и сохраните его для дальнейшего использования.

В целях безопасности лица моложе 16 лет, а также лица, не ознакомившиеся с данным руководством, не должны допускаться до работы с устройством.

Изделие не предназначено для использования лицами с ограниченными физическими или умственными способностями или при отсутствии у пользователя опыта и знаний, если он не находится под контролем и не проинструктирован об использовании прибора лицом, ответственным за безопасность.

Запрещается эксплуатировать и обслуживать инструмент, находясь в состоянии алкогольного, наркотического опьянения или под воздействием сильнодействующих медицинских препаратов.

Пользователь, осуществляющий эксплуатацию и обслуживание устройства, должен иметь соответствующие знания и навыки.

Техническое обслуживание и ремонт изделия должны осуществляться в сервисном центре. Все работы по обслуживанию и ремонту необходимо проводить на отключенном оборудовании.

Запрещается демонтировать блокирующие и предохранительные устройства, а также элементы защиты. Не пытайтесь эксплуатировать устройство при параметрах сети, отличных от параметров, указанных в технических характеристиках изделия.

Необходимо использовать запасные узлы и детали только фирмы-изготовителя, это позволит обеспечить надежность и безопасность эксплуатации изделия. При использовании узлов и деталей других производителей изготовитель не несет ответственности за возникшие в результате этого последствия.

Перед началом работы проверьте инструмент на предмет отсутствия повреждений. Запрещается эксплуатация поврежденного устройства. Не используйте изделие рядом с источниками огня и легко воспламеняющимися материалами. Некоторые элементы устройства сильно нагреваются в течение работы и остаются горячими после остановки некоторое время.

Для предотвращения серьезных ожогов избегайте прикосновения к горячим частям инструмента!

Используйте изделие в соответствии с обозначенными в руководстве целями и условиями окружающей среды.



ВНИМАНИЕ!

Не изменяйте конструкцию устройства! Это может стать причиной выхода из строя оборудования и различных травм.

Не прикасайтесь к вращающимся частям устройства!

Запрещается эксплуатировать изделие без предусмотренных конструкцией защитных элементов. Вращающиеся части могут стать причиной возникновения серьезных травм. Держите руки, ноги, края одежды, украшения на безопасном расстоянии от вращающихся частей устройства.

Перед каждым запуском следует проверить на прочность посадки все болты и гайки. Неисправные детали следует отремонтировать в сервисном центре или заменить.

Используйте средства индивидуальной защиты. Работайте в защитных очках, защитной обуви, плотно облегающей одежде, защитных перчатках и наушниках.

Инструмент должен использоваться строго в соответствии с указанным назначением, применение устройства в других целях может привести к серьезной травме.

Перед работой очистите и насухо вытрите рукоятки.

Во время работы соблюдайте особую осторожность при скашивании в обратном направлении (при перемещении газонокосилки назад).

При скашивании травы на крутых склонах перемещение газонокосилки проводите только поперек склона.

Необходимо соблюдать не только общие требования по технике безопасности, приведенные в данном разделе, но и специальные указания, содержащиеся в других разделах.

Несоблюдение указаний по технике безопасности может создать опасность для окружающей среды, вывести из строя оборудование, а также повлечь за собой опасные последствия для здоровья и жизни человека.

Несоблюдение указаний по технике безопасности приведет к аннулированию гарантийных обязательств по возмещению ущерба.

МЕРЫ ПРЕДОСТОРОЖНОСТИ

Во избежание получения травм следуйте правилам:

- Во время работы некоторые детали устройства сильно нагреваются. Запрещено дотрагиваться до них до полного остывания.
- Не кладите воспламеняющиеся предметы на изделие или рядом с ним.
- Запрещено использовать изделие при наличии каких-либо повреждений.
- Не используйте инструмент вблизи других людей или животных.
- Не используйте устройство в помещениях с потенциально взрывоопасной средой или при наличии открытого огня.
- Не используйте изделие во влажных или запыленных помещениях.
- Не допускайте к работе с инструментом людей, не получивших надлежащих инструкций.
- Не вскрывайте предохранительные и регулировочные устройства.
- При эксплуатации устройства пользуйтесь необходимыми средствами индивидуальной защиты.
- Не оставляйте включенное устройство без присмотра.
- При возникновении нештатных ситуаций немедленно отключите устройство от сети и обратитесь в сервисный центр.

ПОДГОТОВКА К РАБОТЕ

Распаковка

В момент покупки изделие передается покупателю в картонной транспортной таре, внутри которой предусмотрены специальные защитные элементы, обеспечивающие защиту при транспортировке.

Для извлечения инструмента из упаковки удалите упаковочную ленту, откройте коробку и аккуратно извлеките комплектующие.



ВНИМАНИЕ!

Всегда после распаковки и транспортировки проводите проверку комплектации и технического состояния изделия. Упаковочные материалы рекомендуется сохранить на случай транспортировки устройства.

Установка колес

Установите транспортировочные колеса 6 (рис. 1), как показано на рис. 2. Зафиксируйте колеса с помощью шплинта от осевого смещения и закройте колпаком.

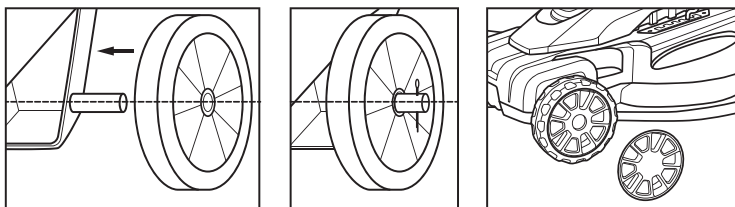


рис. 2

Установка рукоятки управления

Прикрепите нижнюю стойку 3 (рис. 1) к корпусу газонокосилки 7 (рис. 1) с помощью шайбы и фиксатора с гайкой, как показано на рис. 3.

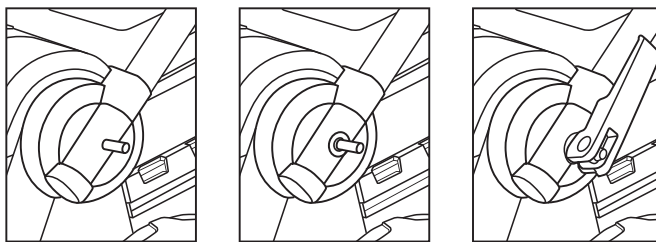


рис. 3

Прикрепите верхнюю стойку с рукояткой 13 (рис. 1) к нижней стойке 3 (рис. 1) с помощью шайбы и фиксатора с гайкой, как показано на рис. 4.

Зафиксируйте кабель питания 10 (рис. 1) с помощью фиксатора кабеля питания 2 (рис. 1), как показано на рис. 5.



рис. 4

рис. 5

Установка травосборника

Поднимите заднюю крышку и зацепите травосборник 9 (рис. 1) за выступы на корпусе 7 (рис. 1), как показано на рис. 6.

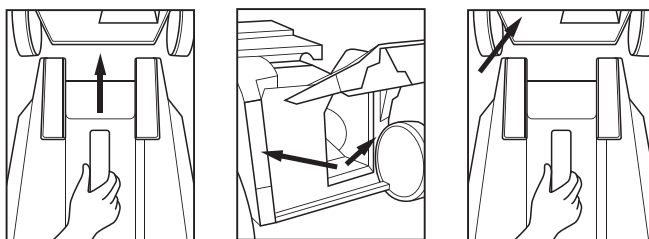


рис. 6



ВНИМАНИЕ!

Не прикладывайте чрезмерных усилий при установке травосборника, это может привести к поломке оборудования.

Для снятия и опорожнения травосборника приподнимите заднюю крышку и снимите травосборник с выступов.

Регулировка уровня скашивания

а) Для артикула 96615 и 96616 установка уровня скашивания производится путем смещения осей передних и задних колес.

Для регулировки высоты передних колес сместите ось колеса в направлении к передней части газонокосилки и установите в нужное положение (рис. 7а). То же проделайте и со вторым колесом.

Для регулировки высоты задних колес сместите ось колеса в направлении к задней части газонокосилки и установите в нужное положение (рис. 7а). То же проделайте и со вторым колесом.

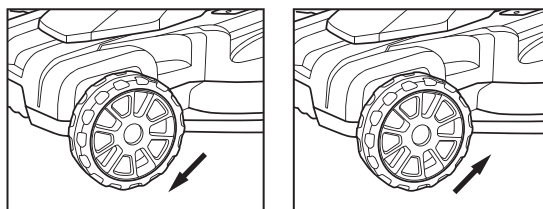


рис. 7а



ВНИМАНИЕ!

Убедитесь, что все колеса установлены на одном уровне. Эксплуатация с колесами, установленными на разных уровнях, строго запрещена.

б) Для артикула 96617 и 96618 для установки уровня скашивания сместите ручку установки уровня скашивания 4 (рис. 1) в направлении от корпуса, а затем установите ее в нужное положение. Меньшая цифра паза соответствует меньшей высоте скашивания 1 (рис. 76), большая — большей высоте скашивания 2 (рис. 76).

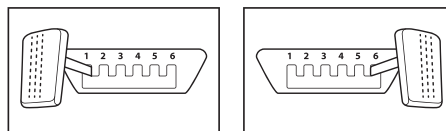


рис. 76

Подключение удлинителя

Для подключения газонокосилки следует использовать качественный удлинитель проверенного производителя (в комплект не входит).

Перед каждым использованием проверяйте удлинитель на наличие повреждений. Запрещено использование удлинителей с повреждениями изоляции.

При использовании удлинителей на катушке перед подключением к источнику электропитания необходимо удостовериться в том, что шнур размотан полностью. Поперечное сечение должно быть не менее 1,0 мм², а максимальная длина провода — не более 50 метров. Перед использованием обязательно закрепите удлинитель на специальном держателе (рис. 8).

ЭКСПЛУАТАЦИЯ



ВНИМАНИЕ!

Будьте аккуратны при установке уровня скашивания. Контакт ножа с землей может привести к поломке оборудования и не будет рассматриваться как гарантийный случай.

Перед началом работы проверьте обрабатываемую территорию и удалите с нее посторонние предметы, которые могут вылететь из-под режущего ножа или стать причиной повреждения оборудования: камни, ветки, проволоку, веревки и т.п.

Установите газонокосилку на ровную горизонтальную поверхность. Не устанавливайте газонокосилку при запуске в высокую густую траву, это может привести к выходу двигателя из строя.

Убедитесь, что параметры сети соответствуют техническим характеристикам. Подсоедините кабель питания к удлинителю (рис. 9).

Для запуска газонокосилки нажмите кнопку блокировки от случайного пуска 1 (рис. 10) и, удерживая ее в этом положении, нажмите на рычаг выключателя 2 (рис. 10).

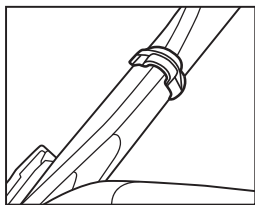


рис. 8

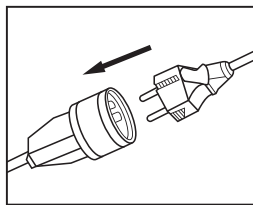


рис. 9

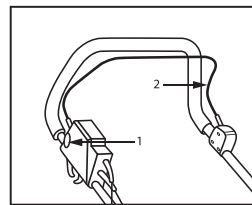


рис. 10



рис. 11

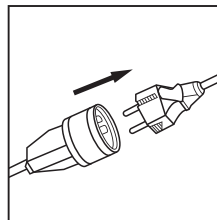


рис. 12

Будьте аккуратны при работе с газонокосилкой и всегда руководствуйтесь здравым смыслом. При возникновении нештатной ситуации немедленно отключите оборудование и обратитесь в авторизованный сервисный центр.

В течение работы травосборник наполняется скошенной травой. Для удобства пользователя устройство оснащено индикатором заполнения травосборника. При пустом травосборнике флажок указателя покоится, при заполненном — поднимается или колеблется (рис. 11).

Как только вы заметили движение индикатора наполнения, отключите устройство и опорожните травосборник.

Для выключения газонокосилки: отпустите рычаг выключателя 2 (рис. 10) и отключите газонокосилку от сети питания (рис. 12).

ТЕХНИЧЕСКОЕ ОБСЛУЖИВАНИЕ

Проведение своевременного технического обслуживания позволит продлить срок службы газонокосилки и увеличить эффективность работы.

Техническое обслуживание устройства, за исключением упомянутых здесь операций, должно производиться квалифицированным персоналом в авторизованных сервисных центрах.



ВНИМАНИЕ!

Все работы по техническому обслуживанию допускаются выполнять только при отключенном электропитании!

Очистка газонокосилки



ВНИМАНИЕ!

Запрещается использовать воду и другие жидкости для очистки!

Выключите газонокосилку. Отсоедините вилку кабеля питания от сетевой розетки. Подождите приблизительно 15-20 минут для полного охлаждения двигателя.

Опорожните травосборник в соответствии с данным руководством по эксплуатации.



ВНИМАНИЕ!

Соблюдайте осторожность при очистке режущего ножа! Используйте защитные перчатки!

Наклоните газонокосилку на бок и очистите нижнюю поверхность газонокосилки, зоны вокруг режущего ножа и задней крышки с помощью ветоши.

Установите газонокосилку на колеса и удалите остатки скошенной травы и грязи.

Обслуживание режущего ножа

После продолжительного использования, особенно в условиях песчаной почвы, нож изнашивается и теряет первоначальную остроту. Эффективность скашивания уменьшается, и нож требует замены. Используйте только оригинальные ножи, рекомендованные изготовителем.

Перед снятием ножа необходимо выключить газонокосилку, отключить вилку кабеля питания от розетки и снять травосборник.

Подождите приблизительно 15-20 минут для полного охлаждения двигателя.

1. Наденьте защитные перчатки.
2. Положите газонокосилку на бок.
3. Удерживая нож, с помощью гаечного ключа отсоедините болт крепления ножа и снимите шайбу (рис. 13).
4. Удалите старый нож с держателя.
5. Закрепите новый нож болтом, подложив под него шайбу. Необходимо обратить внимание на то, чтобы нож был правильно ориентирован (рис. 14).
6. Затяните болт моментом затяжки 45–55 Нм. Проверьте надежность соединения.
7. После установки ножа запустите двигатель косилки. Поработайте пару минут без нагрузки для проверки установки ножа. При возникновении повышенной вибрации немедленно остановите устройство и обратитесь в авторизованный сервисный центр.

Рекомендуется заменять изношенный нож новым, а не затачивать его.

Заточка режущего ножа — ответственная операция, и доверять ее следует только квалифицированному специалисту сервисного центра. Самостоятельная заточка режущего ножа может привести к его изгибу и разбалансировке, что увеличивает опасность получения травм при работе.

Производитель не несет ответственности за возможные повреждения, вызванные нарушением балансировки ножа. Категорически запрещается использовать изделие с погнутым, тупым или имеющим трещины режущим ножом.

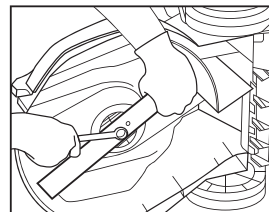


рис. 13

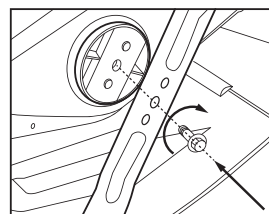


рис. 14

ПОИСК И УСТРАНЕНИЕ НЕИСПРАВНОСТЕЙ

Неисправность	Причина	Способ устранения
Двигатель не включается.	Не подключен или поврежден кабель питания.	Обратитесь в авторизованный сервисный центр.
	Неисправен пусковой выключатель.	
	Нет напряжения в сети.	Используйте другую точку подключения.
Двигатель включился, но режущий нож не вращается.	Газонокосилка находится в высокой траве.	Переместите газонокосилку на участок с более низкой травой.
	Заблокирован режущий нож.	Отсоедините вилку шнура питания от сетевой розетки и освободите режущий нож.
	Неисправен пусковой конденсатор.	Обратитесь в авторизованный сервисный центр.

Неисправность	Причина	Способ устранения
Повышенная вибрация, шум.	Ослабло крепление режущего ножа.	Обратитесь в авторизованный сервисный центр.
	Поврежден режущий нож.	
	Режущий нож не разбалансирован.	
Не заполняется травосборник.	Ослабло крепление рукоятки.	Проверьте крепление рукоятки, при необходимости закрепите.
	Высокая трава.	Увеличьте высоту скашивания.
	Режущий нож затупился.	Обратитесь в авторизованный сервисный центр.
	Заблокировано отверстие выброса травы.	Отсоедините вилку шнура питания от сетевой розетки и очистите отверстие выброса.

Техническое обслуживание необходимо проводить в специализированных сервисных центрах. Список сервисных центров представлен на сайте <http://ipsremont.ru/kontakty/>.

ТРАНСПОРТИРОВКА

Изделие можно транспортировать любым видом закрытого транспорта в упаковке производителя или без нее, с защитой изделия от механических повреждений, атмосферных осадков, воздействия химических активных веществ и обязательным соблюдением мер предосторожности при перевозке хрупких грузов, что соответствует условиям перевозки 8 по ГОСТ 15150—89.

ХРАНЕНИЕ

Хранение необходимо осуществлять при температуре окружающей среды от + 1 °С до + 35 °С и относительной влажности воздуха не более 80 % в месте, недоступном для детей.

Срок хранения не ограничен.

При хранении газонокосилки более 30 дней необходимо очистить устройство от загрязнений и смазать все доступные соединения машинным маслом.

РЕАЛИЗАЦИЯ И УТИЛИЗАЦИЯ

Реализация оборудования осуществляется через торговые точки и магазины согласно законодательству РФ. Утилизация оборудования осуществляется в соответствии с требованиями и нормами России и стран-участниц Таможенного союза.

СРОК СЛУЖБЫ

Средний срок службы изделия при условии соблюдения потребителем правил эксплуатации составляет 5 лет.

ГАРАНТИЙНЫЕ ОБЯЗАТЕЛЬСТВА

На изделие распространяется гарантия производителя. Период гарантийного обслуживания указан в гарантийном талоне и исчисляется с момента продажи. Правила гарантийного обслуживания представлены в гарантийном талоне. При регистрации продукции на сайте предоставляется расширенная гарантия. Подробности в гарантийном талоне.



**Продукция соответствует требованиям: ТР ТС 004/2011
ТР ТС 010/2011
ТР ТС 020/2011**



Адрес и контактный телефон уполномоченной организации–импортера:
ООО «МИР ИНСТРУМЕНТА», 117588, г. Москва, а/я 70, тел.: +7 (495) 234-41-30
Сделано в Китае.