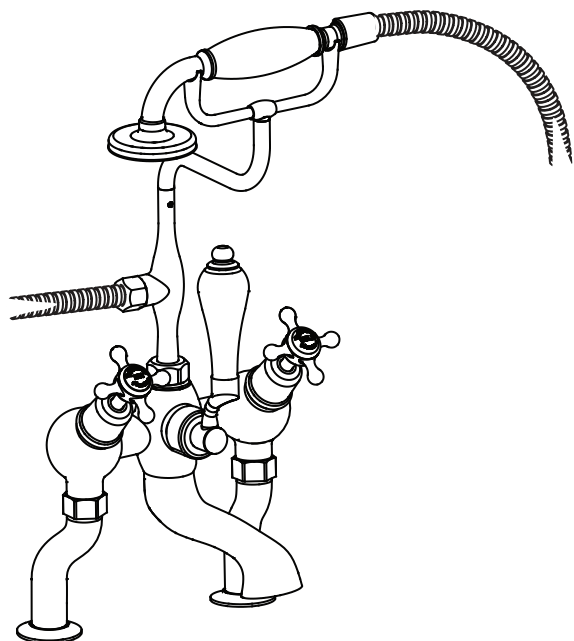


INSTRUCTIONS D'INSTALLATION

Mitigeur bain / douche avec poignées relevées

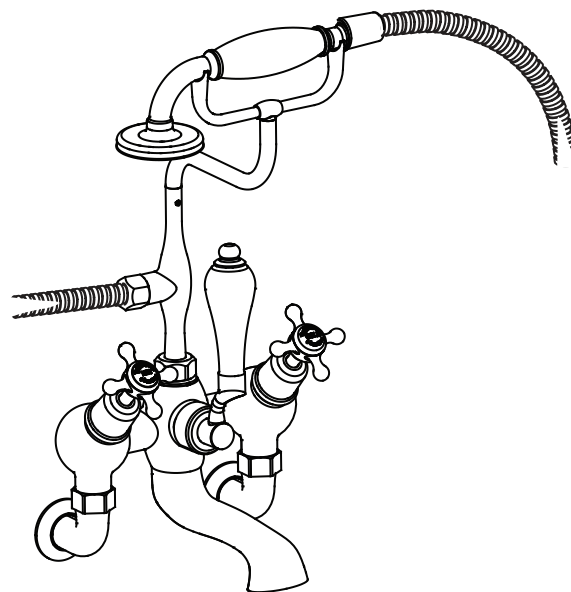
(sans poignées, unions et bases) - T9



MONTAGE SUR GORGE DE BAINOIRE

* Les poignées, les raccords colonnettes et les bases ne sont pas fournis avec ce kit.

Les poignées et les unions indiquées dans le schéma sont pour référence seulement.



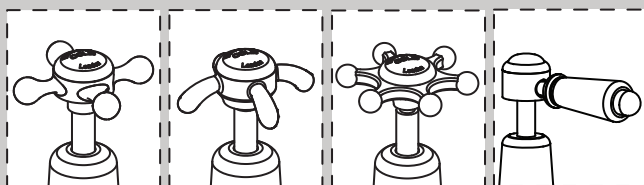
MONTAGE MURAL

* Burlington propose également l'ajout d'une base (27 mm de hauteur) pour robinetterie surélevée.

Les poignées et les unions indiquées dans le schéma sont pour référence seulement.

Option 1:

Burlington propose 4 différents styles de poignées.



Claremont

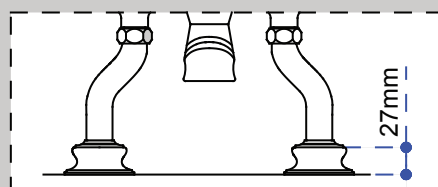
Anglesey

Birkenhead

Kensington

Option 2:

Burlington also have a base (27mm height) for your selection.



27mm

NE SONT PAS INCLUS DANS LE KIT

Important

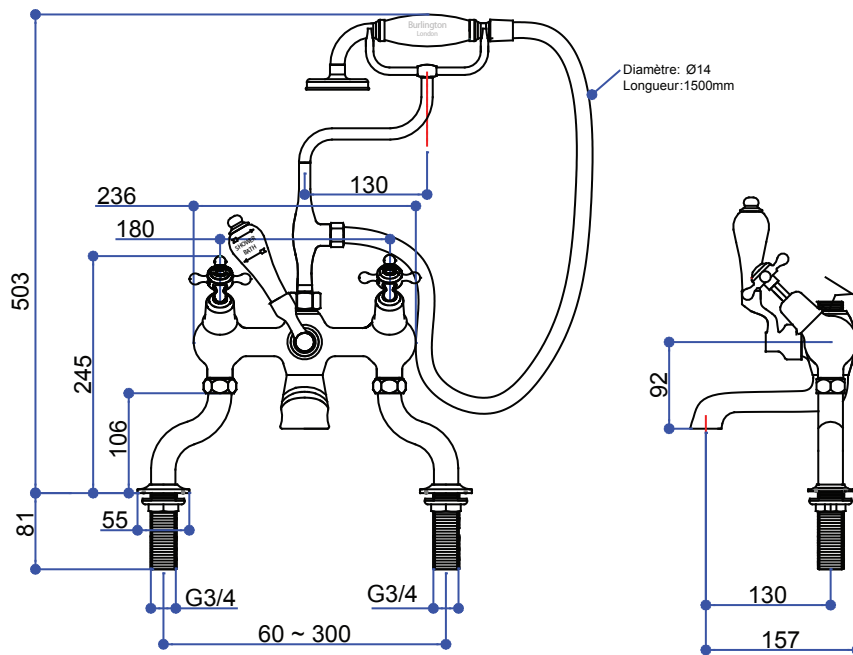
- Nous recommandons que ce produit soit installé par un professionnel qualifié. Tel qu'un plombier en possession d'un certificat équivalent à NVQ (Qualification professionnelle nationale) ou bien SNVQ (Qualification professionnelle nationale écossaise) - niveau 3
- Veuillez vérifier ce produit immédiatement pour vous assurer qu'il n'a pas été endommagé et qu'il est complet. Avant l'installation, veuillez vérifier que ce produit est le bon modèle et que vous avez toutes les parties nécessaires pour l'installation et l'utilisation.
- Tous les robinets de la gamme Burlington doivent être alimentés en eau chaude et froide sous pression équilibrée pour que la fonction de mélange fonctionne correctement. Il est nécessaire d'installer des clapets anti-retour sur les tuyaux d'alimentation en eau chaude et froide. Ces clapets ne sont pas fournis.
- Veuillez rincer la tuyauterie avant l'installation pour vous assurer qu'aucun copeau de métal, soudure ou autre impureté ne pénètre dans le robinet.
- Coupez l'alimentation en eau avant de commencer le travail, cela devrait être fait au niveau du robinet d'arrêt en amont du mélangeur ou le cas échéant au niveau du robinet d'arrêt principal.
- Veuillez lire ces instructions attentivement et les garder pour une référence future.

Pression de fonctionnement

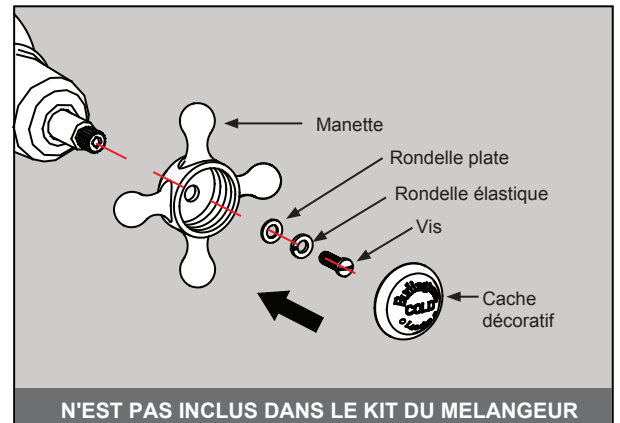
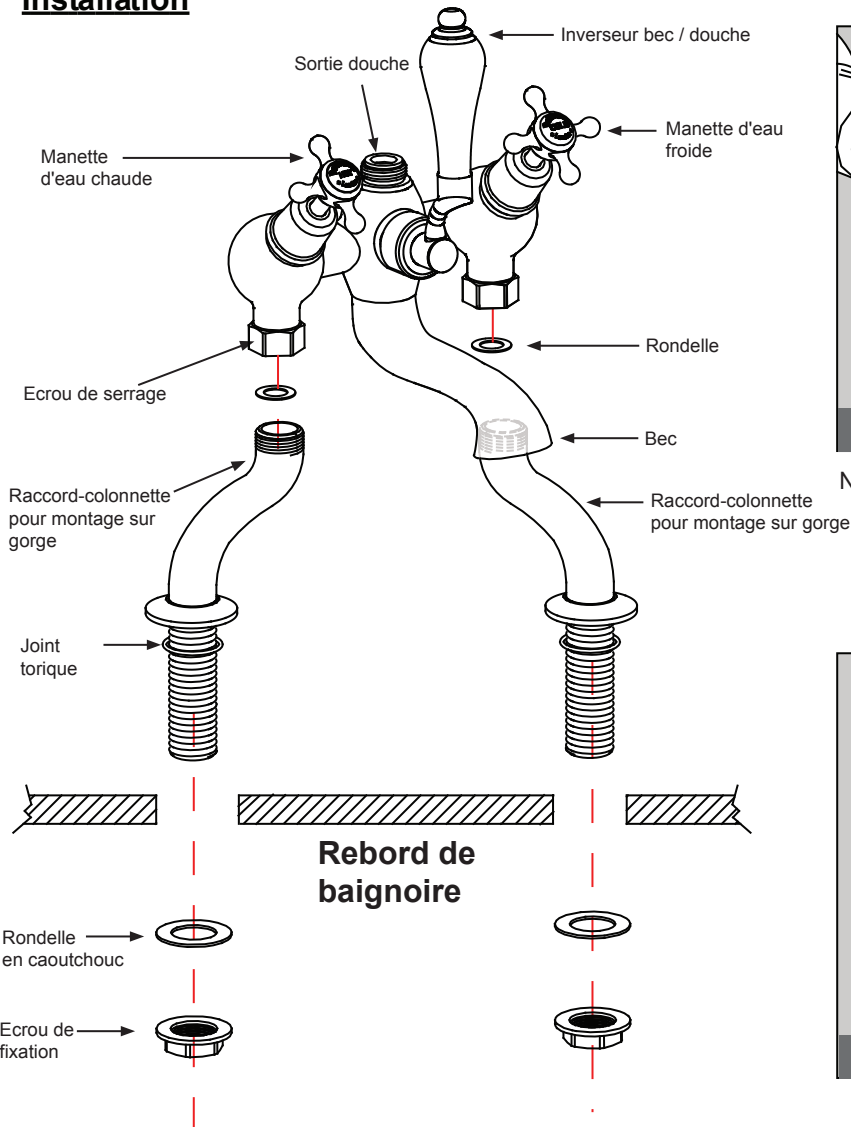
Le robinet peut être installé à la fois pour haute et basse pression. Pour vous assurer que le robinet fonctionne bien sous faible pression d'eau, le réservoir de stockage d'eau froide doit être à au moins deux mètres au-dessus de la position de montage. La pression d'eau maximale est de 6 bar. Lorsque la pression d'eau est supérieure à 6 bar, un réducteur de pression doit être monté.

Dimension

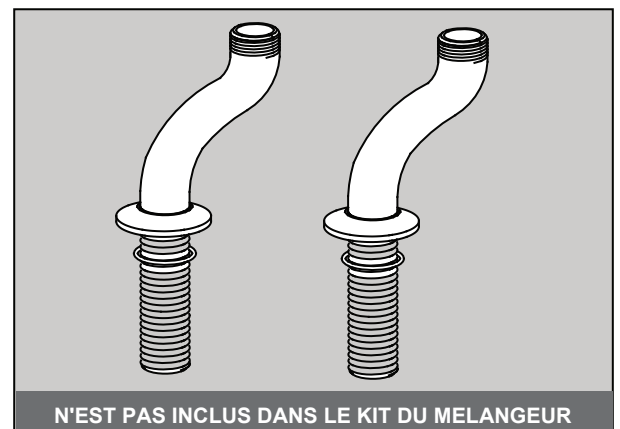
MONTAGE SUR GORGE DE BAIGNOIRE



Installation



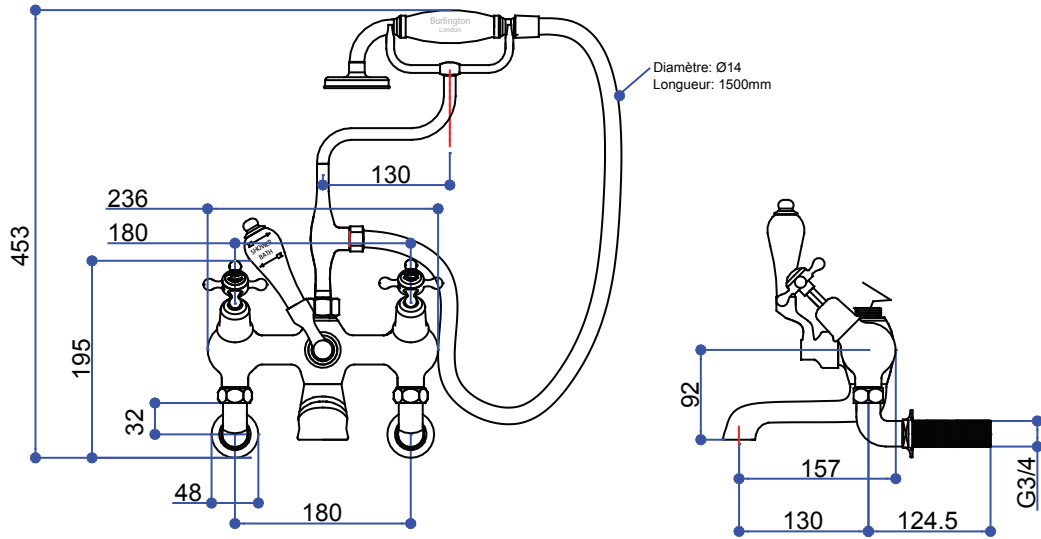
Note : Pour garantir qu'une fois installées, les poignées Kensington soient tournées correctement vers l'avant, vous pourrez avoir besoin de resserrer un peu les cartouches à l'intérieur du corps du mélangeur avec une clé anglaise et de refixer les poignées à leur place ensuite.



Si vous souhaitez installer le mélangeur sur la gorge de baignoire, vous devez d'abord monter les raccords-colonnettes T18.

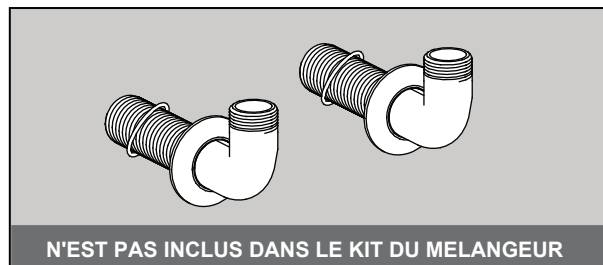
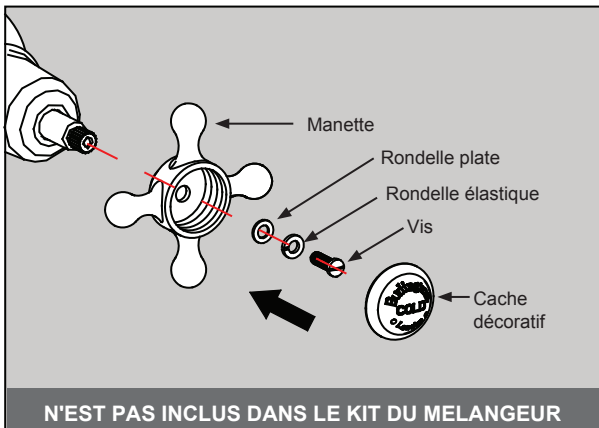
- Retirez les rondelles et les écrous de fixation de la queue des raccords-colonnettes.
- Insérez les queues dans les deux trous de robinet sur le bain.
- Serrez la rondelle en caoutchouc et l'écrou de fixation par le dessous de la baignoire, et assurez vous que les deux raccords aient une entraxe de 180mm.
- Raccordez le mélangeur aux raccords-colonnettes via l'écrou de serrage. Serrez l'écrou.

Dimension

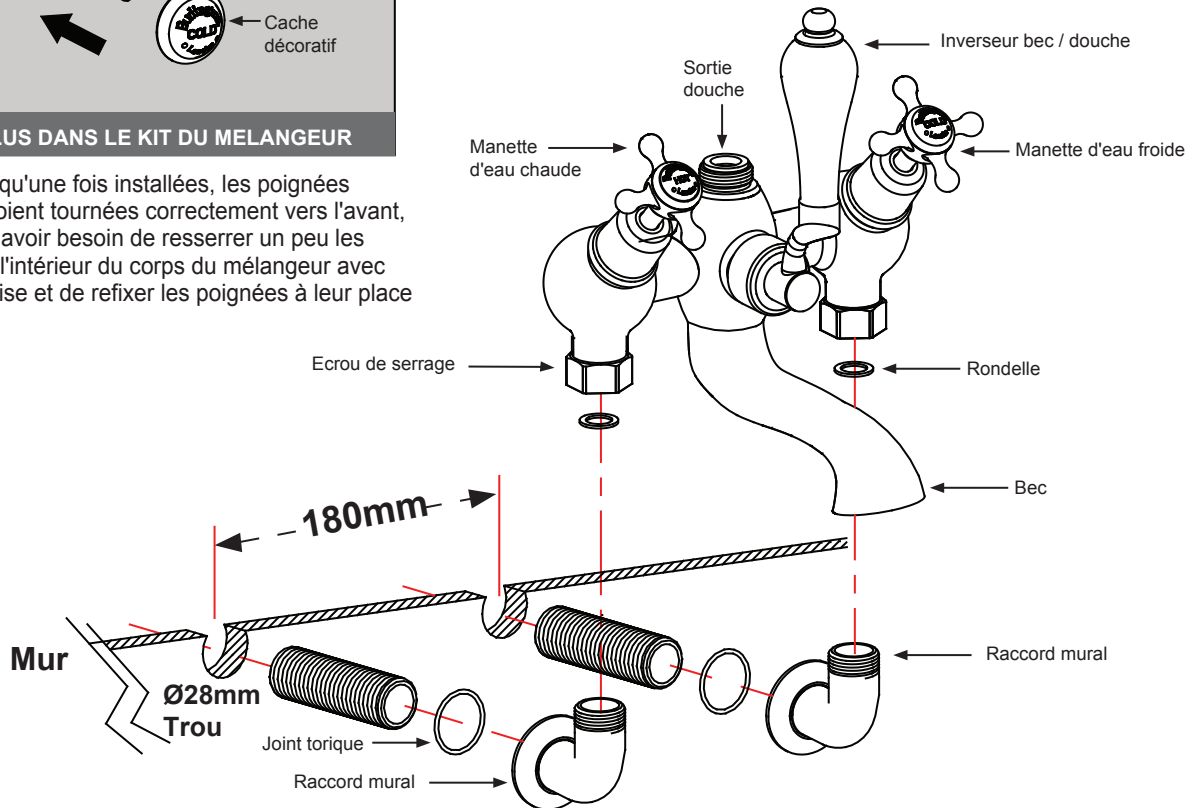


MONTAGE MURAL

Installation



Note : Pour garantir qu'une fois installées, les poignées Kensington soient tournées correctement vers l'avant, vous pourrez avoir besoin de resserrer un peu les cartouches à l'intérieur du corps du mélangeur avec une clé anglaise et de refixer les poignées à leur place ensuite.



Si vous souhaitez installer le mélangeur sur le mur, vous devez d'abord monter les raccords muraux T17-2.

A) Percez dans le mur deux trous de 28mm de diamètre avec entraxe de 180mm.

B) Dévissez les queues de la partie du coude du raccord.

C) Étalez ou enroulez un matériau d'étanchéité approprié autour de la queue et ensuite insérez les queues dans les trous sur le mur. La rondelle de fibre (non fournie) peut être insérée entre la queue et la surface du mur ou du carrelage pour le protéger.

D) Raccordez les tuyaux d'alimentation en eau aux deux queues filetées, avec l'eau chaude à gauche et l'eau froide à droite (vue de face).

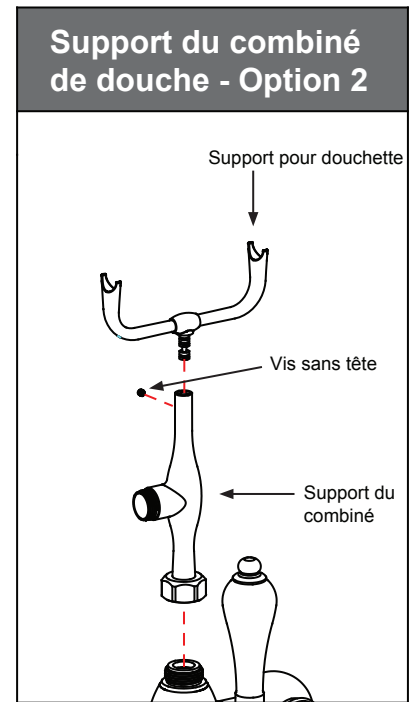
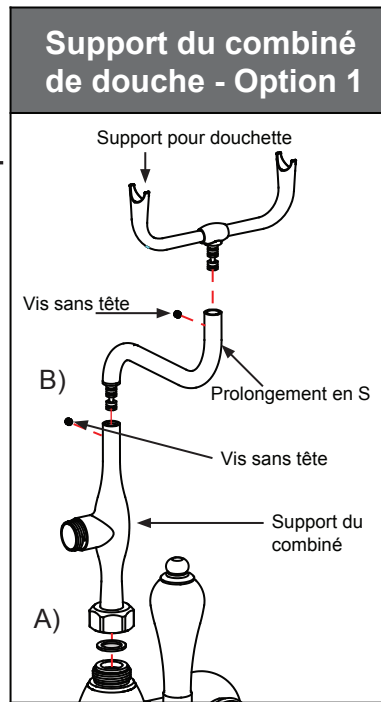
E) Revissez les raccords coude à nouveau sur les queues. Assurez-vous que les sorties soient dirigées vers le haut et l'entraxe soit de 180mm.

F) Il est possible d'utiliser un écrou de fixation G3/4 (non fourni) pour fixer le raccord mural directement à la tuyauterie.

G) Raccordez le mélangeur aux raccords muraux via l'écrou de serrage. Serrez l'écrou.

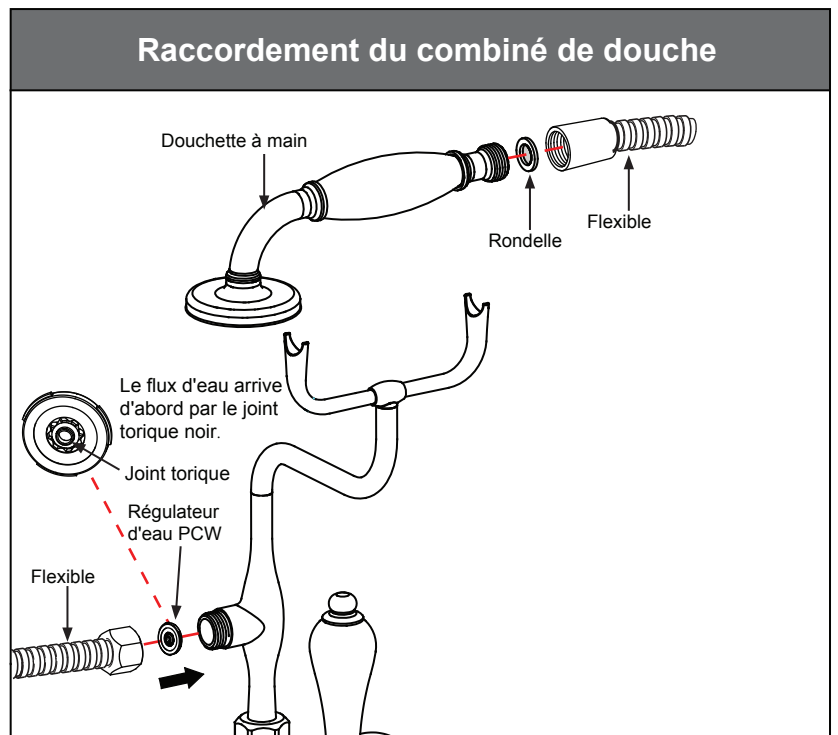
Installer le support du combiné de douche

- A) Insérez une rondelle dans l'écrou d'extrémité du support du combiné, et fixez le support sur le mélangeur.
- B) Si vous n'avez pas besoin du "Prolongement en S", vous pouvez le retirer, en utilisant la clé Allen pour dévisser les deux vis sans tête sur le support.



Installez le combiné de douche et le flexible

- A) Insérez un régulateur d'eau PCW dans l'écrou du flexible et raccordez le à la sortie du mélangeur.
- B) Insérez une rondelle dans l'écrou en forme de cône et connectez le avec le combiné de douche.
- C) Veuillez enlever le régulateur d'eau PCW et remplacez le par la rondelle fournie si vous sentez que le débit d'eau du combiné est trop faible.



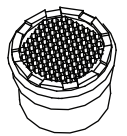
Redresseur et aérateur (option alternative)

Le robinet est livré avec un redresseur monté en usine pour les systèmes d'eau à basse pression. Si le débit d'eau est élevé, remplacez le redresseur de flux monté en usine avec l'aérateur haute pression fourni.

Utilisez la clé NEOPERL pour dévisser le redresseur du bec. Remplacez par l'aérateur prévu, et revissez dans le bec fermement. (Si vous avez égaré la clé Neoperl vous pouvez utiliser le haut de l'aérateur / redresseur comme une clé)



REDRESSEUR DU FLUX

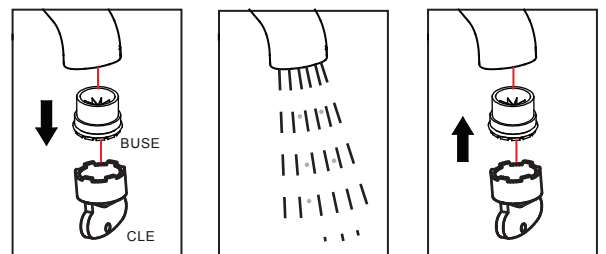


AERATEUR

nettoyage

Avant utilisation: dévissez le filtre et laissez l'eau couler librement pendant 5 minutes. Puis revissez le filtre en place.

Périodiquement: Utilisez la clé fournie pour dévisser et retirer la buse. Rincez à l'eau courante jusqu'à ce que tous les débris soient partis. Puis remplacez la buse et serrez avec la clé fournie.



entretien

Nous ne recommandons pas d'utiliser des produits ménagers pour nettoyer le produit. Parce que ces produits de nettoyage changent de substance ou de formule trop souvent. Le produit doit toujours être nettoyé uniquement avec de l'eau savonneuse et rincé avec de l'eau propre et essuyé avec un chiffon doux.