



**Закрытое акционерное общество
«Красный Октябрь–Нева»
Санкт-Петербург**

МОТОБЛОК «НЕВА»

МБ23

**КАТАЛОГ
запасных частей
2015**

Настоящий каталог составлен на основании рабочих спецификаций и чертежей редуктора, ходовой части мотоблока МБ-23 и его модификаций и предназначен для составления заявок на запасные части, необходимые при техническом обслуживании и ремонте мотоблока и двигателя. Каталог составлен по состоянию на 01.02.2015` г.

В каталоге приведен иллюстрированный перечень сборочных единиц и деталей редуктора и ходовой части, а также входящих в комплект мотоблока – фрез-культиваторов. Указаны наименования, обозначения и количество деталей, входящих в сборочную единицу. Обозначения сборочных единиц и деталей, соответствуют номеру чертежа, по которому они изготавливаются на предприятии изготовителе.

Номера отдельных деталей, входящие в состав неразборных сборочных единиц сваркой, в каталоге не приведены. В этом случае указан только номер сборочной единицы.

Модификации двигателя различаются только принципом и деталями системы смазки.

При заказе сборочных единиц и деталей необходимо указать их полное наименование, обозначение и необходимое количество.

Приобрести необходимые Вам детали и сборочные единицы, указанные в настоящем каталоге можно в сервисных центрах или непосредственно на предприятии-изготовителе мотоблока и двигателя по адресу: Россия, 194100, Санкт-Петербург, ул. Политехническая, дом 13-15. ЗАО "Красный Октябрь–Нева".

Торгово-выставочный комплекс (ТВК) (812) 292-97-97

Заказ комплектующих по почте (812) 297-64-02

Мастерская сервисного центра (812) 297-13-14

Фирменный магазин в Санкт - Петербурге: (812) 297-12-37, (812) 297-77-11

Отдел реализации и маркетинга: (812) 297-62-39, 297-04-40

Email: neva@motoblok.ru

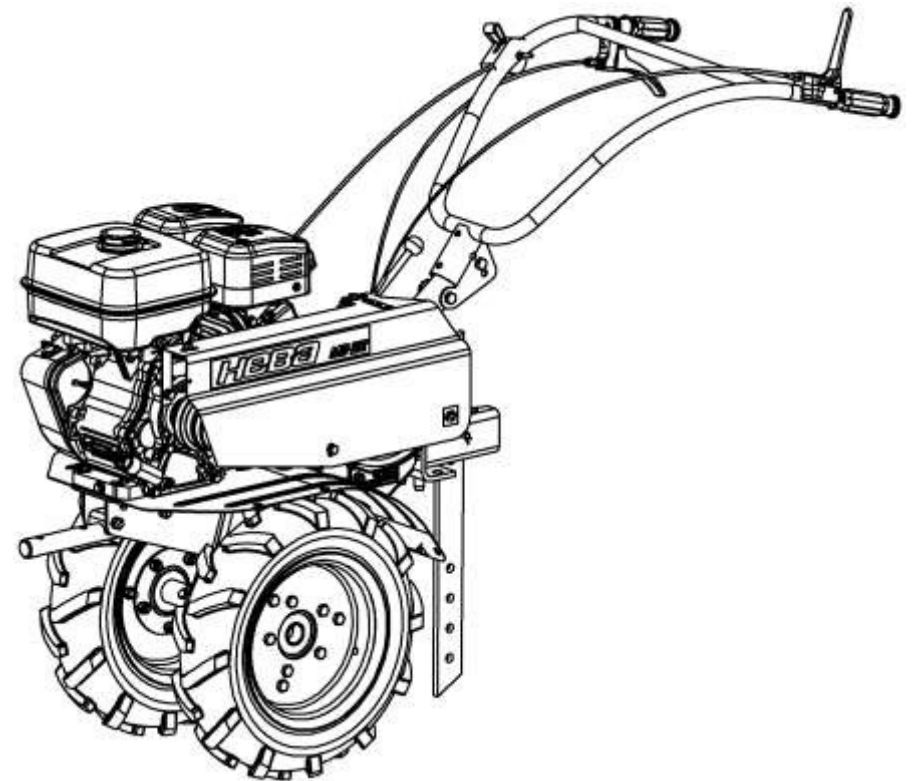
service@motoblok.ru

www.motoblok.ru

МОТОБЛОК МБ-23

В настоящем Каталоге приняты следующие обозначения модификаций мотоблоков:

| Мотоблок «НЕВА» | с двигателем |
|-----------------|------------------------------|
| МБ23-Б8,0 | Briggs&Stratton I/C 8,0 |
| МБ23-Б10,0 | Briggs&Stratton I/C 10,0 |
| МБ23-Б8,0PRO | Briggs&Stratton Vanguard 8,0 |
| МБ23-Н9,0PRO | Honda GX270 |
| МБ23-С9,0PRO | Subaru EX27 |



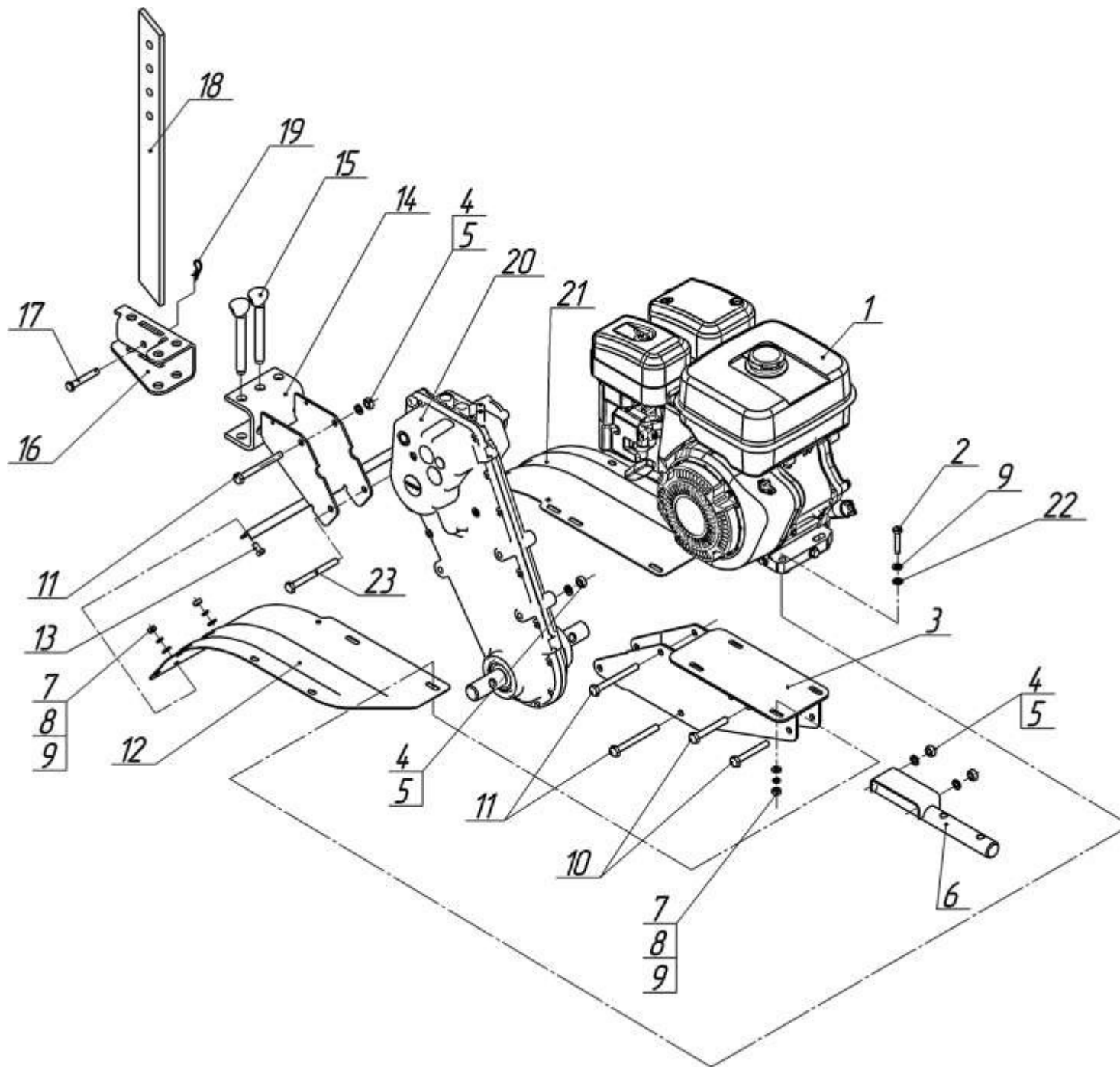


Рис. 1

| Рис. | Поз. | Наименование | Обозначение | Кол. | Примечание |
|------|-----------|--------------------|-----------------|-------------------------|--|
| 1 | 1 | Двигатель | | 1 | |
| | 2 | Болт | M8×45 DIN 933 | 4 | |
| | 3 | Платформа | 005.39.0050-01 | 1 | МБ23-Б8,0 МБ23-Б10,0 МБ23-Б8,0PRO МБ23-Б8,0 (Ø25) МБ23-Б10,0 (Ø25) |
| | | | 005.39.0050-02 | | МБ23-Н9,0PRO МБ23-С9,0PRO (Ø25,4) МБ23-С9,0PRO |
| | 4 | Гайка | M10 DIN 934 | 6 | |
| | 5 | Шайба | M10 DIN 127 | 6 | |
| | 6 | Штырь | 005.39.0380-01 | 1 | |
| | 7 | Гайка | M8 DIN 934 | 8 | |
| | 8 | Шайба | M8 DIN 127 | 8 | |
| | 9 | Шайба | M8 DIN 125 | 12 | |
| | 10 | Болт | M10×75 DIN 933 | 2 | |
| | 11 | Болт | M10×100 DIN 933 | 3 | |
| | 12 | Крыло правое | 005.39.0101 | 1 | МБ23-Б8,0 МБ23-Б10,0 МБ23-Б8,0PRO МБ23-Б8,0 (Ø25) МБ23-Б10,0 (Ø25) |
| | | | 005.39.0103 | | МБ23-Н9,0PRO МБ23-С9,0PRO МБ23-С9,0PRO (Ø25,4) |
| | 13 | Болт | M8×16 DIN 933 | 4 | |
| | 14 | Сцепное устройство | 005.39.0010-03 | 1 | |
| 15 | Шкворень | 005.47.0580 | 2 | доп. замена 005.47.1230 | |
| 16 | Кронштейн | 005.47.0165 | 1 | | |

| Рис. | Поз. | Наименование | Обозначение | Кол. | Примечание |
|-------------|-------------|---------------------|-------------------------|-------------|-------------------|
| 1 | 17 | Палец | 10×65 ОСТ 37.001.163-75 | 1 | |
| | 18 | Ограничитель | 005.45.0116-01 | 1 | |
| | 19 | Шплинт игольчатый | НР 20044 | 1 | |
| | 20 | Редуктор | 005.39.0300-02 | 1 | см. рис. 4-5 |
| | 21 | Крыло левое | 005.39.0102 | 1 | |
| | 22 | Шайба | 005.45.0104 | 4 | |
| | 23 | Болт | M10×110 DIN 933 | 1 | |

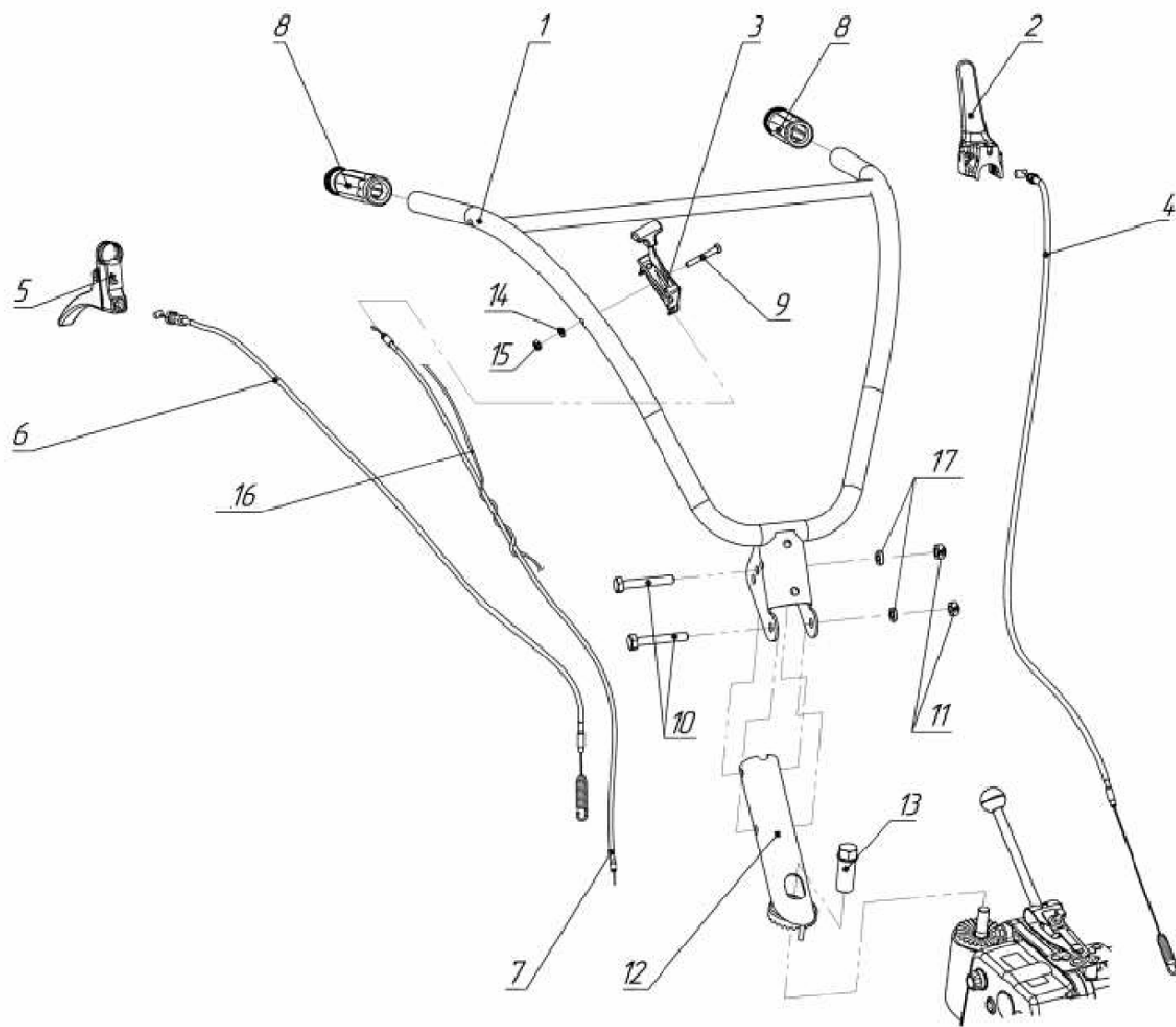


Рис. 2

| Рис. | Поз. | Наименование | Обозначение | Кол. | Примечание |
|------|--------|---------------------------|----------------|------------------------------------|---|
| 2 | 1 | Руль | 005.62.0230-01 | 1 | |
| | 2 | Рукоятка | LASC 55R00T | 1 | |
| | 3 | Акселератор пластиковый | LGP510.1321 | 1 | МБ23-Б8,0; МБ23-Б10,0; МБ23-Б8,0PRO |
| | | Акселератор с остановом | 005.64.0300 | 1 | МБ23-Н9,0PRO; МБ23-С9,0PRO |
| | | Акселератор металлический | LGAR070F.1321 | 1 | МБ23-Б8,0 (Ø 25); МБ23-Б10,0 (Ø 25); МБ23-С9,0PRO (Ø25,4) |
| | 4 | Трос сцепления | 005.47.1170-03 | 1 | |
| | 5 | Рукоятка расцепителя | LABC7R00 | 1 | |
| | 6 | Трос сцепления | 005.81.0590-04 | 1 | |
| | 7 | Трос газа | 005.62.0290 | 1 | МБ23-Б8,0; МБ23-Б10,0; МБ23-Б8,0PRO |
| | | | 005.47.1110 | 1 | МБ23-Н9,0PRO МБ23-Б8,0 (Ø 25); МБ23-Б10,0 (Ø 25) |
| | | | 005.81.0380 | 1 | МБ23-С9,0PRO; МБ23-С9,0PRO (Ø25,4) |
| | 8 | Рукоятка | 005.47.0127-02 | 2 | |
| | 9 | Болт | M6×45 DIN 933 | 1 | из комплекта поставки акселератора |
| | 10 | Болт | M10x70 DIN 933 | 2 | |
| | 11 | Гайка | M10 DIN 985 | 2 | |
| | 12 | Рулевая колонка | 005.62.0220-03 | 1 | |
| | 13 | Гайка руля | 005.62.0201 | 1 | |
| 14 | Шайба | M6 DIN 125 | 1 | из комплекта поставки акселератора | |
| 15 | Гайка | M6 DIN 985 | 1 | из комплекта поставки акселератора | |
| 16 | Провод | 005.64.0040 | 1 | МБ23-Н9,0PRO | |
| 17 | Шайба | M10 DIN 125 | 2 | | |

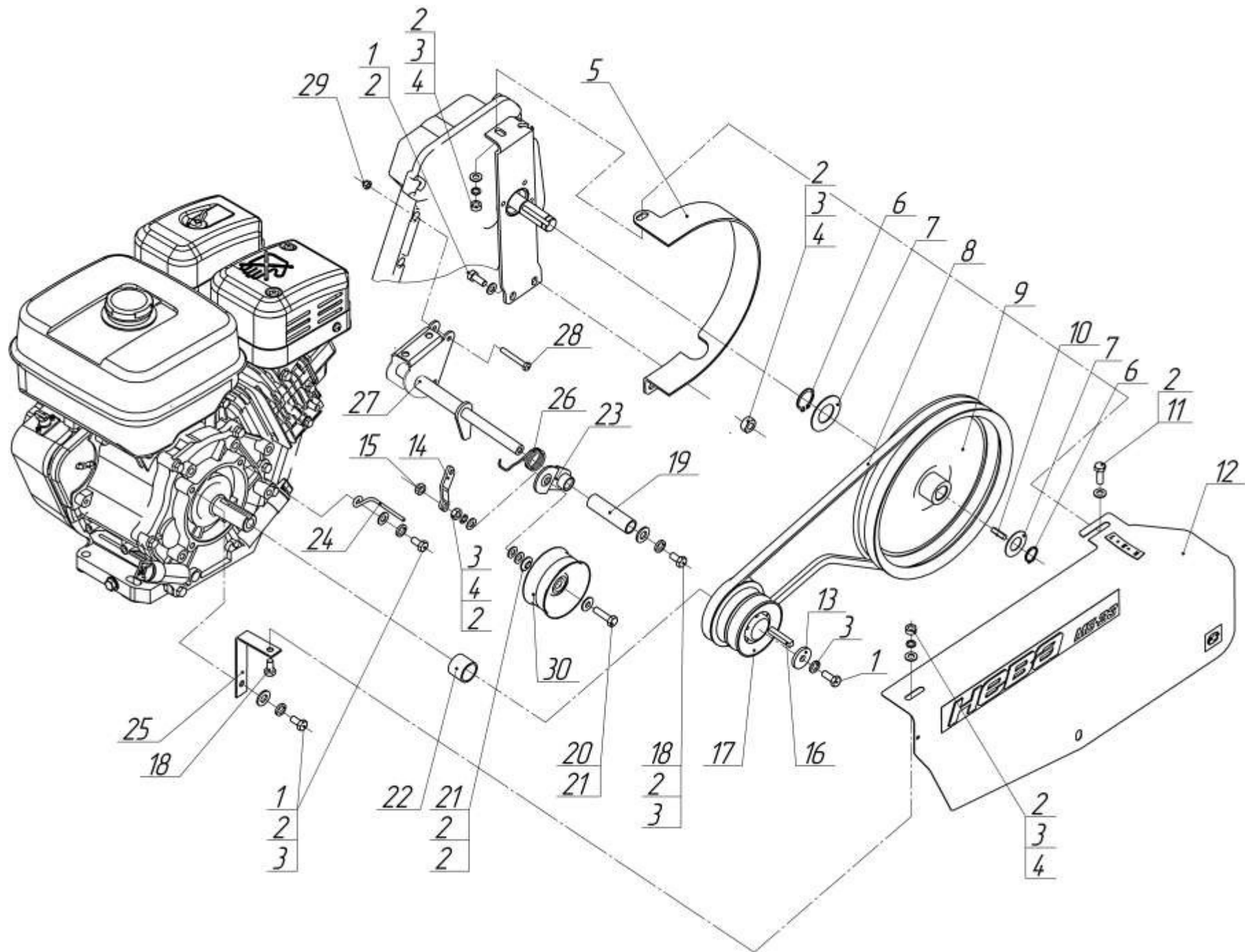


Рис. 3

| Рис. | Поз. | Наименование | Обозначение | Кол. | Примечание | | |
|------|-----------|------------------------|-------------------------|--|--|---|--|
| 3 | 1 | Болт | M8×20 DIN 933 | 2 | МБ23-Н9,0ПРО; МБ23-С9,0ПРО (Ø25,4); МБ23-Б8,0; МБ23-Б10,0; МБ23-Б8,0ПРО | | |
| | | | | 6 | МБ23-Б8,0 (Ø25); МБ23-Б10,0 (Ø25) | | |
| | | | | 5 | МБ23-С9,0ПРО | | |
| | | | | | из комплекта двигателя | 1 | МБ23-С9,0ПРО |
| | | | | | 3/8"×7/8" UNF L=20 DIN 933 | 1 | МБ23-Б8,0; МБ23-Б10,0; МБ23-Б8,0ПРО |
| | | | | | 7/16"-20 UNF DIN 933 | 1 | МБ23-Н9,0ПРО; МБ23-С9,0ПРО (Ø25,4) |
| | | | | | 5/16"×7/8" UNF L=20 DIN 933 | 3 | МБ23-Б8,0; МБ23-Б10,0; МБ23-Б8,0ПРО; МБ23-Н9,0ПРО; МБ23-С9,0ПРО (Ø25,4) |
| | 2 | Шайба | M8 DIN 125 | 14 | | | |
| | 3 | Шайба | M8 DIN 127 | 10 | | | |
| | | | | 9 | МБ23-Б8,0; МБ23-Б10,0; МБ23-Б8,0ПРО | | |
| | | | M10 DIN 127 | 1 | МБ23-Б8,0; МБ23-Б10,0; МБ23-Б8,0ПРО | | |
| | 4 | Гайка | M8 DIN 934 | 5 | | | |
| | 5 | Кожух ведомого шкива | 005.45.0020 | 1 | | | |
| | 6 | Кольцо | A20 DIN 471 | 2 | | | |
| | 7 | Шайба | 1-20-38Ц ОСТ 134-506-80 | 2 | | | |
| | 8 | Ремень | A49 | 1 | | | |
| | 9 | Шкив ведомый | 005.47.0760 | 1 | | | |
| | 10 | Шпонка | 005.45.0209 | 1 | | | |
| | 11 | Болт | M8×25 DIN 933 | 1 | | | |
| | 12 | Щиток | 005.39.1000-02 Щиток | 1 | доп. замена 005.39.1000-01 | | |
| 13 | Шайба | M10 DIN 9021 | 1 | МБ23-Б8,0; МБ23-Б10,0; МБ23-Б8,0ПРО | | | |
| | | 005.47.0166 | 1 | МБ23-Н9,0ПРО; МБ23-С9,0ПРО (Ø25,4) | | | |
| | | 005.39.0063 | 1 | МБ23-Б8,0 (Ø25); МБ23-Б10,0 (Ø25); МБ23-С9,0ПРО | | | |
| 14 | Кронштейн | 005.47.0076-02 | 1 | | | | |
| 15 | Гайка | M8 DIN 985 | 1 | | | | |
| 16 | Шпонка | 005.47.0147 | 1 | МБ23-Б8,0; МБ23-Б10,0; МБ23-Б8,0ПРО | | | |
| | | 005.47.0105 | 1 | МБ23-Н9,0ПРО; МБ23-С9,0ПРО (Ø25,4) | | | |
| | | 005.47.0105-01 | 1 | МБ23-Б8,0 (Ø25); МБ23-Б10,0 (Ø25) | | | |
| | | из комплекта двигателя | 1 | МБ23-С9,0ПРО | | | |

| Рис. | Поз. | Наименование | Обозначение | Кол. | Примечание |
|------|-------|-------------------|----------------|------|--|
| 3 | 17 | Шкив ведущий | 005.47.0514-02 | 1 | МБ23-Б8,0; МБ23-Б10,0; МБ23-Б8,0PRO |
| | | | 005.47.0514-06 | 1 | МБ23-Н9,0PRO; МБ23-С9,0PRO (Ø25,4) |
| | | | 005.47.0514-09 | 1 | МБ23-Б8,0 (Ø25); МБ23-Б10,0 (Ø25) |
| | | | 005.47.0514-08 | 1 | МБ23-С9,0PRO |
| | 18 | Болт | М8×16 DIN 933 | 2 | |
| | 19 | Втулка | 005.39.0061-01 | 1 | |
| | 20 | Болт | М8×30 DIN 933 | 1 | |
| | 21 | Шайба специальная | 005.45.0104 | 4 | |
| | 22 | Втулка | 005.81.0196 | 1 | МБ23-Б8,0; МБ23-Б10,0; МБ23-Б8,0PRO |
| | | | 005.47.0129 | 1 | МБ23-Н9,0PRO; МБ23-С9,0PRO (Ø25,4) |
| | | | 005.39.0129 | 1 | МБ23-Б8,0 (Ø25); МБ23-Б10,0 (Ø25) |
| | | | 005.39.0129-01 | 1 | МБ23-С9,0PRO |
| | 23 | Кронштейн | 005.45.0070 | 1 | |
| | 24 | Ограничитель | 005.47.0044 | 2 | МБ23-Б8,0; МБ23-Б10,0; МБ23-Б8,0PRO МБ23-Б8,0 (Ø25); МБ23-Б10,0 (Ø25) |
| | | | 005.47.0044-03 | 2 | МБ23-Н9,0PRO; МБ23-С9,0PRO (Ø25,4); МБ23-С9,0PRO |
| | 25 | Стойка | 005.39.0045-02 | 1 | МБ23-Б8,0; МБ23-Б10,0; МБ23-Б8,0PRO |
| | | | 005.39.0045-01 | 1 | МБ23-Н9,0PRO; МБ23-С9,0PRO (Ø25,4); МБ23-С9,0PRO |
| | | | 005.39.0045-04 | 1 | МБ23-Б8,0 (Ø25); МБ23-Б10,0 (Ø25) |
| | 26 | Пружина | 005.47.0035-02 | 1 | |
| | 27 | Ось качалки | 005.39.0230-04 | 1 | |
| 28 | Болт | М6×45 DIN 931 | 2 | | |
| 29 | Гайка | М6 DIN 985 | 2 | | |
| 30 | Шкив | 005.47.0120 | 1 | | |

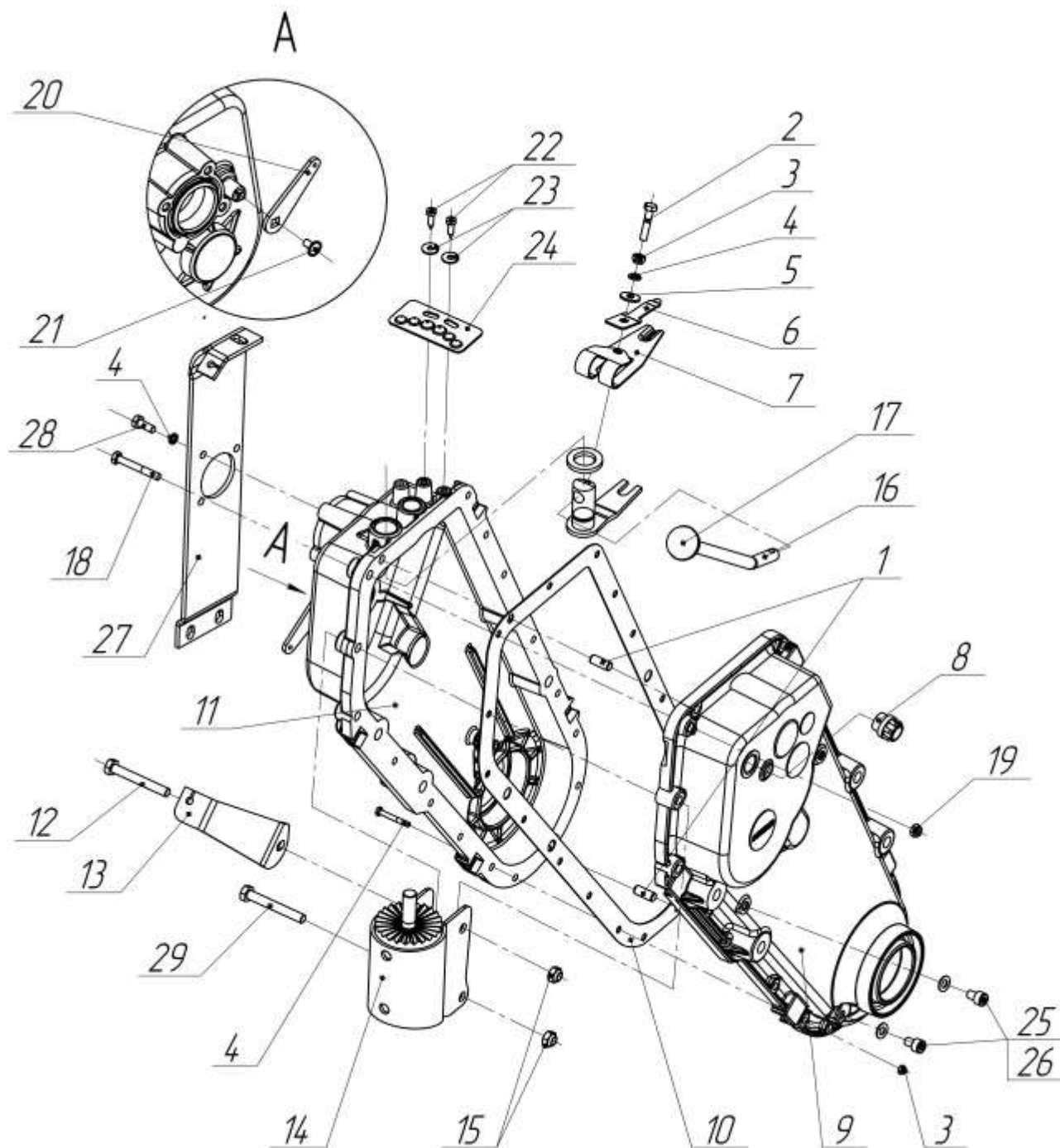


Рис. 4

| Рис. | Поз. | Наименование | Обозначение | Кол. | Примечание |
|------|------|-------------------------|-----------------|------|---|
| 4 | 1 | Штифт цилиндрический | 8×20 DIN 7 | 2 | |
| | 2 | Болт | M6×30 DIN 933 | 12 | |
| | 3 | Гайка | M6 DIN 985 | 12 | |
| | 4 | Шайба | M6 DIN 127B | 4 | |
| | 5 | Шайба | M6 DIN 9021 | 1 | |
| | 6 | Пружина | 005.47.0332-02 | 1 | |
| | 7 | Пружина | 005.47.0332 | 1 | |
| | 8 | Заглушка | 005.47.0221 | 1 | |
| | 9 | Половина корпуса правая | 005.47.0317-10 | 1 | |
| | 10 | Прокладка корпуса | 005.47.0338 | 1 | |
| | 11 | Половина корпуса левая | 005.47.0318-10 | 1 | |
| | 12 | Болт | M8×60 DIN 933 | 1 | |
| | 13 | Кронштейн | 005.47.0392-01 | 1 | |
| | 14 | Кронштейн | 005.62.0210-02 | 1 | |
| | 15 | Гайка | M8 DIN 934 | 2 | |
| | 16 | Рычаг | 005.39.0335-01 | 1 | 005.39.0335-02 |
| | 17 | Ручка шаровая | 005.47.0336 | 1 | Ручка шаровая, резьба M10×1 ТУ 6-05-1538-77 |
| | 18 | Болт | M8×50 DIN 933 | 1 | |
| | 19 | Гайка | M8 DIN 985 | 1 | |
| | 20 | Рычаг | 005.47.0379 | 1 | |
| | 21 | Винт | M5×10 DIN 7380 | 1 | |
| | 22 | Шуруп-саморез | 4,8×19 DIN 7976 | 2 | |
| | 23 | Шайба | M5 DIN 9021 | 2 | |
| | 24 | Плата | 005.47.0345 | 1 | |
| | 25 | Болт | M8×12 DIN 912 | 2 | |
| | 26 | Прокладка | 005.47.0227 | 2 | |

| Рис. | Поз. | Наименование | Обозначение | Кол. | Примечание |
|-------------|-------------|---------------------|--------------------|-------------|-------------------|
| 4 | 27 | Планка | 005.47.0144-02 | 1 | |
| | 28 | Болт | M6×16 DIN 933 | 3 | |
| | 29 | Болт | M8×55 DIN 933 | 1 | |

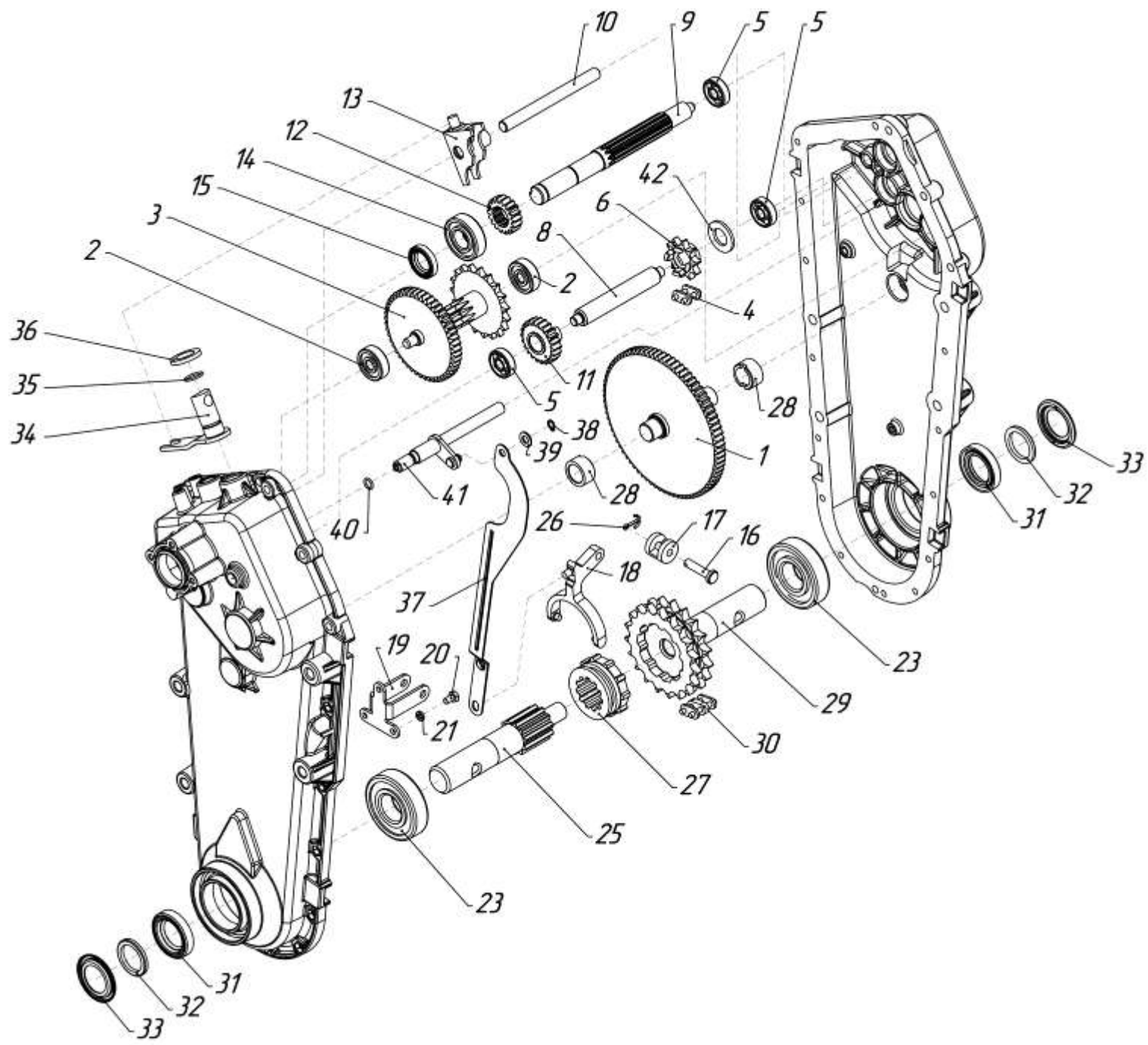


Рис. 5

| Рис. | Поз. | Наименование | Обозначение | Кол. | Примечание |
|------|------|---------------------------------|-----------------|------|------------------------------|
| 5 | 1 | Блок-вал | 005.47.0280-06 | 1 | Доп.зам. на 005.47.0280 |
| | 2 | Подшипник (ГОСТ 8338-75) | 300 | 2 | |
| | 3 | Блок-звездочки | 005.47.0260-05 | 1 | Доп.зам. на 005.47.0260 |
| | 4 | Цепь 26 звеньев (ГОСТ 13568-75) | Пр-12,7-18,2-2 | 1 | |
| | 5 | Подшипник (ГОСТ 8338-75) | 200 | 3 | 6-200 |
| | 6 | Звездочка | 005.47.0229 | 1 | |
| | 8 | Вал промежуточный | 005.47.0309-04 | 1 | |
| | 9 | Вал входной | 005.39.0315-01 | 1 | |
| | 10 | Вал переключения | 005.47.0238 | 1 | |
| | 11 | Колесо зубчатое | 005.47.0228 | 1 | |
| | 12 | Колесо зубчатое | 005.47.0206 | 1 | |
| | 13 | Вилка переключения | 005.47.0246-03 | 1 | |
| | 14 | Подшипник (ГОСТ 7242-81) | 60204 | 1 | 6-60204 |
| | 15 | Манжета | 20×35×7 | 1 | П-1-20×35-2 ГОСТ 8752-79 |
| | 16 | Палец (ОСТ 37.001.163-75) | 8×35 | 1 | Арт. 260038 |
| | 17 | Пружина | 005.47.0327 | 1 | |
| | 18 | Вилка сцепления | 005.47.0326-02 | 1 | |
| | 19 | Кронштейн | 005.47.0324 | 1 | |
| | 20 | Болт | M6×14 DIN 933 | 3 | M6-6g×14.58.016 ГОСТ 7798-70 |
| | 21 | Шайба | M6 DIN 127 | 3 | 6.65Г.016 ГОСТ 6402-70 |
| | 23 | Подшипник (ГОСТ 7242-81) | 60306 | 2 | 6-60306 |
| | 25 | Ось левая | 005.47.0293 | 1 | |
| | 26 | Шплинт (ГОСТ 397-79) | 2,5×20.019 | 1 | |
| | 27 | Муфта сцепления | 005.47.0298 | 1 | |
| | 28 | Втулка | 005.47.0308-01 | 2 | Доп.зам. на ПГГ.01.001.001 |
| | 29 | Ось правая | 005.47.0270-01 | 1 | Доп. зам. 005.47.0270 |
| | 30 | Цепь 50 звеньев (ГОСТ 13568-75) | 2Пр-15,875-45,4 | 1 | |
| | 31 | Манжета | 30×52×10 | 2 | П-1-30×52-2 ГОСТ 8752-79 |

| Рис. | Поз. | Наименование | Обозначение | Кол. | Примечание |
|-------------|-------------|----------------------------|--------------------|-------------|-------------------|
| 5 | 32 | Кольцо (ГОСТ 288-72) | СТ 41-29,5-4 | 2 | |
| | 33 | Тарелка | 005.47.0217 | 2 | |
| | 34 | Рычаг переключения передач | 005.47.0390-02 | 1 | |
| | 35 | Кольцо (ОСТ 100980-80) | 017-020-19-2-013 | 1 | |
| | 36 | Шайба | 20-32-4 DIN 1440 | 1 | |
| | 37 | Тяга | 005.47.0375-03 | 1 | |
| | 38 | Кольцо | 8 DIN 471 | 1 | форма А – ЦКИ |
| | 39 | Шайба | 8×16×1,6 DIN 125 | 1 | |
| | 40 | Кольцо (ГОСТ 9833-73) | 009-012-19 | 1 | |
| | 41 | Вал | 005.47.1970 | 1 | |
| | 42 | Шайба | 005.47.0234 | 1 | |

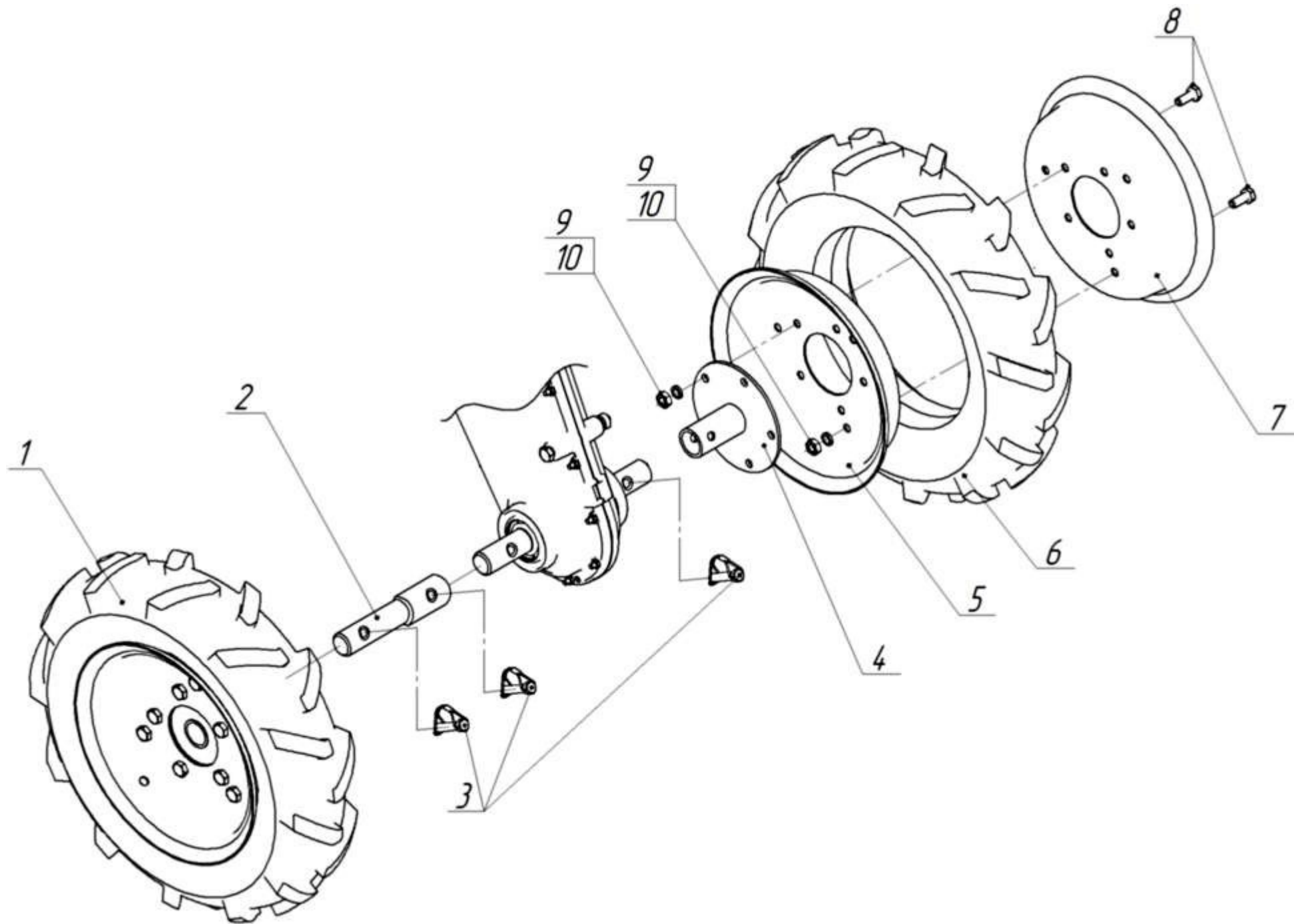


Рис. 6

| Рис. | Поз. | Наименование | Обозначение | Кол. | Примечание |
|------|------|--|----------------|------|---|
| 6 | 1 | Колесо правое в сборе с шиной 4,00 x10 | 005.47.0130 | 1 | Взаимозаменяемо с поз. 12 Состоит из поз. 4, 5, 6, 8, 9, 10 |
| | 2 | Удлинитель | 005.47.0565 | 2 | 005.47.0560-01; 005.47.0560-02; 005.47.0560-03 |
| | 3 | Стопор | SLPR 1038 | 2 | 005.45.0440 |
| | 4 | Ступица | 005.45.0430-01 | 2 | 005.45.0430 |
| | 5 | Диск правый | 005.45.0422 | 2 | |
| | 6 | Шина с камерой | 4,00 x10 | 1 | Доп. замена на 4,5×10 |
| | 7 | Диск левый | 005.45.0422-01 | 2 | |
| | 8 | Болт | M10×25 DIN 933 | 16 | |
| | 9 | Гайка | M10 DIN 934 | 16 | |
| | 10 | Шайба | M10 DIN 127 | 16 | |
| | 11 | Колесо левое в сборе с шиной 4,00 x10 | 005.47.0130-01 | 1 | Взаимозаменяемо с поз. 13 Состоит из поз. 4, 5, 6, 7, 8, 9, 10 |
| | 12 | Колесо правое в сборе с шиной 4,50 x10 | 005.47.1240 | 1 | Взаимозаменяемо с поз. 1 Состоит из поз. 4, 5, 6, 7, 8, 9, 10 |
| | 13 | Колесо левое в сборе с шиной 4,50 x10 | 005.47.1240-01 | 1 | Взаимозаменяемо с поз. 11 Состоит из поз. 4, 5, 6, 8, 9, 10 |

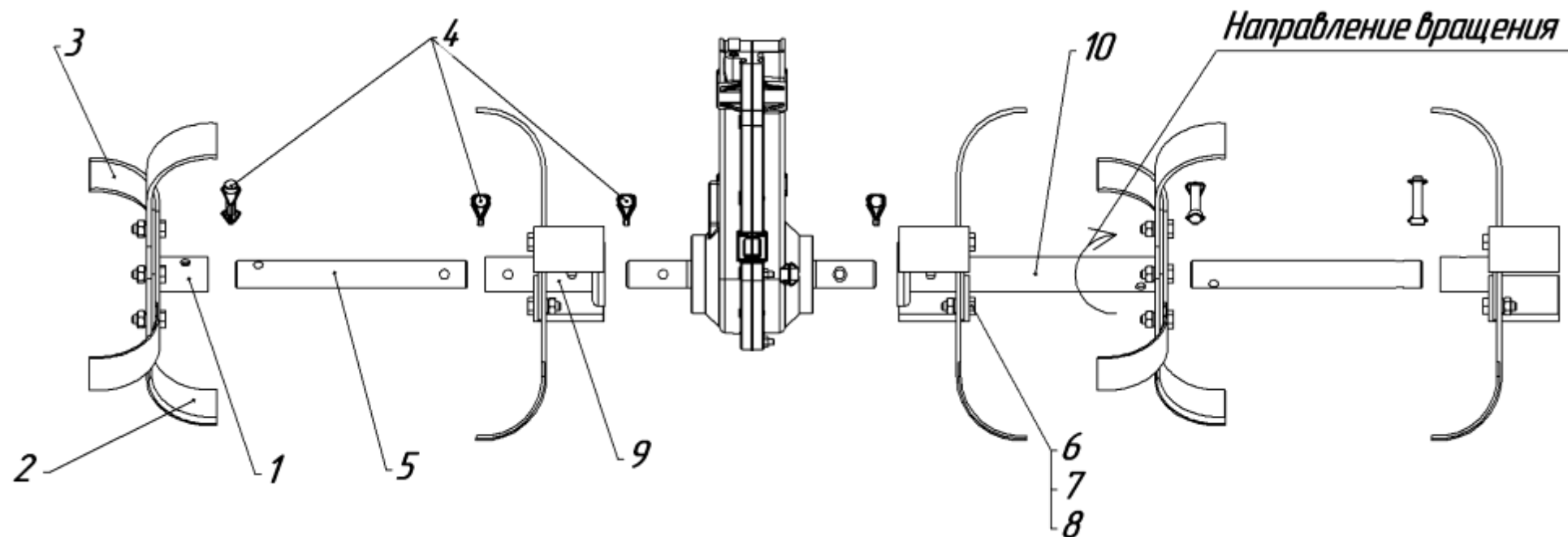


Рис. 7

| Рис. | Поз. | Наименование | Обозначение | Кол. | Примечание |
|------|------|--------------|----------------|-------|-------------------------------|
| 7 | 1 | Ступица | 005.47.1810-01 | до 2 | |
| | 2 | Нож левый | 005.45.1402 | до 12 | Взаимозаменяем 005.45.1402-01 |
| | 3 | Нож правый | 005.45.1403 | до 12 | Взаимозаменяем 005.45.1403-01 |
| | 4 | Стопор | SLPR 1038 | до 10 | Взаимозаменяем 005.45.0440 |
| | 5 | Валик | 005.47.1464 | до 4 | |
| | 6 | Болт | M10×30 DIN 933 | до 24 | M10×30 ГОСТ 7798-70 |
| | 7 | Гайка | M10 DIN 934 | до 24 | 10Ц ОСТ 1.38017-80 |
| | 8 | Шайба | M10 DIN 127 | до 24 | 10Т.65Г ГОСТ 6402-70 |
| | 9 | Ступица | 005.45.1410-01 | 2 | |
| | 10 | Ступица | 005.47.0570-02 | 2 | |

УВАЖАЕМЫЙ ПОКУПАТЕЛЬ!

Вы приобрели мотоблок «Нева» МБ-23, изготовленный закрытым акционерным Обществом «Красный Октябрь - Нева», имеющим многолетний опыт производства малогабаритных одноосных тракторов.

ХРАНЕНИЕ МОТОБЛОКА:

более 30 дней

Очистите ребра и поверхности охлаждения головки цилиндра, кожух вентилятора, защитную решетку, и зону вокруг глушителя от остатков травы, мусора и плотных отложений пыли.

Перед постановкой на хранение предварительно слить бензин из топливного бака, остатки бензина в топливной камере карбюратора выработать до полной остановки двигателя.

более 24 месяцев

Произведите замену или слив масла на двигателе, когда он еще теплый. Залейте чистое масло в соответствии с рекомендациями руководства по двигателю.

Отсоедините высоковольтный провод от свечи зажигания.

Выверните свечу зажигания и залейте около 15÷20 мл масла в цилиндр. Медленно проверните вал за рукоятку стартера для распределения масла по стенкам цилиндра. Установите свечу на место.

Храните мотоблок в сухом, чистом и проветриваемом помещении.

При погрузке и транспортировке мотоблока он должен занимать свое естественное рабочее положение. Категорически запрещается даже кратковременное положение мотоблока с наклоном в сторону воздушного фильтра. При этом возможно перетекание масла из картера двигателя в полость воздушного фильтра.

ТЕХНИКА БЕЗОПАСНОСТИ

Настоятельно рекомендуем обратить внимание и твердо усвоить основные положения по технике безопасности при проведении технических уходов, эксплуатации и транспортировке мотоблока. При применении навесного и прицепного оборудования строго соблюдать требования безопасности, изложенные в инструкциях, прилагаемых к этому оборудованию.

Основные правила:

- перед началом работы с мотоблоком убедитесь в том, что знаете назначение и работу всех органов управления;
- высота рукояток и рулевая штанга должны быть отрегулированы по физическим данным оператора. Рулевая штанга надежно закреплена;
- не позволяйте детям и людям, не ознакомившимся с инструкцией, пользоваться мотоблоком;

- осматривайте мотоблок полностью перед каждым использованием мотоблоком. Заменяйте поврежденные детали, проверяйте отсутствие протечек топлива и масла;
 - перед запуском двигателя убедитесь, что силовой привод отключен от двигателя;
 - запрещается эксплуатация мотоблока, в том числе и с прицепной тележкой на дорогах с интенсивным движением;
 - нельзя работать на уклонах более 15°. Это может вызвать проблему со смазкой двигателя и повлечь выход его из строя;
 - переключение передач в редукторе производить при **полной** остановке вращения ведущего шкива редуктора;
 - никогда не работайте со смятыми щитками и ограждениями;
 - при ударе ножей культиватора о посторонний предмет, немедленно остановите двигатель и осмотрите мотоблок перед последующим запуском;
 - безопасная и долгая работа мотоблока во многом зависит от состояния резиновых пневматических колес. Периодически очищайте их от грязи и застрявшими между грунтозацепами посторонними предметами.
- Следите за нормами давления воздуха в пневматических шинах. Не допускайте работы с длительным буксованием ведущих колес, особенно с пониженным давлением в шинах.