

Инструкция по эксплуатации

Точило Энкор Корвет Эксперт-499 94990

Цены на товар на сайте:

http://www.vseinstrumenti.ru/stanki/zatochnye_tochilo/dlya_zatochki_instrumenta/enkor/korvet-499_20499/

Отзывы и обсуждения товара на сайте:

http://www.vseinstrumenti.ru/stanki/zatochnye_tochilo/dlya_zatochki_instrumenta/enkor/korvet-499_20499/#tab-Responses



КОРВЕТ 499 ЭКСПЕРТ

ООО "Энкор-Инструмент-Воронеж"

ЗАТОЧНАЯ МАШИНА РУКОВОДСТВО ПО ЭКСПЛУАТАЦИИ



РОССИЯ ВОРОНЕЖ

www.enkor.ru

Гарантийный талон

Гарантийный талон

Гарантийный талон

Гарантийный талон

Гарантийный талон

Гарантийный талон

Гарантийный талон

Гарантийный талон

Гарантийный талон

Гарантийный талон

Гарантийный талон

Гарантийный талон

Уважаемый покупатель!

Вы приобрели заточную машину, изготовленную в КНР под контролем российских специалистов по заказу ООО «ЭНКОР-Инструмент-Воронеж». Перед вводом в эксплуатацию заточной машины внимательно и до конца прочтите настоящее руководство по эксплуатации и сохраните его на весь срок использования заточной машины.

СОДЕРЖАНИЕ

1. ОБЩИЕ УКАЗАНИЯ
 2. ТЕХНИЧЕСКИЕ ДАННЫЕ
 3. УКАЗАНИЯ ПО ТЕХНИКЕ БЕЗОПАСНОСТИ
 - 3.1. Общие указания по обеспечению безопасности при работе с машиной
 - 3.2. Дополнительные указания по безопасности
 4. ПОДКЛЮЧЕНИЕ МАШИНЫ К ИСТОЧНИКУ ПИТАНИЯ
 - 4.1. Электрические соединения. Требования к шнуру питания.
 - 4.2. Требования при обращении с электродвигателем
 5. КОМПЛЕКТНОСТЬ
 6. РАСПАКОВКА
 7. УСТРОЙСТВО МАШИНЫ
 8. МОНТАЖ
 9. СБОРКА И РЕГУЛИРОВКА
 10. ЭКСПЛУАТАЦИЯ МАШИНЫ
 - 10.1. Пуск машины
 - 10.2. Заточка режущего инструмента
 11. ЗАМЕНА ШЛИФОВАЛЬНОГО КРУГА
 12. ТЕХНИЧЕСКОЕ ОБСЛУЖИВАНИЕ
 13. СВИДЕТЕЛЬСТВО О ПРИЁМКЕ И ПРОДАЖЕ
 14. ГАРАНТИЙНЫЕ ОБЯЗАТЕЛЬСТВА
 15. ВОЗМОЖНЫЕ НЕИСПРАВНОСТИ И МЕТОДЫ ИХ УСТРАНЕНИЯ
- СХЕМА И ДЕТАЛИ СБОРКИ**

Настоящее руководство по эксплуатации предназначено для изучения и правильной эксплуатации заточной машины. Надёжность работы заточной машины и срок ее службы во многом зависят от грамотной эксплуатации, поэтому перед сборкой и пуском машины необходимо внимательно ознакомиться с руководством по эксплуатации.

НЕ ПРИСТУПАЙТЕ К СБОРКЕ И ЭКСПЛУАТАЦИИ МАШИНЫ, НЕ ИЗУЧИВ РУКОВОДСТВО ПО ЭКСПЛУАТАЦИИ!

1. ОБЩИЕ УКАЗАНИЯ

1.1. Заточная машина (далее машина) предназначена для предварительной и окончательной заточки резцов, стамесок, ножей, долот, сверл и другого режущего и слесарного инструмента. В качестве заточного инструмента в машине используются сухой и мокрый шлифовальные круги.

1.2. Машина предназначена для эксплуатации в следующих условиях:

- температура окружающей среды от 1 до 35°C;

- относительная влажность воздуха до 80 % при температуре 25°C.

1.3. Если машина внесена в зимнее время в отапливаемое помещение с улицы или из холодного помещения, не распаковывайте и не включайте ее в течение 8 часов. Машина должна прогреться до

Таблица 1

Наименование параметра	Значение параметра
Номинальное напряжение питания, В	220 ± 22
Частота сети, Гц	50
Род тока	переменный, однофазный
Номинальная потребляемая мощность, Вт	250
СУХАЯ ЗАТОЧКА	
Скорость вращения шлифовального круга, об/мин	2850
Диаметр шлифовального круга, мм	150
Толщина шлифовального круга, мм	20
Посадочный диаметр шлифовального круга, мм	32
МОКРАЯ ЗАТОЧКА	
Скорость вращения шлифовального круга, об/мин	130
Диаметр шлифовального круга, мм	200
Толщина шлифовального круга, мм	40
Посадочный диаметр шлифовального круга, мм	20
Режим работы	S2 30мин
Габаритные размеры машины	500x300x300
Размеры упаковки, мм	500x330x360
Масса нетто/брутто, кг	12/14,1

2.2. По электробезопасности машина соответствует I классу защиты от поражения электрическим током.

2.3. Внимание!!! Машина не предназначена для непрерывной работы. Необходимо периодически проверять машину на возможность перегрева. Следите за тем, чтобы машина не перегревалась. После 30 минут работы необходимо выключить машину и дать ей возможность остыть до температуры окружающего воздуха.

В связи с постоянным совершенствованием технических характеристик модели оставляем за собой право вносить изменения в конструкцию и комплектность. При необходимости информация об этом будет прилагаться отдельным листом к «Руководству».

температуры окружающего воздуха. В противном случае машина может выйти из строя при включении из-за конденсировавшейся влаги на деталях электродвигателя.

1.4. Приобретая машину, проверьте ее работоспособность, комплектность, наличие гарантийных талонов в руководстве по эксплуатации, дающих право на бесплатное устранение заводских дефектов в период гарантийного срока при наличии на них даты продажи, штампа магазина и разборчивой подписи или штампа продавца.

1.5. После продажи машины претензии по некомплектности не принимаются.

2. ТЕХНИЧЕСКИЕ ДАННЫЕ

2.1. Основные параметры заточной машины приведены в табл.1.

КОРЕШОК №2	КОРЕШОК №1
На гарантийный ремонт заточной машины модели «Корвет-Эксперт-» изъята «.....»200.....года Ремонт произвел/...../	На гарантийный ремонт заточной машины модели «Корвет-Эксперт-» изъята «.....»200.....года Ремонт произвел/...../
..... линия отреза	
Гарантийный талон ООО «ЭНКОР - ИНСТРУМЕНТ - ВОРОНЕЖ» Россия, 394006, г. Воронеж, пл. Ленина, 8.	Гарантийный талон ООО «ЭНКОР - ИНСТРУМЕНТ - ВОРОНЕЖ» Россия, 394006, г. Воронеж, пл. Ленина, 8.
ТАЛОН №2 На гарантийный ремонт заточной машины модели «Корвет-Эксперт-» зав. №	ТАЛОН №1 На гарантийный ремонт заточной машины модели «Корвет-Эксперт-» зав. №
Изготовлена «.....»/...../ М. П.	Изготовлена «.....»/...../ М. П.
Продана _____ наименование торгового предприятия	Продана _____ наименование торгового предприятия
Дата «.....» 200.....г _____ подпись продавца	Дата «.....» 200.....г _____ подпись продавца
Владелец адрес, телефон	Владелец адрес, телефон
Выполнены работы по устранению дефекта	Выполнены работы по устранению дефекта
Дата «.....» 200.....г _____ подпись механика	Дата «.....» 200.....г _____ подпись механика
Владелец машины _____ личная подпись	Владелец машины _____ личная подпись
Утверждаю _____ руководитель ремонтного предприятия	Утверждаю _____ руководитель ремонтного предприятия
..... наименование ремонтного предприятия или его штамп наименование ремонтного предприятия или его штамп
Дата «.....» 200.....г _____ личная подпись	Дата «.....» 200.....г _____ личная подпись
Место для заметок	Место для заметок

формацию на наклейках и на упаковке машины.

3.1.20. Если Вам что-то показалось ненормальным в работе машины, немедленно прекратите ее эксплуатацию.

3.1.21. Не допускайте неправильную эксплуатацию шнура питания. Не тяните за шнур питания при отсоединении вилки от розетки. Оберегайте шнур питания от нагревания, от попадания масла и воды и повреждения об острые кромки.

3.1.22. После запуска машины дайте ей поработать не менее одной минуты на холстом ходу. Если в это время Вы услышите посторонний шум или почувствуете сильную вибрацию, выключите машину, отсоедините вилку шнура питания от розетки электрической сети и установите причину этого явления. Не включайте машину до выявления и устранения неисправности.

3.1.23. Не включайте машину, если рядом находятся легко воспламеняющиеся жидкости или газы.

3.1.24. Внимание!!! В случае исчезновения напряжения в электросети приведите выключатель в выключенное положение.

3.2. Дополнительные указания по безопасности

3.2.1. Не включайте машину с незакрепленным шлифовальным кругом. Обеспечивайте необходимое крепление и положение круга.

3.2.2. Используйте только соответствующие шлифовальные круги для предполагаемой операции.

3.2.3. Не включайте и не выключайте машину при не отведённой от круга заготовке.

3.2.4. Не пытайтесь остановить электродвигатель, систему передачи вращения, круг руками или какими-либо предметами.

3.2.5. Обеспечивайте надёжное прижатие и положение обрабатываемой заготовки.

3.2.6. Не форсируйте режим работы.

3.2.7. Не освобождайте круг от пыли руками - используйте щетку.

3.2.8. Перед использованием нового круга

убедитесь в его годности.

3.2.9. Руки не должны находиться вблизи вращающегося круга.

3.2.10. Производите измерения обрабатываемой заготовки при помощи мерительных приборов и инструментов только после полной остановки машины.

3.2.11. Ограничьте себя от попадания пыли.

3.2.12. Не допускайте скопления пыли на рабочем столе и на кожухе электродвигателя.

3.2.13. Не допускайте попадания смазочных материалов на кнопки и органы управления.

3.2.14. К работе с машиной допускаются лица, подготовленные к работе на заточной машине.

3.2.15. Не работайте с машиной, если принимаете лекарства или находитесь в состоянии алкогольного или наркотического опьянения.

4. ПОДКЛЮЧЕНИЕ МАШИНЫ К ИСТОЧНИКУ ПИТАНИЯ

Внимание: Проверьте соответствие напряжения источника питания и соединений требованиям Вашей машины.

Внимательно изучите информацию с техническими данными на электродвигателе машины.

4.1. Электрические соединения. Требования к шнуру питания.

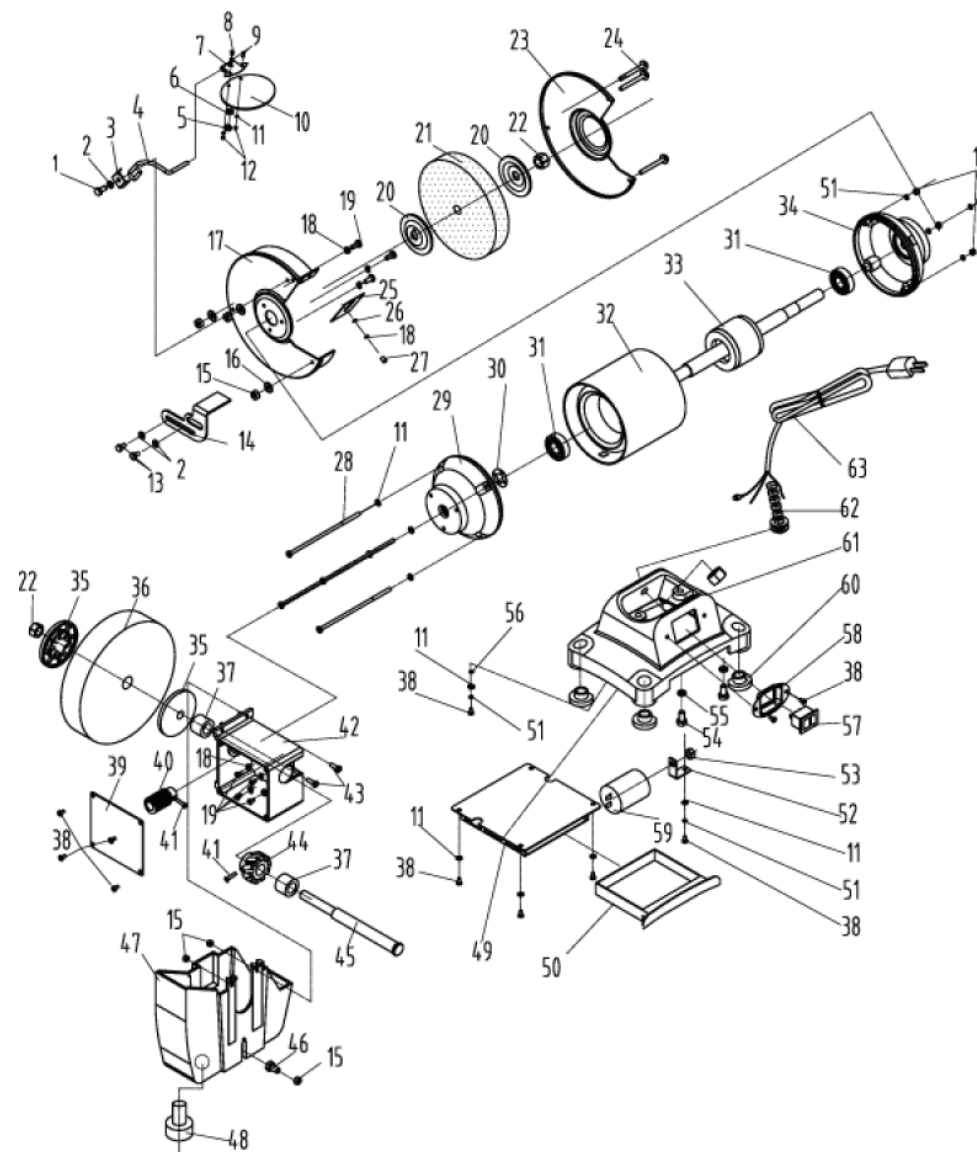
Запрещается переделывать вилку шнура питания машины, если она не стыкуется с розеткой питающей сети. Квалифицированный электрик должен установить соответствующую розетку. Розетка, к которой подключается машина, обязательно должна иметь заземляющий контакт.

При повреждении шнура питания его необходимо заменить; замену должен производить только изготовитель или сертифицированный Сервисный центр.

4.2. Требования при обращении с электродвигателем

ВНИМАНИЕ! Для исключения опасности повреждения электродвигателя регулярно очищайте электродвигатель от пыли. Таким образом обеспечивается

СХЕМА СБОРКИ ДРЕЛИ “КОРВЕТ ЭКСПЕРТ 499”



ДЕТАЛИ СБОРКИ «КОРВЕТ ЭКСПЕРТ 499»

№*	Наименование детали	Код	№*	Наименование детали	Код
1	Болт	203764	33	Ротор	203796
2	Шайба	203765	34	Крышка двигателя (правая)	203797
3	Скоба	203766	35	Фланец	203798
4	Держатель	203767	36	Круг заточной	203799
5	Гайка	203768	37	Втулка	203800
6	Шайба	203769	38	Винт	203801
7	Пластина	203770	39	Крышка редуктора	203802
8	Винт	203771	40	Червяк	203803
9	Винт	203772	41	Винт	203804
10	Экран защитный	203773	42	Корпус редуктора	203805
11	Шайба	203774	43	Винт	203806
12	Гайка	203775	44	Колесо зубчатое	203807
13	Болт	203776	45	Вал	203808
14	Упор рабочий	203777	46	Болт	203809
15	Гайка	203778	47	Лоток	203810
16	Шайба	203779	48	Пробка	203811
17	Кожух	203780	49	Кожух поддона	203812
18	Шайба	203781	50	Поддон	203813
19	Винт	203782	51	Шайба	203814
20	Фланец	203783	52	Держатель	203815
21	Круг заточной	203784	53	Гайка	203816
22	Гайка	203785	54	Винт	203817
23	Крышка кожуха	203786	55	Шайба	203818
24	Винт	203787	56	Шайба	203819
25	Искроотражатель	203788	57	Выключатель	203820
26	Шайба	203789	58	Вставка выключателя	203821
27	Винт	203790	59	Конденсатор	203822
28	Шпилька	203791	60	Опора	203823
29	Крышка двигателя (левая)	203792	61	Основание	203824
30	Шайба	203793	62	Втулка	203825
31	Подшипник	203794	63	Шнур питания	203826
32	Статор в сборе	203795			

его беспрепятственное охлаждение.

Если электродвигатель не запускается или внезапно останавливается при работе, сразу же отключите машину. Отсоедините вилку шнура питания машины от розетки и попытайтесь по таблице возможных неисправностей найти и устранить возможную причину.

Колебания напряжения сети в пределах $\pm 10\%$ относительно номинального значения не влияют на нормальную работу машины. Однако, при тяжёлой нагрузке необходимо, чтобы на электродвигатель подавалось напряжение 220 В.

Чаще всего проблемы с электродвигателем возникают при плохих контактах в разъёмах, при перегрузках, пониженном напряжении питания (возможно, вследствие недостаточного сечения подводных проводов). Поэтому всегда с помощью квалифицированного электрика проверяйте все разъёмы, рабочее напряжение и потребляемый ток.

При большой длине и малом поперечном

сечении подводных проводов на этих проводах происходит дополнительное падение напряжения, которое приводит к проблемам с электродвигателем. Поэтому для нормального функционирования этой машины необходимо достаточное поперечное сечение подводных проводов. Приведённые в таблице 2 данные о длине подводных проводов относятся к расстоянию между распределительным щитом, к которому подсоединена машина, и вилкой штепсельного разъёма машины. При этом, не имеет значения, осуществляется подвод электроэнергии к машине через стационарные подводные провода, через удлинительный кабель или через комбинацию стационарных и удлинительных кабелей. Удлинительный провод должен иметь на одном конце вилку с заземляющим контактом, а на другом – розетку, совместимую с вилкой Вашей машины.

Предупреждение: Машина должна быть заземлена через розетку с заземляющим контактом.

Длина подводных проводов	Необходимое поперечное сечение медных проводов
До 15м	0,75 мм ²

5. КОМПЛЕКТНОСТЬ (Рис.1)

В комплект поставки входит (Рис.1):

А. Машина заточная	1 шт.	(винт, шайба)	1 комп.
Б. Крепёж рабочего упора (винт, шайба)	1 комп.	Е. Искроотражатель	1 шт.
В. Скоба	1 шт.	Ж. Упор рабочий	1 шт.
Г. Крепёж пластины (гайка, 2 шайбы)	1 комп.	И. Пластина	1 шт.
Д. Крепёж держателя	1 комп.	К. Экран защитный	1 шт.
		Л. Держатель	2 шт.
		Руководство по эксплуатации	1 шт.
		Упаковка	1 шт.

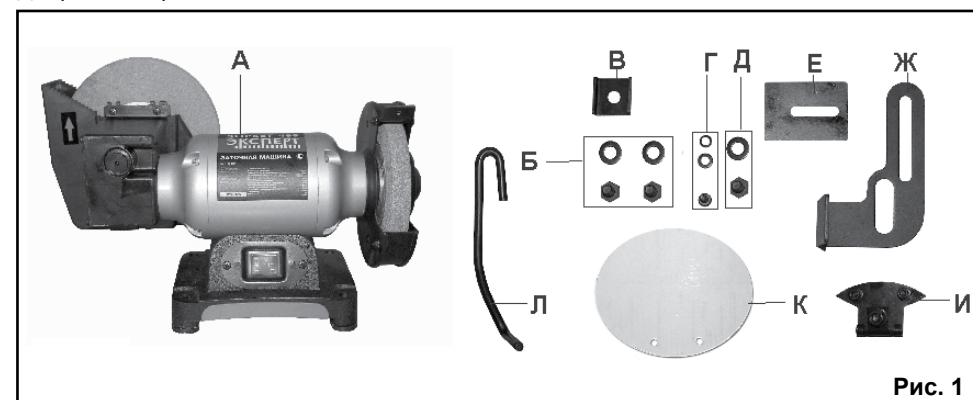


Рис. 1

6. РАСПАКОВКА

- 6.1. Откройте упаковку, извлеките машину и все комплектующие детали.
- 6.2. Проверьте комплектность машины.

7. УСТРОЙСТВО МАШИНЫ

Машина состоит из следующих сборочных единиц и деталей (Рис.2):

1. Основание
2. Электродвигатель
3. Редуктор
4. Лоток

8

5. Круг шлифовальный
6. Кожух защитный
7. Держатель
8. Пластина
9. Экран защитный
10. Искроотражатель
11. Круг шлифовальный
12. Упор рабочий (подручник)
13. Шнур питания
14. Поддон
15. Выключатель

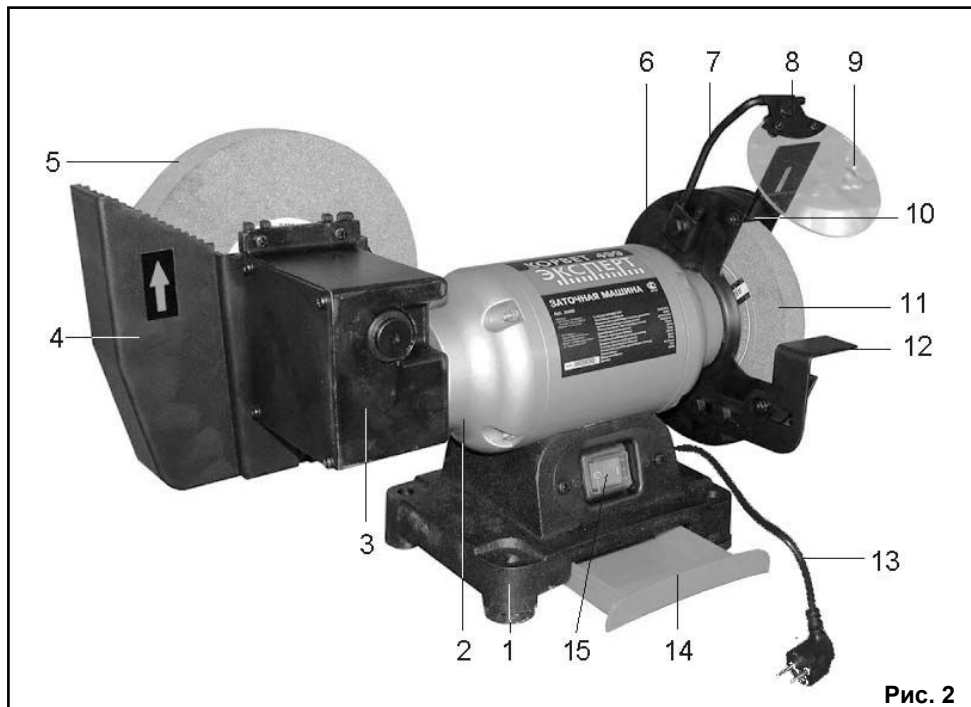


Рис. 2

8. МОНТАЖ (Рис. 2)

Установите машину на ровной и устойчивой поверхности верстака и надежно закрепите её через специальные отверстия в основании (1) с помощью болтовых соединений (не комплектуются). Исключите возможность контакта шнура питания (13) с шлифовальными кругами (5 и 11).

9. СБОРКА И РЕГУЛИРОВКА (Рис. 3,4)

Внимание: Во время сборки и регулировки машины шнур питания (13) дол-

жен быть отключен от розетки электро-сети.

9.1. Сборка

9.1.1. В нижней части защитного кожуха (6) установите и закрепите винтами крепления (16) рабочий упор (12). Рабочий упор (12) должен закрепляться на расстоянии 1-2 мм от шлифовального круга (11).

9.1.2. На верхней части защитного кожуха (6) установите и закрепите винтом крепления (17) через скобу (18) держатель (7).

В гарантийном ремонте может быть откано:

1. При отсутствии гарантийного талона.
2. При нарушении пломб, наличии следов разборки на корпусе, шлицах винтов, болтов, гаек и прочих следов разборки или попытки разборки электрической машины.
3. Если неисправность электрической машины стала следствием нарушения условий хранения, попадания внутрь посторонних предметов, жидкостей, нарушения условий эксплуатации (эксплуатация без необходимых насадок и приспособлений, эксплуатация не предназначенным режущим инструментом, насадками, дополнительными приспособлениями и т.п.).
4. При перегрузке или заклинивании двигателя (одновременный выход из строя ротора и статора, обеих обмоток статора).
5. При механическом повреждении шнура питания или штепселя.
6. При механическом повреждении корпуса и его деталей.

Гарантия не распространяется на:

- сменные принадлежности (аксессуары и оснастка), например: пилки, пильные диски, пильные ленты, отрезные диски, ножи, сверла, элементы их крепления, патроны сверлильных, цанги, буры, подошвы шлифовальных и ленточных машин, фильтры и т.п.;
- быстроизнашивающиеся детали, если на них присутствуют следы эксплуатации, например: угольные щетки, приводные ремни, сальники, защитные кожухи, направляющие и протяжные ролики, цепи приводные, резиновые уплотнения и т.п. Замена их в течение гарантийного срока является платной услугой;
- шнуры питания, в случае повреждения изоляции, подлежат обязательной замене без согласия владельца (услуга платная);
- расходные материалы, например: лента шлифовальная, заточные, отрезные и шлифовальные круги и т.п.

Предметом гарантии не является неполная комплектация электрической маши-

13

ны, которая могла быть выявлена при продаже. Претензии от третьих лиц не принимаются.

Электрическая машина в ремонт должна сдаваться чистой, в комплекте с принадлежностями.

РЕКОМЕНДАЦИИ ПОТРЕБИТЕЛЮ:

Во всех случаях нарушения нормальной работы машины, например: падение оборотов, изменение шума, появление постороннего запаха, дыма, вибрации, стука, повышенной искры на коллекторе – прекратите работу и обратитесь в Сервисный центр «Корвет» или гарантийную мастерскую.

Гарантийный, а также послегарантийный ремонт, производится оригинальными деталями и узлами только в гарантийных мастерских, указанных в перечне «Адреса гарантийных мастерских».

Примечание:

Техническое обслуживание машин, проведение регламентных работ, регулировок, указанных в руководстве по эксплуатации, диагностика не относятся к гарантийным обязательствам и оплачиваются согласно действующим расценкам Сервисного Центра.

С гарантийными обязательствами ознакомлен и согласен:

_____ ,
дата

_____ ,
подпись

Сервисный Центр
тел./ факс (4732) 39-24-86
E-mail: petrovich@enkor.ru
E-mail: orlova@enkor.ru

Изготовитель:
ШАНХАЙ ДЖОЕ ИМПОРТ ЭНД ЭКСПОРТ КО., ЛТД.
Китай-Рм 339, № 551 ЛАОШАНУЧУН, ПУДОНГ, ШАНХАЙ, П.Р.

Импортер:
ООО «ЭНКОР - Инструмент - Воронеж»:
394018, Воронеж, пл. Ленина, 8.
Тел./факс: (4732) 39-03-33
E-mail: opt@enkor.ru

- снять внешний фланец (28) и шлифовальный круг (5);

11.4. Установка шлифовального круга (5) производится в обратной последовательности.

11.5. Перед заменой шлифовальных кругов проверьте состояние шпинделей, внешних и внутренних фланцев на наличие деформаций, сколов, трещин или других повреждений.

Запрещается эксплуатация машины с поврежденными или изношенными фланцами, шпинделями и гайками их крепления.

Перед установкой шлифовальных кругов внимательно осмотрите их. На них не должно быть повреждений, трещин и сколов.

Запрещается установка шлифовальных кругов, рассчитанных на скорость вращения ниже, чем заявленная скорость вращения шпинделя в технических характеристиках Вашей машины (см. Табл.1).

Запрещается установка кругов других типов, не предназначенных для работы на этой машине.

13. СВИДЕТЕЛЬСТВО О ПРИЁМКЕ И ПРОДАЖЕ

Машина заточная модели «КОРВЕТ ЭКСПЕРТ _____» Зав. № _____ соответствует требованиям ТУ-4833-015-44744687-2005, ГОСТ Р МЭК 1029-1-94, ГОСТ 12.1.012-90, ГОСТ 12.1.003-83, ГОСТ 51318.14.1-2006, ГОСТ Р 51318.14.2-2006, ГОСТ Р 51317.3.2-2006, ГОСТ Р 51317.3.3-99, обеспечивающим безопасность жизни, здоровья потребителей и охрану окружающей среды и признана годной к эксплуатации.

Дата изготовления	“___”_____200 г.	ОТК _____	штамп
		подпись	штамп
Дата продажи	“___”_____200 г.	_____	штамп
		подпись продавца	магазина

14. ГАРАНТИЙНЫЕ ОБЯЗАТЕЛЬСТВА

Производитель гарантирует надёжную работу электрических машин модели «КОРВЕТ ЭКСПЕРТ» при соблюдении условий хранения, правильности монтажа, соблюдении правил эксплуатации и обслуживания, указанных в руководстве по эксплуатации.

Гарантийный срок – 12 месяцев с даты продажи через розничную торговую сеть. Срок службы – 5 лет.

Гарантия распространяется только на производственные дефекты, выявленные

12. ТЕХНИЧЕСКОЕ ОБСЛУЖИВАНИЕ

ВНИМАНИЕ: Не приступайте к техническому обслуживанию машины, пока не убедитесь, что она отключена от источника электрического тока (вилка шнура питания отсоединена от питающей розетки).

После работы очищайте машину от абразивной пыли, металлических опилок и т.д. Перед работой на машине проверяйте крепление всех элементов конструкции машины.

Регулярно очищайте защитный экран салфеткой, обеспечивая видимость рабочей зоны. Не используйте растворители или очистители, выработанные на основе бензина.

Каждый раз после окончания работы демонтируйте крышку редуктора (3), Рис.2, очистите механизм от пыли и грязи, и смажьте густой смазкой, установите крышку редуктора (3).

Внимательный уход за машиной и соблюдение чистоты на рабочем месте необходимы. Это будет залогом безаварийной работы машины и исключит возможный травматизм. Ежедневно очищайте машину от пыли и влаги.

в процессе эксплуатации электрической машины в период гарантийного срока. В случае нарушения работоспособности электрической машины в течение гарантийного срока владелец имеет право на ее бесплатный ремонт.

В гарантийный ремонт принимается машина при обязательном наличии правильно и полностью оформленного и заполненного гарантийного талона установленного образца на представленную для ремонта машину с штампом торговой организации и подписью покупателя.

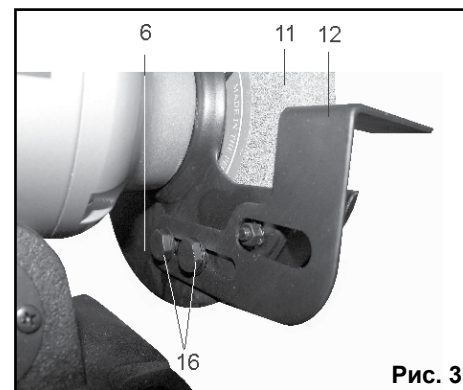


Рис. 3

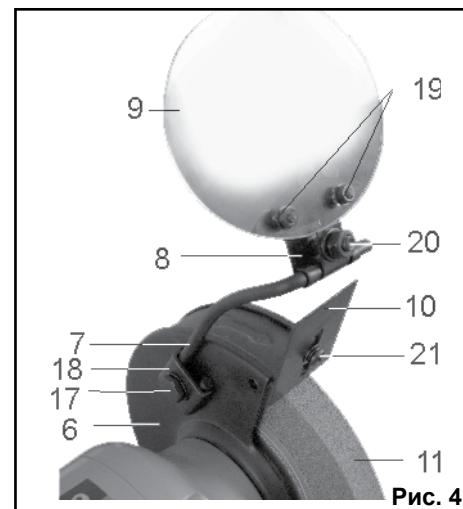


Рис. 4

сительно шлифовального круга (11).

9.2.2. Зазор между рабочей поверхностью шлифовального круга (11) и торцом рабочего упора (12) должен быть меньше половины толщины или диаметра заточиваемого инструмента, но не более 3 мм. Если диаметр шлифовального круга (11) уменьшился до размеров, при которых невозможно установить зазор менее 3мм, необходимо заменить шлифовальный круг (11) (см.раздел 11). Не допускается использование рабочего упора (12) с деформацией и другими дефектами.

9.2.3. Для регулировки зазора между рабочей поверхностью шлифовального круга (11) и торцом искроотражателя (10) ослабьте фиксацию винта (21), переместите искроотражатель (10) так, чтобы он не касался шлифовального круга (11) и находился на расстоянии 3-5мм от него. Положение закрепите винтом (21).

9.2.4. Конструкцией предусмотрен большой диапазон регулировки узла держателя (7) и защитного экрана (9). Установите и отрегулируйте этот узел так, чтобы обеспечить удобный обзор рабочей области и максимальную защиту оператора во время работы от воздействия абразивной пыли, искр и т.п. Надежно закрепите держатель (7) и экран (9) в установленном положении, зафиксировав положение винтом (17) и гайкой (20), соответственно.

9.2.5. После сборки и регулировки убедитесь, что вращению шлифовального круга (11) ничто не мешает, для чего прокрутите шлифовальный круг (11) на полный оборот.

9.1.3. На держателе (7) установите пластину (8). Положение пластины (8) зафиксируйте гайкой (20).

9.1.4. Защитный экран (9) установите и аккуратно гайками (19) закрепите на пластине (8).

9.1.5. Как показано на Рис. 4, установите и винтом 21 закрепите искроотражатель (10) так, чтобы он не касался шлифовального круга (11) и находился на расстоянии 3-5мм от него.

9.2. Регулировка

9.2.1. В процессе работы диаметр шлифовального круга (11) уменьшается. Поэтому периодически необходимо выполнять регулировку положения рабочего упора (12), искроотражателя (10), а также держателя (7) в сборе с защитным экраном (9) отно-

10. ЭКСПЛУАТАЦИЯ МАШИНЫ

10.1. Пуск машины (Рис.2)

Убедитесь, что машина правильно собрана, отрегулирована и надежно закреплена.

Проследите за тем, чтобы двухпозиционный выключатель (15) был в положении «OFF», при необходимости переключите его в это положение, после чего подключите шнур питания (13) к розетке электросети.

Внимание: Прежде чем включать машину убедитесь в том, что вращению шлифовальных кругов (5 и 11) ничто не мешает, и все элементы конструкции машины установлены и надежно закреплены.

Включение машины выполняется переключением выключателя (15) в положение «ON». Шлифовальные круги (5 и 11) начнут вращение. Выключение машины выполняется переключением выключателя (15) в положение «OFF». Вращение шлифовальных кругов (5 и 11) начнет плавно останавливаться.

Запрещается тормозить шлифовальный круг какими-либо предметами.

Внимание: Всегда контролируйте положение выключателя (15). Если в процессе работы по какой-то причине произошло отключение машины от электросети или исчезла подача электрического тока, немедленно отведите заготовку от шлифовального круга и переведите выключатель (15) в положение «OFF». При возобновлении подачи электрического тока в положении «ON» выключателя (15) двигатель (2) возобновит работу, и шлифовальные круги (5 и 11) начнут своё вращение, что может стать причиной несчастного случая или поломки машины.

По завершению работы переведите выключатель (15) в положение «OFF» и отключите шнур питания (13) машины от электросети.

10.2. Заточка режущего инструмента (Рис.2)

Машина предназначена для грубой (сухой) и окончательной (мокрой) заточки режущего, слесарного и др. инструмента вращающимися в вертикальной плоскости шлифовальными кругами (5 и 11). Мокрая заточка производится шлифовальным кругом (5) при заполнении лотка (4) водой. Вода смачивает шлифовальный круг (5), тем самым предотвращает перегревание заготовки и «засаливание» шлифовального круга (5).

Учитывайте направление вращения шлифовальных кругов (5 и 11), которое обозначено стрелками.

Выполните все регулировочные работы для предстоящей работы. Перед началом работы изучите методы и режимы предстоящей обработки в соответствии с материалом заготовки (инструмента).

Выдвиньте из основания (1) поддон (14) и наполните его охлаждающей жидкостью (водой). Во время работы необходимо периодически охлаждать затачиваемый инструмент в поддоне.

Включите машину (см. п.10.1), дождитесь, пока шлифовальные круги (5 и 11) разовьют максимальную скорость вращения. Надежно двумя руками удерживайте затачиваемый инструмент, оперев его на рабочий упор (12), исключая контакт рук со шлифовальными кругами (5 и 11), а также, исключая попадания на них искр, абразивной пыли, металлических опилок. Медленно приближайте затачиваемый инструмент к вращающемуся шлифовальным кругам (5 и 11).

Подавать затачиваемый инструмент следует только к рабочей поверхности шлифовальных кругов (5 и 11).

Запрещена работа боковыми поверхностями шлифовальных кругов (5 и 11).

Не нажимайте слишком сильно затачиваемым инструментом на шлифовальные круги (5 и 11). Машина работает лучше без приложения больших усилий.

Во время работы машины не давайте перегреваться затачиваемому инструменту, периодически охлаждайте его в поддоне (14) с водой.

Запрещается с помощью этой машины затачивать детали из алюминия латуни или меди.

Внимание!!! Машина не предназначена для непрерывной работы. Необходимо периодически проверять машину на возможность перегрева. Следите за тем, чтобы машина не перегревалась. После 30 минут

работы необходимо выключить машину и дать ей возможность остыть до температуры окружающего воздуха.

Существует множество приёмов заточки различных инструментов. Для каждого инструмента необходимо изучить методы

и режимы заточки. Например, сверла лучше всего затачивать в специальных приспособлениях и устройствах для заточки свёрл разного диаметра, обеспечивающих угол заточки и угол затыловки (не комплектуется, необходимо приобрести отдельно). Выполнение заточки свёрл требует некоторого опыта. Предварительная (сухая) заточка производится на шлифовальном круге (11) с более крупной зернистостью. Правка или окончательная заточка (мокрая) выполняется на шлифовальном круге (5) на меньшей скорости и с более мелкой зернистостью.

Выбор зернистости и состава шлифовальных кругов (5 и 11) зависит от материала обрабатываемого инструмента и вида выполнения работы (обдирка, заточка, правка, доводка).

Запрещается выполнение работ на двух кругах одновременно.

11. ЗАМЕНА ШЛИФОВАЛЬНОГО КРУГА (Рис.2, 5-7)

В процессе работы шлифовальные круги (5 и 11) постепенно расходуются, поэтому по мере необходимости их необходимо заменять (см. п.9.5.).

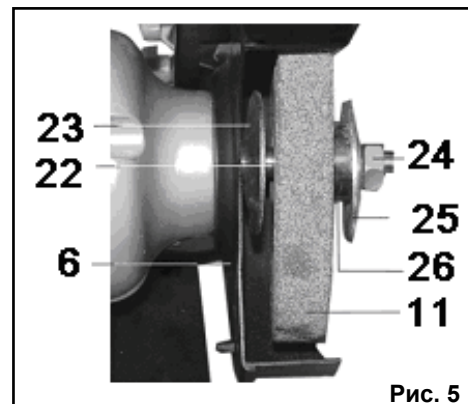


Рис. 5

При необходимости на место штатного шлифовального круга (11) может быть установлен шлифовальный круг (11) другой зернистости.

11.1. Для замены шлифовального круга (11), Рис.5, необходимо:

- отключить шнур питания (13) от розетки

- источника электрического тока;
- демонтировать наружную крышку кожуха (6);
- скрутить гайку (24) со шпинделя (22);
- снять внешний фланец (25) и шлифовальный круг (11);

- демонтировать втулку (26);

11.2. Установка шлифовального круга (11) производится в обратной последовательности.

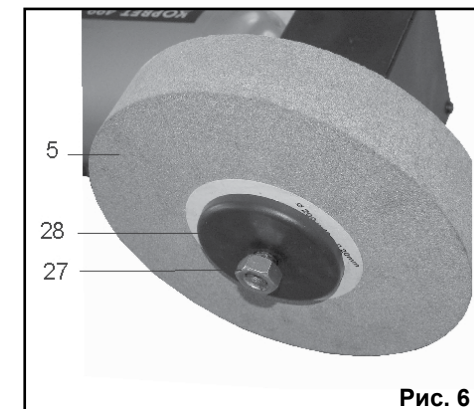


Рис. 6

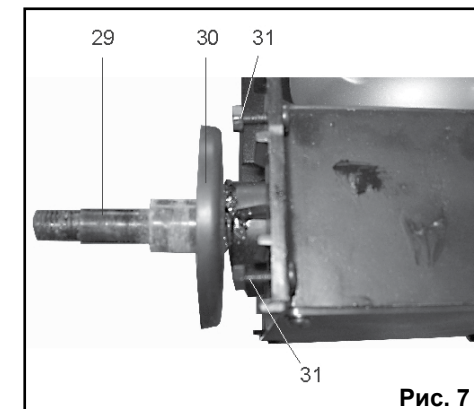


Рис. 7

При необходимости на место штатного шлифовального круга (5) может быть установлен шлифовальный круг (5) другой зернистости.

11.3. Для замены шлифовального круга (5), Рис.6,7, необходимо:

- отключить шнур питания (13) от розетки источника электрического тока;
- ослабить 3 винта крепления (31);
- демонтировать лоток (4);
- скрутить гайку (27) со шпинделя (29);