

Инструкция по эксплуатации

Аппарат высокого давления Karcher K 4 Silent Edition
1.637-355

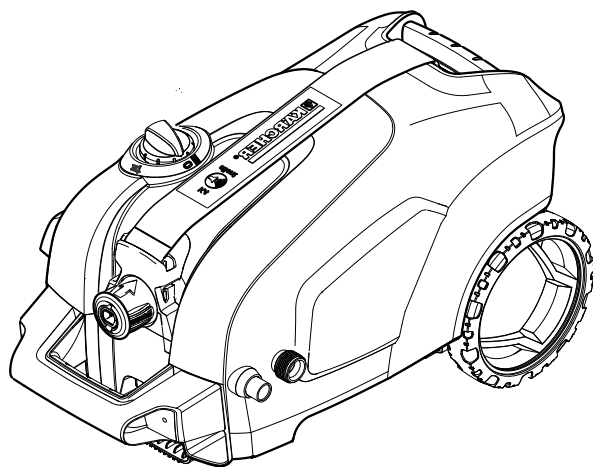
Цены на товар на сайте:

<http://www.vseinstrumenti.ru/sadovaya-tehnika/moyka-vysokogo-davleniya/bytovye/sredniy-klass/karcher/karcher-apparat-vysokogo-davleniya-k-4-silent-edition-1.637-355/>

Отзывы и обсуждения товара на сайте:

<http://www.vseinstrumenti.ru/sadovaya-tehnika/moyka-vysokogo-davleniya/bytovye/sredniy-klass/karcher/karcher-apparat-vysokogo-davleniya-k-4-silent-edition-1.637-355/#tab-Responses>

| | |
|------------|----|
| Deutsch | 5 |
| English | 15 |
| Русский | 25 |
| Українська | 37 |



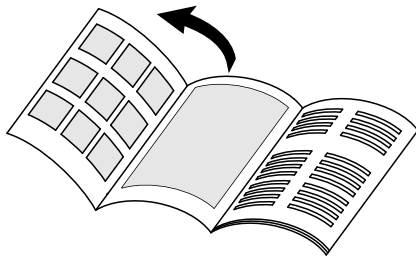
Register and win!
www.kaercher.com/register-and-win

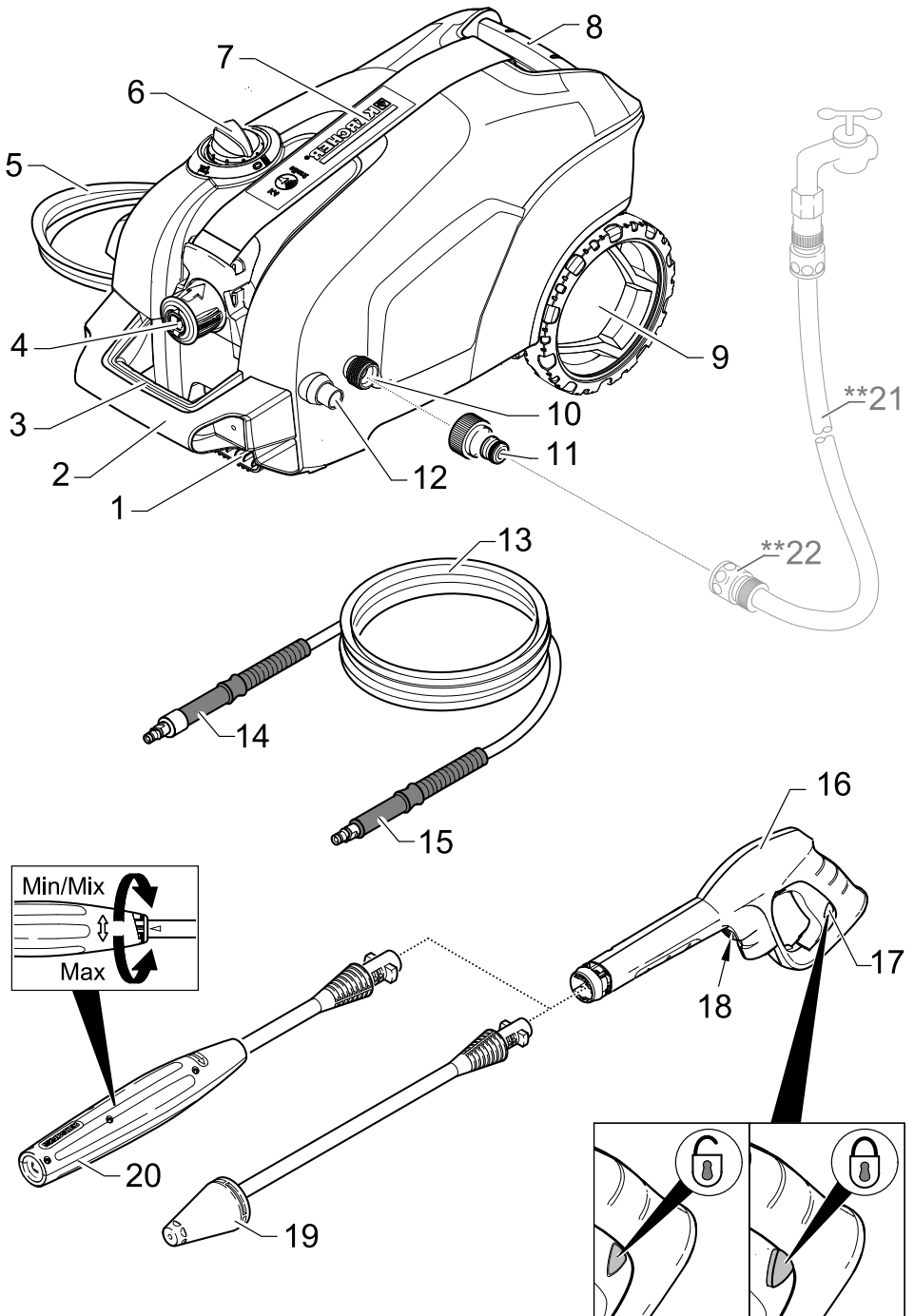


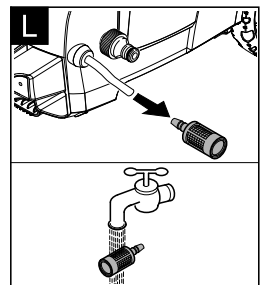
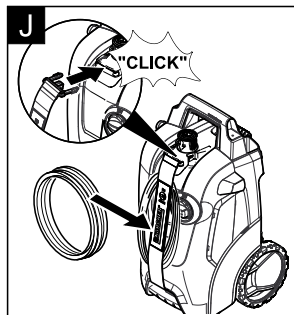
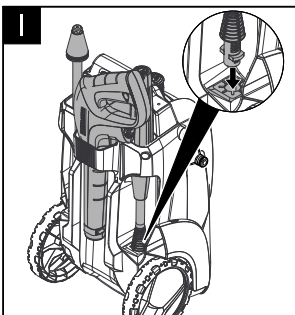
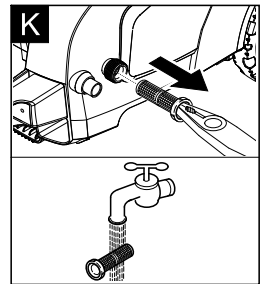
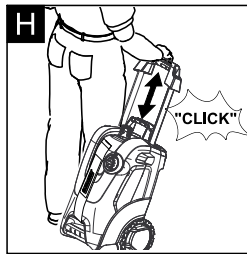
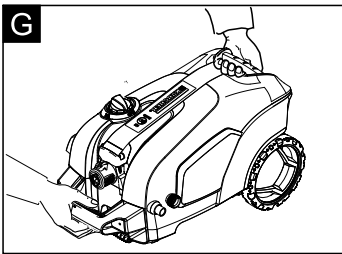
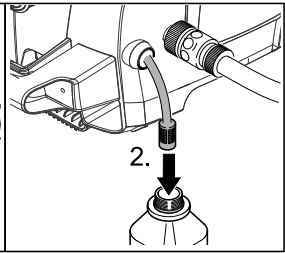
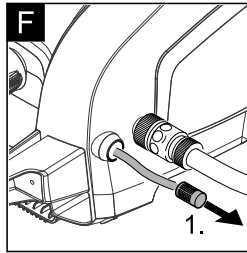
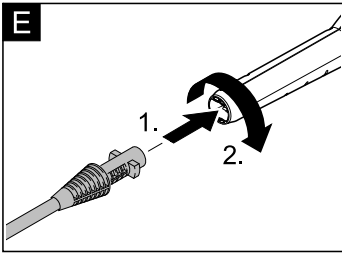
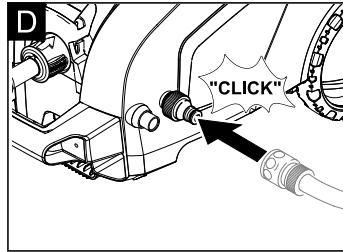
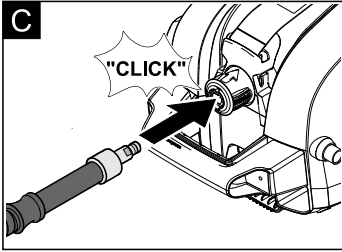
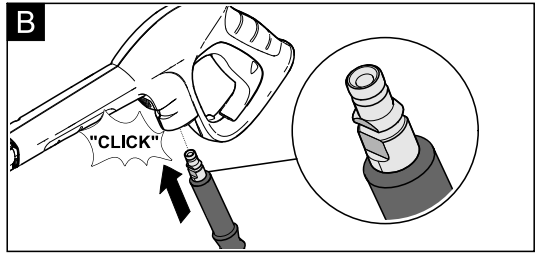
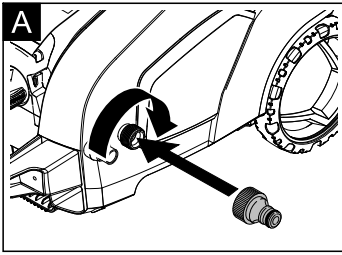
001



59665710 (12/14)







Sicherheitshinweise



Lesen Sie vor der ersten Benutzung Ihres Gerätes diese Originalbetriebsanleitung, handeln Sie danach und bewahren Sie diese für späteren Gebrauch oder für Nachbesitzer auf.

Neben den Hinweisen in der Betriebsanleitung müssen die allgemeinen Sicherheits- und Unfallverhütungsvorschriften des Gesetzgebers berücksichtigt werden.

Am Gerät angebrachte Warn- und Hinweisschilder geben wichtige Hinweise für den gefahrlosen Betrieb.

Gefahrenstufen

△ GEFAHR

Hinweis auf eine unmittelbar drohende Gefahr, die zu schweren Körperverletzungen oder zum Tod führt.

△ WARNUNG

Hinweis auf eine möglicherweise gefährliche Situation, die zu schweren Körperverletzungen oder zum Tod führen kann.

△ VORSICHT

Hinweis auf eine möglicherweise gefährliche Situation, die zu leichten Verletzungen führen kann.

ACHTUNG

Hinweis auf eine möglicherweise gefährliche Situation, die zu Sachschäden führen kann.

Elektrische Komponenten

△ GEFAHR

Gefahr eines Stromschlags.

- *Netzstecker und Steckdose niemals mit feuchten Händen anfassen.*
- *Netzanschlussleitung mit Netzstecker vor jedem Betrieb auf Schäden prüfen. Beschädigte Netzanschlussleitung unverzüglich durch autorisierten Kundendienst / Elektrofachkraft austauschen lassen. Gerät mit beschädigter Netzanschlussleitung nicht in Betrieb nehmen.*
- *Alle stromführenden Teile im Arbeitsbereich müssen strahlwassergeschützt sein.*
- *Netzstecker und Kupplung einer Verlängerungsleitung müssen wasserdicht sein und dürfen nicht im Wasser liegen. Die Kupplung darf weiterhin nicht auf dem Boden liegen. Es wird empfohlen, Kabeltrommeln zu verwenden, die gewährleisten, dass die Steckdosen sich mindestens 60 mm über dem Boden befinden.*
- *Darauf achten, dass Netzanschluss- und Verlängerungsleitung nicht durch Überfahren, Quetschen, Zerren oder dergleichen verletzt oder beschädigt werden. Die Netzanschlussleitungen vor Hitze, Öl und scharfen Kanten schützen.*

- *Vor allen Pflege- und Wartungsarbeiten das Gerät ausschalten und den Netzstecker ziehen.*
- *Reparaturarbeiten und Arbeiten an elektrischen Bauteilen dürfen nur vom autorisierten Kundendienst durchgeführt werden.*

⚠ WARNUNG

- *Das Gerät darf nur an einen elektrischen Anschluss angeschlossen werden, der von einem Elektroinstallateur gemäß IEC 60364 ausgeführt wurde.*
- *Das Gerät nur an Wechselstrom anschließen. Die Spannung muss mit dem Typenschild des Gerätes übereinstimmen.*
- *Schutzklasse I - Geräte dürfen nur an ordnungsgemäß geerdete Stromquellen angeschlossen werden.*
- *Aus Sicherheitsgründen empfehlen wir grundsätzlich, das Gerät über einen Fehlerstromschutzschalter (max. 30 mA) zu betreiben.*
- *Eine ungeeignete elektrische Verlängerungsleitung kann gefährlich sein. Im Freien nur eine dafür zugelassene, entsprechend gekennzeichnete, elektrische Verlängerungsleitung mit ausreichendem Leitungsquerschnitt verwenden:
1 - 10 m: 1,5 mm²;
10 - 30 m: 2,5 mm²*
- *Verlängerungsleitung immer vollständig von der Kabeltrommel abwickeln.*

Sicherer Umgang

⚠ GEFAHR

- *Der Benutzer hat das Gerät bestimmungsgemäß zu verwenden. Er hat die örtlichen Gegebenheiten zu berücksichtigen und beim Arbeiten mit dem Gerät auf Personen im Umfeld zu achten.*
- *Wichtige Komponenten, wie Hochdruckschlauch, Handspritzpistole und Sicherheitseinrichtungen, vor jedem Betrieb auf Schäden prüfen. Beschädigte Komponenten unverzüglich austauschen. Gerät mit beschädigten Komponenten nicht in Betrieb nehmen.*
- *Hochdruckstrahlen können bei unsachgemäßem Gebrauch gefährlich sein. Der Strahl darf nicht auf Personen, Tiere, aktive elektrische Ausrüstung oder auf das Gerät selbst gerichtet werden.*
- *Den Hochdruckstrahl nicht auf andere oder sich selbst richten, um Kleidung oder Schuhwerk zu reinigen.*
- *Fahrzeugreifen/Reifenventile können durch den Hochdruckstrahl beschädigt werden und platzen. Erstes Anzeichen hierfür ist eine Verfärbung des Reifens. Beschädigte Fahrzeugreifen/Reifenventile sind lebensgefährlich. Mindestens 30 cm Strahlabstand bei der Reinigung einhalten!*

△ WARNUNG

- Das Gerät nicht verwenden, wenn sich andere Personen in Reichweite befinden, es sei denn, sie tragen Schutzkleidung.
- Das Gerät darf nicht von Kindern oder nicht unterwiesenen Personen betrieben werden.
- Dieses Gerät ist nicht dafür bestimmt, durch Personen mit eingeschränkten physischen, sensorischen oder geistigen Fähigkeiten oder mangels Erfahrungen und/oder mangels Wissen benutzt zu werden, es sei denn, sie werden durch eine für ihre Sicherheit zuständige Person beaufsichtigt oder erhalten von ihr Anweisungen, wie das Gerät zu benutzen ist und haben die daraus resultierenden Gefahren verstanden.
- Kinder dürfen mit dem Gerät nicht spielen.
- Kinder beaufsichtigen, um sicherzustellen, dass sie nicht mit dem Gerät spielen.

△ VORSICHT

- Vor allen Tätigkeiten mit oder am Gerät Standsicherheit herstellen, um Unfälle oder Beschädigungen durch Umfallen des Geräts zu vermeiden.
- Durch den austretenden Wasserstrahl an der Hochdruckdüse wirkt eine Rückstoßkraft auf die Handspritzpistole. Für sicheren Stand sorgen, Handspritzpistole und Strahlrohr gut festhalten.

- Das Gerät niemals unbeaufsichtigt lassen, solange es in Betrieb ist.

ACHTUNG

- Bei längeren Arbeitspausen Gerät am Geräteschalter ausschalten.
- Das Gerät nicht bei Temperaturen unter 0 °C betreiben.

Sonstige Gefahren

△ GEFAHR

- Der Betrieb in explosionsgefährdeten Bereichen ist untersagt.
- Keine Gegenstände abspritzen, die gesundheitsgefährdende Stoffe (z.B. Asbest) enthalten.
- Keine brennbaren Flüssigkeiten versprühen.
- Niemals lösungsmittelhaltige Flüssigkeiten oder unverdünnte Säuren und Lösungsmittel ansaugen! Dazu zählen z.B. Benzin, Farbverdünner oder Heizöl. Der Sprühnebel ist hochentzündlich, explosiv und giftig. Kein Aceton, unverdünnte Säuren und Lösungsmittel verwenden, da sie die am Gerät verwendeten Materialien angreifen.
- Verpackungsfolien von Kindern fernhalten, es besteht Erstickungsgefahr!

△ WARNUNG

- Gemäß gültigen Vorschriften darf das Gerät nie ohne Systemtrenner am Trinkwassernetz betrieben werden. Stellen Sie sicher, dass der An-

schluss Ihrer Hauswasseranlage, an dem der Hochdruckreiniger betrieben wird, mit einem Systemtrenner gemäß EN 12729 Typ BA ausgestattet ist.

- Wasser, das durch einen Systemtrenner geflossen ist, gilt nicht mehr als Trinkwasser.
- Hochdruckschläuche, Armaturen und Kupplungen sind wichtig für die Gerätesicherheit. Nur vom Hersteller empfohlene Hochdruckschläuche, Armaturen und Kupplungen verwenden.
- Beim Trennen von Zulauf- oder Hochdruckschlauch kann nach dem Betrieb heißes Wasser aus den Anschlüssen austreten.

⚠ VORSICHT

- Bei der Auswahl des Lagerortes und beim Transport das Gewicht des Gerätes (siehe Technische Daten) beachten, um Unfälle oder Verletzungen zu vermeiden.

Arbeiten mit Reinigungsmittel

⚠ WARNUNG

- Dieses Gerät wurde entwickelt für die Verwendung von Reinigungsmitteln, die vom Hersteller geliefert oder empfohlen werden. Die Verwendung von anderen Reinigungsmitteln oder Chemikalien kann die Sicherheit des Gerätes beeinträchtigen.
- Die falsche Verwendung von Reinigungsmitteln kann schwere Verletzungen oder Vergiftungen verursachen.
- Reinigungsmittel für Kinder unzugänglich aufbewahren.

Symbole auf dem Gerät



Das Gerät darf nicht unmittelbar an das öffentliche Trinkwassernetz angeschlossen werden.



Gerät darf nur in liegender Position (horizontal) betrieben werden.

Hochdruckstrahl nicht auf Personen, Tiere, aktive elektrische Ausrüstung oder auf das Gerät selbst richten.

Gerät vor Frost schützen.

Sicherheitseinrichtungen

△ VORSICHT

Sicherheitseinrichtungen dienen dem Schutz des Benutzers und dürfen nicht verändert oder umgangen werden.

Geräteschalter

Der Geräteschalter verhindert den unbeabsichtigten Betrieb des Gerätes.

Verriegelung

Handspritzpistole

Die Verriegelung sperrt den Hebel der Handspritzpistole und verhindert den unbeabsichtigten Start des Gerätes.

Überströmventil mit Druckschalter

Das Überströmventil verhindert eine Überschreitung des zulässigen Arbeitsdrucks.

Wird der Hebel an der Handspritzpistole losgelassen, schaltet der Druckschalter die Pumpe ab, der Hochdruckstrahl stoppt. Wird der Hebel gezogen, schaltet die Pumpe wieder ein.

Persönliche Schutzausrüstung

△ VORSICHT

- *Zum Schutz vor zurückspritzendem Wasser oder Schmutz geeignete Schutzkleidung und Schutzbrille tragen.*
- *Während des Gebrauchs von Hochdruckreinigern können Aerosole entstehen. Das Einatmen von Aerosolen kann gesundheitliche Schäden zur Folge haben.*

Abhängig von der Anwendung können vollständig abgeschirmte Düsen (z. B. Flächenreiniger) zur Hochdruckreinigung verwendet werden, die den Ausstoß von wässrigen Aerosolen deutlich verringern.

Der Einsatz einer solchen Abschirmung ist nicht bei allen Anwendungen möglich.

Wenn der Einsatz einer vollständig abgeschirmten Düse nicht möglich ist, sollte eine Atemschutzmaske der Klasse FFP 2 oder vergleichbar, abhängig von der zu reinigenden Umgebung, verwendet werden.

Inhaltsverzeichnis

| | |
|--|-------|
| Sicherheitshinweise | DE 5 |
| Lieferumfang | DE 10 |
| Bestimmungsgemäße Verwendung | DE 10 |
| Umweltschutz | DE 10 |
| Gerätebeschreibung | DE 11 |
| Montage | DE 11 |
| Inbetriebnahme | DE 11 |
| Betrieb | DE 12 |
| Transport | DE 12 |
| Lagerung | DE 13 |
| Pflege und Wartung | DE 13 |
| Ersatzteile | DE 13 |
| Hilfe bei Störungen | DE 13 |
| Garantie | DE 14 |
| Technische Daten | DE 14 |
| EG-Konformitätserklärung | DE 14 |

Lieferumfang

Der Lieferumfang Ihres Gerätes ist auf der Verpackung abgebildet. Prüfen Sie beim Auspacken den Inhalt auf Vollständigkeit.
Bei fehlendem Zubehör oder bei Transportschäden benachrichtigen Sie bitte ihren Händler.

Zusätzlich erforderlich

- ➔ Gewebeverstärkter Wasserschlauch mit handelsüblicher Kupplung.
- Durchmesser mindestens 1/2 Zoll (13 mm)
- Länge mindestens 7,5 m

Bestimmungsgemäße Verwendung






Verwenden Sie diesen Hochdruckreiniger ausschließlich für den Privathaushalt.

- zum Reinigen von Maschinen, Fahrzeugen, Bauwerken, Werkzeugen, Fassaden, Terrassen, Gartengeräten usw. mit Hochdruck-Wasserstrahl (bei Bedarf mit Zusatz von Reinigungsmitteln).
- mit von KÄRCHER zugelassenen Zubehörteilen, Ersatzteilen und Reinigungsmitteln. Beachten Sie die Hinweise, die den Reinigungsmitteln beigegeben sind.

Umweltschutz

Hinweise zu Inhaltsstoffen (REACH)

Aktuelle Informationen zu Inhaltsstoffen finden Sie unter: www.kaercher.de/REACH

-  Die Verpackungsmaterialien sind recyclebar. Bitte Verpackungen umweltgerecht entsorgen.
-  Altgeräte enthalten wertvolle recyclebare Materialien, die einer Verwertung zugeführt werden sollten. Bitte Altgeräte umweltgerecht entsorgen.
-  Reinigungsarbeiten, bei denen ölhaltiges Abwasser entsteht z. B. Motorenwäsche, Unterbodenwäsche dürfen nur an Waschplätzen mit Ölabscheider durchgeführt werden.
-  Arbeiten mit Reinigungsmitteln dürfen nur auf flüssigkeitsdichten Arbeitsflächen mit Anschluss an die Schmutzwasserkanalisation durchgeführt werden. Reinigungsmittel nicht in Gewässer oder Erdreich eindringen lassen.
-  Die Entnahme von Wasser aus öffentlichen Gewässern ist in einigen Ländern nicht erlaubt.

Gerätebeschreibung

Abbildungen siehe Ausklappseite!



- 1 Aufbewahrung für Zubehör
 - 2 Transportgriff, ausziehbar
 - 3 Tragegriff
 - 4 Schnellkupplung für Hochdruckschlauch
 - 5 Netzanschlussleitung mit Netzstecker
 - 6 Geräteschalter „0/OFF“ / „I/ON“
 - 7 Aufbewahrung für Hochdruckschlauch und Netzanschlussleitung
 - 8 Tragegriff
 - 9 Transportrad
 - 10 Wasseranschluss mit eingebautem Sieb
 - 11 Kupplung für Wasseranschluss
 - 12 Saugschlauch für Reinigungsmittel (mit Filter)
 - 13 Hochdruckschlauch PremiumFlex™
 - 14 Anschluss Hochdruckreiniger (mit Anti-Verdrehsystem)
 - 15 Anschluss Handspritzpistole
 - 16 Handspritzpistole
 - 17 Verriegelung Handspritzpistole
 - 18 Taste zum Trennen des Hochdruckschlauches von der Handspritzpistole
 - 19 Strahlrohr mit Dreckfräser
Für hartnäckige Verschmutzungen
 - 20 Strahlrohr mit Druckregulierung (Vario Power)
Für die gängigsten Reinigungsaufgaben. Der Arbeitsdruck ist stufenlos zwischen „Min“ und „Max“ regelbar. In Stellung „Mix“ kann Reinigungsmittel zudosiert werden.
Zum Verstellen des Arbeitsdrucks, Hebel der Handspritzpistole loslassen und Strahlrohr auf gewünschte Stellung drehen.
- ** nicht im Lieferumfang**
- 21 Wasserzulaufschlauch
 - 22 Universal-Schlauchkupplung mit Aqua Stop

Sonderzubehör

Sonderzubehör erweitert die Nutzungsmöglichkeiten Ihres Gerätes. Nähere Informationen dazu erhalten Sie bei Ihrem KÄRCHER-Händler.

Montage

Dem Gerät lose beigelegte Teile vor Inbetriebnahme montieren.

Abbildungen siehe Ausklappseite!



- Abbildung **A**
Kupplung auf Wasseranschluss des Gerätes schrauben.

Inbetriebnahme

- Gerät horizontal auf eine ebene Fläche legen.
- Abbildung **B**
Anschluss Handspritzpistole des Hochdruckschlauchs in Handspritzpistole stecken, bis dieser hörbar einrastet.
Hinweis: Auf richtige Ausrichtung des Anschlussnippels achten.
- Sichere Verbindung durch Ziehen am Hochdruckschlauch prüfen.
- Abbildung **C**
Anschluss Hochdruckreiniger (mit Anti-Verdrehsystem) des Hochdruckschlauchs in Schnellkupplung am Gerät stecken, bis dieser hörbar einrastet.
- Netzstecker in Steckdose stecken.

Wasserversorgung

Anschlusswerte siehe Typenschild/Technische Daten.

ACHTUNG

Verunreinigungen im Wasser können die Hochdruckpumpe und das Zubehör beschädigen. Zum Schutz wird die Verwendung des KÄRCHER-Wasserfilters (Sonderzubehör, Bestellnummer 4.730-059) empfohlen.

Wasserversorgung aus Wasserleitung

Vorschriften des Wasserversorgungsunternehmens beachten.

ACHTUNG

Schlauchkupplungen aus Metall mit Aquastop können zur Beschädigung der Pumpe führen! Bitte Schlauchkupplung aus Kunststoff oder KÄRCHER Schlauchkupplung aus Messing verwenden.

- Abbildung **D**
Wasserzulaufschlauch auf Kupplung am Wasseranschluss stecken.
- Wasserzulaufschlauch an die Wasserversorgung anschließen.
- Wasserhahn vollständig öffnen.

Wasser aus offenen Behältern ansaugen

Dieser Hochdruckreiniger ist mit dem KÄRCHER-Saugschlauch mit Rückschlagventil (Sonderzubehör, Bestellnr. 4.440-238) zum Ansaugen von Oberflächenwasser z. B. aus Regentonnen oder Teichen geeignet (Maximale Ansaughöhe siehe technische Daten).

- Kupplung vom Wasseranschluss entfernen.
- Saugschlauch mit Wasser füllen.
- Saugschlauch auf Wasseranschluss des Gerätes schrauben und in Wasserquelle (zum Beispiel Regentonne) hängen.

Gerät vor dem Betrieb entlüften.

- Gerät einschalten „I/ON“.
- Hebel der Handspritzpistole entsperren.
- Hebel ziehen, das Gerät schaltet ein.
- Gerät laufen lassen (max. 2 Minuten), bis Wasser blasenfrei an der Handspritzpistole austritt.
- Hebel der Handspritzpistole loslassen.
- Hinweis:** Wird der Hebel losgelassen, schaltet das Gerät ab. Der Hochdruck im System bleibt erhalten.
- Hebel der Handspritzpistole verriegeln.

Betrieb

ACHTUNG

Trockenlauf von mehr als 2 Minuten führt zu Beschädigungen an der Hochdruckpumpe. Baut das Gerät innerhalb von 2 Minuten keinen Druck auf, Gerät abschalten und gemäß Hinweisen im Kapitel „Hilfe bei Störungen“ verfahren.

ACHTUNG

Beschädigungsgefahr! Gerät darf nur in liegender Position (horizontal) betrieben werden.

Betrieb mit Hochdruck

⚠ VORSICHT

Mindestens 30 cm Strahlabstand bei der Reinigung von lackierten Oberflächen einhalten, um Beschädigungen zu vermeiden.

ACHTUNG

Autoreifen, Lack oder empfindlichen Oberflächen wie Holz nicht mit dem Dreckfräser reinigen, Gefahr der Beschädigung.

- Abbildung **E**
Strahlrohr in Handspritzpistole einstecken und durch 90° Drehung fixieren.
- Gerät einschalten „I/ON“.
- Hebel der Handspritzpistole entsperren.
- Hebel ziehen, das Gerät schaltet ein.
Hinweis: Wird der Hebel losgelassen, schaltet das Gerät ab. Der Hochdruck im System bleibt erhalten.

Betrieb mit Reinigungsmittel

Hinweis: Reinigungsmittel kann nur im Niederdruck- und gemischt werden.

⚠ GEFAHR

Bei Verwendung von Reinigungsmitteln ist das Sicherheitsdatenblatt des Reinigungsmittel-Herstellers zu beachten, insbesondere die Hinweise zur persönlichen Schutzausrüstung.

- Abbildung **F**
Saugschlauch für Reinigungsmittel in gewünschter Länge aus dem Gehäuse ziehen.
- Saugschlauch für Reinigungsmittel in einen Behälter mit Reinigungsmittellösung hängen.
- Strahlrohr mit Druckregulierung (Vario Power) verwenden.
- Strahlrohr auf Stellung „Mix“ drehen.
Hinweis: Dadurch wird bei Betrieb die Reinigungsmittellösung dem Wasserstrahl zugemischt.

Empfohlene Reinigungsmethode

- Reinigungsmittel sparsam auf die trockene Oberfläche sprühen und einwirken (nicht trocknen) lassen.
- Gelösten Schmutz mit Hochdruckstrahl abspülen.

Betrieb unterbrechen

- Hebel der Handspritzpistole loslassen.
- Hebel der Handspritzpistole verriegeln.
- Bei längeren Arbeitspausen (über 5 Minuten) zusätzlich das Gerät ausschalten „0/OFF“.

Betrieb beenden

⚠ VORSICHT

Den Hochdruckschlauch nur von der Handspritzpistole oder dem Gerät trennen, wenn kein Druck im System vorhanden ist.

- Nach Arbeiten mit Reinigungsmittel: Gerät etwa 1 Minute zum klarspülen betreiben.
- Hebel der Handspritzpistole loslassen.
- Gerät ausschalten „0/OFF“.
- Netzstecker aus der Steckdose ziehen.
- Wasserhahn schließen.
- Hebel der Handspritzpistole drücken, um den noch vorhandenen Druck im System abzubauen.
- Hebel der Handspritzpistole verriegeln.

⚠ VORSICHT

Beim Trennen von Zulauf- oder Hochdruckschlauch kann nach dem Betrieb heißes Wasser aus den Anschlüssen austreten.

- Gerät von der Wasserversorgung trennen.

Transport

⚠ VORSICHT

Verletzungs- und Beschädigungsgefahr! Gewicht des Gerätes beim Transport beachten.

Transport von Hand

ACHTUNG

Gerät nicht an der Aufbewahrung für Hochdruckschlauch und Netzanschlussleitung tragen.

- Abbildung **G**
Gerät an den Tragegriffen hochheben und tragen.
- Abbildung **H**
Transportgriff ausziehen, er rastet hörbar ein.
Gerät am Transportgriff ziehen.

Transport in Fahrzeugen

- Gerät gegen Verrutschen und Kippen sichern.

Lagerung

⚠ VORSICHT

*Verletzungs- und Beschädigungsgefahr!
Gewicht des Gerätes bei der Lagerung beachten.*

Gerät aufbewahren

- Gerät auf einer ebenen Fläche abstellen.
- Trenntaste an der Handspritzpistole drücken und Hochdruckschlauch von der Handspritzpistole trennen.
- Gehäuse der Schnellkupplung für Hochdruckschlauch in Pfeilrichtung drücken und Hochdruckschlauch herausziehen.
- Abbildung **I**
Handspritzpistole in Aufbewahrung für Handspritzpistole stecken.
Strahlrohr in die Aufbewahrung für Strahlrohr einrasten.
- Abbildung **J**
Hochdruckschlauch und Netzanschlussleitung am Gerät verstauen.

Frostschutz

ACHTUNG

Nicht vollständig entleerte Geräte und Zubehör können von Frost zerstört werden. Gerät und Zubehör vollständig entleeren und vor Frost schützen.

Um Schäden zu vermeiden:

- Gerät vollständig von Wasser entleeren: Gerät ohne angeschlossenen Hochdruckschlauch und ohne angeschlossene Wasserversorgung einschalten (max. 1 min) und warten, bis kein Wasser mehr am Hochdruckanschluss austritt. Gerät ausschalten.
- Gerät mit komplettem Zubehör in einem frostsicheren Raum aufbewahren.

Vor längerer Lagerung, z.B. im Winter zusätzlich die Hinweise im Kapitel Pflege beachten.

Pflege und Wartung

⚠ GEFAHR

Gefahr eines Stromschlags.

- *Vor allen Arbeiten am Gerät, Gerät ausschalten und Netzstecker ziehen.*

Sieb im Wasseranschluss reinigen

ACHTUNG

Sieb darf nicht beschädigt werden.

- Kupplung vom Wasseranschluss entfernen.
- Abbildung **K**
- Sieb mit einer Flachzange herausziehen.
- Sieb unter fließendem Wasser reinigen.
- Sieb wieder in den Wasseranschluss einsetzen.

Reinigungsmittelfilter reinigen

- Abbildung **L**
Filter vom Saugschlauch für Reinigungsmittel abziehen und unter fließendem Wasser reinigen.

Ersatzteile

Verwenden Sie ausschließlich Original KÄRCHER Ersatzteile. Eine Ersatzteilübersicht finden Sie am Ende dieser Betriebsanleitung.

Hilfe bei Störungen

Kleinere Störungen können Sie mit Hilfe der folgenden Übersicht selbst beheben.

Im Zweifelsfall wenden Sie sich bitte an den autorisierten Kundendienst.

⚠ GEFAHR

Gefahr eines Stromschlags.

- *Vor allen Arbeiten am Gerät, Gerät ausschalten und Netzstecker ziehen.*

Gerät läuft nicht

- Hebel der Handspritzpistole ziehen, das Gerät schaltet ein.
- Prüfen ob die angegebene Spannung auf dem Typenschild mit der Spannung der Stromquelle übereinstimmt.
- Netzanschlussleitung auf Beschädigung prüfen.

Gerät läuft nicht an, Motor brummt

Spannungsabfall wegen schwachem Stromnetz oder bei Verwendung eines Verlängerungskabels.

- Beim Einschalten zuerst den Hebel der Handspritzpistole ziehen, dann den Geräteschalter auf „I/ON“ stellen.

Gerät kommt nicht auf Druck

- Wasserversorgung auf ausreichende Fördermenge überprüfen.
- Sieb im Wasseranschluss mit einer Flachzange herausziehen und unter fließendem Wasser reinigen.
- Gerät entlüften: Gerät ohne angeschlossenen Hochdruckschlauch einschalten und warten (max. 2 Minuten), bis Wasser blasenfrei am Hochdruckanschluss austritt. Gerät ausschalten und Hochdruckschlauch wieder anschließen.
- Ansaughöhe 0,5 m beim Ansaugen aus offenem Behälter überschritten.

Starke Druckschwankungen

- Hochdruckdüse reinigen: Verschmutzungen aus der Düsenbohrung mit einer Nadel entfernen und von vorne mit Wasser ausspülen.
- Wasserzulaufmenge überprüfen.

Gerät undicht

- Eine geringe Undichtheit des Gerätes ist technisch bedingt. Bei starker Undichtheit den autorisierten Kundendienst beauftragen.

Reinigungsmittel wird nicht angesaugt

- Strahlrohr mit Druckregulierung (Vario Power) verwenden.
Strahlrohr auf Stellung „Mix“ drehen.
- Filter am Saugschlauch für Reinigungsmittel reinigen.
- Saugschlauch für Reinigungsmittel auf Knickstellen überprüfen.

Garantie

In jedem Land gelten die von unserer zuständigen Vertriebsgesellschaft herausgegebenen Garantiebedingungen. Etwaige Störungen an Ihrem Gerät beseitigen wir innerhalb der Garantifrist kostenlos, sofern ein Material- oder Herstellungsfehler die Ursache sein sollte. Im Garantiefall wenden Sie sich bitte mit Kaufbeleg an Ihren Händler oder die nächste autorisierte Kundendienststelle.

Adressen finden Sie unter:

www.kaercher.com/dealersearch

Technische Daten

K 4 Silent Edition (K 4 Silent Ed)

Elektrischer Anschluss

| | |
|-------------------------|------------------|
| Spannung | 230 V 1~50 Hz |
| Anschlussleistung | 1,8 kW |
| Schutzgrad | IP X5 |
| Schutzklasse | I |
| Netzabsicherung (träge) | 10 A |

Wasseranschluss

| | |
|-------------------------|---------|
| Zulaufdruck (max.) | 0,8 MPa |
| Zulauftemperatur (max.) | 40 °C |
| Zulaufmenge (min.) | 9 l/min |
| Max. Ansaughöhe | 0,5 m |

Leistungsdaten

| | |
|-------------------------------|-----------|
| Arbeitsdruck | 11 MPa |
| Max. zulässiger Druck | 13 MPa |
| Fördermenge, Wasser | 6,3 l/min |
| Fördermenge maximal | 7,0 l/min |
| Fördermenge, Reinigungsmittel | 0,3 l/min |

| | |
|-------------------------------------|------|
| Rückstoßkraft der Handspritzpistole | 13 N |
|-------------------------------------|------|

Maße und Gewichte

| | |
|-------------------------------------|---------|
| Länge | 516 mm |
| Breite | 295 mm |
| Höhe | 294 mm |
| Gewicht, betriebsbereit mit Zubehör | 12,6 kg |

Ermittelte Werte gemäß EN 60335-2-79

| | |
|---|---|
| Hand-Arm Vibrationswert Unsicherheit K | <2,5 m/s ² 0,7 m/s ² |
| Schalldruckpegel L _{pA} Unsicherheit K _{pA} | 65 dB(A) 3 dB(A) |
| Schalleistungspegel L _{WA} + Unsicherheit K _{WA} | 80 dB(A) |

Technische Änderungen vorbehalten.

EG-Konformitätserklärung

Hiermit erklären wir, dass die nachfolgend bezeichnete Maschine aufgrund ihrer Konzipierung und Bauart sowie in der von uns in Verkehr gebrachten Ausführung den einschlägigen grundlegenden Sicherheits- und Gesundheitsanforderungen der EG-Richtlinien entspricht. Bei einer nicht mit uns abgestimmten Änderung der Maschine verliert diese Erklärung ihre Gültigkeit.

Produkt: Hochdruckreiniger

Typ: 1.637-xxx

Einschlägige EG-Richtlinien

2000/14/EG

2004/108/EG

2006/42/EG (+2009/127/EG)

2011/65/EU

Angewandte harmonisierte Normen

EN 50581

EN 55014-1: 2006+A1: 2009+A2: 2011

EN 55014-2: 1997+A1: 2001+A2: 2008

EN 60335-1

EN 60335-2-79

EN 61000-3-2: 2006+A1: 2009+A2: 2009

EN 61000-3-3: 2013

EN 62233: 2008

Angewandtes Konformitätsbewertungsverfahren

2000/14/EG: Anhang V


Schalleistungspegel dB(A)

Gemessen: 77

Garantiert: 80

Die Unterzeichnenden handeln im Auftrag und mit Vollmacht der Geschäftsführung.


H. Jenner
CEO


S. Reiser
Head of Approbation

Dokumentationsbevollmächtigter:

S. Reiser

Alfred Kärcher GmbH & Co. KG

Alfred-Kärcher-Str. 28 - 40

71364 Winnenden (Germany)

Tel.: +49 7195 14-0

Fax: +49 7195 14-2212

Winnenden, 2014/09/01

Safety instructions



Please read and comply with these original instructions prior to the initial operation of your appliance and store them for later use or subsequent owners.

Apart from the notes contained herein the general safety provisions and rules for the prevention of accidents of the legislator must be observed.

Warnings and notes that are attached on the appliance provide important notes for the safe operation.

Hazard levels

⚠ DANGER

Pointer to immediate danger, which leads to severe injuries or death.

⚠ WARNING

Pointer to a possibly dangerous situation, which can lead to severe injuries or death.

⚠ CAUTION

Pointer to a possibly dangerous situation, which can lead to minor injuries.

ATTENTION

Pointer to a possibly dangerous situation, which can lead to property damage.

Electric components

⚠ DANGER

Risk of electric shock.

- *Never touch the mains plug and the socket with wet hands.*
- *Check the power cord with mains plug for damage prior to every use. Immediately have damaged power cord replaced by an authorised customer service / electrician. Do not operate an appliance if the power cord is damaged.*
- *All current-conducting parts in the working area must be protected against jet water.*
- *The mains plug and the coupling of an extension cable must be watertight and must never lie in water. Moreover, the coupling may never lie on the ground. The use of cable reels that ensure that the sockets are at least 60 mm above the ground is recommended.*
- *Make sure that the power cord or extension cable is not damaged by running over, pinching, dragging or the like. Protect the power cords from heat, oil, and sharp edges.*
- *Turn off the appliance and remove the mains plug prior to any care and maintenance works.*
- *Repair work and work on the electrical components may only be performed by an authorised customer service.*

⚠ WARNING

- *The appliance may only be connected to an electric supply that has been installed by an electrician in accordance with IEC 60364.*
- *The appliance may only be connected to alternating current. The voltage must correspond with the type plate of the appliance.*
- *Safety class I - Appliances may only be connected to sockets with proper earthing.*
- *For safety reasons, we recommend that you operate the appliance only via a residual current device (max. 30 mA).*
- *An unsuitable electrical extension cable can be hazardous. Only use an electrical extension cable which has been approved and labelled for this purpose and has an adequate cable cross-section outdoors: 1 - 10 m: 1.5 mm²; 10 - 30 m: 2.5 mm²*
- *Always fully unreel the extension cable from the cable drum.*

Safe handling

⚠ DANGER

- *The user must use the appliance as intended. The person must consider the local conditions and must pay attention to other persons in the vicinity when working with the appliance.*
- *Check important components, such as high-pressure hose, hand spray gun and safety installations, for damage prior to every operation. Immediately replace damaged components. Do not operate appliance with damaged components.*
- *High-pressure jets can be dangerous if improperly used. The jet may not be directed at persons, animals, live electrical equipment or at the appliance itself.*
- *The high-pressure jet must not be directed at other persons or the user him-/herself to clean clothing or footwear.*
- *Vehicle tyres/tyre valves are susceptible to damage from the high-pressure jet and may burst. The first indication for this is a discolouration of the tyre. Damaged vehicle tyres/tyre valves are perilous. Keep a minimum jet distance of 30 cm during cleaning!*

△ WARNING

- *Do not use the appliance when there are other persons around unless they are also wearing protective clothing.*
- *The appliance must not be operated by children or persons who have not been instructed accordingly.*
- *This appliance is not intended for use by persons with limited physical, sensory or mental capacities or lacking experience and/or skills, unless such persons are accompanied and supervised by a person in charge of their safety or they have received precise instructions on the use of this appliance and have understood the resulting risks.*
- *Children must not play with this appliance.*
- *Supervise children to prevent them from playing with the appliance.*

△ CAUTION

- *Create stability for the appliance prior to any work on or with the appliance to prevent accidents or damage.*
- *The water jet that is emitted from the high-pressure nozzle results in a repulsion power acting on the hand spray gun. Make sure that you have a firm footing and are also holding the hand spray gun and spray lance firmly.*
- *Never leave the appliance unattended as long as it is in operation.*

ATTENTION

- *In case of extended breaks, switch off the appliance at the appliance switch.*
- *Do not operate the appliance at temperatures below 0 °C.*

Other risks

△ DANGER

- *The appliance may not be operated in explosive atmospheres.*
- *Never use the appliance to clean objects containing hazardous substances (e.g. asbestos).*
- *Do not spray flammable liquids.*
- *Never draw in fluids containing solvents or undiluted acids and solvents! This includes petrol, paint thinner and heating oil. The spray mist is highly inflammable, explosive and poisonous. Do not use acetone, undiluted acids and solvents, as they corrode the materials used on the appliance.*
- *Keep packaging films away from children, there is a risk of suffocation!*

⚠ WARNING

- *According to applicable regulations, the appliance must never be used on the drinking water net without a system separator. Ensure that the connection of your building water installation on which the high-pressure cleaner is operated is equipped with a system separator pursuant to EN 12729 Type BA.*
- *Water that has flown through a system separator is no longer classified as drinking water.*
- *High-pressure hoses, fixtures and couplings are important for the safety of the appliance. Only use high-pressure hoses, fixtures and couplings recommended by the manufacturer.*
- *When disconnecting the supply or high pressure hose, hot water may leak from the connections after operation.*

⚠ CAUTION

- *Mind the weight of the appliance when selecting the storage location and during transport (see technical data) to prevent accidents or injuries.*

Working with detergent

⚠ WARNING

- *This appliance was designed to be used with detergents which are supplied or recommended by the manufacturer. The use of other detergents or chemicals may compromise the safety of the appliance.*
- *The improper use of detergents can cause severe injuries or toxication.*
- *Store detergents away from the reach of children.*

Symbols on the machine



The appliance must not be directly connected to the public drinking water network.



The appliance must only be operated laying down (horizontal).

The high pressure jet must not be directed at persons, animals, live electrical equipment or at the appliance itself. Protect the appliance against frost.

Safety Devices

△ CAUTION

Safety installations serve the protection of the user and may not be modified or bypassed.

Appliance switch

The appliance switch prevents unintentional operation of the appliance.

Lock trigger gun

This lock locks the lever of the trigger gun and prevents the inadvertent start of the appliance.

Overflow valve with pressure switch

The overflow valve prevents the permissible working pressure from being exceeded.

If the lever on the trigger gun is released the pressure switch turns off the pump, the high pressure jet is stopped. If the lever is pulled the pump is turned on again.

Personal protective equipment

△ CAUTION

- *Wear protective clothing and safety goggles to protect against splash back containing water or dirt.*
- *During the use of high-pressure cleaners aerosols can develop. Inhaling aerosols can cause health damage. Depending on the application, completely shielded nozzles (e.g. surface cleaner) that significantly reduce the emission of aqueous aerosols can be used for high-pressure cleaning. The use of such shielding is not possible with all applications. If the use of a completely shielded nozzle is not possible, a respirator of the category FFP 2 or the like should be used, depending on the environment to be cleaned.*

Contents

| | |
|--|-------|
| Safety instructions | EN 5 |
| Scope of delivery | EN 10 |
| Proper use | EN 10 |
| Environmental protection | EN 10 |
| Description of the Appliance | EN 11 |
| Assembly | EN 11 |
| Start up | EN 11 |
| Operation | EN 12 |
| Transport | EN 12 |
| Storage | EN 13 |
| Care and maintenance | EN 13 |
| Spare parts | EN 13 |
| Troubleshooting | EN 13 |
| Warranty | EN 14 |
| Technical specifications | EN 14 |
| EC Declaration of Conformity | EN 14 |

Scope of delivery

The scope of delivery of your appliance is illustrated on the packaging. Check the contents of the appliance for completeness when unpacking.

In the event of missing accessories or any transport damage, please contact your dealer.

Additionally required

- Fabric-reinforced water hose with commercially available coupling.
- Minimum diameter, 1/2 inches (13 mm).
- Minimum length 7.5 m.

Proper use

This high pressure cleaner is designed for domestic use only.

- for cleaning machines, vehicles, buildings, tools, facades, terraces, gardening tools, etc. by means of a high-pressure water jet (if necessary, with additional cleaning agents).
- with accessories, replacement parts and cleaning agents approved by KÄRCHER. Please observe the information accompanying the cleaning agents.

Environmental protection

Notes about the ingredients (REACH)

You will find current information about the ingredients at:

www.kaercher.com/REACH



The packaging material can be recycled. Please arrange for the environmentally appropriate disposal of the packaging.



Old appliances contain valuable recyclable materials that should be recycled properly. Please arrange for the environmentally appropriate disposal of the old devices.



Cleaning operations which produce oily waste water, e.g. engine washes, underbody washes, may only be carried out using washing stations equipped with an oil separator.



Work with detergents must only be performed on liquid-tight work surfaces with a connection to the sewer system. Do not let release detergent into waters or earth.



The extraction of water from public waters is prohibited in some countries.

Description of the Appliance

Illustrations on fold-out page!



- 1 Storage for accessories
- 2 Transport handle, detachable
- 3 Carrying handle
- 4 Quick coupling for high pressure hose
- 5 Mains cable with mains plug
- 6 Appliance switch "0/OFF"/„I/ON“
- 7 Storage for high pressure hose and mains cable
- 8 Carrying handle
- 9 Bearing wheel
- 10 Water connection with integrated sieve
- 11 Coupling element for water connection
- 12 Detergent suction hose (with sieve)
- 13 PremiumFlex™ high pressure hose
- 14 High pressure cleaner connection
- 15 Trigger gun connection
- 16 Trigger gun
- 17 Lock trigger gun
- 18 Key to detach the high pressure hose from the trigger gun
- 19 Spray lance with Dirtblaster
For strong contaminations
- 20 Spray lance with pressure regulation (Vario Power)
Carrying out the most common cleaning tasks. The work pressure can be stagelessly regulated between "Min" and "Max". You can add detergent when "Mix" is selected.
In order to adjust the working pressure, release the lever of the trigger gun and turn the spray lance to the desired position.

** not included in the scope of delivery

- 21 Water supply hose
- 22 Universal hose coupling with Aqua Stop

Special accessories

Special accessories expand the possibilities of using your appliance. Please contact your KÄRCHER dealer for further information.

Assembly

Mount loose parts delivered with appliance prior to start-up.

Illustrations on fold-out page!



- Illustration **A**
Screw the coupling element to the water connection on the appliance.

Start up

- Park the appliance laying down (horizontal) on an even surface.
- Illustration **B**
Push the trigger gun connection of the high pressure hose into the trigger gun until it locks audibly. **Note:** Make sure the connection nipple is aligned correctly.
- Check the secure connection by pulling on the high pressure hose.
- Illustration **C**
Push the high pressure cleaner connection of the high pressure hose into the quick coupling until it locks audibly.
- Insert the mains plug into the socket.

Water supply

For connection values, see type plate/technical data.

ATTENTION

Impurities in the water can damage the high-pressure pump and the accessories. For protection, the use of the KÄRCHER water filter (optional accessory, order no. 4.730-059) is recommended.

Water supply from mains

Observe regulations of water supplier.

ATTENTION

Hose couplings made of metal with aquastop can damage the pump! Please use plastic couplings or KÄRCHER brass couplings.

- Illustration **D**
Attach the water supply hose to the coupling on the water connection.
- Connect the water supply hose to the water supply.
- Completely open the water tap.

Drawing in water from open reservoirs

This high-pressure cleaner is suited to work with the KÄRCHER suction hose with backflow valve (Optional accessory, order no. 4.440-238) to draw in surface water, e.g. from water butts or ponds (see specifications for max. suction height).

- Remove coupling from the water connection.
- Fill the suction hose with water.
- Screw the suction hose into the water connection of the appliance and insert it into the water source (e.g. rainwater drum).

Remove air from appliance before operation.

- Turn on the appliance "I/ON".
- Unlock the lever on the trigger gun.
- Pull on the lever of the trigger gun; the device will switch on.
- Switch the appliance on for a (max. of 2 minutes) and wait until the water exits at the hand spray gun without bubbles.
- Release the lever on the trigger gun. **Note:** Release the lever of the trigger gun; the device will switch off again. High pressure remains in the system.
- Lock the lever on the trigger gun.

Operation

ATTENTION

Dry running of more than 2 minutes leads to damage of the high-pressure pump. If the appliance does not build up pressure within 2 minutes, switch the appliance off and proceed in accordance with the instructions in Chapter "Troubleshooting".

ATTENTION

Risk of damage! The appliance must only be operated laying down (horizontal).

High pressure operation

⚠ CAUTION

Keep a distance of at least 30 cm when using the jet for cleaning painted surfaces to avoid damage.

ATTENTION

Car tyres, paint or sensitive surfaces such as wood should not be cleaned with the dirt blaster, as there is a risk of damage.

- Illustration **E**
Push the spray lance into the trigger gun and fasten it by turning it through 90°.
- Turn on the appliance "I/ON".
- Unlock the lever on the trigger gun.
- Pull on the lever of the trigger gun; the device will switch on.
Note: Release the lever of the trigger gun; the device will switch off again. High pressure remains in the system.

Operation with detergent

Note: Detergent can only be added when the device is operated in low pressure mode.

⚠ DANGER

When using detergents, the material data safety sheet issued by the detergent manufacturer must be adhered to, especially the instructions regarding personal protective equipment.

- Illustration **F**
Pull detergent suction hose as far as is required out of the housing.
- Suspend end of detergent suction hose in a container filled with detergent.
- Use spray lance with pressure regulation (Vario Power).
- Turn the spray lance to "Mix" position.
Note: This will mix the detergent with the water stream.

Recommended cleaning method

- Spray the detergent sparingly on the dry surface and allow it to react, but not to dry.
- Spray off loosened dirt with the high pressure jet.

Interrupting operation

- Release the lever on the trigger gun.
- Lock the lever on the trigger gun.
- During longer breaks (more than 5 minutes), also turn the appliance off using the "0/OFF" switch.

Finish operation

⚠ CAUTION

Only separate the high-pressure hose from the hand spray gun or the appliance when there is no pressure in the system.

- After operation with detergent: Run the machine for approximately 1 minute for a clear rinse.
- Release the lever on the trigger gun.
- Turn off the appliance "0/OFF".
- Disconnect the mains plug from the socket.
- Turn off tap.
- Press the lever on the trigger gun to release any remaining pressure in the system.
- Lock the lever on the trigger gun.

⚠ CAUTION

When disconnecting the supply or high pressure hose, hot water may leak from the connections after operation.

- Detach the appliance from the water supply.

Transport

⚠ CAUTION

Risk of personal injury or damage!
Mind the weight of the appliance during transport.

When transporting by hand

ATTENTION

Do not carry the unit by its storage for high pressure hose and mains cable.

- Illustration **G**
Lift appliance by the carrying handles and carry it.
- Illustration **H**
Pull out the transport handle until it audibly snaps into place.
Pull the appliance by its transport handle.

When transporting in vehicles

- Secure the appliance against shifting and tipping over.

Storage

⚠ CAUTION

*Risk of personal injury or damage!
Consider the weight of the appliance when storing it.*

Storing the Appliance

- Park the machine on an even surface.
- Press the disconnect on the trigger gun and remove the high pressure hose from the trigger gun.
- Push the casing of the quick coupling for the high pressure hose toward the rear and disconnect the high pressure hose from the appliance.
- Illustration **I**
Insert the trigger gun in its holder.
Engage the spray lance in its compartment.
- Illustration **J**
Stow away the mains cable and the high-pressure hose on the appliance.

Frost protection

ATTENTION

Appliances and accessories that are not completely drained can be destroyed by frost. Completely drain appliance and accessories and protect them against frost.

To avoid damage:

- Completely drain all water from the appliance:
Switch the appliance on with detached high pressure hose and detached water supply (max. 1 minute) and wait, until no more water exits at the high pressure connection. Turn off the appliance.
- Store the appliance and the entire accessories in a frost free room.

Prior to extended storage periods, as during the winter, also observe the instructions in the Care section.

Care and maintenance

⚠ DANGER

Risk of electric shock.

- *Prior to all work on the appliance, switch off the appliance and pull the power plug.*

Clean the sieve in the water connection

ATTENTION

The sieve must not be damaged.

- Remove coupling from the water connection.
Illustration **K**
- Pull the sieve out using flat pliers.
- Clean the sieve under running water.
- Reinsert the sieve into the water connection.

Cleaning the detergent filter

- Illustration **L**
Remove filter from suction hose for detergent and clean under running water.

Spare parts

Use only original KÄRCHER spare parts. You will find a list of spare parts at the end of these operating instructions.

Troubleshooting

You can rectify minor faults yourself with the help of the following overview.

If in doubt, please consult the authorized customer service.

⚠ DANGER

Risk of electric shock.

- *Prior to all work on the appliance, switch off the appliance and pull the power plug.*

Appliance is not running

- Pull on the lever of the trigger gun; the device will switch on.
- Check whether the voltage indicated on the type plate corresponds to the voltage of the mains supply.
- Check the mains connection cable for damages.

Appliance does not start, motor hums

Voltage reduction due to weak mains supply or when using an extension cable.

- When switching on, first pull the lever of the trigger gun and then switch the appliance switch to "I/ON".

Pressure does not build up in the appliance

- Check water supply for adequate delivery rate.
- Pull out the sieve in the water connection using flat-nose pliers and clean under running water.
- Appliance ventilation: Switch the appliance on with the high-pressure hose detached and operate (max. 2 minutes) until the water exits the high-pressure connection without bubbles. Switch off appliance and reconnect high-pressure hose.
- Suction height of 0.5 m when vacuuming from open container has been exceeded.

Strong pressure fluctuations

- Clean high-pressure nozzle: Remove dirt and debris from the nozzle bore, using a needle and rinse through with water from the front.
- Check water flow quantity.

Appliance is leaking

- Slight leakage from the appliance pump is normal. If the leakage increases contact the authorized customer service.

No detergent infeed

- Use spray lance with pressure regulation (Vario Power).
Turn the spray lance to "Mix" position.
- Clean the detergent suction hose filter.
- Check the detergent suction hose for kinks.

Warranty

The warranty terms published by the relevant sales company are applicable in each country. We will repair potential failures of your appliance within the warranty period free of charge, provided that such failure is caused by faulty material or defects in manufacturing. In the event of a warranty claim please contact your dealer or the nearest authorized Customer Service centre. Please submit the proof of purchase. Addresses can be found under:

www.kaercher.com/dealersearch

Technical specifications

K 4 Silent Edition (K 4 Silent Ed)

Electrical connection

| | |
|------------------------|------------------|
| Voltage | 230 V 1~50 Hz |
| Connected load | 1,8 kW |
| Protection class | IP X5 |
| Protective class | I |
| Mains fuse (slow-blow) | 10 A |

Water connection

| | |
|-----------------------|---------|
| Max. feed pressure | 0,8 MPa |
| Max. feed temperature | 40 °C |
| Min. feed volume | 9 l/min |
| Max. Suction height | 0,5 m |

Performance data

| | |
|-----------------------------|-----------|
| Working pressure | 11 MPa |
| Max. permissible pressure | 13 MPa |
| Water flow rate | 6,3 l/min |
| Max. flow rate | 7,0 l/min |
| Detergent flow rate | 0,3 l/min |
| Recoil force of trigger gun | 13 N |

Dimensions and weights

| | |
|---|---------|
| Length | 516 mm |
| Width | 295 mm |
| Height | 294 mm |
| Weight, ready to operate with accessories | 12,6 kg |

Values determined as per EN 60335-2-79

| | |
|---|-----------------------|
| Hand-arm vibration value | <2,5 m/s ² |
| Uncertainty K | 0,7 m/s ² |
| Sound pressure level L _{pA} | 65 dB(A) |
| Uncertainty K _{pA} | 3 dB(A) |
| Sound power level L _{WA} + Uncertainty K _{WA} | 80 dB(A) |

Subject to technical changes.

EC Declaration of Conformity

We hereby declare that the machine described below complies with the relevant basic safety and health requirements of the EU Directives, both in its basic design and construction as well as in the version put into circulation by us. This declaration shall cease to be valid if the machine is modified without our prior approval.

Product: High pressure cleaner

Type: 1.637-xxx

Relevant EU Directives

2000/14/EC

2004/108/EC

2006/42/EC (+2009/127/EC)

2011/65/EU

Applied harmonized standards

EN 50581

EN 55014-1: 2006+A1: 2009+A2: 2011

EN 55014-2: 1997+A1: 2001+A2: 2008

EN 60335-1

EN 60335-2-79

EN 61000-3-2: 2006+A1: 2009+A2: 2009

EN 61000-3-3: 2013

EN 62233: 2008

Applied conformity evaluation method

2000/14/EC: Appendix V


Sound power level dB(A)

Measured: 77

Guaranteed: 80

The undersigned act on behalf and under the power of attorney of the company management.


H. Jenner
CEO


S. Reiser
Head of Approval

Authorised Documentation Representative
S. Reiser

Alfred Kärcher GmbH Co. KG
Alfred-Kärcher-Str. 28 - 40
71364 Winnenden (Germany)
Phone: +49 7195 14-0
Fax: +49 7195 14-2212

Winnenden, 2014/09/01

Указания по технике безопасности



Перед первым применением вашего прибора прочитайте эту оригинальную инструкцию по эксплуатации, после этого действуйте соответственно и сохраните ее для дальнейшего пользования или для следующего владельца.

Наряду с указаниями по технике безопасности, содержащимися в руководстве по эксплуатации, необходимо также соблюдать общие положения законодательства по технике безопасности и предотвращению несчастных случаев.

Предупредительные и указательные таблички, размещенные на приборе, содержат важную информацию, необходимую для его безопасной эксплуатации.

Степень опасности

△ ОПАСНОСТЬ

Указание относительно непосредственно грозящей опасности, которая приводит к тяжелым увечьям или к смерти.

△ ПРЕДУПРЕЖДЕНИЕ

Указание относительно возможной потенциально опасной ситуации, которая может привести к тяжелым увечьям или к смерти.

△ ОСТОРОЖНО

Указание на потенциально опасную ситуацию, которая может привести к получению легких травм.

ВНИМАНИЕ

Указание относительно возможной потенциально опасной ситуации, которая может повлечь материальный ущерб.

Электрические компоненты

△ ОПАСНОСТЬ

Опасность поражения электрическим током.

- Ни в коем случае не прикасаться к штепсельной вилке и розетке мокрыми руками.
- Перед началом работы с аппаратом проверить сетевой соединительный кабель и штепсельную вилку на повреждения. Поврежденный сетевой соединительный кабель должен незамедлительно заменен уполномоченной службой сервисного обслуживания/специалистом-электриком. Не эксплуатировать устройство с поврежденным сетевым соединительным кабелем.
- Все токопроводящие элементы в рабочей зоне должны быть защищены от попадания струи воды.
- Сетевая вилка и соединительный элемент удлинителя должны быть герме-

тичными и не находиться в воде. Соединительный элемент в дальнейшем не должен касаться пола. Рекомендуется использовать кабельные барабаны, которые обеспечивают размещение розеток не менее, чем в 60 мм от пола.

- Необходимо следить за тем, чтобы сетевой соединительный кабель и удлинитель не были повреждены путем переезда через них, сдавливания, растяжения и т.п. Сетевые кабели следует защищать от воздействия жары, масла, а также от повреждения острыми краями.
- При проведении любых работ по уходу и техническому обслуживанию прибор следует выключить, а сетевой шнур - вынуть из розетки.
- Ремонтные работы и работы с электрическими узлами могут производиться только уполномоченной службой сервисного обслуживания.

⚠ ПРЕДУПРЕЖДЕНИЕ

- Устройство можно подключать только к элементу электроподключения, исполненному электромонтером в соответствии со стандартом Международной электротехнической комиссии (МЭК) IEC 60364.

- Устройство следует включать только в сеть переменного тока. Напряжение должно соответствовать указаниям в заводской табличке.
- Класс защиты I –Устройства должны подключаться только к источникам тока, заземленным надлежащим образом.
- Из соображений безопасности рекомендуется использовать устройство с автоматом защиты от тока утечки (макс. 30 мА).
- Неподходящие электрические удлинители могут представлять опасность. На открытом воздухе можно использовать только допущенный для использования и соответствующим образом маркированный электрический удлинитель с достаточным поперечным сечением провода. 1 - 10 м: 1,5 мм²; 10 - 30 м: 2,5 мм²
- Удлинитель следует всегда полностью разматывать с кабельного барабана.

Безопасное обслуживание

⚠ ОПАСНОСТЬ

- Пользователь обязан использовать устройство в соответствии с назначением. Он должен учитывать местные особенности и обращать внимание при работе с устройством на других лиц, находящихся поблизости.
- Перед каждым применением проверять на наличие повреждений такие важные компоненты, как шланг высокого давления, пистолет-разбрызгиватель и предохранительные устройства. Поврежденные компоненты подлежат незамедлительной замене. Не эксплуатировать устройство с поврежденными компонентами.
- Находящаяся под высоким давлением струя воды может при неправильном использовании представлять опасность. Запрещается направлять струю воды на людей, животных, включенное электрическое оборудование или на сам высоконапорный моющий аппарат.
- Не разрешается также направлять струю воды, находящуюся под высоким давлением, на других или себя для чистки одежды или обуви.

- Автомобильные шины/ шинные вентили могут быть повреждены струей воды под давлением и лопнуть. Первым признаком этого служит изменение цвета шины. Поврежденные автомобильные шины/ шинные вентили представляют опасность для жизни. Во время чистки шин необходимо выдерживать расстояние между форсункой и шиной, как минимум, 30 см!

⚠ ПРЕДУПРЕЖДЕНИЕ

- Не использовать устройство, когда в зоне действия находятся другие люди, если они не носят защитную одежду.
- Эксплуатация прибора детьми или лицами, не прошедшими инструктаж, запрещается.
- Данное устройство не предназначено для использования людьми с ограниченными физическими, сенсорными или умственными возможностями, а также лиц с отсутствием опыта и/или отсутствием необходимых знаний, за исключением случаев, когда они находятся под надзором ответственного за безопасность лица или получают от него указания по применению устройства.

ва, а также осознают вытекающие отсюда риски.

- Не разрешайте детям играть с устройством.
- Следить за тем, чтобы дети не играли с устройством.

⚠ ОСТОРОЖНО

- Перед выполнением любых действий с устройством или у устройства необходимо обеспечить устойчивость во избежание несчастных случаев или повреждений в результате опрокидывания устройства.
- Выходящая из сопла высокого давления струя воды вызывает отдачу пистолета-разбрызгивателя. По этой причине необходимо занять устойчивое положение, крепко держать пистолет-разбрызгиватель и струйную трубку.
- Запрещается оставлять работающее устройство без присмотра.

ВНИМАНИЕ

- При продолжительных перерывах в работе выключить устройство аппаратным выключателем.
- Не разрешается эксплуатация устройства при температуре ниже 0 °С.

Прочие опасности

⚠ ОПАСНОСТЬ

- Эксплуатация устройства во взрывоопасных зонах запрещается.
- Не чистить струей воды предметы, содержащие вещества, вредные для здоровья (например, асбест).
- Не распылять горючие жидкости.
- Всасывание устройством жидкостей, содержащих растворители, а также неразбавленных кислот или растворителей не допускается! К таким веществам относятся, например, бензин, растворители красок и мазут. Образующийся из таких веществ туман легко воспламеняется, взрывоопасен и ядовит. Не использовать ацетон, неразбавленные кислоты и растворители, так как они разрушают материалы, из которых изготовлено устройство.
- Упаковочную пленку держать вдали от детей, существует опасность удушья!

⚠ ПРЕДУПРЕЖДЕНИЕ

- Согласно действующим предписаниям устройство запрещается эксплуатировать без системного разделителя в трубопроводе с питьевой водой.

Убедитесь, что подключение к домашней сети водопровода, к которому подсоединен моечный аппарат высокого давления, оснащено обратным клапаном в соответствии с EN 12729, тип ВА.

- Вода, прошедшая через системный разделитель, считается непригодной для питья.
- Шланги высокого давления, арматура и муфты имеют большое значение для безопасности устройства. В этой связи следует применять только шланги высокого давления, арматуру и муфты, рекомендованные изготовителем устройства.
- При снятии питающего или высоконапорного шланга во время работы может образоваться утечка горячей воды в местах соединения.

⚠ ОСТОРОЖНО

- При выборе места для хранения и транспортировки следует учитывать вес устройства (см. "Технические данные") во избежание несчастных случаев или травм.

Работа с моющим средством

⚠ ПРЕДУПРЕЖДЕНИЕ

- Данный прибор был разработан для использования моющих средств, которые поставляются или были рекомендованы изготовителем прибора. Использование других моющих средств или химикатов может негативно повлиять на безопасность прибора.
- Неправильное применение чистящих средств может стать причиной серьезных травм или отравлений.
- Сохранять моющее средство в недоступном для детей месте.

Символы на приборе



Запрещается напрямую подключать устройство к трубопроводу с питьевой водой.



Устройство должно эксплуатироваться только в лежащем положении (горизонтально).

Не направлять струю воды под высоким напором на людей, животных, включенное электрическое оборудование или на само устройство.

Защищать прибор от мороза.

Защитные устройства

△ ОСТОРОЖНО

Защитные устройства служат для защиты пользователей. Видоизменение защитных устройств или пренебрежение ими не допускается.

Приборный выключатель

Главный выключатель препятствует произвольной работе аппарата.

Блокировка ручного пистолета-распылителя

Блокировка блокирует рычаг ручного пистолета-распылителя и защищает от произвольного запуска аппарата.

Перепускной клапан с пневматическим реле

Перепускной клапан предотвращает превышение допустимого рабочего давления. Если рычаг ручного пистолета-распылителя отпускается, манометрический выключатель отключает насос, подача струи воды под высоким давлением прекращается. При нажатии на рычаг насос снова включается.

Индивидуальное защитное снаряжение

△ ОСТОРОЖНО

- *Для защиты от разлетающихся брызгов воды и грязи следует носить соответствующую защитную одежду и защитные очки.*
- *Во время использования моечных аппаратов высокого давления возможно образование аэрозолей. Вдыхание аэрозолей может привести к возникновению вреда для здоровья. В зависимости от применения, для очистки под высоким давлением можно использовать полностью защищенные сопла (например, устройства для очистки поверхностей), что поможет существенно снизить выброс водных аэрозолей. Использование такой защиты допустимо не для всех типов применения. Если использование полностью защищенного сопла невозможно, необходимо применять респиратор класса FFP 2 или аналогичный, в зависимости от области, которая подлежит очистке.*

Оглавление

| | | |
|---|----|----|
| Указания по технике безопасности. | RU | 5 |
| Комплект поставки. | RU | 11 |
| Использование по назначению. | RU | 11 |
| Защита окружающей среды | RU | 11 |
| Описание прибора. | RU | 12 |
| Монтаж | RU | 12 |
| Начало работы. | RU | 12 |
| Эксплуатация. | RU | 13 |
| Транспортировка | RU | 13 |
| Хранение | RU | 14 |
| Уход и техническое обслуживание. | RU | 14 |
| Запасные части | RU | 14 |
| Помощь в случае неполадок | RU | 15 |
| Гарантия. | RU | 15 |
| Технические данные | RU | 16 |
| Заявление о соответствии ЕС | RU | 16 |

Комплект поставки

Комплектация прибора указана на упаковке. При распаковке прибора проверить комплектацию. При обнаружении недостающих принадлежностей или повреждений, полученных во время транспортировки, следует уведомить торговую организацию, продавшую прибор.

Дополнительно требуется

- ➔ Армированный водяной шланг со стандартной муфтой
- минимальный диаметр 1/2 дюйма (13 мм)
- минимальная длина 7,5 м.

Использование по назначению

Данный моечный аппарат высокого давления предназначен только для использования в домашнем хозяйстве.






- для мойки машин, автомобилей, строений, инструментов, фасадов, террас, садовых принадлежностей и т.д. с помощью струи воды под высоким давлением (при необходимости с добавлением моющих средств).
- При этом применению подлежат принадлежности, запасные части и чистящие средства, разрешенные для использования фирмой KÄRCHER. Указания, приложенные к чистящим средствам, подлежат соблюдению.

Защита окружающей среды

Инструкции по применению компонентов (REACH)

Актуальные сведения о компонентах приведены на веб-узле по следующему адресу:

www.kaercher.com/REACH

-  Упаковочные материалы поддаются вторичной переработке. Упаковку необходимо утилизировать без ущерба для окружающей среды.
-  Отслужившие устройства содержат пригодные для вторичного использования ценные материалы, которые должны передаваться на переработку. Отслужившие устройства необходимо утилизировать без ущерба для окружающей среды.
-  Работы по очистке, в результате которых образуется отходящая вода, содержащая масла, например, промывка двигателя, мойка днища, должны производиться только на моечных площадках с маслоотделителем.
-  Работы с моющими средствами должны проводиться только на рабочих поверхностях, не проницаемых для жидкостей, с подключением к бытовой канализации. Моющие средства не должны попадать в водоемы или почву.
-  Забор воды из открытых водоемов в некоторых странах не разрешен.

Описание прибора

Рисунки см. на вкладке!



- 1 Место для хранения принадлежностей
 - 2 Рукоятка, вытягивается
 - 3 Рукоятка для ношения прибора
 - 4 Быстроразъемное соединение для подключения высоконапорного шланга
 - 5 Сетевой кабель со штепсельной вилкой
 - 6 Главный выключатель „0/OFF“ / „I/ON“ (0/ВЫКЛ / I/ВКЛ)
 - 7 Место для хранения шланга высокого давления и сетевого шнура
 - 8 Рукоятка для ношения прибора
 - 9 Транспортное колесо
 - 10 Элемент для подключения водоснабжения со встроенным сетчатым фильтром
 - 11 Соединительный элемент для подключения воды,
 - 12 Всасывающий шланг для моющего средства (с фильтром)
 - 13 Шланг высокого давления PremiumFlex™
 - 14 Подсоединение моечного аппарата высокого давления (с системой анти-прокручивания)
 - 15 Подсоединение ручного пистолета-распылителя
 - 16 Ручной пистолет-распылитель
 - 17 Блокировка ручного пистолета-распылителя
 - 18 Кнопка для отсоединения шланга высокого давления от ручного пистолета-распылителя
 - 19 Струйная трубка с фрезой для удаления грязи
Для устойчивых загрязнений
 - 20 Струйная трубка с регулятором давления (Vario Power)
Трубка предназначена для самых распространенных задач по чистке. Рабочее давление регулируется бесступенчато между „Min“ и „Max“. В положении „Mix“ возможно добавление моющего средства.
Для регулировки рабочего давления следует отпустить рычаг пистолета-распылителя и повернуть струйную трубку в желаемое положение.
- ** не входит в комплект поставки**
- 21 Шланг подачи воды
 - 22 Универсальное шланговое соединение с функцией Aqua Stop

Специальные принадлежности

Специальные принадлежности расширяют возможности применения прибора. Более детальную информацию можно получить у торговой организации фирмы KÄRCHER.

Монтаж

Перед началом эксплуатации аппарата установить прилагаемые незакрепленные части.

Рисунки см. на вкладке!



- Рисунок **A**
Находящуюся в комплекте соединительную муфту подсоедините к элементу аппарата для подачи воды.

Начало работы

- Поставить устройство на горизонтальную поверхность.
- Рисунок **B**
Вставить подсоединение ручного пистолета-распылителя шланга высокого давления в место подключения ручного пистолета-распылителя до щелчка.
- Указание:** Соблюдать правильность расположения соединительного nipples.
- Проверить надежность крепления, потянув за шланг высокого давления.
- Рисунок **C**
Вставить подсоединение моечного аппарата высокого давления (с системой анти-прокручивания) шланга высокого давления в быстроразъемное соединение прибора до щелчка.
- Вставить сетевую штепсельную вилку в розетку.

Подача воды

Параметры для подключения указаны на заводской табличке и в разделе "Технические данные".

ВНИМАНИЕ

Загрязнения, содержащиеся в воде, могут вызвать повреждение насоса высокого давления и принадлежностей. Для защиты рекомендуется использовать водяной фильтр KÄRCHER (специальные принадлежности, номер для заказа 4.730-059).

Подача воды из водопровода

Соблюдайте предписания предприятия водоснабжения.

ВНИМАНИЕ

Шланговые муфты из металла с системой защиты от протечек Aquastop могут привести к повреждению насоса! Необходимо использовать шланговую муфту из пластмассы или муфту фирмы KÄRCHER из латуни.

- Рисунок **D**
Вставить шланг подачи воды в соответствующее соединение.
- Подсоединить водяной шланг к водопроводу.
- Полностью откройте водопроводный кран.

Подача воды из открытых водоемов

Данный высоконапорный моющий аппарат со всасывающим шлангом KÄRCHER и обратным клапаном (специальные принадлежности, номер заказа 4.440-238) предназначен для всасывания воды из открытых резервуаров, например, из бочек для дождевой воды или прудов (максимальную высоту всасывания см. в разделе "Технические данные").

- Снять муфту с подвода воды.
- Заполнить всасывающий шланг водой.
- Привинтить всасывающий шланг к элементу подачи воды на приборе и поместить в источник воды (например, в дождевую бочку).

Перед эксплуатацией удалить воздух из аппарата.

- Включить аппарат „I/ON“ (I/ВКЛ).
- Разблокировать рычаг ручного пистолета-распылителя.
- Потянуть за рычаг, аппарат включится.
- Оставить устройство включенным (не более, чем на 2 минуты) до тех пор, пока из высокона-

порного пистолета-распылителя не начнет выходить вода без пузырьков воздуха.

- Отпустить рычаг ручного пистолета-распылителя.
- Указание:** Если рычаг снова освободится, аппарат снова отключится. Высокое давление сохраняется в системе.
- Заблокировать рычаг ручного пистолета-распылителя.

Эксплуатация

ВНИМАНИЕ

Работа всухую в течение более 2 минут приводит к выходу из строя насоса высокого давления. Если устройство в течение 2 минут не набирает давление, то его следует выключить и действовать в соответствии с указаниям, которые приводятся в главе „Помощь в случае неполадок“.

ВНИМАНИЕ

Опасность повреждения! Устройство разрешается использовать только в лежачем (горизонтальном) положении.

Режим работы высокого давления

△ ОСТОРОЖНО

При мойке лакированных поверхностей следует выдерживать расстояние 30 см от форсунки до поверхности, чтобы избежать повреждения лакировки.

ВНИМАНИЕ

Не чистить автомобильные шины, лакокрасочное покрытие или чувствительные поверхности (например, деревянные) с применением фрезы для удаления грязи. Существует опасность повреждения.

- Рисунок **E**
Наденьте на ручной пистолет-распылитель струйную трубку и зафиксируйте ее, повернув на 90°.
 - Включить аппарат „I/ON“ (I/ВКЛ).
 - Разблокировать рычаг ручного пистолета-распылителя.
 - Потянуть за рычаг, аппарат включится.
- Указание:** Если рычаг снова освободится, аппарат снова отключится. Высокое давление сохраняется в системе.

Режим работы с моющим средством

Примечание: Моющее средство может добавляться только при низком давлении.

△ ОПАСНОСТЬ

При применении чистящих средств следует соблюдать требования сертификата безопасности производителя, особенно указания относительно применения средств индивидуальной защиты.

- Рисунок **F**
Всасывающий шланг для моющего средства вытаскивать из корпуса на необходимую длину.
 - Опустить всасывающий шланг для моющего средства в резервуар с раствором моющего средства.
 - Использовать струйную трубку с регулятором давления (Vario Power).
 - Повернуть струйную трубку в положение „Mix“.
- Указание:** Таким образом, при эксплуатации раствор моющего средства смешивается со струей воды.

Рекомендуемый способ мойки

- Экономно разбрызгать моющее средство по сухой поверхности и дать ему подействовать (не позволять высохнуть).
- Растворенную грязь смыть струей высокого давления.

Перерыв в работе

- Отпустить рычаг ручного пистолета-распылителя.
- Заблокировать рычаг ручного пистолета-распылителя.
- Во время продолжительных перерывов в работе (свыше 5 минут) аппарат следует выключать „0/OFF“ (0/ВЫКЛ).

Окончание работы

△ ОСТОРОЖНО

Отсоединять шланг высокого давления от пистолета-разбрызгивателя или устройства, когда в системе отсутствует давление.

- После работы с моющим средством: С целью полоскания дать прибору поработать около 1 минуты.
- Отпустить рычаг ручного пистолета-распылителя.
- Выключить аппарат "0/OFF" (0/ВЫКЛ).
- Вытащить штепсельную вилку из розетки.
- закрыть водный кран.
- нажать рычаг ручного пистолета-распылителя для сброса давления в системе.
- Заблокировать рычаг ручного пистолета-распылителя.

△ ОСТОРОЖНО

При снятии питающего или высоконапорного шланга во время работы может образоваться утечка горячей воды в местах соединения.

- Отделить аппарат от водоснабжения.

Транспортировка

△ ОСТОРОЖНО

Опасность травм и повреждений!

При транспортировке следует обратить внимание на вес устройства.

Транспортировка вручную

ВНИМАНИЕ

Не переносите прибор за место для хранения шланга высокого давления и сетевого шнура.

- Рисунок **G**
Поднять высоко прибор за ручки и перенести.
 - Рисунок **H**
Вытянуть до щелчка рукоятку для транспортировки.
- Прибор тянуть за ручку для транспортирования.

Транспортировка на транспортных средствах

- Зафиксировать прибор от смещения и опрокидывания.

Хранение

⚠ **ОСТОРОЖНО**

Опасность травм и повреждений!

При хранении следует обратить внимание на вес устройства.

Хранение прибора

- Установить устройству на ровную поверхность.
- Нажать размыкающую кнопку на ручном пистолете-распылителе и отделить высоконапорный шланг от ручного пистолета-распылителя.
- Нажать на корпус быстроразъемного соединения для высоконапорного шланга в направлении, указанном стрелкой, и вынуть высоконапорный шланг.
- Рисунок **I**
Вставить ручной пистолет-распылитель в держатель.
Зафиксировать струйную трубку в соответствующем держателе.
- Рисунок **J**
Сложить шланг высокого давления и сетевой шнур на приборе.

Защита от замерзания

ВНИМАНИЕ

Не полностью опорожненные устройства и оборудование могут быть повреждены разрушению при воздействии мороза. Полностью опорожнить устройство и принадлежности, а также обеспечить защиту от мороза.

Во избежание повреждений:

- Из аппарата следует полностью удалить воду. Включить аппарат без подключенного шланга высокого давления и без присоединенного водоснабжения (максимум на 1 минуту) и подождать до тех пор, пока не прекратиться вытекание воды из шланга высокого давления. Выключите аппарат.
- Храните прибор и все принадлежности в защищенном от мороза помещении.

При длительном хранении, например зимой, дополнительно следует принять во внимание указания в разделе "Уход".

Уход и техническое обслуживание

⚠ **ОПАСНОСТЬ**

Опасность поражения электрическим током.

→ *Перед проведением любых работ по обслуживанию устройство следует выключить и извлечь штепсельную вилку из розетки.*

Очистка сетки в подводе воды

ВНИМАНИЕ

Сетку нельзя повреждать.

→ Снять муфту с подвода воды.

Рисунок **K**

- Вытянуть сетку плоскогубцами.
- Сетку очищать под проточной водой.
- Снова вставить сетку в подвод воды.

Очистка фильтра для мощного средства

→ Рисунок **L**

Снимите фильтр из всасывающего шланга для мощного средства и промойте его проточной водой.

Запасные части

Используйте только оригинальные запасные части фирмы KARCHER. Описание запасных частей находится в конце данной инструкции по эксплуатации.

Помощь в случае неполадок

Небольшие неисправности можно устранить самостоятельно с помощью следующего описания. В случае сомнения следует обращаться в уполномоченную службу сервисного обслуживания.

⚠ ОПАСНОСТЬ

Опасность поражения электрическим током.

→ *Перед проведением любых работ по обслуживанию устройство следует выключить и извлечь штепсельную вилку из розетки.*

Прибор не работает

- Вытянуть рычаг ручного пистолета-распылителя, прибор включится.
- Проверьте соответствие напряжения, указанного в заводской табличке, напряжению источника электроэнергии.
- Проверить сетевой кабель на повреждения.

Прибор не включается, двигатель гудит

Падение напряжения из-за слабой электросети или при использовании удлинителя.

- При выключении прежде всего вынуть рычаг ручного пистолета-распылителя, затем установить выключатель аппарата в положение „I/ON“ (I/ВКЛ).

Давление в приборе не увеличивается

- Проверить достаточность объема подачи воды.
- Выньте с помощью плоскогубцев сетевой фильтр из элемента для водоснабжения и промойте его проточной водой.
- Удаление воздуха из прибора: Включить аппарат без подключенного высоконапорного шланга и подождать (не более 2 минут), пока из высоконапорного шланга не начнет выходить вода без пузырьков воздуха. Выключить прибор и заново подсоединить высоконапорный шланг.
- Превышена высота всасывания 0,5 м при всасывании из открытого резервуара.

Сильные перепады давления

- Очистить форсунку высокого давления: Иголкой удалить загрязнение из отверстия форсунки и промыть ее спереди водой.
- Проверьте количество подаваемой воды.

Прибор негерметичен

- Незначительная негерметичность аппарата обусловлена техническими особенностями. При сильной негерметичности обратитесь в авторизованную службу сервисного обслуживания.

Чистящее средство не всасывается

- Использовать струйную трубку с регулятором давления (Vario Power). Повернуть струйную трубку в положение „Mix“.
- Очистить фильтр во всасывающем шланге моющего средства.
- Проверить всасывающий шланг для моющего средства на перегибы.

Гарантия

В каждой стране действуют соответственно гарантийные условия, изданные уполномоченной организацией сбыта нашей продукции в данной стране. Возможные неисправности прибора в течение гарантийного срока мы устраним бесплатно, если причина заключается в дефектах материалов или ошибках при изготовлении. В случае возникновения претензий в течение гарантийного срока просьба обращаться, имея при себе чек о покупке, в торговую организацию, продавшую вам прибор или в ближайшую уполномоченную службу сервисного обслуживания.

Дата выпуска отображается на заводской табличке в закодированном виде.

При этом отдельные цифры имеют следующее значение::

Пример: 30190

3 год выпуска

0 столетие выпуска

1 десятилетие выпуска

9 вторая цифра месяца выпуска

0 первая цифра месяца выпуска

Таким образом, в данном примере код 30190 означает дату выпуска 09 / (2) 013.

адреса вы сможете найти на веб-странице:

www.kaercher.com/dealersearch

Технические данные

К 4 Silent Edition (К 4 Silent Ed)

Электрическое подключение

| | |
|-----------------------------------|------------------|
| Напряжение | 230 V 1~50 Hz |
| Потребляемая мощность | 1,8 kW |
| Степень защиты | IP X5 |
| Класс защиты | I |
| Сетевой предохранитель (инертный) | 10 A |

Подключение водоснабжения

| | |
|-------------------------------------|----------|
| Давление напора (макс.) | 0,8 МПа |
| Температура подаваемой воды (макс.) | 40 °C |
| Количество подаваемой воды (мин.) | 9 л/мин. |
| Макс. высота всасывания | 0,5 м |

Рабочие характеристики

| | |
|---|------------|
| Рабочее давление | 11 МПа |
| Макс. допустимое давление | 13 МПа |
| Подача, вода | 6,3 л/мин. |
| Максимальная подача | 7,0 л/мин. |
| Подача, моющее средство | 0,3 л/мин. |
| Сила отдачи ручного пистолета-распылителя | 13 Н |

Размеры и вес

| | |
|---|---------|
| Длина | 516 мм |
| Ширина | 295 мм |
| высота | 294 мм |
| Вес, в готовности к эксплуатации и с принадлежностями | 12,6 кг |

Значение установлено согласно стандарту EN 60335-2-79

| | |
|---|-----------------------|
| Значение вибрации рука-плечо | <2,5 м/с ² |
| Опасность К | 0,7 м/с ² |
| Уровень шума дБ _a | 65 дБ(А) |
| Опасность К _{РА} | 3 дБ(А) |
| Уровень мощности шума L _{WA} + опасность К _{WA} | 80 дБ(А) |

Сохраняется право на внесение технических изменений.

Заявление о соответствии ЕС

Настоящим мы заявляем, что нижеуказанный прибор по своей концепции и конструкции, а также в осуществленном и допущенном нами к продаже исполнении отвечает соответствующим основным требованиям по безопасности и здоровью согласно директивам ЕС. При внесении изменений, не согласованных с нами, данное заявление теряет свою силу.

Продукт высоконапорный моющий прибор
Тип: 1.637-xxx

Основные директивы ЕС

2000/14/ЕС
2004/108/ЕС
2006/42/ЕС (+2009/127/ЕС)
2011/65/ЕС

Примененные гармонизированные нормы

EN 50581
EN 55014-1: 2006+A1: 2009+A2: 2011
EN 55014-2: 1997+A1: 2001+A2: 2008
EN 60335-1
EN 60335-2-79
EN 61000-3-2: 2006+A1: 2009+A2: 2009
EN 61000-3-3: 2013
EN 62233: 2008

Примененный порядок оценки соответствия

2000/14/ЕС: Приложение V

Уровень мощности звука dB(A)

Измерено: 77

Гарантировано: 80

Нижеподписавшиеся лица действуют по поручению и по доверенности руководства предприятия.


H. Jenner

CEO



S. Reiser

Head of Approbation

уполномоченный по документации:
S. Reiser

Alfred Kaercher GmbH & Co. KG
Alfred-Kaercher-Str. 28 - 40
71364 Winnenden (Germany)
Тел.: +49 7195 14-0
Факс: +49 7195 14-2212

Winnenden, 2014/09/01

Правила безпеки



Перед першим застосуванням вашого пристрою прочитайте цю оригінальну інструкцію з експлуатації, після цього дійте відповідно неї та збережіть її для подальшого користування або для наступного власника. Разом із вказівками в цій інструкції для експлуатації слід враховувати загальні правила техніки безпеки та норми для попередження нещасних випадків законодавчих органів. Наявні на приладі попереджувальні знаки та таблички дають важливі вказівки для безпечної експлуатації приладу.

Рівень небезпеки

⚠ НЕБЕЗПЕКА

Вказівка щодо небезпеки, яка безпосередньо загрожує та призводить до тяжких травм чи смерті.

⚠ ПОПЕРЕДЖЕННЯ

Вказівка щодо потенційно можливої небезпечної ситуації, що може призвести до тяжких травм чи смерті.

⚠ ОБЕРЕЖНО

Вказівка щодо потенційно небезпечної ситуації, яка може спричинити отримання легких травм.

УВАГА

Вказівка щодо можливої потенційно небезпечної ситуації, що може спричинити матеріальні збитки.

Електричні компоненти

⚠ НЕБЕЗПЕКА

Небезпека ураження електричним струмом.

- Ніколи не торкайтесь мережного штекера та розетки вологими руками.
- Перед початком роботи з апаратом перевірити мережевий кабель та штепсельну вилку на пошкодження. Ушкоджений кабель мережного живлення повинен бути негайно замінений уповноваженою службою сервісного обслуговування/фахівцем-електриком. Не користуватись пристроєм з пошкодженим проводом для підключення до мережі.
- Всі частини, що проводять струм у робочій зоні, повинні бути захищені від потрапляння крапель води.
- Штепсельна вилка та з'єднувальний елемент подовжувача повинні бути герметичні та не перебувати у воді. З'єднаний елемент надалі не повинен стосуватися підлоги. Рекомендується використовувати кабельні барабани, які забезпечують розміщення розеток не менше, ніж в 60 мм від підлоги.
- Слідкуйте за тим, щоб мережні кабелі або подовжувачі не можна було пошкодити наступивши на них, у

результаті перегинання, розірвання або подібного ушкодження. Захищайте мережений кабель від жару, масла та гострих поверхонь.

- Перед усіма роботами по догляду та технічному обслуговуванню вимкніть прилад та витягніть мережну вилку.
- Ремонтні роботи та роботи з електричними вузлами може виконувати тільки уповноважена служба сервісного обслуговування.

△ ПОПЕРЕДЖЕННЯ

- Пристрій може бути під'єднаний лише до електричної мережі, що повинна бути встановлена електромонтером відповідно до стандарту Міжнародної електротехнічної комісії (МЕК) IEC 60364.
- Пристрій слід вмикати лише до змінного струму. Напруга повинна відповідати вказанім на фірмовій табличці пристрою даним щодо напруги.
- Клас безпеки I - пристрої повинні бути підключені до джерел току, заземлених належним чином.
- З міркувань безпеки радіо підключати пристрій через автомат захисту від струму витікання (макс. 30 мА).
- Непридатні електричні подовжувачі можуть бути небезпечними. На відкритому повітрі можна використати тільки придатний для використання і відповідним чином маркірований електричний подовжувач з достатнім поперечним перерізом дроту.
1 - 10 м: 1,5 мм²;
10 - 30 м: 2,5 мм²
- Подовжувач повинен завжди бути повністю розкрученим з кабельного барабану.

Безпечне обслуговування

⚠ НЕБЕЗПЕКА

- Користувач повинен використовувати пристрій у відповідності до інструкції. Він повинен враховувати умови місцевості та звертати увагу на третіх осіб під час роботи з пристроєм.
- Перед кожним використанням перевіряти на наявність пошкоджень такі важливі компоненти, як шланг високого тиску, пістолет-розбризкувач та запобіжні пристрої. Пошкоджені компоненти слід негайно замінити. Не користуватись пристроєм з пошкодженими компонентами.
- Струмінь води, що знаходиться під високим тиском, може становити небезпеку при неправильному використанні. Забороняється скеровувати струмінь води на людей, тварин, увімкнене електричне обладнання чи на сам високонапірний миючий апарат.
- Також не дозволяється скеровувати струмінь води, що перебуває під високим тиском, на інших людей чи на себе для чищення взуття чи одягу.

- Струменем під тиском можуть буди пошкоджені або лопнути колеса автомобілів. Першою ознакою пошкодження є зміна кольору колеса. Пошкоджені колеса становлять небезпеку для здоров'я. В ході очищення слід зберігати дистанцію щонайменше 30 см!

⚠ ПОПЕРЕДЖЕННЯ

- Не використовувати пристрій, коли в зоні досяжності знаходяться інші люди, особливо, якщо вони не мають захисного одягу.
- Забороняється експлуатація пристрою дітьми або некваліфікованими особами.
- Цій пристрій не призначений для використання людьми з обмеженими фізичними, сенсорними або розумовими можливостями або з відсутністю досвіду й/або відсутністю відповідних знань, за винятком випадків, коли вони знаходяться під наглядом відповідальної за безпеку особи або отримують від неї вказівки по застосуванню пристрою, а також усвідомлюють можливі ризики.
- Не дозволяйте дітям грати з пристроєм.
- Стежити за тим, щоб діти не грали із пристроєм.

△ ОБЕРЕЖНО

- Перед виконанням будь-яких дій з пристроєм або біля нього необхідно забезпечити стійкість, щоб запобігти нещасним випадкам та травмуванню в результаті перекидання пристрою.
- Струмінь води, що виходить з форсунки під високим напором, спричиняє віддачу ручного пістолету-розпилювача. З цієї причини слід зайняти стійке положення, міцно тримати ручний пістолет-розпилювач зі струминною трубою.
- Не можна залишати пристрій без нагляду під час роботи.

УВАГА

- При тривалих перервах в роботі пристрій вимикати апаратним вимикачем.
- Не дозволяється експлуатація пристрою при температурі нижче 0 °С.

Інші небезпеки

△ НЕБЕЗПЕКА

- Заборонено використовувати пристрій у вибухо-небезпечних зонах.
- Не мити предмети, що містять шкідливі для здоров'я речовини (наприклад, азбест).
- Не розпиляти горючі рідини.
- Забороняється всмоктування пристроєм рідин, що містять розчинники, а також нерозбавлених кислот або розчинників! Такими речовинами є, наприклад, бензин, розчинник фарби та мазут. Туман легкозаймистий, вибухонебезпечний і отрутний. Не використовуйте ацетон, нерозбавлені кислоти та розчинні засоби, так як ці речовини впливають на матеріали, що використовуються на пристрої.
- Пакувальну плівку тримайте подалі від дітей, існує небезпека задушення!

△ ПОПЕРЕДЖЕННЯ

- Відповідно до діючих директив забороняється експлуатація пристрою без системного розділювача у системі водопостачання питної води. Переконайтеся, що підключення до будинкової мережі водопроводу, до якої приєднаний очищувач високого тиску,

оснащено зворотним клапаном відповідно до EN 12729, тип VA.

- Вода, що пройшла через системний розділювач, вважається непридатною для пиття.
- Шланги, арматури та з'єднання - мають важливе значення для безпеки роботи з пристроєм. Дозволяється використання шлангів, арматур та з'єднань, допущених для використання виробником.
- При знятті живильного або високонапірного шланга під час роботи може виникнути витік гарячої води в місцях з'єднання.

△ ОБЕРЕЖНО

- При виборі місця для зберігання і транспортування слід прийняти до уваги вагу пристрою (див. "Технічні дані") для запобігання нещасним випадкам та травмуванню.

Робота з мийним засобом

△ ПОПЕРЕДЖЕННЯ

- Цей пристрій був розроблений для використання у ньому м'яких засобів, що постачаються або рекомендуються виробником. Використання інших м'яких засобів або хімікатів може негативно вплинути на безпеку пристрою.
- Неправильне застосування засобів для чищення може стати причиною серйозних травм або отруєнь.
- Зберігати засоби для чищення у недоступному для дітей місці.

Символи на пристрої



Пристрій не можна підключати безпосередньо до трубопроводу з питною водою.



Пристрій потрібно експлуатувати тільки в положенні лежачи (горизонтально).

Не спрямовувати струмінь води під великим напором на людей, тварин, увімкнене електричне обладнання чи на сам пристрій. Слід захищати прилад від морозу.

Захисні засоби

△ **ОБЕРЕЖНО**

Захисні пристрої слугують для захисту користувачів. Видозміна захисних пристроїв чи нехтування ними не допускається.

Вимикач пристрою

Головний вимикач запобігає самовільній роботі апарату.

Блокування ручного пістолету-розпилювача

Блокування блокує важіль ручного пістолету-розпилювача та захищає від самовільного запуску апарату.

Пропускний клапан з пневматичним вимикачем

Перепускний клапан запобігає перевищенню припустимого робочого тиску. Якщо важіль ручного пістолета-розпилювача відпускається, манометричний вимикач відключає насос, подача струменя води під високим тиском припиняється. При натисканні на важіль насос знову включається.

Індивідуальне захисне спорядження

△ **ОБЕРЕЖНО**

■ Одягайте захисну одягу та захисні окуляри для захисту від води та бруду, що відбризкуються.

■ Під час використання очищувачів високого тиску можливе утворення аерозолів. Вдихання аерозолів може привести до виникнення небезпеки для здоров'я.

Залежно від застосування, для очищення під високим тиском можна використати повністю захищені сопла (наприклад, пристрої для очищення поверхонь), що допоможе істотно понизити викид водних аерозолів.

Використання такого захисту допустиме не для усіх типів застосування. Якщо використання повністю захищеного сопла неможливе, необхідно застосувати респіратор класу FFP 2 або аналогічний, залежно від області, яка підлягає очищенню.

Зміст

| | |
|--|-------|
| Правила безпеки | UK 5 |
| Комплект постачання. | UK 11 |
| Правильне застосування. | UK 11 |
| Захист навколишнього середовища. | UK 11 |
| Опис пристрою. | UK 12 |
| Установка | UK 12 |
| Введення в експлуатацію | UK 12 |
| Експлуатація. | UK 13 |
| Транспортування | UK 13 |
| Зберігання | UK 14 |
| Догляд та технічне обслуговування | UK 14 |
| Запасні частини | UK 14 |
| Допомога у випадку неполадок. | UK 14 |
| Гарантія | UK 15 |
| Технічні характеристики | UK 15 |
| Заява при відповідності Європейського співтовариства | UK 15 |

Комплект постачання

Комплектація пристрою зазначена на упаковці. При розпакуванні пристрою перевірити комплектацію. У разі нестачі додаткового обладнання або ушкоджень, отриманих під час транспортування, слід повідомити про це в торговельну організацію, яка продавала апарат.

Додатково знадобиться

- Армований водяний шланг зі стандартною муфтою.
- мінімальний діаметр 1/2 дюйма (13 мм)
- мінімальна довжина 7,5 м

Правильне застосування

Цей очищувач високого тиску призначений тільки для використання в домашньому господарстві.


- для очищення машин, автомобілів, будівель, інструментів, фасадів, терас, присадибних приладів та ін. струменем води під тиском (при необхідності, з додаванням засобів для чищення).
- При цьому застосуванні підлягають допоміжне обладнання, запчастини та засоби для чищення, дозволені для використання фірмою KÄRCHER. Будь ласка, слідуйте вказівкам до засобів для чищення.

Захист навколишнього середовища

Інструкції із застосування компонентів (REACH)

Актуальні відомості про компоненти наведені на веб-вузлі за адресою:

www.kaercher.com/REACH

-  Пакувальні матеріали піддаються вторинній переробці. Упаковку необхідно утилізувати без шкоди для довкілля.
-  Пристрої, що відпрацювали, містять цінні матеріали, які потрібно передавати на вторинну переробку. Старі пристрої необхідно утилізувати без шкоди для довкілля.
-  Роботи з очищення, в яких з'являється відпрацьована вода з вмістом мастила, наприклад, промивання двигуна, миття днища, повинні виконуватись тільки на мийних майданчиках з відбірником мастила.
-  Роботи з мийними засобами повинні виконуватись тільки на робочих площинах, не проникних для рідини, з виходом у побутову каналізацію. Мийні засоби не повинні потрапляти у водойми або ґрунт.
-  Брати воду з відкритих водойм в деяких країнах заборонено.

Опис пристрою

Рисунки див. на аркуші-вкладці!



- 1 Місце для зберігання аксесуарів
- 2 Ручка для транспортування, витягується
- 3 Ручка
- 4 Швидкорознімне з'єднання для підключення високонапірного шланга
- 5 Мережевий кабель зі штепсельною вилкою
- 6 Головний вимикач „0/OFF“ / „I/ON“ (0/ВИМК. / I/УВИМК.)
- 7 Місце для зберігання шлангу високого тиску та мережевого шнура
- 8 Ручка
- 9 Транспортне колесо
- 10 Підведення води зі встановленим сітчастим фільтром
- 11 Частина з'єднання для підведення води
- 12 Всмоктувальний шланг для мийного засобу (з фільтром)
- 13 Шланг високого тиску PremiumFlex™
- 14 З'єднання очищувача високого тиску (з системою антипрокручування)
- 15 З'єднання ручного розпилювача
- 16 Ручний пістолет-розпилювач
- 17 Блокування ручного пістолету-розпилювача
- 18 Кнопка для від'єднання шлангу високого тиску від ручного пістолету-розпилювача
- 19 Струменева трубка з фрезозою
Для стійких забруднень
- 20 Струменева трубка з регулюванням тиску (Vario Power)
Для широкого спектру задач з чищення. Робочий тиск плавно регулюється між „Min“ та „Max“. В положенні „Mix“ можливо додавати мийні засоби.
Для регулювання робочого тиску слід відпустити важіль пістолета-розпилювача й повернути струминну трубку в бажане положення.

** не входить до комплекту постачання

- 21 Шланг подачі води
- 22 Універсальне шлангове з'єднання з функцією Aqua Stop

Спеціальне допоміжне обладнання

Додаткове обладнання розширює можливості використання Вашого пристрою. Додаткову інформацію Ви можете отримати у Вашого торгового агента фірми KARCHER.

Установка

Перед початком експлуатації апарату встановити додані незакріплені частини.

Рисунки див. на аркуші-вкладці!



- Рисунок **A**
З'єднувальну муфту з комплекту під'єднайте до елемента апарата для подавання води.

Введення в експлуатацію

- Поставити пристрій на горизонтальну поверхню.
- Рисунок **B**
Вставити з'єднання ручного пістолет-розпилювача шлангу високого тиску в ручний пістолет-розпилювач до кляцання.

Вказівка: Дотримуватись правильного розміщення з'єднувального ніпелю.

- Перевірити надійність кріплення, потягнувши за шланг високого тиску.
- Рисунок **C**
Вставити з'єднання очищувача високого тиску (з системою антипрокручування) шлангу високого тиску в швидкорознімне з'єднання на пристрої до кляцання.
- Вставте мережевий штекер у розетку.

Подавання води

Потужність див. на Зводській таблиці/ в Технічних даних.

УВАГА

Водяні забруднення можуть спричинити пошкодження насосу високого тиску та приладдя. Для захисту радимо скористатись водяним фільтром KÄRCHER (спеціальне приладдя, номер для замовлення 4.730-059).

Подавання води з водогону

Дотримуйтесь порад підприємства водопостачання.

УВАГА

Шлангові муфти з металу разом з системою захисту Aquastop можуть призвести до пошкодження насосу! Необхідно використовувати шлангові муфти з пластмаси або муфту виробництва KÄRCHER з латуні.

- Рисунок **D**
Вставити шланг для подачі води в муфту відповідного з'єднання.
- Під'єднати водяний шланг до водоводу.
- Цілков відкрити водоігний кран.

Подавання води з відкритих водоймищ

Даний високонапірний мийний апарат зі всмоктувальним шлангом KARCHER та зворотним клапаном (спеціальне приладдя, номер замовлення 4.440-238) призначено для всмоктування води з відкритих резервуарів, приміром, з діжок для дощової води чи ставків (максимальну висоту всмоктування див. у розділі "Технічні дані").

- Зняти муфту з водяного шлангу.
- Заповнити всмоктувальний шланг водою.
- Привинити всмоктувальний шланг до елемента подачі води на пристрої та помістити у джерело води (наприклад, у дощову бочку).

Перед використанням викачати повітря із пристрою.

- Увімкніть апарат „I/ON“ (I/УВИМК.).
 - Розблокувати важіль ручного пістолету-розпилювача.
 - Потягнути за важіль, апарат увімкнеться.
 - Залишити пристрій увімкненим (не більш, ніж на 2 хвилини), поки з ручного розпилювача не почне виходити вода без бульбашок повітря.
 - Звільніть важіль з ручним розпилювачем
- Вказівка:** Якщо важіль знову звільниться, апарат знову вимкнеться. Високий тиск залишається в системі.
- Заблокувати важіль ручного пістолету-розпилювача.

Експлуатація

УВАГА

Робота всуху протягом більше 2 хвилин приводить до виходу з ладу насоса високого тиску. Якщо пристрій протягом 2 хвилин не набирає тиск, то його слід вимкнути та діяти відповідно вказівкам, які приводяться в главі "Допомога у випадку неполадок".

УВАГА

Небезпека ушкодження! Пристрій дозволяється використовувати тільки у лежачому (горизонтальному) положенні.

Робота під високим тиском

⚠ **ОБЕРЕЖНО**

Для запобігання пошкодження при очищенні слід зберігати відстань щонайменше 30 см від лакованих поверхонь.

УВАГА

Не чистити автомобільні шини, лакофарбове покриття або чутливі поверхні (наприклад, з деревини) із застосуванням фрези для видалення бруду. Існує загроза пошкодження.

- Рисунок **E**
Надіньте на ручний пістолет-розпилювач струминну трубку та зафіксуйте її, повернувши на 90°.
 - Увімкніть апарат „I/ON“ (I/УВІМК.).
 - Розблокувати важіль ручного пістолету-розпилювача.
 - Потягнути за важіль, апарат увімкнеться.
- Вказівка:** Якщо важіль знову звільниться, апарат знову вимкнеться. Високий тиск залишається в системі.

Експлуатація з засобом для чищення

Примітка: Мийний засіб може додаватись тільки при низькому тиску.

⚠ **НЕБЕЗПЕКА**

При застосуванні засобів для чищення слід дотримуватися вимог сертифікату безпеки виробника, особливо вказівок відносно застосування засобів індивідуального захисту.

- Рисунок **F**
Всмоктувальний шланг для мийного засобу втягати з корпусу на потрібну довжину.
 - Опустити всмоктувальний шланг для мийного засобу в резервуар з розчином мийного засобу.
 - Використовувати струменеву трубку з регулюванням тиску (Vario Power)
 - Повернути струминну трубку в положення „Mix“.
- Вказівка:** Таким чином, при експлуатації розчин мийного засобу змішується зі струменем води.

Рекомендовані методи очищення

- Розпилити невелику кількість засобу для чищення на суху поверхню та залишити діяти (не висихати).
- Змийте розчинений бруд струменем високого тиску.

Припинити експлуатацію

- Звільніть важіль з ручним розпилювачем
- Заблокувати важіль ручного пістолету-розпилювача.
- П'ять час тривалих перерв у роботи (понад 5 хвилин) апарат слід вимкати „0/OFF“ (0/ВІМК.).

Закінчення роботи

⚠ **ОБЕРЕЖНО**

Шланг високого тиску від'єднувати від ручного розпилювача або пристрою тільки тоді, коли в системі відсутній тиск.

- Після роботи з мийним засобом: С метою полоскання дати попрацювати приладу протягом близько 1 хвилини.
- Звільніть важіль з ручним розпилювачем
- Вимкнути апарат "0/OFF" (0/ВІМК.).
- Витягніть мережний штекер зі штепсельної розетки.
- Закрити водопровідний кран.
- Натиснути на ручку розпилювача, щоб зменшити тиск у системі.
- Заблокувати важіль ручного пістолету-розпилювача.

⚠ **ОБЕРЕЖНО**

При знятті живильного або високонапірного шланга під час роботи може виникнути витік гарячої води в місцях з'єднання.

- Відокремити апарат від водопостачання.

Транспортування

⚠ **ОБЕРЕЖНО**

Небезпека травм та пошкоджень!

При транспортуванні слід звернути увагу на вагу пристрою.

Транспортування вручну

УВАГА

Не носіть пристрій за місце зберігання шланга високого тиску та мережевого кабелю.

- Рисунок **G**
Високо підняти пристрій за ручки та перенести.
 - Рисунок **H**
Витягнути до клацання рукоятку для транспортування.
- Прилад тягти за ручку для транспортування.

Транспортування транспортними засобами

- Зафіксувати прилад від зсування та перекидання.

Зберігання

⚠ **ОБЕРЕЖНО**

*Небезпека травм та пошкоджень!
При зберіганні враховувати вагу пристрою.*

Зберігати пристрій

- Встановити пристрій на рівній поверхні.
- Натиснути розмикальну кнопку на ручному пістолеті-розпилювачі та відділити високонапірний шланг від ручного пістолета-розпилювача.
- Нажати на корпус швидкороз'ємного з'єднання для високонапірного шланга в напрямку, зазначеному стрілкою, та вийняти високонапірний шланг.
- Рисунок **1**
Вставити ручний пістолет-розпилювач у тримач. Зафіксувати струминну трубку у відповідному тримачі.
- Рисунок **2**
Скласти шланг високого тиску та мережевий кабель на апараті.

Захист від морозів

УВАГА

Не повністю випорожнені пристрої та обладнання можуть бути пошкоджені руйнуванню при дії морозу. Повністю випорожнити пристрій та обладнання, а також забезпечити захист від морозу Щоб уникнути пошкоджень:

- З апарату слід цілком видалити воду. Вмикати апарат без приєднаного шланга високого тиску і без приєднаного водопостачання (максимум на 1 хвилину) та почекати доти, доки припиниться витік води зі шлангу високого тиску. Вимкніть апарат.
- Зберігати пристрій з усіма аксесуарами у теплому приміщенні.

Перед тривалим зберіганням, наприклад взимку, слід додатково звернути увагу на вказівки в розділі "Догляд".

Догляд та технічне обслуговування

⚠ **НЕБЕЗПЕКА**

*Небезпека ураження електричним струмом.
→ Перед проведенням будь-яких робіт з обслуговування пристрій слід вимкнути та витягнути штепсельну вилку з розетки.*

Очищення сітки в підведенні води

УВАГА

Сітку не можна пошкоджувати.

- Зняти муфту з водяного шлангу.
- Рисунок **К**
- Витягнути сітку плоскогубцями.
- Помити сітку під протічною водою.
- Знову вставити сітку в підведення води.

Очищення фільтра для мийного засобу

- Рисунок **Л**
Зніміть фільтр зі всмоктувального шлангу для мийного засобу та промийте його проточною водою.

Запасні частини

Використовуйте тільки оригінальні запасні частини фірми KARCHER. Опис запасних частин наприкінці даної інструкції з експлуатації.

Допомога у випадку неполадок

Незначні ушкодження ви можете виправити самостійно за допомогою наступного огляду.

У сумнівних випадках, будь ласка, звертайтеся до компетентної служби технічної підтримки.

⚠ **НЕБЕЗПЕКА**

Небезпека ураження електричним струмом.

- *Перед проведенням будь-яких робіт з обслуговування пристрій слід вимкнути та витягнути штепсельну вилку з розетки.*

Пристрій не працює

- Витягнути важіль ручного пістолета-розпилювача, пристрій вимкнеться.
- Перевірте відповідність напруги, вказаної у заводській табличці, напрузі джерела електроенергії.
- Перевірити мережевий кабель на пошкодження.

Апарат не вмикається, двигун гудить

Падіння напруги через слабку електромережу або при використанні подовжувача.

- При вимкненні насамперед витягти важіль ручного пістолета-розпилювача, потім установіть вимикач апарату в положення „I/ON“ (I/УВІМК.).

Пристрій не працює під тиском

- Перевірити достатність об'єму подачі води.
- Витягніть з допомогою плоскогубців мережевий фільтр з елемента для водопостачання та промийте його у проточній воді.
- Видалення повітря із пристрою: Ввімкнути пристрій без підключеного високонапірного шланга та почекати (не більше 2 хвилин), поки з високонапірного шланга не почне виходити вода без бульбашок повітря. Вимкнути пристрій та заново приєднати шланг високого тиску.
- Перевищено висоту всмоктування 0,5 м при всмоктуванні з відкритого резервуара.

Великі перепади тиску

- Очистити форсунку високого тиску: Голкою прибрати бруд з отвору форсунки та промити її спереду водою.
- Перевірте кількість подаваної води.

Апарат негерметичний

- Незначну негерметичність апарату зумовлено технічними особливостями. При сильній негерметичності зверніться до авторизованої служби сервісного обслуговування.

Очисний засіб не всмоктується

- Використовувати струменеву трубку з регулюванням тиску (Variö Power)
Повернути струминну трубку в положення „Mix“.
- Почистити фільтр у всмоктувальному шлангу мийного засобу.
- Перевірити всмоктувальний шланг для мийного засобу на перегини.

Гарантія

У кожній країні діють умови гарантії, наданої відповідною фірмою-продавцем. Неполадки в роботі пристрою ми усуваємо безплатно протягом терміну дії гарантії, якщо вони викликані браком матеріалу чи помилками виготовлення. У випадку чинності гарантії звертяться до продавця чи в найближчий авторизований сервісний центр з документальним підтвердженням покупки.

адреси ви зможете знайти на веб-сторінці:

www.kaercher.com/dealersearch

Технічні характеристики

К 4 Silent Edition (К 4 Silent Ed)

Електричне підключення

| | |
|---------|------------------|
| Напруга | 230 V 1~50 Hz |
|---------|------------------|

| | |
|---------------------|--------|
| Загальна потужність | 1,8 kW |
|---------------------|--------|

| | |
|-----------------|-------|
| Ступінь захисту | IP X5 |
|-----------------|-------|

| | |
|--------------|---|
| Клас захисту | I |
|--------------|---|

| | |
|-------------------------|------|
| Запобіжник (інерційний) | 10 A |
|-------------------------|------|

Підключення водопостачання

| | |
|----------------------------|---------|
| Тиск, що подається (макс.) | 0,8 МПа |
|----------------------------|---------|

| | |
|------------------------------|-------|
| Температура струменя (макс.) | 40 °C |
|------------------------------|-------|

| | |
|----------------------------|---------|
| Об'єм, що подається (мін.) | 9 л/хв. |
|----------------------------|---------|

| | |
|-------------------------|-------|
| Макс. висота всасування | 0,5 м |
|-------------------------|-------|

Характеристики потужності

| | |
|--------------|--------|
| Робочий тиск | 11 МПа |
|--------------|--------|

| | |
|-----------------------|--------|
| Макс. допустимий тиск | 13 МПа |
|-----------------------|--------|

| | |
|-----------------------------|-----------|
| Продуктивність насоса, вода | 6,3 л/хв. |
|-----------------------------|-----------|

| | |
|---------------------------|-----------|
| Максимальний об'єм подачі | 7,0 л/хв. |
|---------------------------|-----------|

| | |
|----------------------------------|-----------|
| Об'єм подачі, засоби для чищення | 0,3 л/хв. |
|----------------------------------|-----------|

| | |
|------------------------------------|------|
| Реактивна сила ручного розпилювача | 13 Н |
|------------------------------------|------|

Розміри та вага

| | |
|---------|--------|
| Довжина | 516 мм |
|---------|--------|

| | |
|--------|--------|
| Ширина | 295 мм |
|--------|--------|

| | |
|--------|--------|
| Висота | 294 мм |
|--------|--------|

| | |
|---|---------|
| Вага, у готовності до роботи та з аксесуарами | 12,6 кг |
|---|---------|

Розраховані значення згідно EN 60335-2-79

| | |
|------------------------------|-----------------------|
| Значення вібрації рука-плече | <2,5 м/с ² |
|------------------------------|-----------------------|

| | |
|-------------|----------------------|
| Небезпека К | 0,7 м/с ² |
|-------------|----------------------|

| | |
|-----------------------------|----------|
| Рівень шуму L _{рА} | 65 дБ(А) |
|-----------------------------|----------|

| | |
|---------------------------|---------|
| Небезпека К _{рА} | 3 дБ(А) |
|---------------------------|---------|

| | |
|--|----------|
| Рівень потужності шуму L _{wA} + безпека К _{wA} | 80 дБ(А) |
|--|----------|

Зберігається право на внесення технічних змін.

Заява при відповідність Європейського співтовариства

Цим ми повідомляємо, що нижче зазначена машина на основі своєї конструкції та конструктивного виконання, а також у випущеної у продаж моделі, відповідає спеціальним основним вимогам щодо безпеки та захисту здоров'я предствлених нижче директив ЄС. У випадку неузгодженості з нами зміни машини ця заява втрачає свою силу.

Продукт: Очищувач високого тиску

Тип: 1.637-xxx

Відповідна директива ЄС

2000/14/ЄС

2004/108/ЄС

2006/42/EG (+2009/127/EG)

2011/65/ЄС

Прикладні гармонізуючі норми

EN 50581

EN 55014-1: 2006+A1: 2009+A2: 2011

EN 55014-2: 1997+A1: 2001+A2: 2008

EN 60335-1

EN 60335-2-79

EN 61000-3-2: 2006+A1: 2009+A2: 2009

EN 61000-3-3: 2013

EN 62233: 2008

Застосований метод оцінки відповідності

2000/14/ЄС: Доповнення V

Рівень потужності dB(A)

Вимірний: 77

Гарантований: 80

Ті, хто підписалися діють за запитом та дорученням керівництва.



H. Jenner
CEO



S. Reiser
Head of Approval

уповноважений по документації:
S. Reiser

Alfred Kaercher GmbH & Co. KG

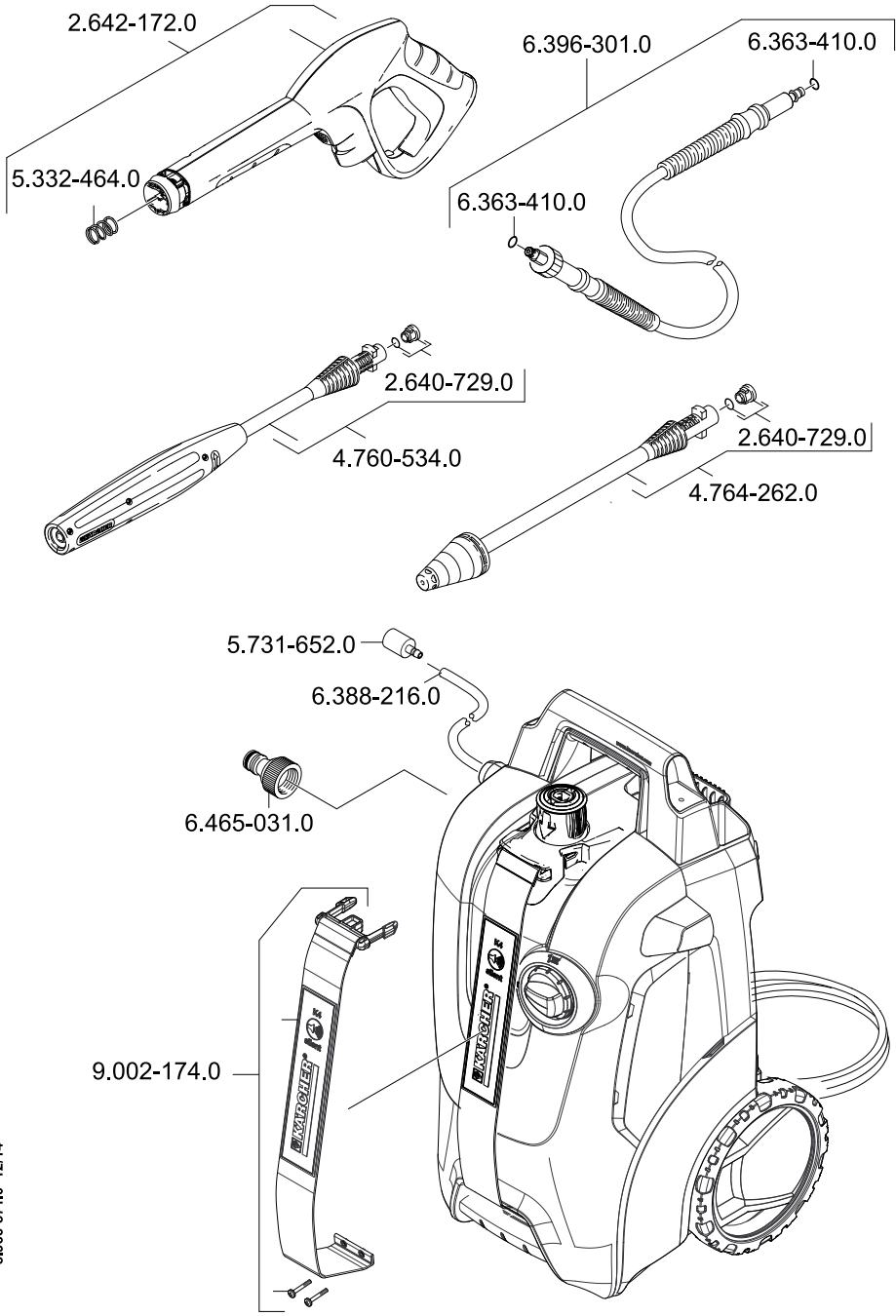
Alfred-Kaercher-Str. 28 - 40

71364 Winnenden (Germany)

Тел.: +49 7195 14-0

Факс: +49 7195 14-2212

Winnenden, 2014/09/01





<http://www.kaercher.com/dealersearch>

