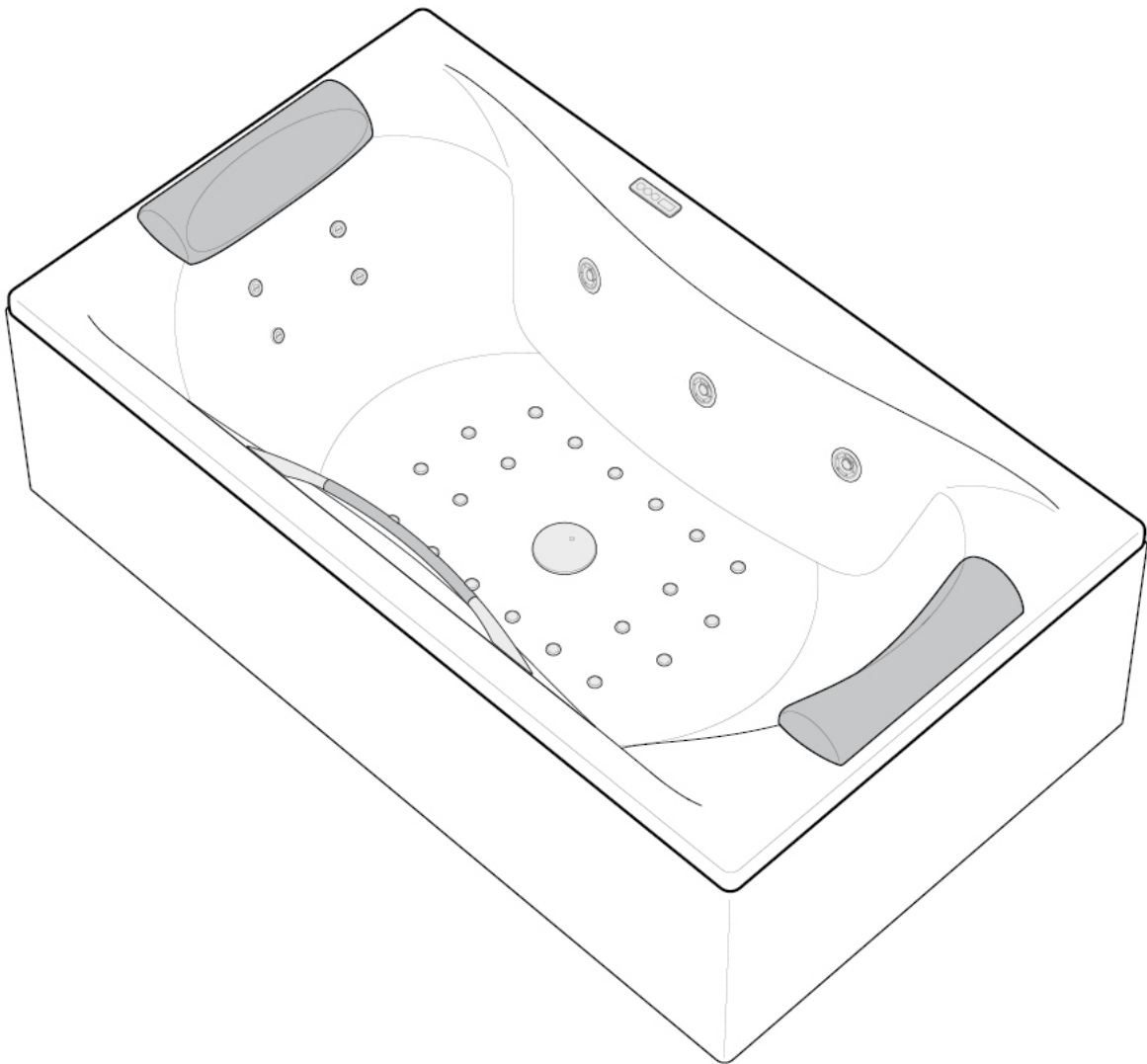




Roca

BAÑERAS MASAJE TONIC PREMIUM/TOTAL



Enhorabuena y gracias por la adquisición de este producto, el cual ha sido diseñado, fabricado y verificado por nuestro personal técnico.

Asimismo si ha adquirido faldón, con él encontrará las instrucciones específicas para su instalación.

EFFECTOS DEL MASAJE

La acción de las burbujas de aire sobre el cuerpo ha demostrado ser muy beneficiosa para la salud. Pueden mencionarse especialmente los siguientes efectos:

- Estimulo y mejora de la higiene de la superficie cutánea y de la circulación cardiovascular.
- Mejora general de la circulación capilar y linfática.
- Agilización muscular y oxigenación de la piel.
- Resulta especialmente indicado en caso de dolores musculares, lumbago, artritis, recuperaciones post-operatorias, stress y estados de fatiga en general.

PRECAUCIONES

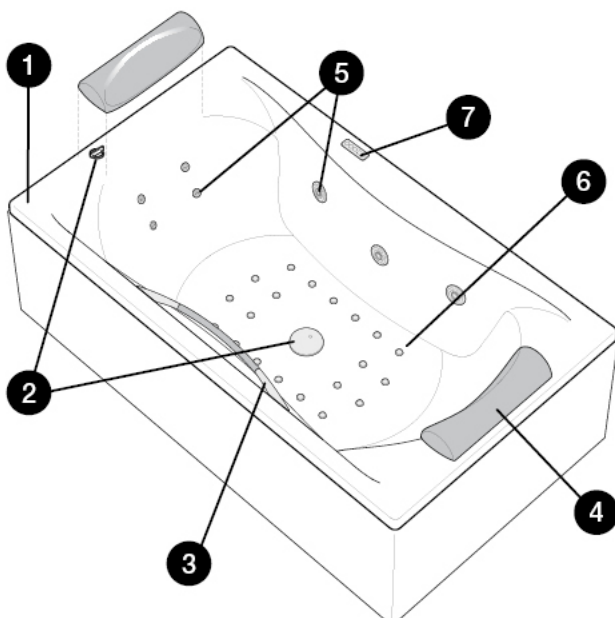
- Este aparato no está destinado para ser usado por personas (incluidos niños) cuyas capacidades físicas, sensoriales o mentales estén reducidas, o carezcan de experiencia o conocimientos, salvo si han tenido supervisión o instrucciones relativas al uso del aparato por una persona responsable de su seguridad.
- La limpieza y mantenimiento a realizar por el usuario no deben realizarlo niños sin supervisión. El aparato se debe limpiar adecuadamente según el apartado de limpieza del presente manual.
- Los niños deberían ser supervisados para asegurar que no juegan con el aparato.
- A pesar de los efectos terapéuticos preventivos y relajantes del hidromasaje, es importante señalar que en caso de afecciones agudas, cardiopatías descompensadas, hipertensiones graves o cierto tipo de enfermedades infecciosas, así como para determinado tipo de personas (niños, ancianos, embarazadas), deben tenerse en cuenta unas condiciones especiales de duración, temperatura y frecuencia. En estas situaciones es recomendable la consulta previa al médico.
- Se recomienda no tomar un baño después de beber alcohol ni después de comer.
- Utilice únicamente agua de la red doméstica debidamente tratada y desinfectada.
- En caso de que la dureza del agua de la instalación sea muy elevada, para tener la seguridad de que el equipo de hidromasaje funcione correctamente conviene instalar un descalcificador.
- No utilizar un baño de espuma con el hidromasaje ya que la cantidad de espuma producida podría sobresalir de la bañera.



INSTALACIÓN Y MANTENIMIENTO

- Para garantizar la seguridad del uso del aparato, este producto debe ser instalado y reparado por personal cualificado, capaz de demostrar a las autoridades competentes sus conocimientos y su competencia en lo que respecta a la aplicación de los requisitos reglamentarios nacionales relativos a la seguridad, aplicables a la instalación eléctrica y a la fontanería.

Panel de control	4
■ Teclado	4
■ Pantalla	4
Jets	4
Accionamiento desagüe	4
Funciones básicas	5
■ Stand By	5
■ Encendido	5
■ Falta de agua	5
■ Alarma temperatura agua	5
■ Menú principal	6
■ Masaje agua	7
Masaje agua continuo	7
Masaje agua pulsante	7
■ Masaje aire (sólo modelo Total)	7
Masaje aire continuo	7
Masaje aire pulsante	7

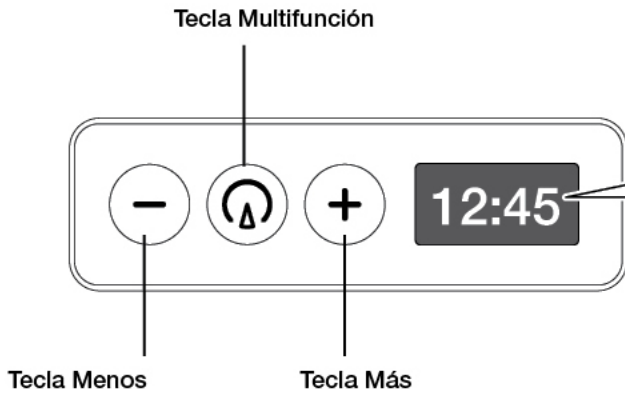
■ Tiempo masaje	8
■ Soplado final	8
Soplado manual	8
Soplado automático	8
Funciones avanzadas	9
■ Programas	9
Grabar programa	9
Seleccionar programa	9
Configuración	10
■ Modo tutorial	10
Resolución de problemas	10
Mantenimiento	10



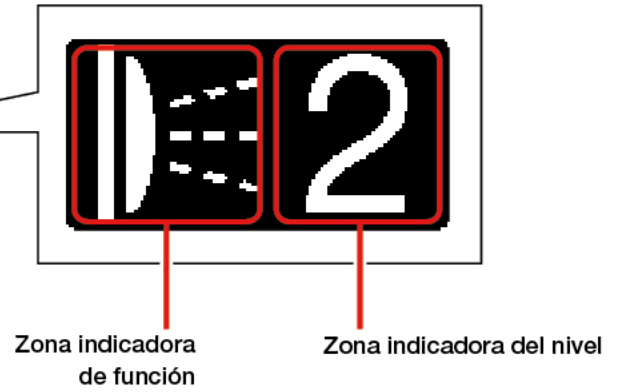
	 A Tonic Premium	 B Total
1 Bañera acrílica	●	●
2 Desagüe	●	●
3 Asas	●	●
4 Apoyacabezas	●	●
5 Masaje Agua	●	●
6 Masaje Aire		●
7 Panel electrónico de control	●	●

Panel de control

Teclado

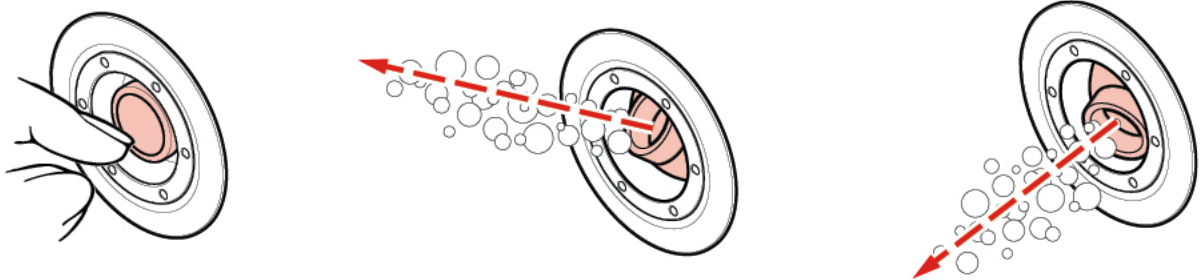


Pantalla

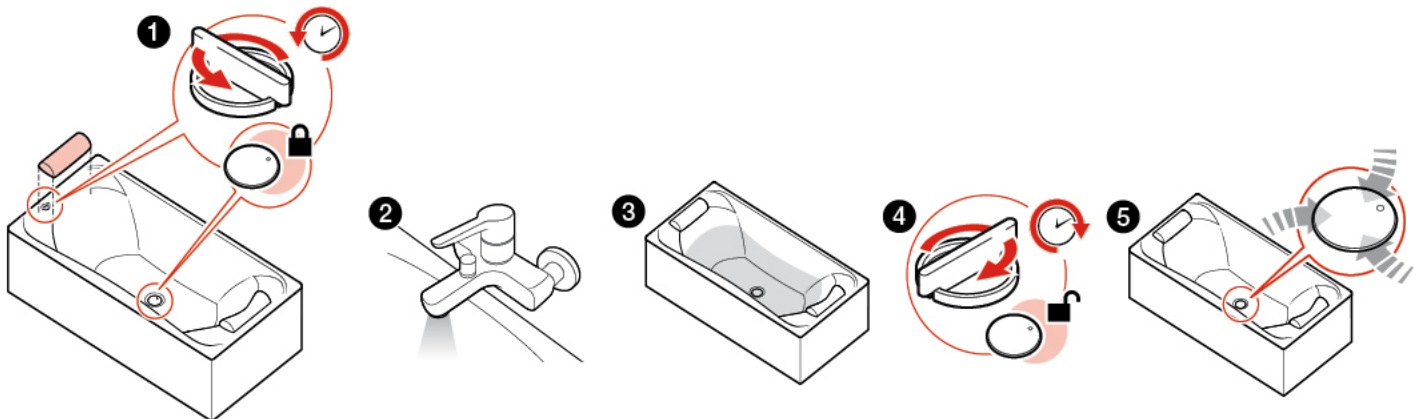


Jets

Orientación de los inyectores

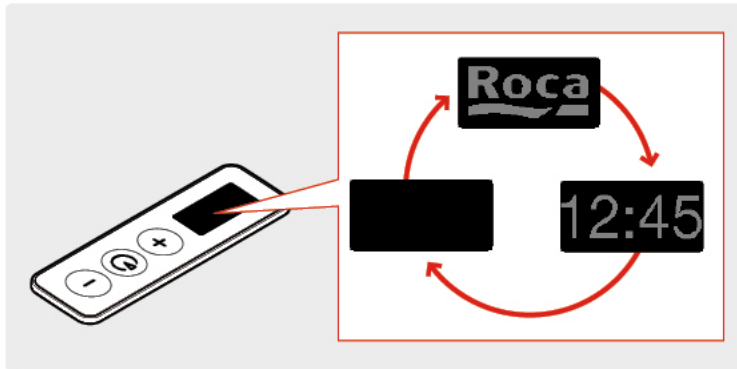


Accionamiento desagüe

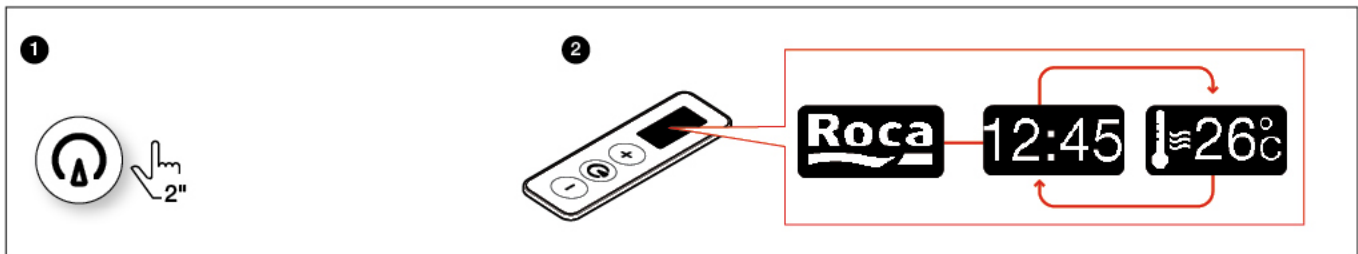



Stand By

Es la modalidad por defecto de la bañera cuando no tiene funciones activas.

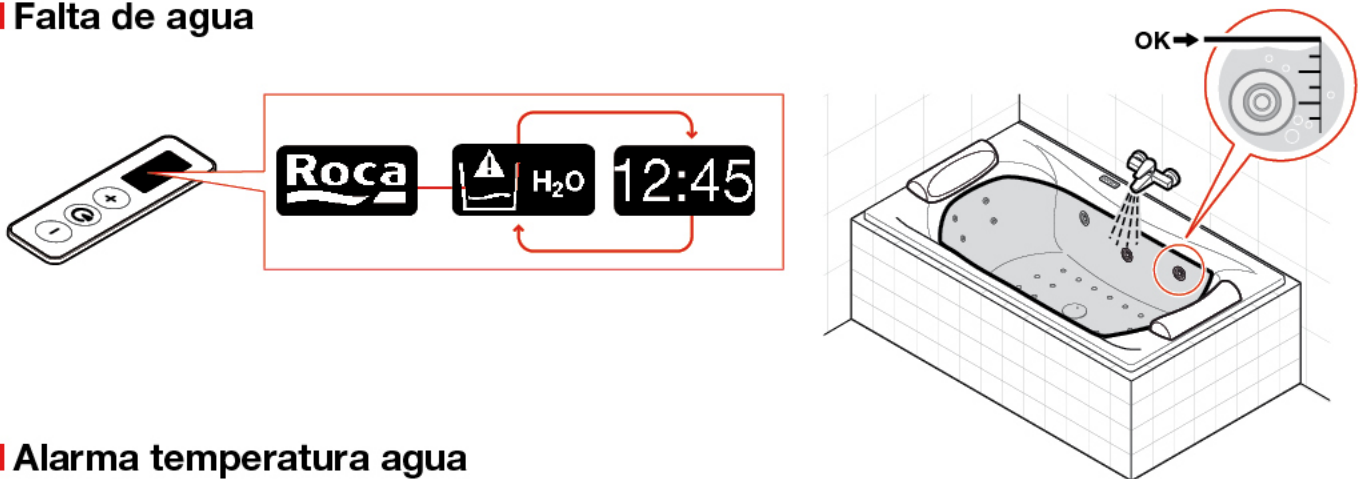


Encendido

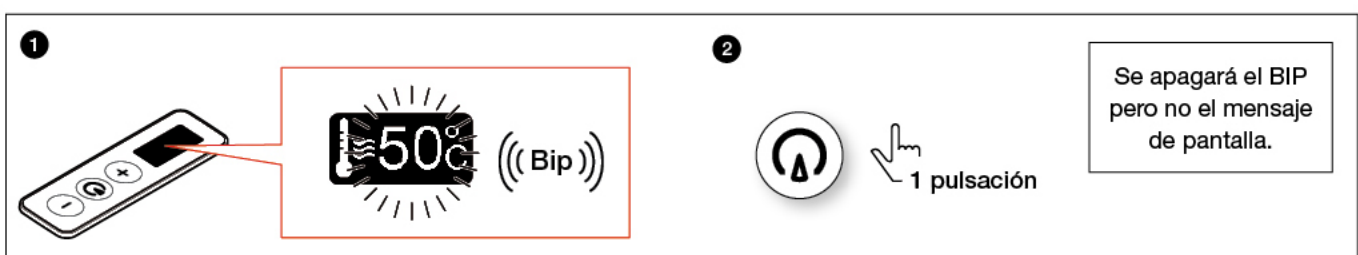


Si no hay ninguna función activa se regresa al modo Stand By, al cabo de un minuto o al pulsar la tecla  durante dos segundos.

Falta de agua



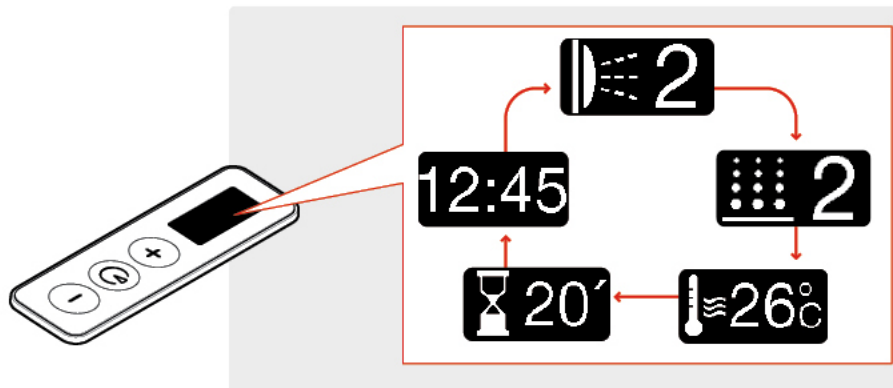
Alarma temperatura agua




Añadir agua fría para su solución.

Menú principal

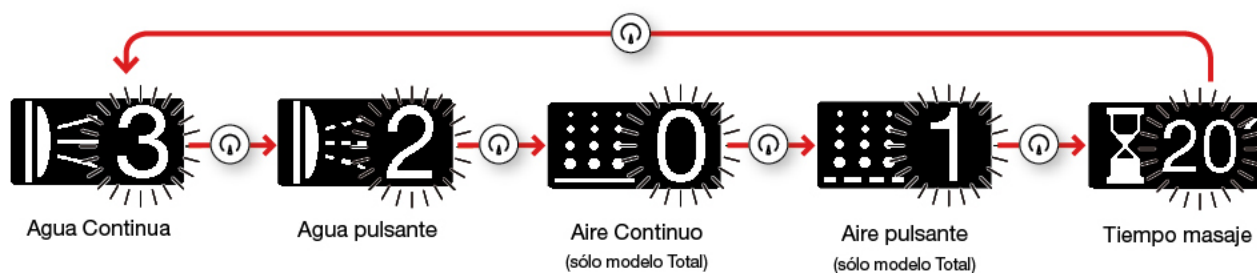
Una vez seleccionadas las funciones estas se mostrarán en el menú principal. Si el nivel indicado es "0" la función no está activa. Solamente se muestran en pantalla las funciones activas.



Pulsar la tecla  durante dos segundos para detener todas las funciones activas.

La pantalla permanece encendida por espacio de un minuto, durante el cual se puede iniciar cualquier función sin necesidad de encender nuevamente la bañera. Si pasado un minuto no se selecciona alguna función, la pantalla regresa al modo Stand By.

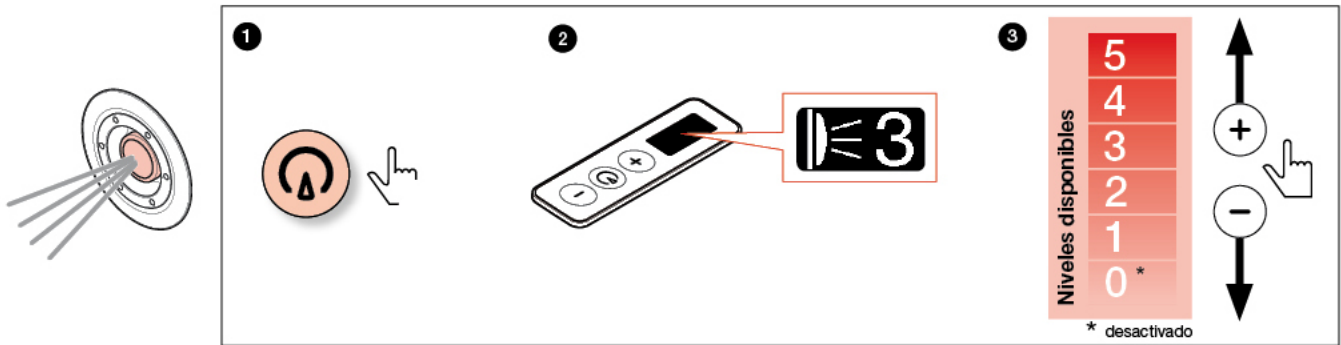
Secuencia de activación de funciones:



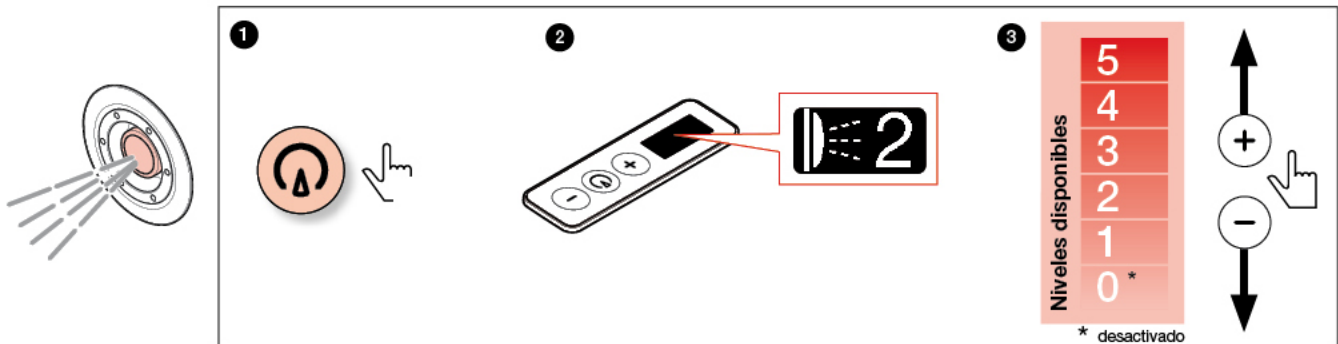
Masaje agua

Durante el baño se puede disfrutar de la función masaje de agua, un masaje de agua producido por la mezcla de agua y aire, que sale por los jets de la bañera.

Masaje agua continuo



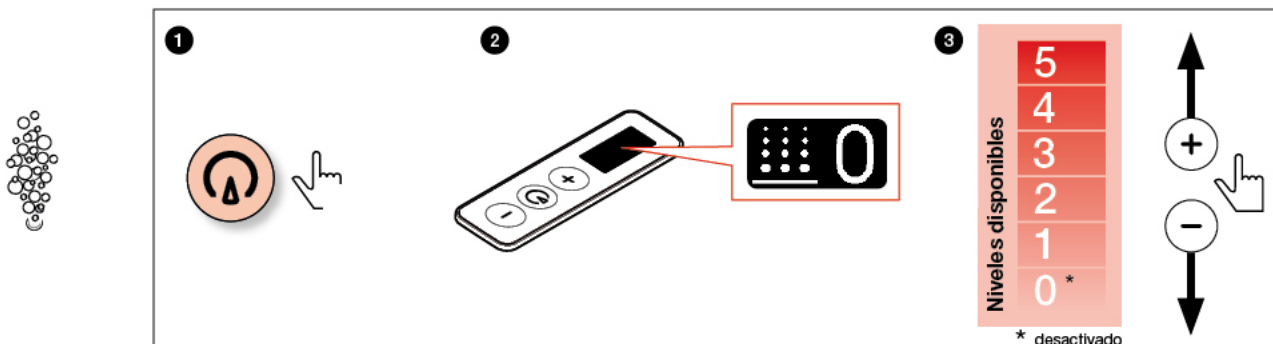
Masaje agua pulsante



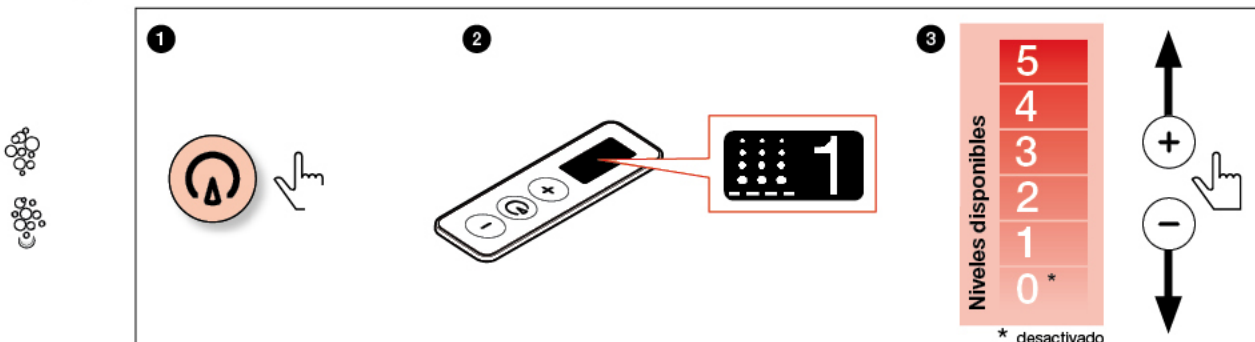
Masaje aire (sólo modelo Total)

Durante el baño se puede disfrutar de un masaje de aire producido por pequeñas burbujas que ascienden de los orificios en el fondo de la bañera

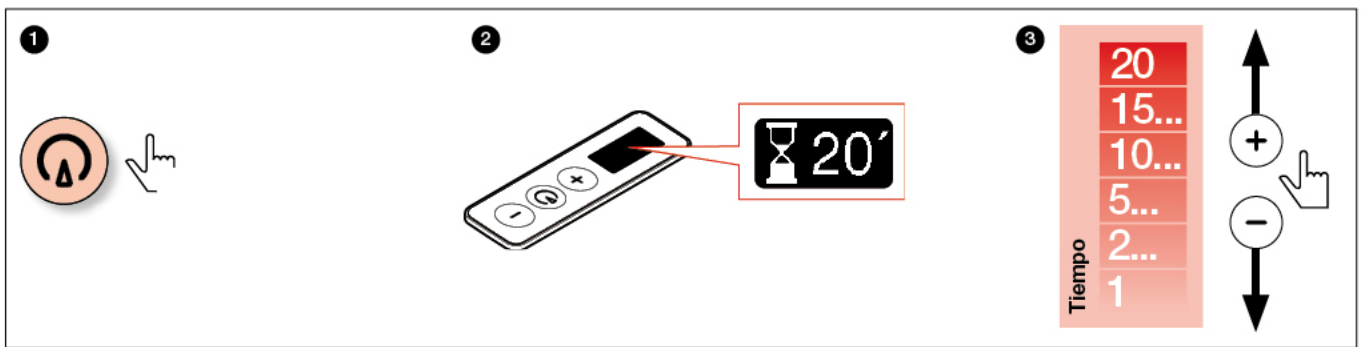
Masaje aire continuo



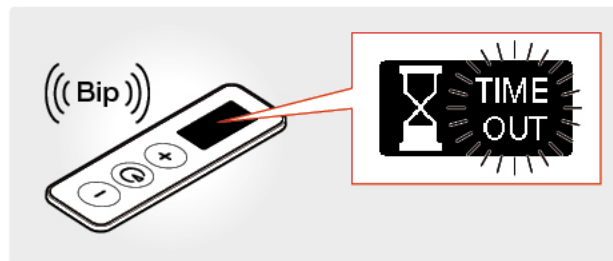
Masaje aire pulsante




Tiempo masaje



Todas las funciones activas terminan cuando en la pantalla aparece el mensaje "Time Out" de forma intermitente, acompañado de una señal acústica.

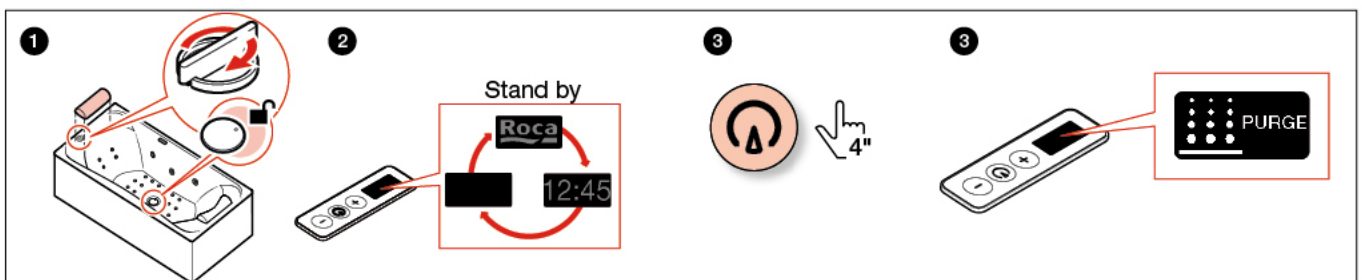


Para salir del "Time Out" pulsar  o esperar 5" y volverá al menú principal.

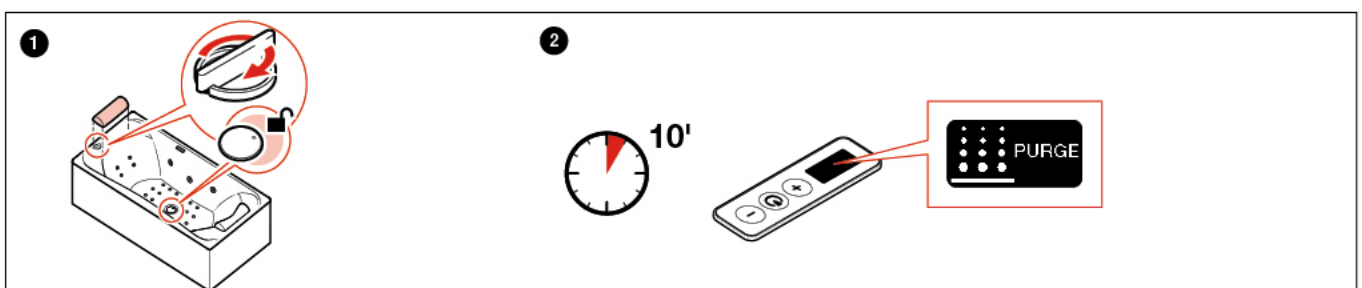
Soplado final

Es el procedimiento de vaciado de agua estancada en el circuito de aire. Se debe realizar este proceso después de cada baño/ ducha, una vez que la bañera esté vacía.

Soplado manual



Soplado automático

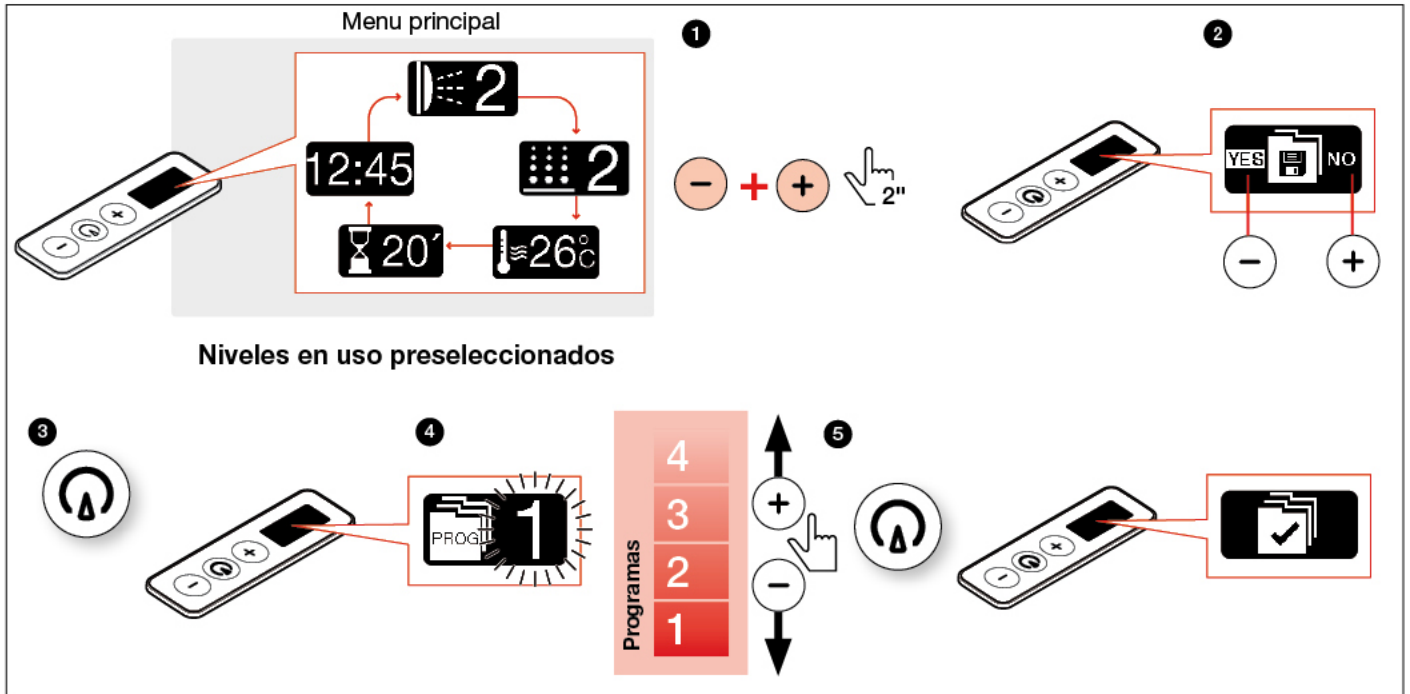


Transcurridos 10 minutos del vaciado de la bañera después de haber utilizado el hidromasaje, se activa automáticamente el proceso de soplado, si no se ha realizado previamente el soplado manual.

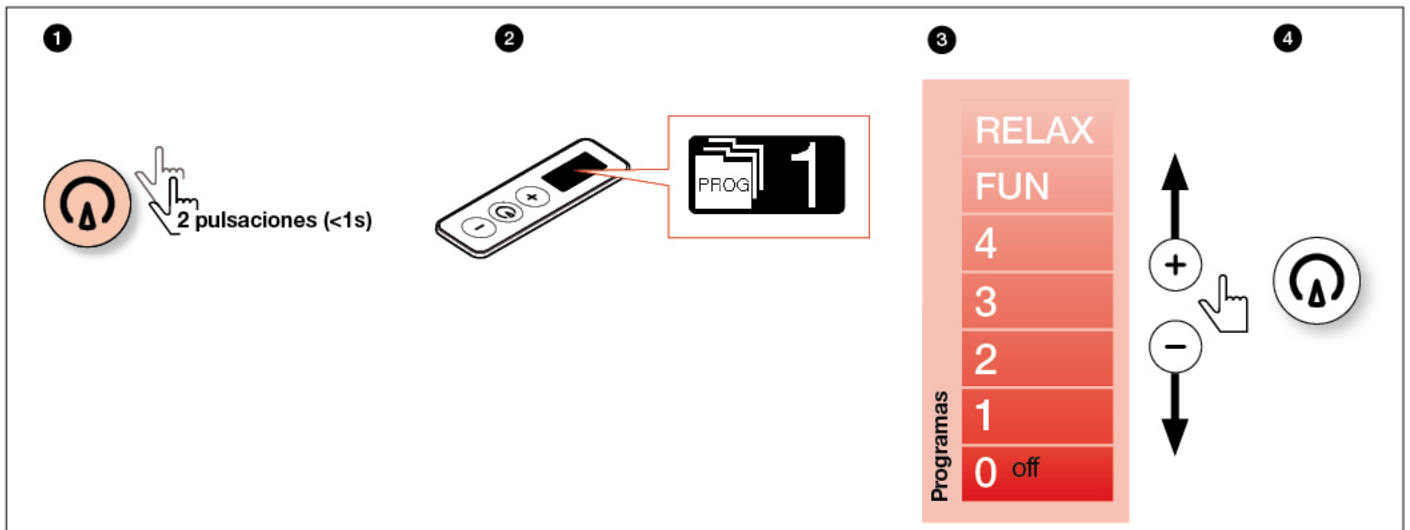
Programas

Grabar programa

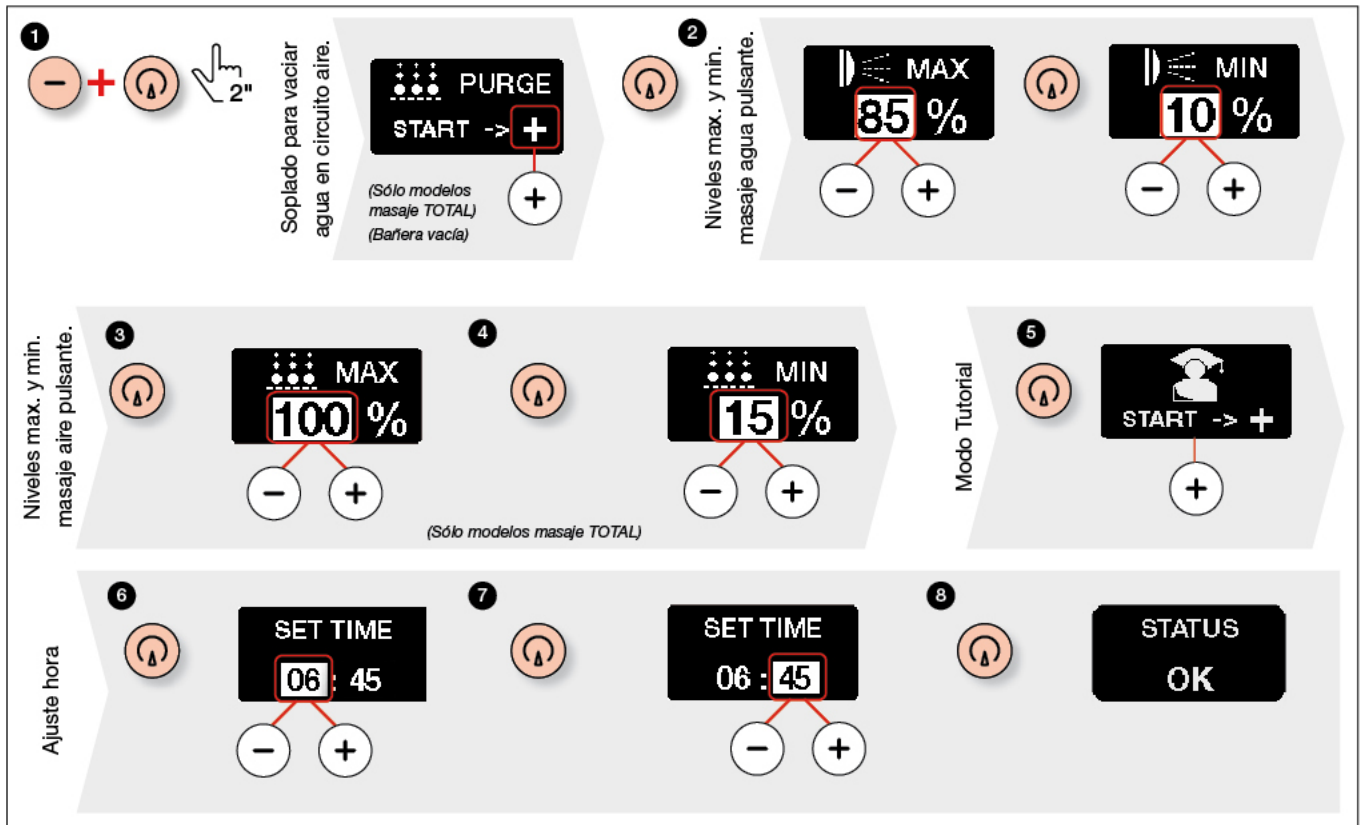
Se graban los niveles de las funciones seleccionadas.



Seleccionar programa



Configuración



Se regresa a la pantalla principal si no se presiona alguna tecla al cabo de diez segundos o pulsando la tecla durante dos segundos.

Modo tutorial



Modo de demostración en el que se activan secuencialmente todas las funciones de la bañera.

Se puede interrumpir el modo tutorial en cualquier momento pulsando la tecla durante dos segundos.

Resolución de problemas

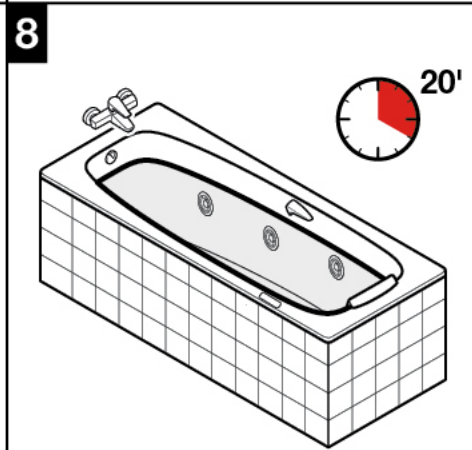
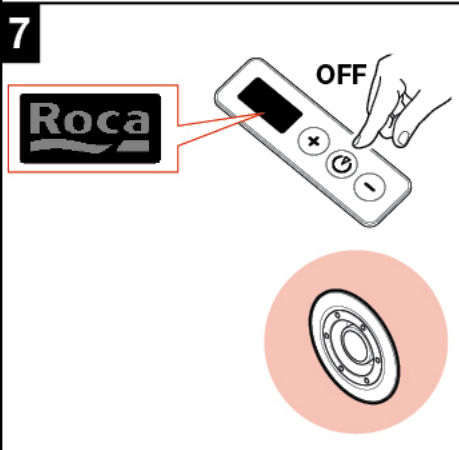
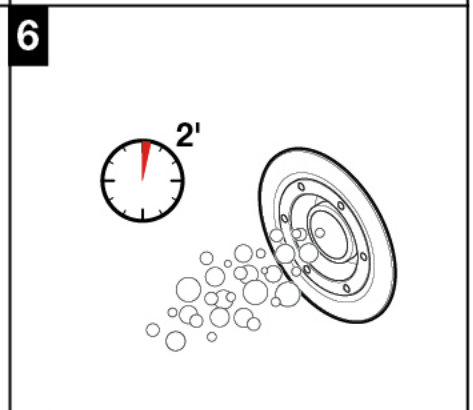
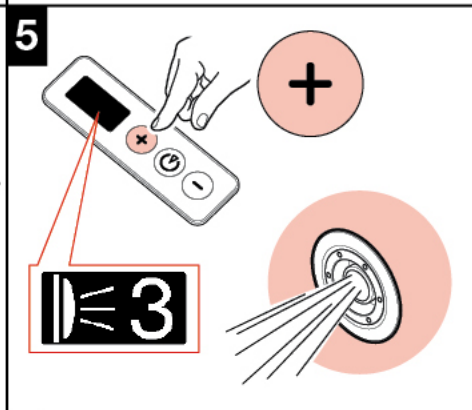
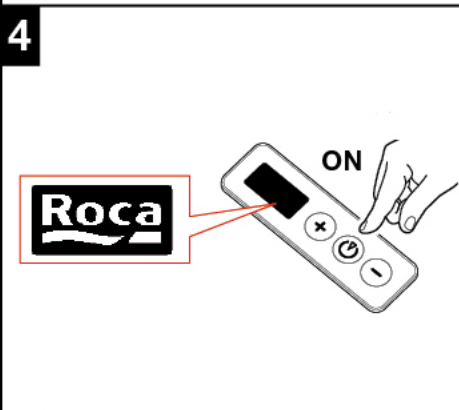
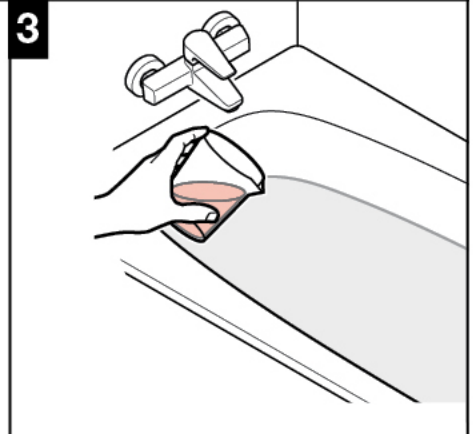
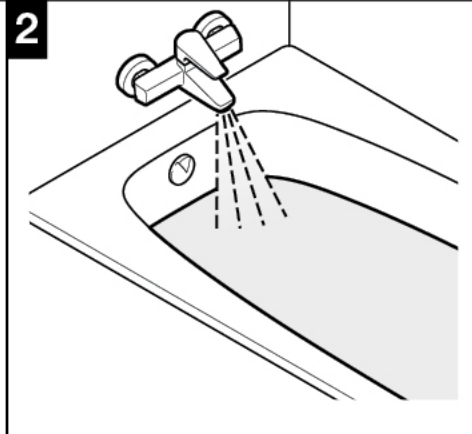
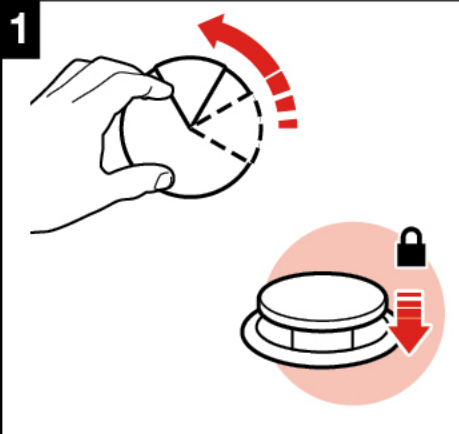
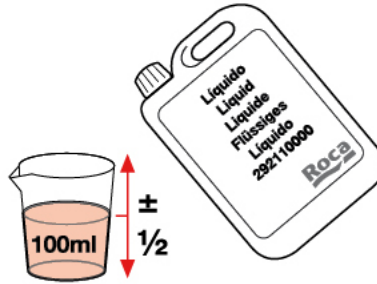


Síntoma	Causa posible	Medida a tomar
La pantalla no se enciende	Fallo de alimentación eléctrica Ha saltado el interruptor magnetotérmico	Comprobar que exista tensión en la red. Colocarlo en la posición de circuito cerrado (ON). Si vuelve a saltar, contactar con el Servicio Técnico.
No se inició hidromasaje	Hay poca agua en la bañera	Llenar la bañera Roca.

SI la anomalía detectada no se resuelve con estas indicaciones, por favor contacte con el Servicio Técnico Roca.



		1	2	3	4	5
6	7	8	9	10	11	12
13	14	15	16	17	18	19
20	21	22	23	24	25	26
27	28	29	30			





Roca Sanitario, S.A.
Avda. Diagonal, 513
08029 Barcelona
SPAIN
www.roca.com

**902
304
848** 
LÍNEA DE
ATENCIÓN AL
CONSUMIDOR
ESPAÑA

**902
400
423** 
SERVICIO
TÉCNICO
ESPAÑA


productsupport.rs@roca.net
soporteproducto.rs@roca.net