

# Инструкция по эксплуатации

Культиватор Husqvarna T560RS pneumatic 9658965-01

**Цены на товар на сайте:**

<http://husqvarna.vseinstrumenti.ru/sadovaya-tehnika/kultivatory/benzinovye/t560rs/>

**Отзывы и обсуждения товара на сайте:**

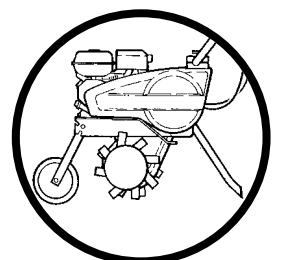
<http://husqvarna.vseinstrumenti.ru/sadovaya-tehnika/kultivatory/benzinovye/t560rs/#tab-Responses>



# **T500RH T550R T560RS**

## **Руководство по эксплуатации**

**Внимательно прочитайте настоящее руководство и убедитесь, что вы всё правильно поняли, прежде чем начнете пользоваться машиной.**





# СОДЕРЖАНИЕ

Правила техники безопасности .....	3-4	Подготовка машины.....	5-6
Символы.....	4	Эксплуатация машины .....	7-10
Что есть что.....	5	Технические характеристики .....	11

## ПРАВИЛА ТЕХНИКИ БЕЗОПАСНОСТИ



Этот символ означает, что вы должны быть осторожны при выполнении некоторых операций

1. Прочитайте инструкцию по эксплуатации. Прежде чем начать работать с мотокультиватором, изучите его работу и органы управления. Научитесь быстро отключать ножи и двигатель.
  2. Мотокультиватор можно использовать только для той цели, для которой он предназначен, то есть для культивации земли. Любое другое использование может оказаться опасным и привести к поломке машины.
  3. Мотокультиватор разработан в соответствии с требованиями безопасности действующих европейских стандартов. В целях вашей безопасности мы рекомендуем вам не вносить никаких изменений в конструкцию машины и использовать только те ножи и принадлежности, которые рекомендованы изготовителем.
  4. Никогда не разрешайте пользоваться машиной детям или лицам, не знакомым с инструкцией. Законодательство страны может ограничивать возраст пользователей.
  5. Никогда не пользуйтесь мотокультиватором:
    - Если рядом находятся посторонние лица (особенно дети) или животные.
    - Если вы приняли лекарства или вещества, о которых известно, что они способны снижать реакцию и внимание.
    - Если не установлены крылья и защитные кожухи.
    - В местах, где уклон превышает 10° (17 %).
  6. Пользователь должен самостоятельно оценить потенциальный риск предстоящей работы на рабочем участке и принять все необходимые меры предосторожности, чтобы обеспечить свою безопасность; особенно это касается уклонов, неровных и скользких участков, рыхлой почвы.
  7. Необходимо помнить о том, что владелец или пользователь машины несёт ответственность за происшествия, которые могут случиться с третьими лицами или с их имуществом.
  8. Прежде чем начинать работать с мотокультиватором, проверьте, чтобы он находился в надлежащем состоянии. Это поможет вам избежать несчастного случая или повреждения машины.
  9. Убедитесь, что все винты и гайки хорошо затянуты.
  10. ОПАСНО! Бензин очень легко воспламеняется. Этот символ означает, что вы должны быть осторожны при выполнении некоторых операций
- Храните горючее в ёмкостях, специально предназначенных для этой цели. - Заправляйте бак на открытом воздухе, с неработающим двигателем; не курите при заправке бака и при обращении с горючим.
  - Никогда не открывайте крышку бензобака и не заправляйте бензобак, если двигатель работает или если он ещё горячий. Не запускайте двигатель, если вы пролили бензин; отведите культиватор от места, где разлито горючее, избегайте открытого пламени, пока горючее не испарится и пары не рассеются. - Плотнo закрывайте бензобак и канистру с бензином, правильно завинчивая пробки.
  - После окончания работы устанавливайте рычаг газа в положение "ОТКЛ" и закрывайте кран подачи горючего.
  - 11. Запускайте двигатель осторожно, соблюдая правила эксплуатации, и держите ноги подальше от вращающихся ножей.
  - 12. Не допускайте работы двигателя в закрытых помещениях, где могут скапливаться выхлопные газы, содержащие окись углерода и способные вызвать потерю сознания или даже смерть. Обеспечьте хорошую вентиляцию.
  - 13. Одежда не должна быть слишком свободной; одевайте прочную, не скользкую обувь, полностью закрывающую ногу.
  - 14. Если предстоит работать на уклоне, бак надо заправлять наполовину, чтобы предотвратить разлив бензина.
  - 15. В следующих случаях необходимо выключать двигатель и отсоединять провод свечи:
    - Перед любыми работами с вращающимися ножами.
    - Перед любой очисткой, проверкой или ремонтом культиватора.
    - Если вы наткнётесь на посторонний предмет. Осмотрите машину и проверьте, не повреждена ли она. Прежде чем продолжать работу, проведите необходимый ремонт.
    - Если возникнет аномальная вибрация мотокультиватора, немедленно найдите причину вибрации и обеспечьте необходимый ремонт.
  - 16. В следующих случаях необходимо заглушить двигатель:
    - Всякий раз, когда приходится оставлять мотокультиватор без присмотра.
    - Перед заправкой бензобака.

# ПРАВИЛА ТЕХНИКИ БЕЗОПАСНОСТИ

17. При работе на уклонах ставьте ноги устойчиво. Всегда двигайтесь перпендикулярно направлению уклона и никогда - вверх или вниз.
18. При включении привода на вращающиеся ножи следите за тем, чтобы впереди или рядом с мотокультиватором не было посторонних лиц. Крепко держите рукоятки - они стремятся подняться при включении ножей. Будьте особенно внимательны при движении задним ходом.
19. Во время работы не приближайтесь на опасное расстояние к вращающимся ножам, держите дистанцию, обеспечиваемую рукоятками.
20. Предварительно убирайте с участка, который предстоит обрабатывать, все камни, проволоку, стекло, крупные предметы, металлические предметы и т. д.
21. На каменистой местности работайте с малой скоростью.
22. Никогда не меняйте установку регулятора скорости двигателя и не работайте при повышенных оборотах двигателя.
23. При монтаже и демонтаже вращающихся ножей надевайте толстые перчатки.
24. Работайте только при дневном свете или при хорошем искусственном освещении.
25. Нельзя работать с мотокультиватором, если на нём имеются повреждённые или изношенные детали. Детали надо не ремонтировать, а заменять. Используйте только оригинальные запчасти. Использование запчастей низкого качества может привести к поломке машины и быть опасным для вас. Если неисправен глушитель, его необходимо заменить.
26. Во избежание пожара всегда давайте мотокультиватору остыть, прежде чем ставить его в помещение.
27. Перед постановкой в помещение мотокультиватор, и особенно двигатель, надо очищать от остатков растений, дав сначала двигателю остыть.
28. Если есть необходимость слить из бензобака горючее, то это можно делать только вне помещения и при холодном двигателе.
29. Храните мотокультиватор в сухом месте. Никогда не держите мотокультиватор с заправленным бензобаком в помещении, где пары бензина могут войти в контакт с открытым пламенем, искрами или мощным источником тепла. Прежде чем ставить машину в помещение, дайте остыть двигателю.
30. При транспортировке мотокультиватора двигатель должен быть выключен. Не пытайтесь приподнять машину в одиночку. Поднимать машину надо втроем, держа её за руль и оси ножей. При этом необходимо надевать перчатки и следить за тем, чтобы машина не потеряла равновесие.
31. Для обеспечения безопасной эксплуатации необходимо следить за тем, чтобы все винты и гайки были хорошо затянуты. Для обеспечения безопасности и поддержания хорошего состояния машины её необходимо регулярно обслуживать.
32. При работе на участке с уклонами пользователь должен проверить, чтобы никого не было в радиусе 20 метров от машины. Сам он ДОЛЖЕН постоянно держать в руках рукоятки.
33. При работе на очень твёрдой или каменистой почве пользователь должен следить за управлением машиной особенно внимательно, поскольку в этих условиях машина гораздо менее устойчива, чем на возделанном участке.
34. Для того, чтобы погрузить машину в автомобиль или прицеп, вы должны использовать транспортное колесо машины и наклонную поверхность, чтобы закатить машину в багажник или на прицеп.
35. Мы не рекомендуем перевозить мотокультиватор в прицепе.
36. Мотокультиватор может эксплуатироваться с дополнительными принадлежностями. Вы обязаны самостоятельно обеспечить, чтобы эти устройства или принадлежности имели сертификат соответствия действующим правилам безопасности. Использование несертифицированных принадлежностей может быть опасным.
37. Перед тем, как начинать работать с какими-либо дополнительными принадлежностями, внимательно прочитайте руководство по монтажу и эксплуатации, прилагаемое к принадлежности.

## СИМВОЛЫ



**ОПАСНО**

**ОПАСНО**

Вращающиеся ножи

**ВНИМАНИЕ**

Прочтите руководство по эксплуатации

**ВНИМАНИЕ**

- Читайте руководство и отсоедините свечу прежде чем начнете работу.
- Не работайте без защитного кожуха (вращающиеся детали).

Рычаг сцепления



Выключено

Включено

●● Стоп

-● Вкл.

●● Стоп

Ключ зажигания



Задний ход

Ход вперед

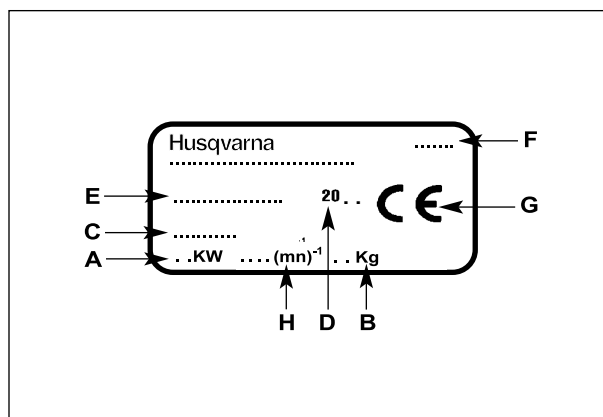
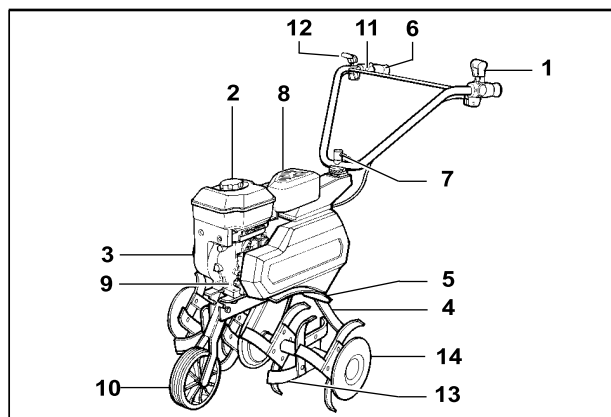
Акселератор



Быстро

Медленно

# ЧТО ЕСТЬ ЧТО



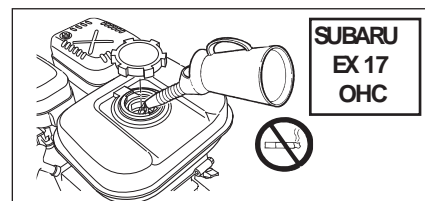
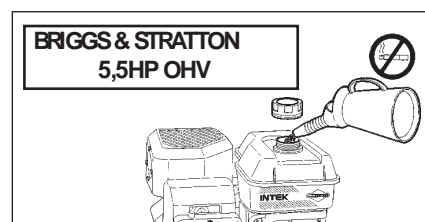
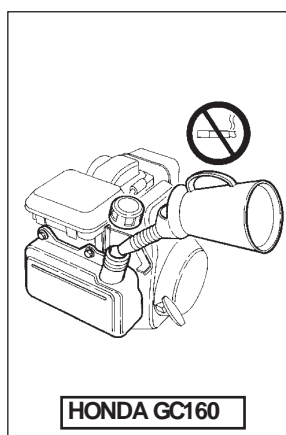
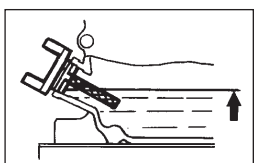
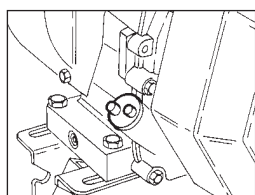
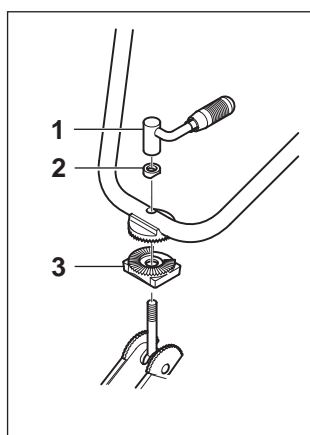
## Описание

1. Рукоятка газа
2. Бензобак
3. Ручной стартер
4. Стояночный упор
5. Кожухи ножей
6. Рычаг направления
7. Регулятор рукоятки
8. Воздушный фильтр
9. Пробка для залива масла и проверки уровня
10. Транспортное колесо
11. Выключатель зажигания
12. Рычаг реверса
13. Вращающиеся ножи
14. Диски для защиты растений

## Маркировочная табличка культиватора

- A - Номинальная мощность
- B - Масса в килограммах
- C - Заводской номер
- D - Год изготовления
- E - Тип культиватора
- F - Название и адрес изготовителя
- G - Символ Европейского сообщества
- H - Максимальные обороты двигателя

# ПОДГОТОВКА МАШИНЫ



## Установка рукояток

- снимите гайку (1) и шайбу (2)
- установите рукоятки на место на вертикальной стойке как показано на рисунке.

**!** Поместите разрезанную сторону части (3) в направлении назад.

- установите шайбу (2) и гайку (1)
- отрегулируйте высоту и наклон как вам удобно и затяните гайку (1)

## Заправка маслом и щуп

Тип масла см. инструкцию к двигателю

Объем заливаемого масла:

B&S 5,5 л.с. OHV : 0.6 л

HONDA GC160 : 0.6 л

SUBARU EX 17 : 0.6 л

## Бензин

не этилированный

Объем топливного бака:

B&S 5,5 л.с. OHV : 2.84 л

HONDA GC160 : 2 л

SUBARU EX 17 : 3.6 л

# ПОДГОТОВКА МАШИНЫ

**A - Регулировка рукояток**

**B - Установка ножей**

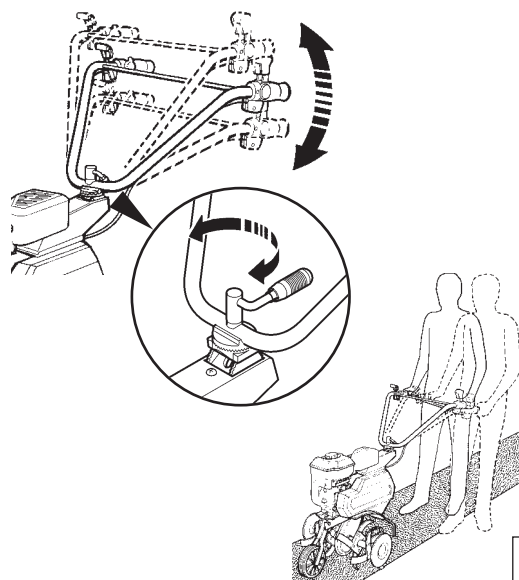
**C - Установка переднего колеса**

**!** не затягивайте гайку (4) так, чтобы колесо могло свободно подниматься и опускаться.

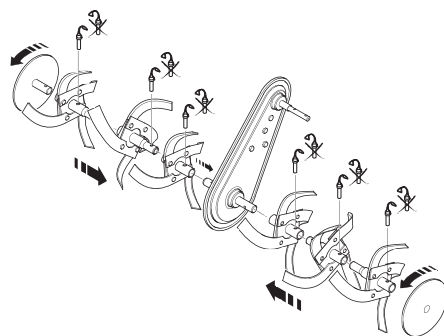
**D - Подъем транспортного колеса**

**E - Установка защитных крыльев**

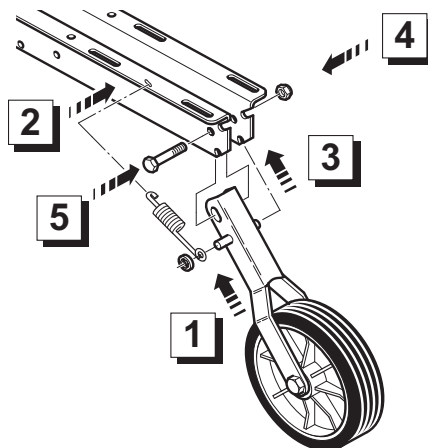
**!** не используйте ножи диаметром более 320 мм и шириной обработки более 850 мм



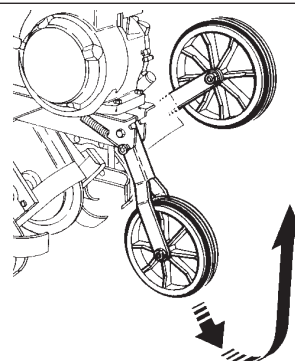
**A**



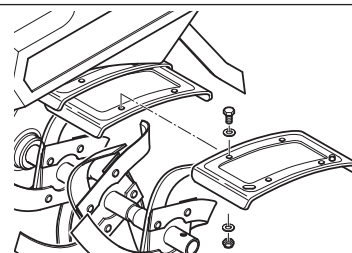
**B**



**C**

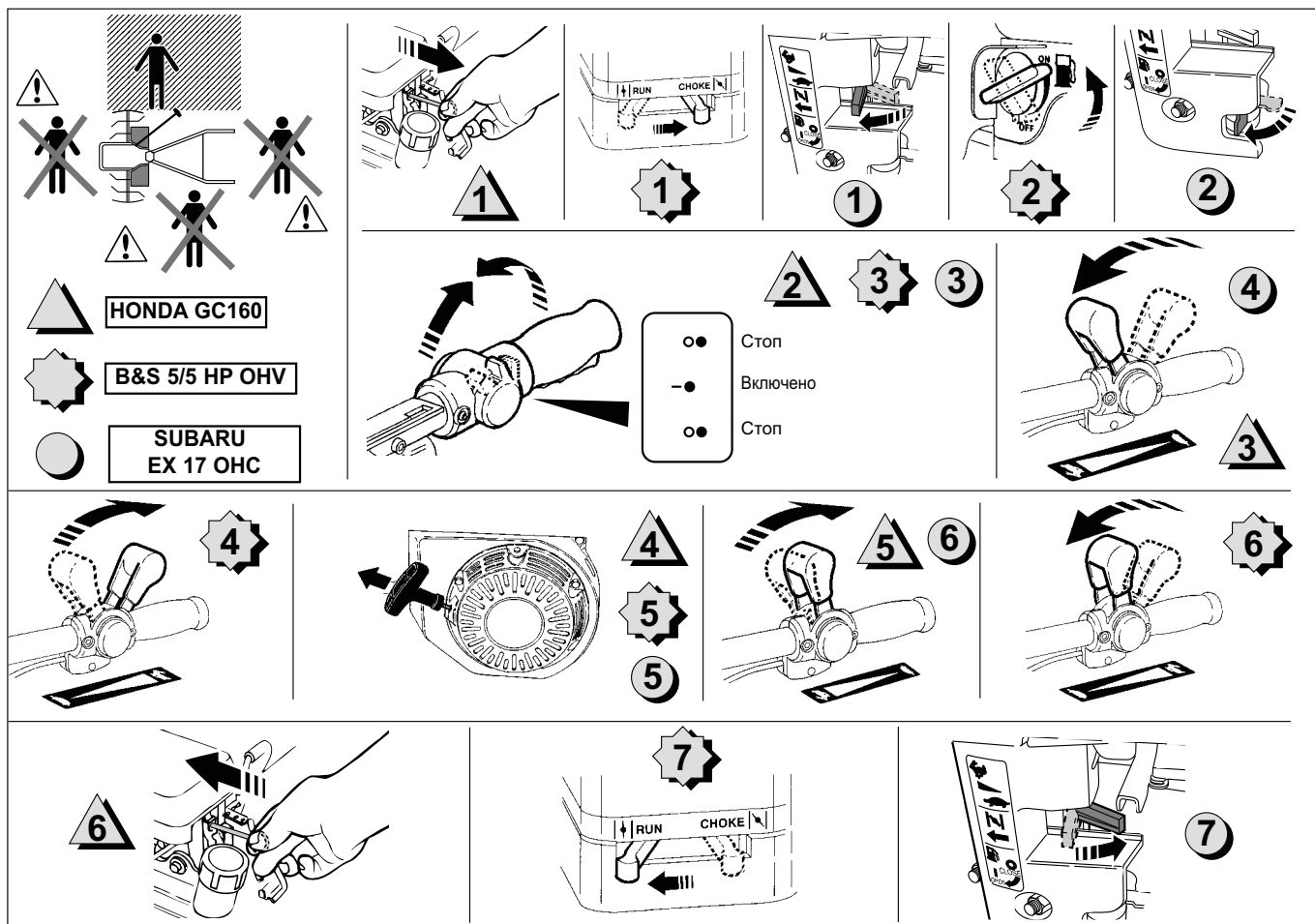


**D**

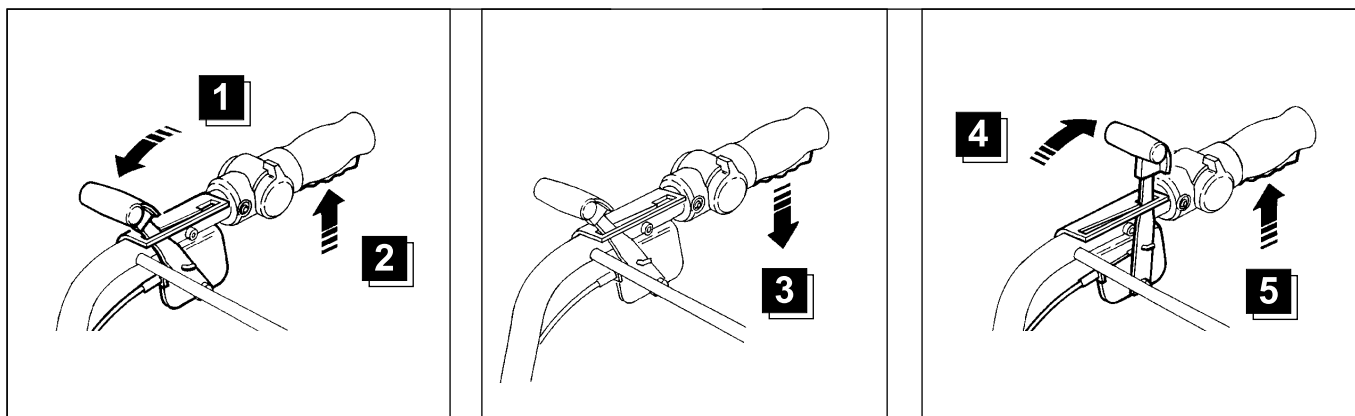


**E**

# ЭКСПЛУАТАЦИЯ МАШИНЫ



## Запуск двигателя



## Переключение передач

1 - 2 включение передней передачи

4 - 5 включение задней передачи

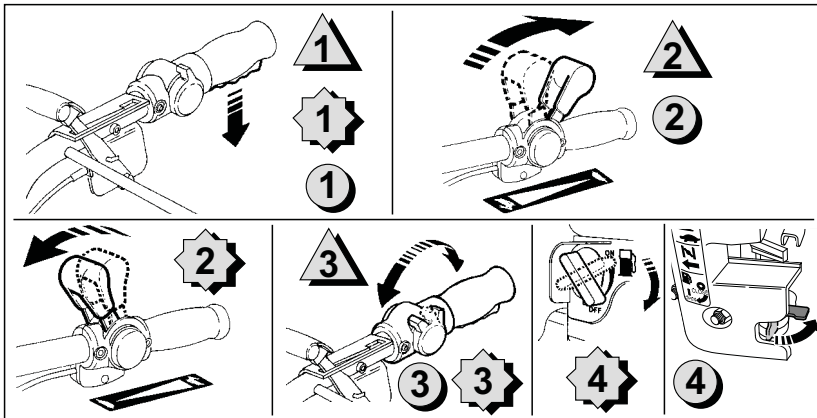
Движение назад опасно. Убедитесь, что позади вас нет никаких препятствий и уменьшите скорость, прежде чем переключать передачу.

## **ВНИМАНИЕ!**

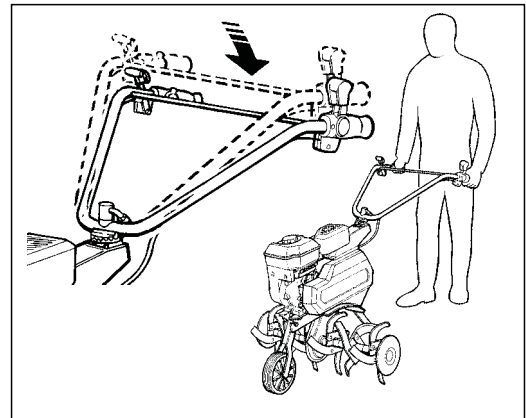
Вы должны выключить сцепление (3), прежде чем переключать передачу.



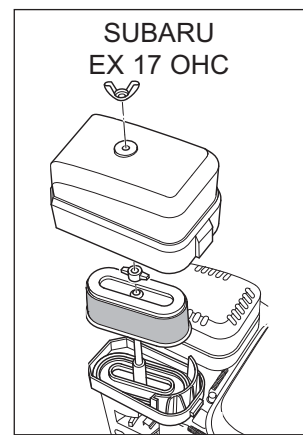
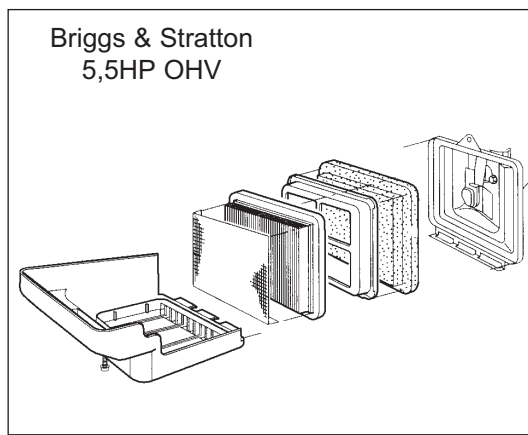
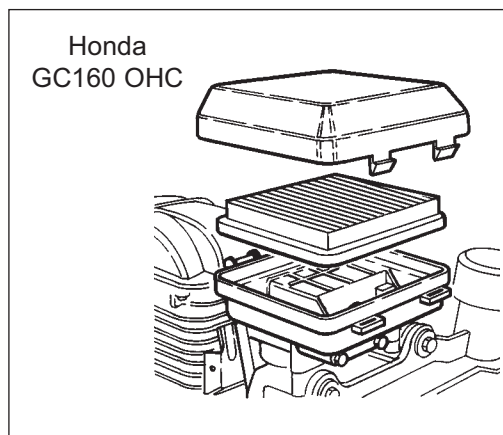
# ЭКСПЛУАТАЦИЯ МАШИНЫ



Остановка двигателя

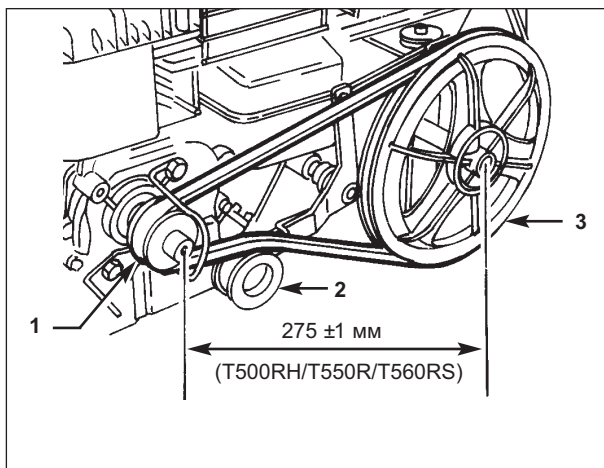


Транспортировка



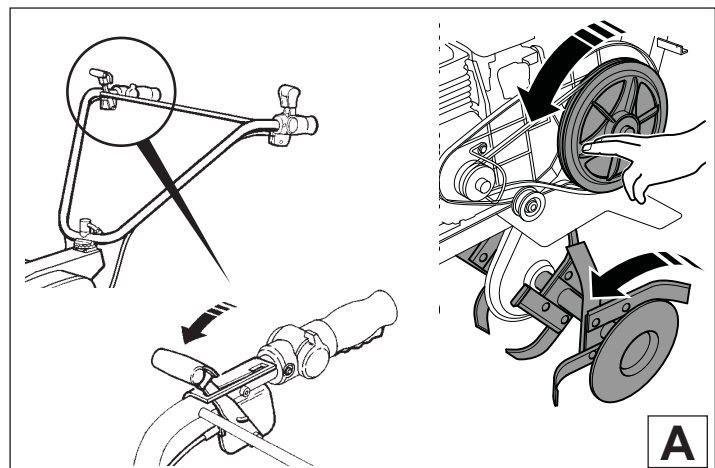
## Воздушный фильтр

**!** Не используйте горючие растворители для чистки поролонового элемента воздушного фильтра!



## Замена приводного ремня

- 1 - шкив двигателя
- 2 - шкив натяжения
- 3 - приводной шкив



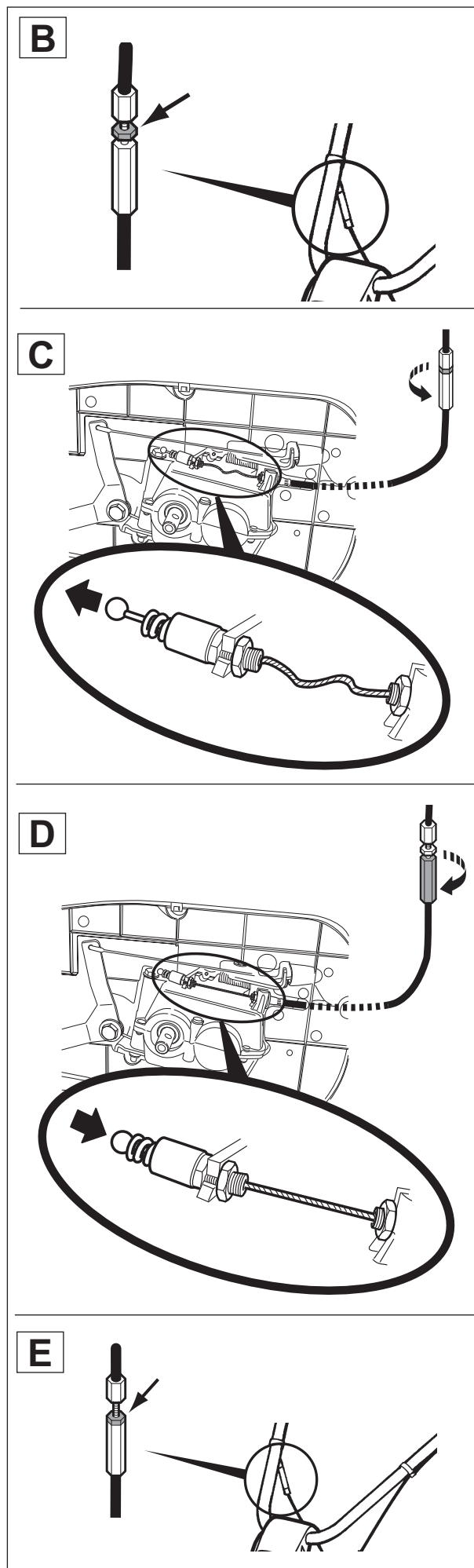
## Регулировка тросика задней передачи

- 1 - снимите провод со свечи зажигания (см. руководство к двигателю)
- 2 - снимите кожух ремня
- 3 - на передней передаче проверьте, вращаются ли ножи (A).

Если ножи не вращаются, обратитесь в сервисную службу!

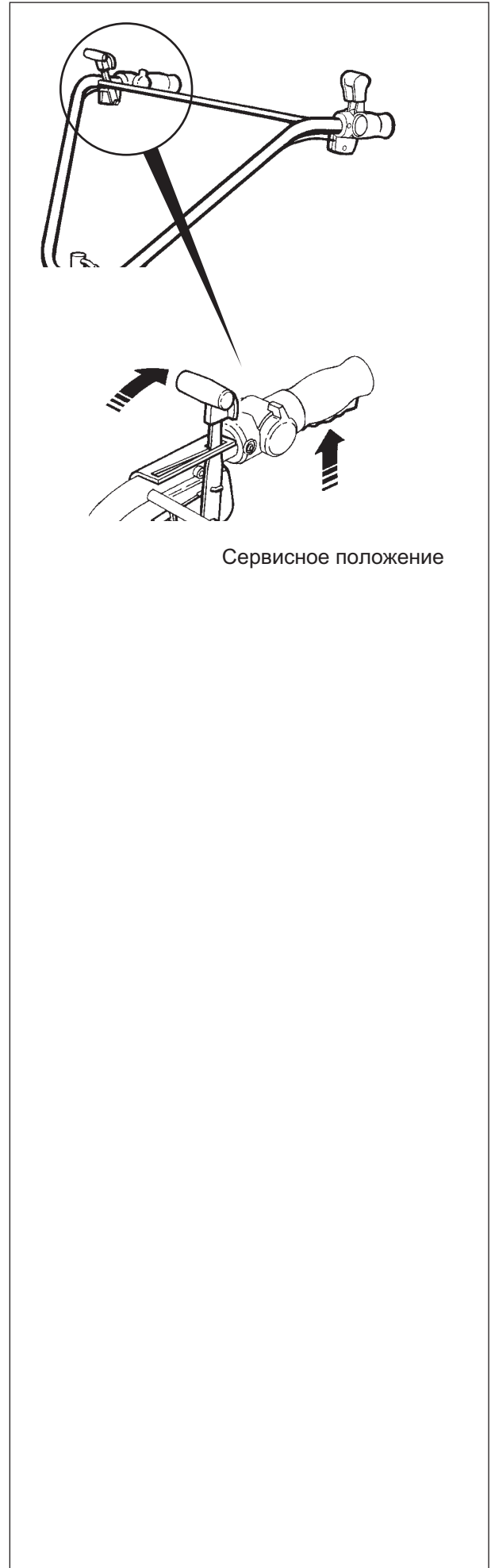
**!** После нескольких часов работы, если задняя передача работает ненормально, отрегулируйте тросик:

- 4 - Ослабте гайку (B).
- 5 - Полностью слабте тросик (так чтобы шарик на конце тросика не касался пружины) (C).
- 6 - Снова подтяните тросик так, чтобы пружина не начала сжиматься (шарик на конце тросика коснулся бы пружины) (D).
- 7 - Затяните гайку (E).
- 8 - Установите на место кожух ремня.
- 9 - Установите кабель на свечу (см. инструкцию двигателя).



10: Снова попытайтесь включить заднюю передачу.

**⚠** Работа задним ходом опасна. Убедитесь, что позади вас нет никаких препятствий и сбавьте скорость, прежде чем включить заднюю передачу.



## ТЕХНИЧЕСКИЕ ХАРАКТЕРИСТИКИ

Модель	Двигатель			Скорость ножей об./мин.		Количество зубьев
	Тип	Объем, см <sup>3</sup>	Об./мин.	Вперед	Назад	
T 500RH	Honda GCV OHC	160	3400	135	58	6
T 550R	5.5HP OHV BRIGGS	206	3400	135	58	6
T 560RS	EX 17 OHC SUBARU	169	3400	135	58	6

Ссылки на нормативные документы ЕС: Директива 89/392 с внесенными изменениями директивами ЕЕС 91/368, 93/44 и 93/68 \_ Проект стандарта Pr.EN 1033/1993, Стандарт ENV 26349/1993. Проект стандарта Pr.EN1553/Август 1994 и Pr. EN31202/1993, Стандарты ISO 3744, NFS 31\_041 и NFS 31\_048, Директивы ЕС 98/37 (кодировка директивы ЕЕС 89/392 с внесенными изменениями). NF EN 292/1991 \_ NF EN 294/1992 \_ NF EN 709/1997 \_ NF EN ISO 3767/1996 \_ ISO 1684/1995.

	T 550R	T 500RH	T 560RS
<b>Измеренная вибрация на руках оператора</b>	11.39 м/с <sup>2</sup>	6.76 м/с <sup>2</sup>	7.44 м/с <sup>2</sup>
<b>Измеренное звуковое давление на ушах оператора</b>	78.3 дБА	76 дБА	78.6 дБА
<b>Масса одного культиватора</b>	49 кг	46 кг	55 кг

Трансмиссия	Ременной привод со шкивом и цепное сцепление под защитным кожухом. Сцепление управляется рычагом на рукоятке с устройством безопасности.
Рукоятки	Регулируемые по высоте и повороту.
Ножи культиватора	Регулируемые по высоте и сторонам. Ширина обработки: 590 мм с четырьмя наборами ножей и дисков, 840 мм с 6 наборами ножей и дисков.

