



**Count on it.**

Form No. 3442-245 Rev A

**Руководство оператора**

## Газонокосилка TimeMaster® 76 см

Номер модели 21810-Заводской номер 407300000 и до  
Номер модели 21811-Заводской номер 406800000 и до





# Газонокосилка TimeMaster® 76 см

Номер модели 21810—Заводской номер 407300000 и до

Номер модели 21811—Заводской номер 406800000 и до

## Руководство оператора

## Введение

Данная самоходная газонокосилка с вращающимся ножом и с пешеходным управлением предназначена для использования в личном хозяйстве. Данная машина предназначена главным образом для регулярного скашивания травы на благоустроенных территориях жилых или коммерческих объектов. Использование этого изделия не по прямому назначению может быть опасным для пользователя и находящихся рядом людей.

Внимательно изучите данное руководство, чтобы знать, как правильно использовать и обслуживать машину, не допуская ее повреждения и травмирования персонала. Вы несете ответственность за правильное и безопасное использование машины.

Посетите [www.Toro.com](http://www.Toro.com) для получения дополнительной информации, в том числе рекомендаций по технике безопасности, обучающих материалов, информации о вспомогательных приспособлениях, для помощи в поисках дилера или для регистрации изделия.

Для выполнения технического обслуживания, приобретения оригинальных запчастей Toro или получения дополнительной информации обращайтесь в сервисный центр официального дилера или в отдел технического обслуживания компании Toro. Не забудьте при этом указать модель и серийный номер изделия. На [Рисунок 1](#) показано расположение номера модели и серийного номера. Запишите номера в предусмотренном для этого месте.

**Внимание:** С помощью мобильного устройства вы можете отсканировать QR-код на табличке с серийным номером (при наличии), чтобы получить доступ к информации по гарантии, запчастям и другим сведениям об изделии

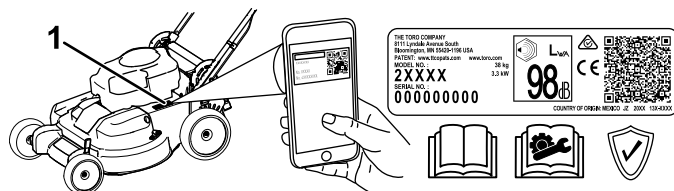


Рисунок 1

1. Место номера модели и серийного номера

Номер модели _____
Заводской номер _____

В настоящем руководстве приведены потенциальные опасности и рекомендации по их предотвращению, обозначенные символом ([Рисунок 2](#)), который предупреждает об опасности серьезного травмирования или гибели в случае несоблюдения пользователем рекомендуемых мер безопасности.



Рисунок 2

Символ предупреждения об опасности

Для выделения информации в данном руководстве используются два слова. **Внимание** — привлекает внимание к специальной информации, относящейся к механической части машины, и **Примечание** — выделяет общую информацию, требующую специального внимания.

Данное изделие удовлетворяет всем соответствующим европейским директивам; подробные сведения содержатся в документе «Декларация соответствия» на каждое отдельное изделие.

**Эффективный (полезный) крутящий момент:** эффективный (полезный) крутящий момент данного двигателя установлен в лабораторных условиях производителем двигателя в соответствии с требованиями J1940 или J2723 Общества автомобильных инженеров (SAE). Так



# Содержание

как конфигурация двигателя была изменена для удовлетворения требований по безопасности, составу выхлопа и эксплуатации, фактический крутящий момент двигателя газонокосилки этого класса будет значительно ниже. См. информацию производителя двигателя, прилагаемую к машине.

Никогда не изменяйте конструкцию защитных устройств на машине и не отключайте их. Регулярно проверяйте исправность работы таких устройств. Не пытайтесь регулировать орган управления частотой вращения двигателя или вмешиваться в его работу; такие действия могут привести к возникновению опасной ситуации и, как следствие, к получению травмы.

Введение .....	1
Техника безопасности .....	3
Общие правила техники безопасности .....	3
Наклейки с правилами техники безопасности и инструкциями .....	4
Сборка .....	6
1 Сборка и раскладывание рукоятки .....	6
2 Установка штанги управления ножом .....	6
3 Долив масла в двигатель .....	8
4 Установка травосборника .....	9
5 Зарядка аккумулятора .....	9
Знакомство с изделием .....	10
Технические характеристики .....	11
Навесное оборудование и приспособления .....	11
Эксплуатация .....	12
До эксплуатации .....	12
Правила техники безопасности при подготовке машины к работе .....	12
Заправка топливного бака .....	12
Проверка уровня масла в двигателе .....	14
Регулировка высоты рукоятки .....	14
Регулировка высоты скашивания .....	15
В процессе эксплуатации .....	16
Правила техники безопасности во время работы .....	16
Пуск двигателя .....	17
Использование самоходного привода .....	18
Останов двигателя .....	19
Включение ножей .....	19
Выключение ножей .....	20
Проверка работы системы останова ножей .....	20
Переработка срезанной травы и листьев .....	21
Сбор скошенной травы и листьев в травосборник .....	22
Боковой выброс скошенной травы и листьев .....	22
Советы по эксплуатации .....	23
После эксплуатации .....	24
Правила техники безопасности после работы с машиной .....	24
Очистка пространства под машиной .....	24
Складывание рукоятки .....	25
Техническое обслуживание .....	26
Рекомендуемый график(и) технического обслуживания .....	26
Техника безопасности при обслуживании .....	26
Подготовка к операциям технического обслуживания .....	27
Техническое обслуживание воздушного фильтра .....	27

# Техника безопасности

Данная машина была спроектирована согласно требованиям стандарта EN ISO 5395.

## Общие правила техники безопасности

Данное изделие может привести к травматической ампутации конечностей, а также к травмированию отброшенными предметами. Во избежание тяжелых травм и летальных случаев всегда соблюдайте все правила техники безопасности.

- Перед запуском двигателя прочтите, изучите и выполните все указания и предупреждения, которые имеются в *Руководстве оператора*, на машине и навесном оборудовании.
- Не располагайте руки и ноги рядом с движущимися деталями или под машиной. Держитесь на достаточном расстоянии от всех отверстий выброса.
- Не эксплуатируйте данную машину без установленных на ней исправных ограждений и других защитных устройств.
- Не допускайте посторонних лиц и детей в рабочую зону. Запрещается допускать детей к эксплуатации машины. К эксплуатации данной машины разрешается допускать только ответственных, обученных лиц, знающих инструкции и физически способных управлять машиной.
- Прежде чем приступить к техническому обслуживанию, дозаправке топливом или очистке машины, остановите машину, выключите двигатель, извлеките ключ из замка зажигания и дождитесь остановки всех движущихся частей.

Нарушение правил эксплуатации или технического обслуживания машины может привести к травме. Чтобы снизить вероятность травмирования, выполняйте правила техники безопасности и всегда обращайтесь внимание на символы, предупреждающие об опасности (▲), которые имеют следующее значение: «Осторожно!», «Внимание!» или «Опасно!» — указания по обеспечению личной безопасности. Несоблюдение данных инструкций может стать причиной травмы или гибели.

Замена масла в двигателе .....	28
Зарядка аккумулятора .....	29
Замена плавкого предохранителя .....	29
Замена аккумулятора .....	30
Регулировка самоходного привода .....	31
Техническое обслуживание системы привода ножей .....	31
Обслуживание ножей .....	32
Проверка на наличие погнутых ножей .....	33
Снятие ножей .....	33
Установка ножей .....	34
Хранение .....	35
Безопасность при хранении .....	35
Общие сведения .....	35
Подготовка топливной системы .....	36
Подготовка двигателя .....	36
Расконсервация машины после хранения .....	36

# Наклейки с правилами техники безопасности и инструкциями



Предупреждающие наклейки и инструкции по технике безопасности должны быть хорошо видны оператору и установлены во всех местах потенциальной опасности. Если наклейка отсутствует или повреждена, установите новую наклейку.



decal108-9751

## Заводская марка

1. Данный знак означает, что нож является деталью, изготовленной производителем машины.

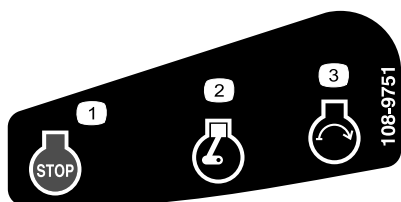


decal120-9570

## 120-9570

1. Осторожно! Держитесь на безопасном расстоянии от движущихся частей машины. Следите, чтобы все защитные кожухи и щитки находились на штатных местах.

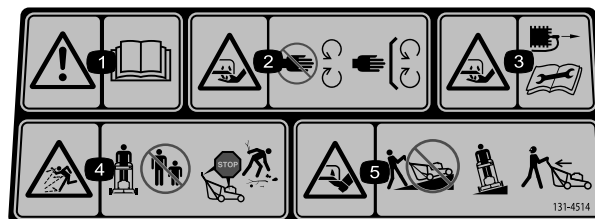
Только для моделей с электрическим запуском



decal108-9751

## 108-9751

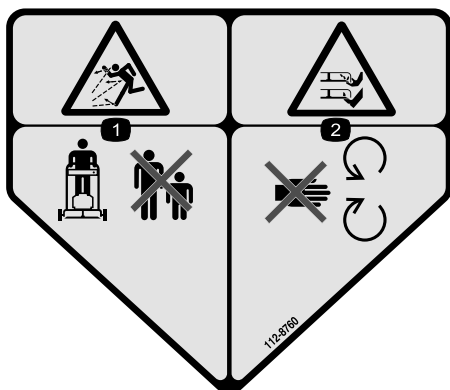
1. Двигатель – останов (выключение)
2. Двигатель – работа
3. Двигатель – пуск



decal131-4514

## 131-4514

1. Осторожно! Прочтите *Руководство оператора*.
2. Опасность порезов/травматической ампутации рук ножом газонокосилки! Держитесь на безопасном расстоянии от движущихся частей; все защитные ограждения и кожухи должны быть установлены на своих местах.
3. Опасность порезов/травматической ампутации рук ножом газонокосилки! Отсоединяйте провод от свечи зажигания, прежде чем выполнять процедуры технического обслуживания.
4. Опасность выброса предметов! Следите за тем, чтобы посторонние лица находились на безопасном расстоянии от машины; заглушите двигатель, прежде чем покинуть рабочее место оператора; соберите весь мусор, прежде чем выполнять скашивание.
5. Опасность травмирования/травматической ампутации ног ножом газонокосилки! Не двигайтесь вверх или вниз по склону; двигайтесь только поперек поверхности склонов; при движении назад визуальнo контролируйте пространство позади машины.

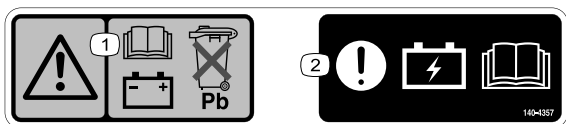


decal112-8760

## 112-8760

1. Опасность выброса посторонних предметов – посторонние лица должны находиться на безопасном расстоянии от машины.
2. Опасность порезов или травматической ампутации конечностей ножами газонокосилки! Держитесь на безопасном расстоянии от движущихся частей.

Только для моделей с электрическим запуском



decal140-4357

### 140-4357

1. Предупреждение!  
Прочитайте сведения  
об аккумуляторах  
в *Руководстве  
оператора*; не удаляйте  
в отходы свинцовые  
аккумуляторы.
  2. Внимание! Прочитайте  
сведения о зарядке  
аккумулятора  
в *Руководстве  
оператора*.
-

# Сборка

**Внимание:** Снимите с машины и удалите в отходы защитную пленку, покрывающую двигатель, а также остальную упаковку.

**Внимание:** Для предотвращения случайного запуска не вставляйте ключ в замок зажигания машин с электрическим запуском (при наличии), пока вы не будете готовы запустить двигатель.

1

## Сборка и раскладывание рукоятки

Детали не требуются

### Процедура

#### ▲ ПРЕДУПРЕЖДЕНИЕ

Неправильная сборка и выдвигание рукоятки могут привести к повреждению кабелей и небезопасному рабочему состоянию.

- Не повредите кабели, раскладывая рукоятку.
- Если какой-либо кабель поврежден, свяжитесь с уполномоченным дилером по техническому обслуживанию.

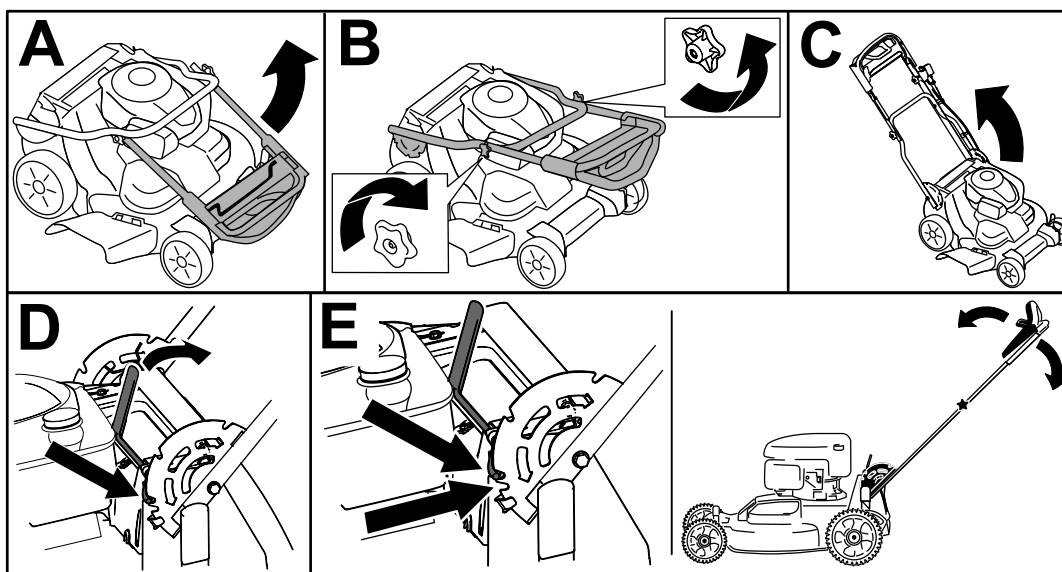


Рисунок 3

g224528

# 2

## Установка штанги управления ножом

Детали не требуются

### Процедура

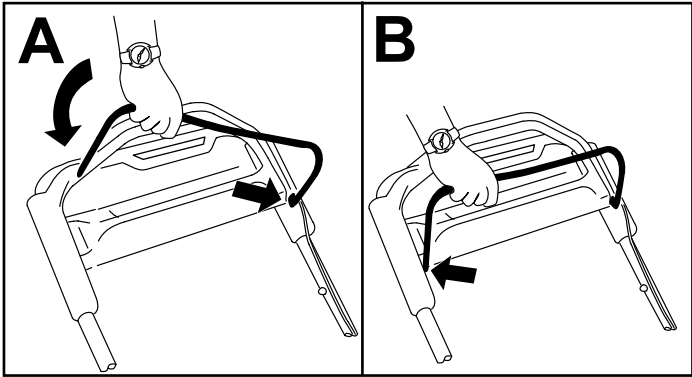


Рисунок 4

g225133



# 3

## Долив масла в двигатель

Детали не требуются

### Процедура

**Внимание:** Слишком низкий или высокий уровень масла в картере может привести к повреждению двигателя во время запуска.

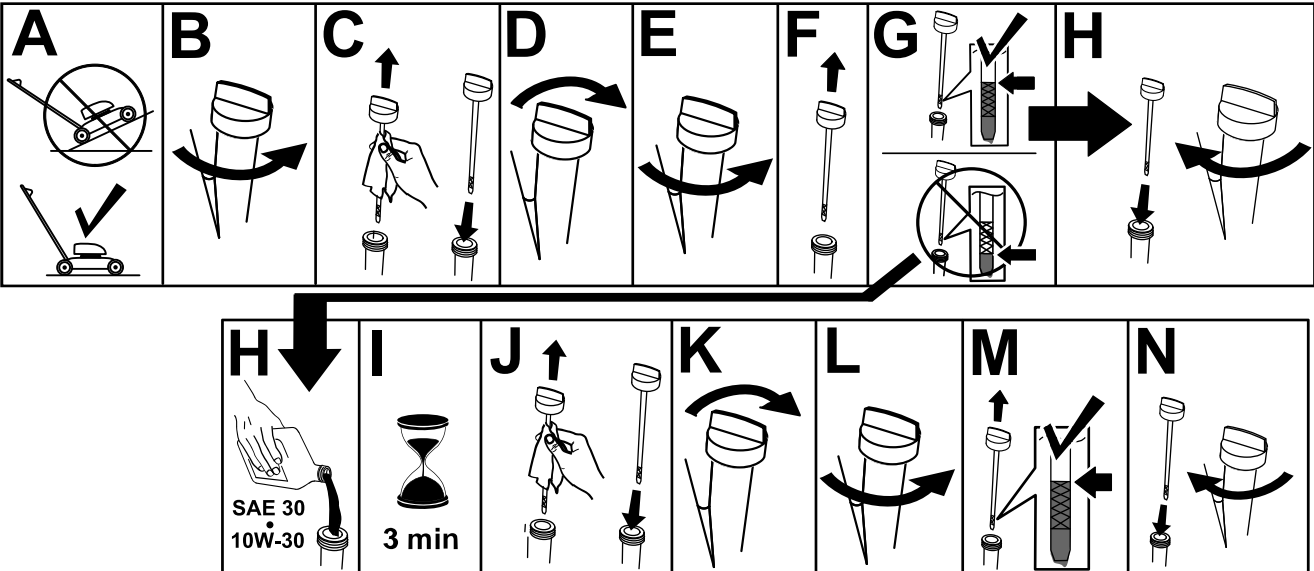


Рисунок 5

g222533

# 4

## Установка травосборника

Детали не требуются

### Процедура

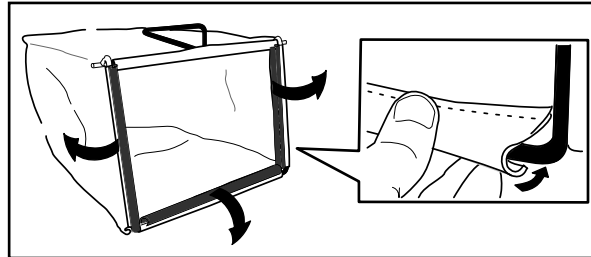


Рисунок 6

g230447

# 5

## Зарядка аккумулятора

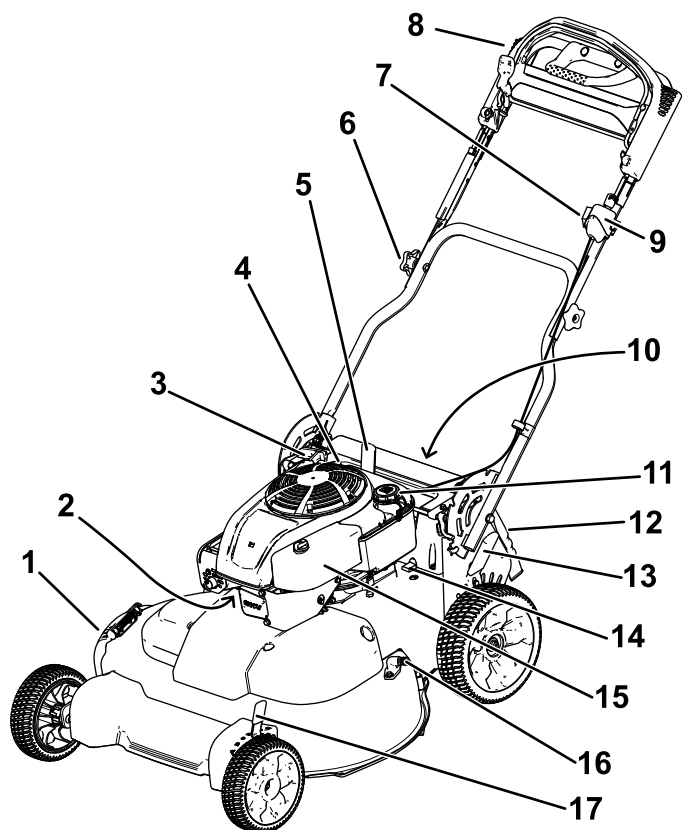
Детали не требуются

### Процедура

Только для модели с электрическим запуском

См. [Зарядка аккумулятора \(страница 29\)](#)

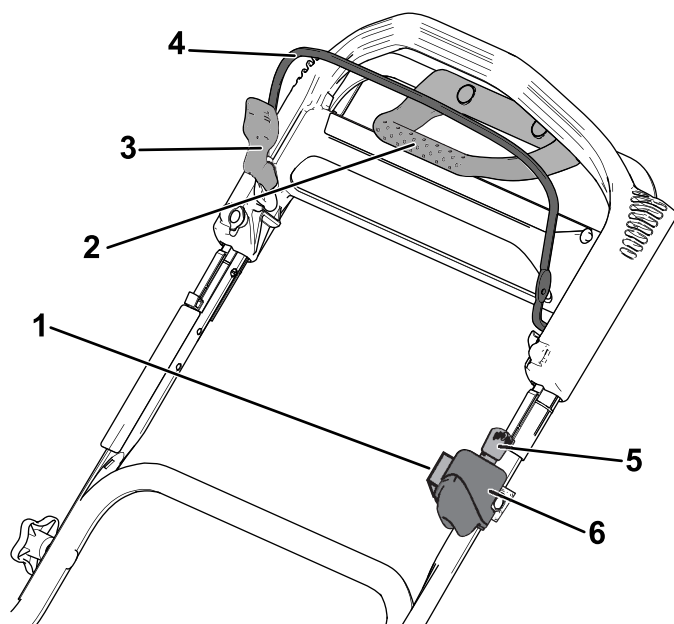
# Знакомство с изделием



**Рисунок 7**

g289302

- |  |  |
|--|--|
| 1. Боковой отражатель выброса  | 10. Аккумулятор (только на моделях с электрическим запуском; не показан) |
| 2. Свеча зажигания   | 11. Крышка топливного бака   |
| 3. Рукоятка ручного стартера   | 12. Задний отражатель  |
| 4. Заливка масла/масломерный щуп   | 13. Задний рычаг установки высоты скашивания                             |
| 5. Рычаг фиксации рукоятки   | 14. Предохранитель   |
| 6. Круглая рукоятка (2 шт.)  | 15. Воздушный фильтр   |
| 7. Регулировка самоходного привода   | 16. Отверстие для промывки   |
| 8. Верхняя рукоятка  | 17. Передний рычаг регулировки высоты скашивания                         |
| 9. Переключатель зажигания (только на модели с электрическим запуском) или перекидной переключатель (только на стандартной модели) |  |



g289303

**Рисунок 8**  
Верхняя рукоятка

- |  |  |
|--|--|
| 1. Регулировка самоходного привода       | 4. Штанга управления ножом   |
| 2. Вспомогательная рукоятка привода тяги | 5. Ключ замка зажигания (только модель с электрическим запуском)   |
| 3. Фиксатор штанги управления ножом      | 6. Выключатель зажигания (только на модели с электрическим запуском) или перекидной переключатель (только на стандартной модели) |

запасных частей и приспособлений, изготовленных другими производителями, может быть опасным и привести к аннулированию гарантии на изделие.

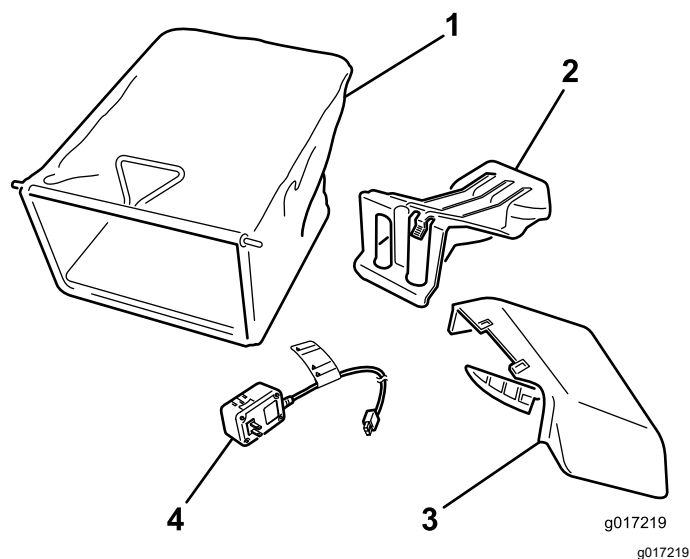


Рисунок 9

- |  |  |
|--|--|
| 1. Травосборник                            | 3. Желоб для бокового выброса  |
| 2. Задняя выпускная заглушка (установлена) | 4. Зарядное устройство аккумулятора (только для модели с электрическим запуском) |

## Технические характеристики

Мо-дель	Масса	Длина	Ширина	Высота
21810	64 кг (140 фун-тов)	165 см	81 см	114 см
21811	66 кг (145 фун-тов)	(65 дюй-ма)	(32 дюйм)	(45 дюй-ма)

## Навесное оборудование и приспособления

Для улучшения и расширения возможностей машины можно использовать ряд утвержденных компанией Toro вспомогательных приспособлений и навесных орудий. Обратитесь в сервисный центр официального дилера или дистрибьютора или посетите сайт [www.Toro.com](http://www.Toro.com), на котором приведен список всех утвержденных навесных орудий и вспомогательных приспособлений.

Для поддержания оптимальных рабочих характеристик машины и регулярного прохождения сертификации безопасности всегда приобретайте только оригинальные запасные части и приспособления компании Toro. Использование

# Эксплуатация

**Примечание:** Определите левую и правую стороны машины относительно места оператора.

## До эксплуатации

### Правила техники безопасности при подготовке машины к работе

#### Общие правила техники безопасности

- Перед регулировкой, техническим обслуживанием, очисткой или размещением машины на хранение всегда выключайте машину, извлекайте ключ зажигания (при наличии), дождитесь остановки всех движущихся частей и дайте машине остыть.
- Ознакомьтесь с приемами безопасной эксплуатации оборудования, органами управления и знаками безопасности.
- Убедитесь в том, что все кожухи и защитные устройства, такие как отражатели и (или) травосборник, находятся на своих местах и правильно работают.
- Регулярно осматривайте машину на наличие износа или повреждений ножей и болтов ножей.
- Осмотрите участок, где будет использоваться машина, и удалите все посторонние предметы, которые могут мешать при работе машины или которые могут быть отброшены машиной.
- Контакт с движущимся ножом может привести к серьезной травме. Не помещайте пальцы под корпус.

#### Техника безопасности при обращении с топливом

- Топливо является легковоспламеняющейся и крайне взрывоопасной жидкостью. Возгорание или взрыв топлива могут вызвать ожоги и повреждение имущества.
  - Чтобы предотвратить воспламенение топлива разрядом статического электричества, перед заправкой устанавливайте емкость с топливом и(или) машину непосредственно на землю,

а не на транспортное средство или другой объект.

- Заправку топливного бака производите вне помещения, на открытом месте, после полного остывания двигателя. Вытрите все разлитое топливо.
  - Не курите при заправке и не заправляйте машину вблизи источников огня или искрения.
  - Не снимайте крышку топливного бака и не доливайте топливо в бак при работающем или горячем двигателе.
  - В случае пролива топлива не пытайтесь запустить двигатель. Не допускайте создания источника возгорания, пока пары топлива не испарятся.
  - Храните топливо в штатной емкости в месте, недоступном для детей.
- Проглатывание топлива вызывает тяжелые отравления, в том числе со смертельным исходом. Продолжительное воздействие паров топлива может привести к тяжелой травме или заболеванию.
    - Старайтесь не вдыхать пары топлива.
    - Не приближайте лицо и руки к патрубку и отверстие топливного бака.
    - Не допускайте попадания топлива в глаза и на кожу.

## Заправка топливного бака

Тип	Неэтилированный бензин
Минимальное октановое число	87 (США) или 91 (исследовательское октановое число – за пределами США)
Этиловый спирт	Не более 10% по объему
Метанол	Отсутствует
МТВЕ (метил-трет-бутиловый эфир)	Менее 15% по объему
Масло	Не добавляйте в топливо

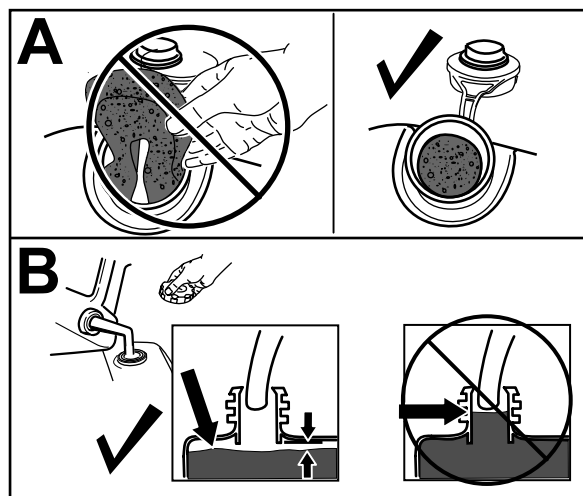
Используйте только чистое, свежее топливо (полученное в течение последних 30 дней) из признанных источников.

**Внимание:** Для улучшения запуска добавьте стабилизирующую/кондиционирующую присадку в свежее топливо, следуя указаниям изготовителя присадки.

1. Очистите область вокруг крышки топливного бака и снимите ее.

**Внимание:** Данная машина оборудована топливным баком улучшенной конструкции, в котором установлена вставка из пеноматериала для предотвращения перемешивания топлива. Запрещается удалять фильтрующий элемент из пеноматериала, так как благодаря ему двигатель может выработать все топливо, находящееся в топливном баке (вид А на [Рисунок 10](#)).

**Примечание:** Не доливайте топливо в топливный бак выше уровня нижней границы заливной горловины бака (вид В на [Рисунок 10](#)).



g234916

Рисунок 10

2. Установите крышку топливного бака и плотно затяните ее от руки.

# Проверка уровня масла в двигателе

Интервал обслуживания: Перед каждым использованием или ежедневно

**Внимание:** Слишком низкий или высокий уровень масла в картере может привести к повреждению двигателя во время запуска.

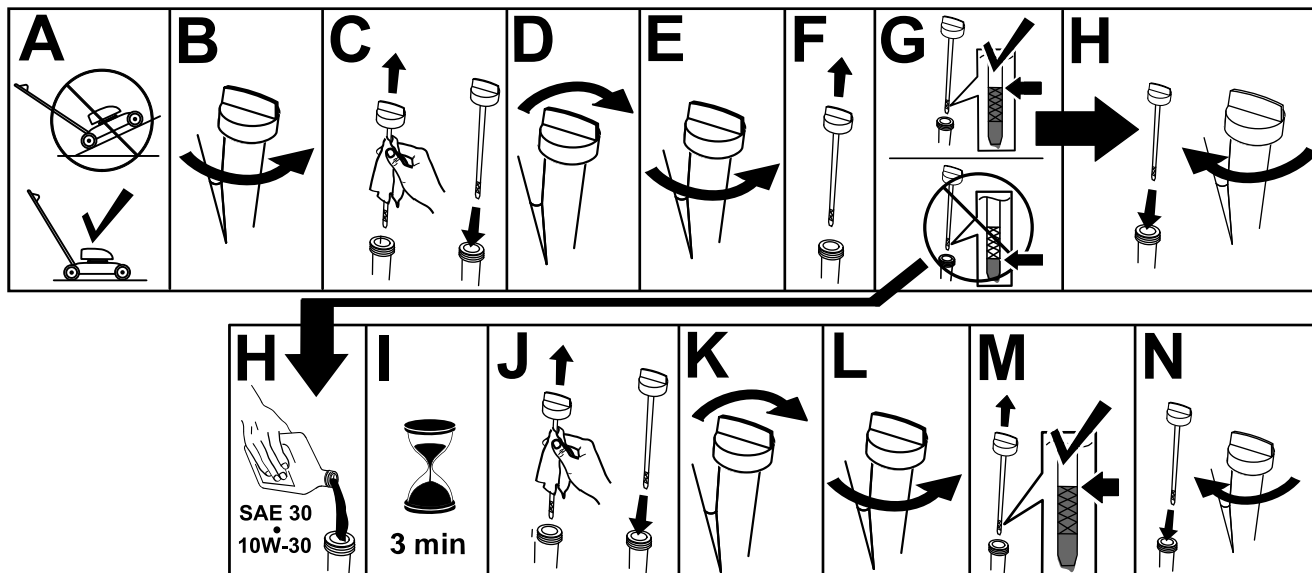


Рисунок 11

g222533

# Регулировка высоты рукоятки

Рукоятку можно поднять или опустить в удобное для вас положение.

Потяните рычаг фиксации рукоятки назад, чтобы вывести из зацепления пальцы фиксации рукоятки, переведите рукоятку в 1 из 4 положений и отпустите рычаг фиксации рукоятки, чтобы закрепить рукоятку на месте (Рисунок 12).

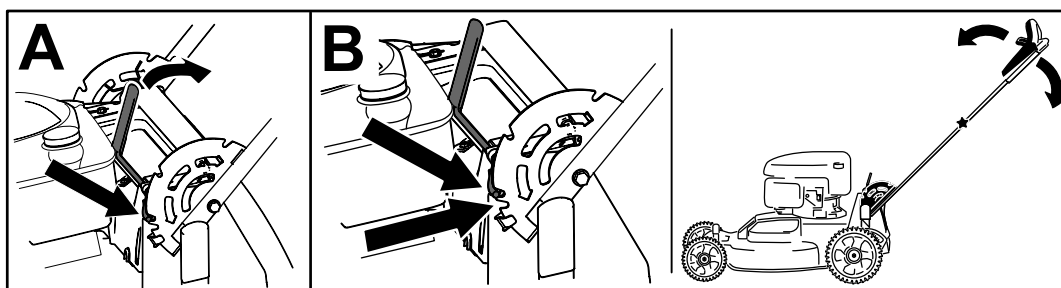


Рисунок 12

g273086

# Регулировка высоты скашивания

## ⚠ ОПАСНО

Во избежание тяжелых травм при установке рычагов регулировки высоты скашивания держите руки на безопасном расстоянии от вращающегося ножа.

- Перед регулировкой высоты скашивания заглушите двигатель, извлеките ключ из замка зажигания (при наличии) и дождитесь остановки всех движущихся частей.
- Следите, чтобы при регулировке высоты скашивания пальцы не оказались под корпусом.

## ⚠ ПРЕДОСТЕРЕЖЕНИЕ

Если двигатель работал, глушитель может быть горячим и вызвать ожоги

Держитесь на достаточном расстоянии от горячего глушителя.

**Примечание:** Для того чтобы поднять машину, переместите передний и задний рычаги регулировки высоты скашивания вперед; для опускания – переместите эти рычаги назад. Установите все колеса на одинаковую высоту. Исключением является работа в особых условиях.

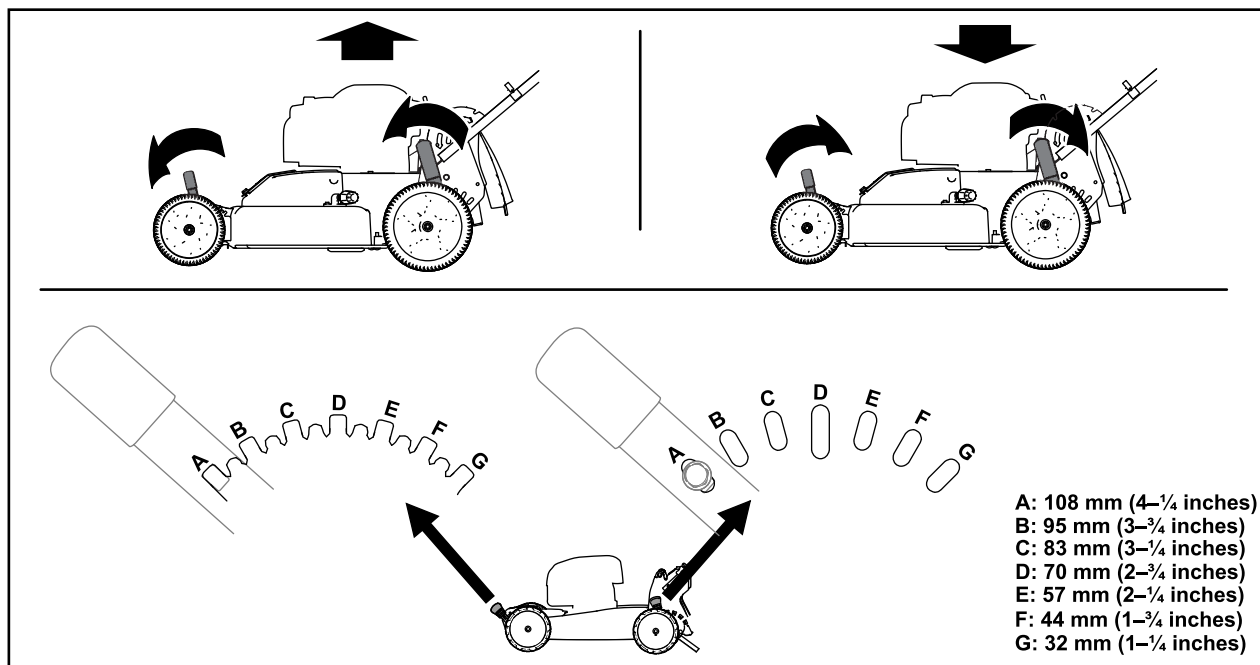


Рисунок 13

g224172



# **В процессе эксплуатации**

## **Правила техники безопасности во время работы**

### **Общие правила техники безопасности**

- Используйте подходящую одежду, включая защитные очки, длинные брюки, нескользящую прочную обувь и средства защиты органов слуха. Закрепляйте длинные волосы на затылке и не носите свободную одежду и ювелирные украшения.
- Будьте предельно внимательны при работе на данной машине. Во избежание травмирования людей или повреждения имущества не отвлекайтесь во время работы.
- Запрещается управлять машиной в состоянии болезни, усталости, а также под воздействием алкоголя или сильнодействующих лекарственных препаратов.
- Прикосновение к острозаточенному ножу может привести к получению серьезной травмы. Прежде чем покинуть рабочее место оператора, заглушите двигатель, извлеките ключ из замка зажигания (при наличии) и дождитесь остановки всех движущихся частей.
- Не допускайте посторонних лиц в рабочую зону. Следите за тем, чтобы маленькие дети находились за пределами рабочей зоны и под внимательным наблюдением ответственного взрослого человека, который не управляет в данный момент машиной. Остановите машину, если кто-либо входит в рабочую зону.
- Всегда осматривайте зону внизу и позади себя, прежде чем перемещать машину задним ходом.
- Эксплуатируйте машину только при наличии хорошего обзора и в подходящих погодных условиях. Запрещается работать на машине, если существует вероятность удара молнией.
- При эксплуатации машины на влажной траве или листьях можно подскользнуться и получить серьезную травму при контакте с ножом газонокосилки. Не косите в условиях повышенной влажности.
- Будьте осторожны, приближаясь к закрытым поворотам, деревьям, кустарнику, или к другим объектам, которые могут ухуждать обзор.

- Не направляйте выбрасываемый материал в чью-либо сторону. Следите, чтобы отбрасываемый материал не попадал в стену или другое препятствие, поскольку он может отскочить рикошетом в вашу сторону. Остановите нож(ножи) при пересечении гравийных покрытий.
- Остерегайтесь ям, выбоин, ухабов, камней и других скрытых препятствий. Работа на неровной поверхности может привести к потере равновесия или устойчивого положения ног оператора.
- Если произошел удар машины о какой-либо предмет или машина начинает вибрировать, немедленно заглушите двигатель, извлеките ключ зажигания (при наличии), дождитесь остановки всех движущихся частей и отсоедините провод от свечи зажигания, прежде чем приступить к осмотру машины на наличие повреждений. Перед возобновлением работы выполните необходимый ремонт.
- Перед тем как покинуть рабочее место оператора, заглушите двигатель, извлеките ключ из замка зажигания (при наличии) и дождитесь остановки всех движущихся частей.
- Если двигатель работал продолжительное время, он будет очень горячим и может вызвать серьезные ожоги. Держитесь на безопасном расстоянии от горячего двигателя.
- Эксплуатируйте двигатель только в хорошо проветриваемых зонах. Выхлопные газы содержат угарный газ, не имеющий запаха, который является смертельно опасным ядом.
- Регулярно производите проверку деталей травосборника и желоба для выброса на наличие износа или повреждений. По мере необходимости заменяйте их, используя оригинальные детали компании Toro.

### **Правила безопасности при работе на склонах**

- Выполняйте скашивание поперек склона, никогда не перемещайтесь вверх и вниз. Соблюдайте особую осторожность при изменении направления движения, находясь на склоне.
- Запрещается пользоваться газонокосилкой на очень крутых склонах. Неустойчивое положение ног создает опасность – можно поскользнуться и упасть.
- Будьте осторожны при скашивании рядом с обрывами, канавами или насыпями.

# Пуск двигателя

## Стандартная модель

Плавно перемещайте за рукоятку механического стартера, пока не почувствуете сопротивление, после чего резко потяните за нее. Дождитесь полного втягивания троса в кожух двигателя.

**Примечание:** Если газонокосилка не запустится после нескольких попыток, обратитесь в сервис-центр официального дилера.

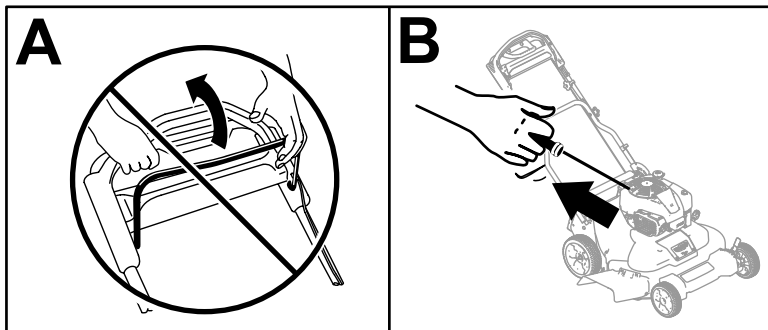


Рисунок 14

g234917

---

## Модель с электрическим запуском

Двигатель модели с электрическим запуском можно запустить с помощью ключа зажигания или рукоятки механического стартера.

- **Ключ зажигания**

1. Перед использованием машины в первый раз зарядите аккумулятор в течение 24 часов (вид А на [Рисунок 15](#)).

**Внимание:** Не пытайтесь запускать двигатель с задействованной штангой управления ножом; в противном случае может перегореть плавкий предохранитель (вид В на [Рисунок 15](#)).

2. Вставьте ключ зажигания в замок (вид С на [Рисунок 15](#)).
3. Поверните ключ зажигания в положение Start (Пуск) и удерживайте его в этом положении; когда двигатель запустится, отпустите ключ (вид D на [Рисунок 15](#)).

**Примечание:** Не держите ключ зажигания в положении «Запуск» более 5 секунд, чтобы не допустить перегорания электродвигателя стартера.

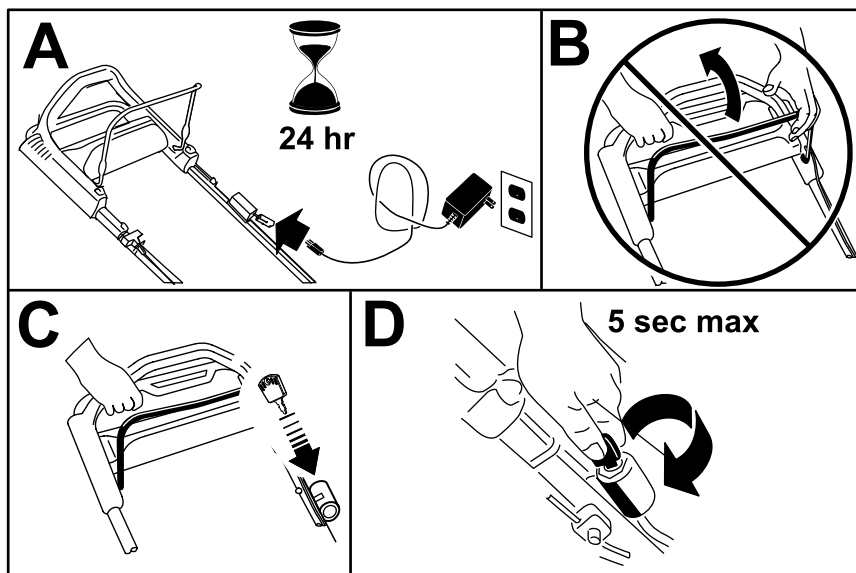


Рисунок 15

g234919

• **Рукоятка механического стартера:**

1. Поверните ключ зажигания в положение RUN (РАБОТА) (вид А на [Рисунок 16](#)).

**Внимание:** Не пытайтесь запускать двигатель с задействованной штангой управления ножом; в противном случае может перегореть плавкий предохранитель (вид В на [Рисунок 16](#)).

2. Медленно потяните за рукоятку механического стартера назад, пока не почувствуете сопротивление, после чего резко дерните за нее (вид С на [Рисунок 16](#)). Дождитесь полного втягивания троса в кожух двигателя.

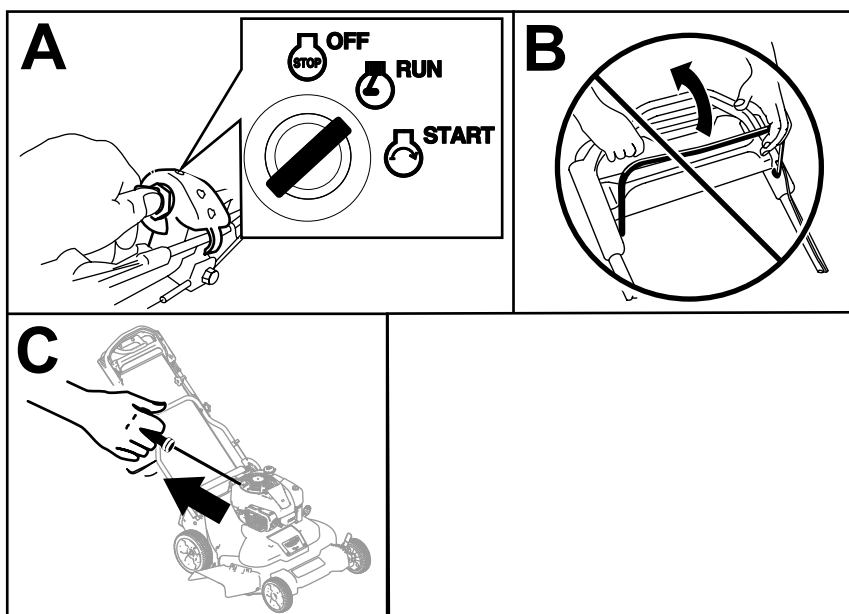


Рисунок 16

g234918

## Использование самоходного привода

Чтобы включить самоходный привод, просто идите, взявшись руками за верхнюю рукоятку и держа локти по бокам, и машина автоматически будет двигаться с вашей скоростью перемещения ([Рисунок 17](#)).

**Примечание:** Вы можете использовать машину с включенным самоходным режимом и включенными или выключенными ножами.

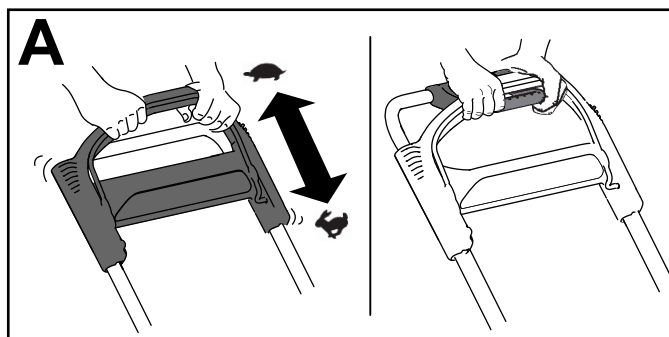


Рисунок 17

g244853

**Примечание:** Вспомогательная рукоятка привода тяги используется в тех случаях, когда самоходный режим не обеспечивает необходимую управляемость.

## Останов двигателя

### Стандартная модель

Переведите перекидной переключатель (Рисунок 17) в положение ОСТАНОВ и держите его в этом положении, пока двигатель не остановится.

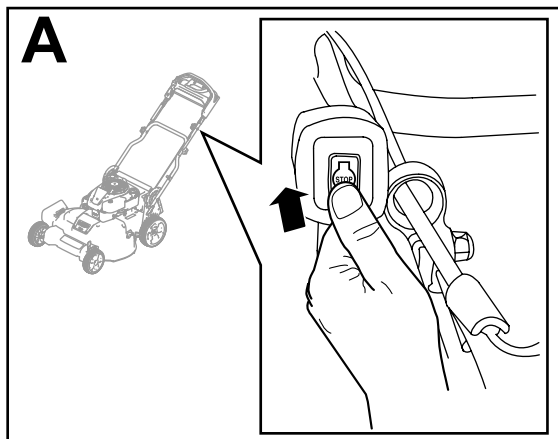


Рисунок 18

g311442

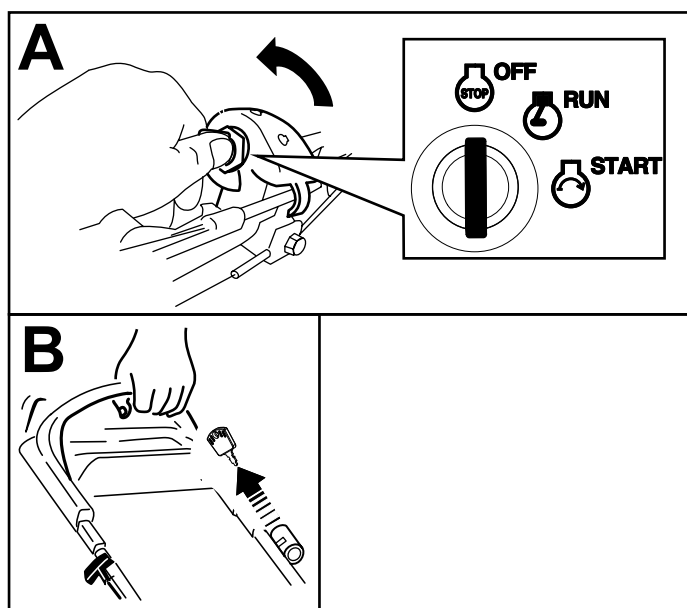


Рисунок 19

g234920

## Модель с электрическим запуском

1. Поверните ключ зажигания в положение OFF (Выкл.) (вид А на Рисунок 18).
2. После остановки двигателя извлеките ключ из замка зажигания. Всегда берите его с собой при покидании машины (вид В на Рисунок 18).

## Включение ножей

При запуске двигателя ножи не вращаются. Чтобы ножи начали косить, их необходимо включить.

1. Потяните фиксатор штанги управления ножом в сторону штанги (Рисунок 20).

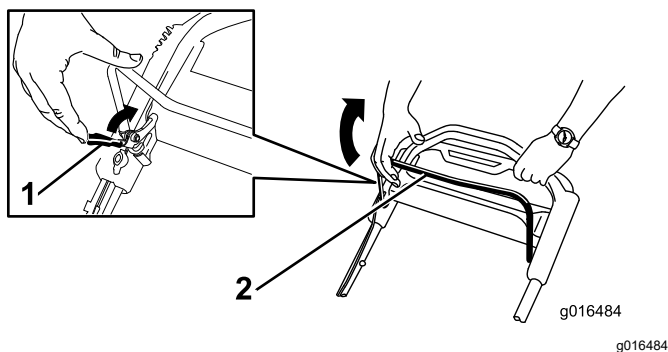


Рисунок 20

1. Фиксатор штанги управления ножом
2. Штанга управления ножом

2. **Медленно** потяните штангу управления ножом обратно к рукоятке (Рисунок 20).
3. Удерживайте штангу управления ножом прижатой к рукоятке (Рисунок 21).

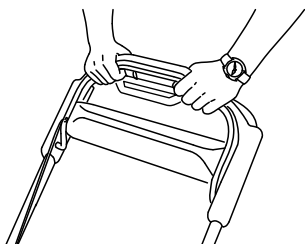


Рисунок 21

## Выключение ножей

Отпустите штангу управления ножом (Рисунок 22).

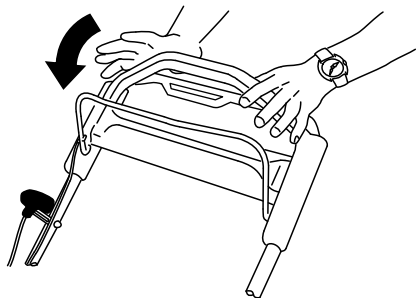


Рисунок 22

**Внимание:** После отпущения штанги управления ножи остановятся в течение 3 секунд. Если остановка не происходит надлежащим образом, немедленно прекратите эксплуатацию машины и свяжитесь с уполномоченным дилером по техническому обслуживанию.

## Проверка работы системы останова ножей

**Интервал обслуживания:** Перед каждым использованием или ежедневно

Убедитесь в том, что нож останавливается в течение 3 секунд после отпущения штанги управления ножом.

## Использование травосборника

Травосборник можно использовать для проверки системы останова ножей.

1. Снимите заднюю выпускную заглушку.
2. Установите на машину пустой травосборник.
3. Запуск двигателя.
4. Включите ножи.

**Примечание:** Увеличение объема травосборника свидетельствует о вращении ножей.

5. Наблюдая за состоянием травосборника, отпустите штангу управления ножом.

**Примечание:** Сохранение увеличенного объема мешка в течение 3 секунд после отпущения штанги управления ножом свидетельствует о неисправности механизма останова ножей. Во избежание нештатной ситуации примите необходимые меры. Рекомендуется, чтобы проверка и техобслуживание газонокосилки выполнялись в официальном сервис-центре дилера.

6. Выключите двигатель и дождитесь остановки всех движущихся частей.

## Без травосборника

1. Установите машину на поверхность с твердым покрытием в защищенном от ветра месте.
2. Установите все 4 колеса на высоту скашивания 89 мм.
3. Возьмите половину газетного листа и скомкайте его в небольшой шарик, такой, чтобы он проходил под корпусом машины (диаметром примерно 76 мм).
4. Поместите газетный шарик в точку на расстоянии примерно 13 см перед машиной.
5. Запуск двигателя.
6. Включите ножи.
7. Отпустите штангу управления ножом и начинайте 3-секундный отсчет.

## **⚠ ПРЕДУПРЕЖДЕНИЕ**

Переработка скошенной травы без установленной заглушки может привести к выбросу предметов в направлении оператора или находящихся поблизости людей. Помимо этого, возможен контакт с ножами. Выброшенные предметы или контакт с ножом могут стать причиной тяжелых травм и гибели.

До начала переработки травы и срезанных листьев проверьте наличие задней выпускной заглушки. Запрещается включать ножи при отсутствии на машине задней выпускной заглушки или травосборника.

8. По истечении 3 секунд быстро подайте машину вперед на газетный лист.
9. Выключите двигатель и дождитесь остановки всех движущихся частей.
10. Подойдите к передней стороне машины и проверьте газетный шарик.

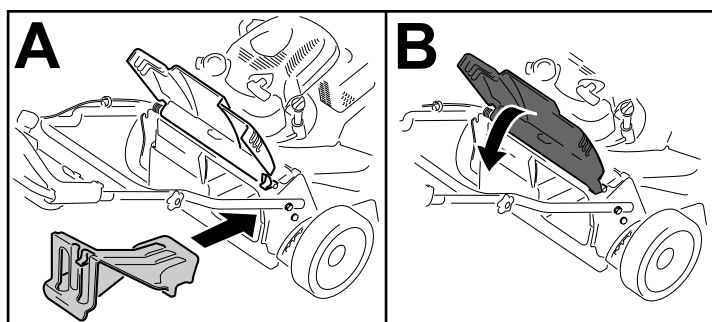
**Примечание:** Если газетный шарик не прошел под машиной, повторите этапы с 4 по 10.

11. Разворачивание или измельчение газетного листа свидетельствует о неисправности механизма останова ножей. Во избежание нештатной ситуации примите необходимые меры. Обратитесь к уполномоченному дилеру по техническому обслуживанию.

## **Переработка срезанной травы и листьев**

При поставке с завода-изготовителя газонокосилка рассчитана на утилизацию травы и срезанных листьев на том же газоне, где производится скашивание. Чтобы подготовить машину к утилизации, выполните следующие действия:

- Если на машину установлен желоб для бокового выброса, снимите его и опустите боковой отражатель выброса, см. [Демонтаж бокового желоба для выброса \(страница 23\)](#).
- Если мешок для сбора травы находится на машине, снимите его; см. [Снятие мешка для травы \(страница 22\)](#).
- Если не установлена задняя выпускная пробка, возьмите ее за рукоятку, поднимите задний отражатель и вставьте ее в желоб заднего выброса, пока защелка не зафиксируется на месте, см. [Рисунок 22](#).



g234924

**Рисунок 23**

# Сбор скошенной травы и листьев в травосборник

Травосборник предназначен для сбора с газона скошенной травы и листьев.

Если на газонокосилку установлен желоб для бокового выброса, перед сбором скошенной травы и листьев в травосборник снимите его; см. раздел [Демонтаж бокового желоба для выброса \(страница 23\)](#).

## Установка травосборника

1. Поднимите и удерживайте в поднятом положении задний отражатель (вид А на [Рисунок 24](#)).
2. Снимите заднюю выпускную заглушку, нажав на защелку большим пальцем и вытянув заглушку из машины (вид В на [Рисунок 24](#)).
3. Вставьте штангу травосборника в выемки в основании рукоятки и покачайте травосборник вперед-назад, чтобы убедиться в том, что штанга находится в нижней части обеих выемок (вид С на [Рисунок 24](#)).
4. Опустите задний отражатель, пока он не будет находиться на травосборнике.

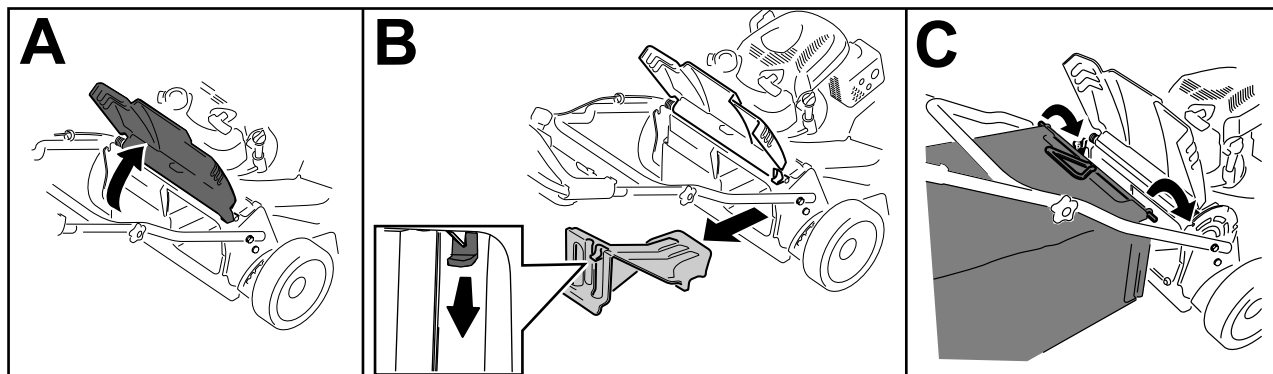


Рисунок 24

g244854

## Снятие мешка для травы

Чтобы снять травосборник, проделайте вышеописанные действия в обратном порядке: [Установка травосборника \(страница 22\)](#).

## Боковой выброс скошенной травы и листьев

Используйте боковой выброс при обрезке очень высокой травы.

Если травосборник находится на машине, снимите его и вставьте заднюю выпускную заглушку, прежде чем осуществлять выброс срезанной травы с боковой стороны; см. [Снятие мешка для травы \(страница 22\)](#).

**Внимание:** Убедитесь, что задняя выпускная заглушка установлена на своем месте, и произведите утилизацию травы и срезанных листьев ([Рисунок 23](#)).

## Установка желоба для бокового выброса

Расфиксируйте и поднимите боковой отражатель и установите боковой желоб для выброса ([Рисунок 25](#)).

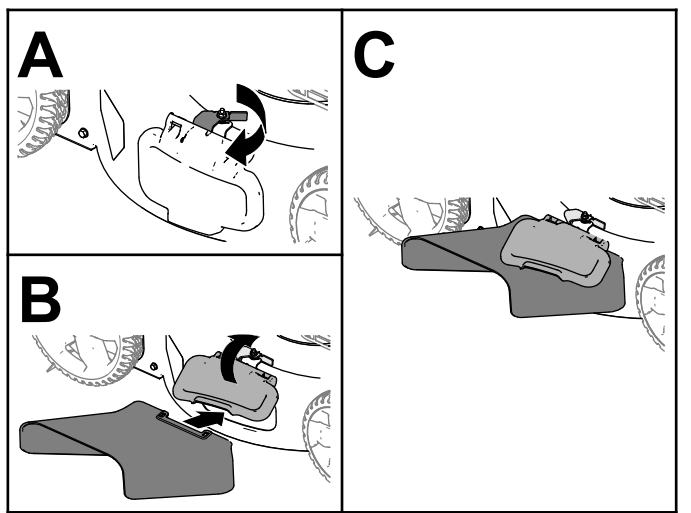


Рисунок 25

g235646

## Демонтаж бокового желоба для выброса

Чтобы снять желоб бокового выброса, поднимите боковой отражатель, снимите желоб бокового выброса и опустите отражатель бокового выброса до щелчка фиксатора.

## Советы по эксплуатации

### Общие указания по скашиванию травы

- Осмотрите участок, где будет использоваться машина, и удалите все посторонние предметы, которые могут быть отброшены машиной.
- Избегайте ударов ножей о твердые предметы. Запрещается производить скашивание специально поверх какого-либо предмета.
- Если происходит удар машины о какой-либо предмет или машина начинает вибрировать, немедленно заглушите двигатель, дождитесь остановки всех движущихся частей, извлеките ключ (при наличии), отсоедините провод от свечи зажигания и осмотрите машину на наличие повреждений.
- Для получения оптимальных рабочих характеристик устанавливайте новые ножи Toro перед началом сезона скашивания или когда это необходимо.

### Скашивание травы

- Срезайте только около одной трети высоты травы за один проход. Не производите

скашивание травы ниже высоты 51 мм, кроме случаев, когда трава негустая, или в конце осени, когда рост травы начинает замедляться.

- При скашивании травы высотой более 15 см выполняйте его на максимальной высоте скашивания и идите медленно; затем выполните повторное скашивание на более низкой настройке для получения лучшего внешнего вида газона. Скашивание слишком высокой травы может привести к засорению механизма машины и остановке двигателя.
- Перемещение газонокосилки по слежавшейся траве или траве также может привести к засорению механизма машины и остановке двигателя. Не косите в условиях повышенной влажности.
- Помните об опасности возникновения пожара в очень сухих условиях, соблюдайте все местные противопожарные правила и очищайте машину от сухой травы и листьев.
- Поочередно изменяйте направление движения при скашивании. Это способствует однородному распределению срезанного материала по газону и более равномерному удобрению газона.
- Если после скашивания внешний вид газона неудовлетворительный, попробуйте выполнить одно (или несколько) из следующих действий:
  - Замените или заточите ножи.
  - При скашивании идите медленнее.
  - Увеличьте высоту скашивания на машине.
  - Увеличьте частоту скашивания травы.
  - Выполняйте скашивание с частичным перекрытием полос вместо срезания полной полосы за каждый проход.

### Кошение на газоне, покрытом листвой

- После скашивания убедитесь, что поверхность газона в достаточной степени видна сквозь слой срезанных листьев. Возможно, потребуются повторные проходы по покрытой листвой поверхности.
- Если на газоне слой листьев толщиной более 13 см, произведите скашивание с более высокой настройкой высоты скашивания, а затем еще раз с нужной настройкой.
- Если газонокосилка недостаточно мелко перерабатывает листья, уменьшите скорость движения при скашивании.



# После эксплуатации

## Правила техники безопасности после работы с машиной

### Общие правила техники безопасности

- Перед регулировкой, техническим обслуживанием, очисткой или размещением машины на хранение выключите машину, извлеките ключ из замка зажигания (при наличии), дождитесь остановки всех движущихся частей и дайте машине остыть.
- Для предотвращения возгорания очистите машину от травы и загрязнений. Удалите следы утечек масла или топлива.
- Запрещается хранить машину или емкость с топливом вблизи открытого пламени, искр или малых горелок, используемых, например, в водонагревателях или другом оборудовании.

### Правила техники безопасности при буксировке

- Извлеките ключ из замка зажигания (при наличии) перед погрузкой машины для транспортировки.
- Будьте осторожны при погрузке или выгрузке машины.
- Закрепите машину для предотвращения ее скатывания.

## Очистка пространства под машиной

**Интервал обслуживания:** После каждого использования

1. Переместите машину на ровную поверхность.
2. Прежде чем покинуть место оператора, выключите двигатель и дождитесь остановки всех движущихся частей машины.
3. Опустите машину на самую низкую настройку высоты скашивания. См. раздел [Регулировка высоты скашивания \(страница 15\)](#).
4. Подсоедините шланг к штуцеру промывки и поверните регулятор подачи воды в положение большого расхода ([Рисунок 26](#)).

**Примечание:** Нанесите технический вазелин на уплотнительное кольцо штуцера промывки, чтобы легче было надеть муфту и защитить уплотнительное кольцо.

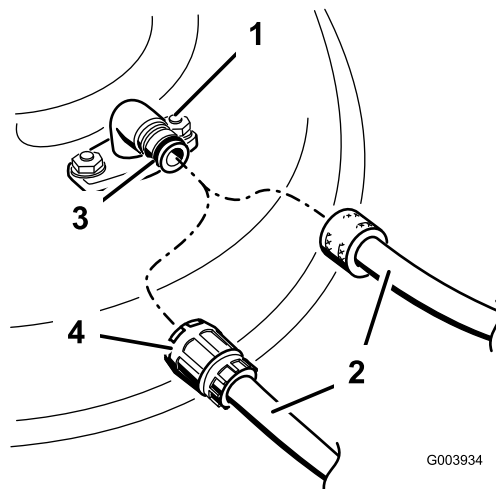


Рисунок 26

- |                    |                          |
|--------------------|--------------------------|
| 1. Штуцер промывки | 3. Уплотнительное кольцо |
| 2. Шланг           | 4. Муфта                 |
- 
5. Запустите двигатель, включите рычаг управления ножами и дайте машине поработать от 1 до 3 минут с вращающимися ножами.
  6. Выключите рычаг управления ножами, остановите двигатель и дождитесь остановки всех движущихся частей.
  7. Выключите подачу воды и отсоедините муфту от фитинга промывки.
- Примечание:** В случае обнаружения на машине остаточных загрязнений после первой мойки вновь увлажните очищаемые поверхности и подождите 30 минут. Затем повторите этот процесс.
8. Заново запустите машину и включите ножи на 1-3 минуты, чтобы удалить излишки воды.

## **▲ ПРЕДУПРЕЖДЕНИЕ**

Поломка или отсутствие штуцера промывки может привести к травмированию находящихся поблизости людей отброшенными предметами или к травмоопасному контакту с ножами. Контакт с ножом или отброшенным мусором может привести к травме или гибели.

- До возобновления эксплуатации машины в обязательном порядке замените сломанный или отсутствующий штуцер.
- Держите верхние и нижние конечности на безопасном расстоянии от травмоопасных частей машины.

## Складывание рукоятки

### **▲ ПРЕДУПРЕЖДЕНИЕ**

В случае неправильного складывания или раскладывания рукоятки можно повредить тросы, вследствие чего работать на машине будет опасно.

- Складывая или раскладывая рукоятку, не повредите тросы.
- Если какой-либо трос поврежден, свяжитесь с официальным дилером по техническому обслуживанию.

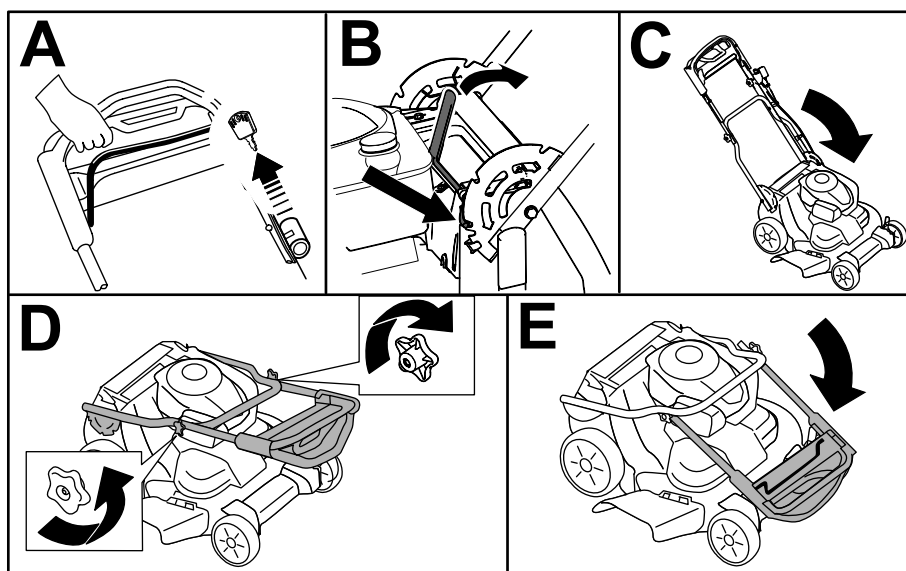


Рисунок 27

g334979

# Техническое обслуживание

## Рекомендуемый график(и) технического обслуживания

Периодичность технического обслуживания	Порядок технического обслуживания
Через первые 5 часа	<ul style="list-style-type: none"><li>• Замените масло в двигателе.</li></ul>
Перед каждым использованием или ежедневно	<ul style="list-style-type: none"><li>• Проверьте уровень масла в двигателе и при необходимости добавьте масло.</li><li>• Проверьте работу тормозной муфты ножа.</li><li>• Проверьте воздушный фильтр и при необходимости очистите или замените его.</li><li>• Проверьте режущие ножи.</li></ul>
После каждого использования	<ul style="list-style-type: none"><li>• Удалите обрезки травы и грязь из-под машины.</li></ul>
Через каждые 25 часов	<ul style="list-style-type: none"><li>• Зарядите аккумулятор в течение 24 часов (только для модели с электрическим запуском).</li></ul>
Через каждые 50 часов	<ul style="list-style-type: none"><li>• Очистите воздушный фильтр; при работе в условиях сильной запыленности чаще очищайте его.</li><li>• Замените масло в двигателе.</li><li>• Произведите техническое обслуживание системы привода ножей.</li></ul>
Через каждые 200 часов	<ul style="list-style-type: none"><li>• Замените воздушный фильтр; при работе в условиях сильной запыленности чаще меняйте его.</li></ul>
Ежегодно	<ul style="list-style-type: none"><li>• Выполните техническое обслуживание воздушного фильтра; при работе в условиях сильной запыленности обслуживайте фильтр чаще.</li><li>• Замените масло в двигателе.</li><li>• Произведите техническое обслуживание ножей.</li></ul>
Ежегодно, или до помещения на хранение	<ul style="list-style-type: none"><li>• Зарядите аккумулятор (только для моделей с электрическим запуском).</li><li>• Удалите топливо из бака перед проведением ремонта в соответствии с указаниями, а также перед ежегодным периодом хранения.</li></ul>

**Внимание:** См. руководство владельца двигателя для получения информации о дополнительном техническом обслуживании.

## Техника безопасности при обслуживании

- Прежде чем приступать к регулировке, техническому обслуживанию, очистке или размещению машины на хранение, обязательно выключите машину, дождитесь остановки всех движущихся частей и дайте машине остыть.
- Отсоедините провод от свечи зажигания и извлеките ключ из замка зажигания (при наличии), прежде чем выполнять любые процедуры технического обслуживания.
- Используйте перчатки и средства защиты глаз во время технического обслуживания машины.
- Прикосновение к острозаточенному ножу может привести к получению серьезной травмы. При техническом обслуживании ножа используйте перчатки. Ремонт или изменение конструкции ножа (ножей) запрещены.
- Никогда не изменяйте конструкцию защитных устройств. Регулярно проверяйте исправность их работы.
- При опрокидывании машины топливо может вытечь. Топливо является легковоспламеняющейся, взрывоопасной жидкостью и может стать причиной травмы. Не выключайте двигатель до полной выработки топлива или откачайте топливо ручным насосом; запрещается использовать перелив сифоном.
- Для обеспечения оптимальных рабочих характеристик машины используйте только оригинальные запасные части

и принадлежности компании Toro.  
Использование запасных частей и приспособлений, изготовленных другими производителями, может быть опасным и привести к аннулированию гарантии на изделие.

## Подготовка к операциям технического обслуживания

1. Заглушите двигатель, извлеките ключ из замка зажигания (при наличии) и дождитесь останова всех движущихся частей.
2. Отсоедините провод от свечи зажигания (Рисунок 28).

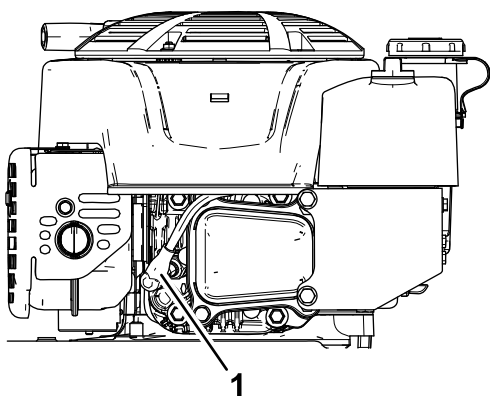


Рисунок 28

g191983

1. Провод свечи зажигания

3. После выполнения процедур(ы) технического обслуживания подсоедините провод к свече зажигания.

**Внимание:** Перед опрокидыванием машины для замены масла или ножей подождите, пока топливо в баке не выработается полностью в режиме нормальной работы. Если машину необходимо перевернуть до того, как выработается топливо, выкачайте остатки топлива ручным топливным насосом. Всегда переворачивайте машину на одну сторону таким образом, чтобы масломерный щуп был направлен вниз.

## ⚠ ПРЕДУПРЕЖДЕНИЕ

При опрокидывании машины топливо может вытечь. Топливо является воспламеняющейся, взрывоопасной жидкостью и может стать причиной травмы.

Подождите, пока топливо полностью не выработается, или откачайте его ручным насосом; запрещается использовать перелив сифоном.

## Техническое обслуживание воздушного фильтра

**Интервал обслуживания:** Перед каждым использованием или ежедневно—Проверьте воздушный фильтр и при необходимости очистите или замените его.

Через каждые 50 часов—Очистите воздушный фильтр; при работе в условиях сильной запыленности чаще очищайте его.

Ежегодно—Выполните техническое обслуживание воздушного фильтра; при работе в условиях сильной запыленности обслуживайте фильтр чаще.

Через каждые 200 часов—Замените воздушный фильтр; при работе в условиях сильной запыленности чаще меняйте его.

1. Ослабьте фиксатор и снимите крышку воздушного фильтра (Рисунок 29).

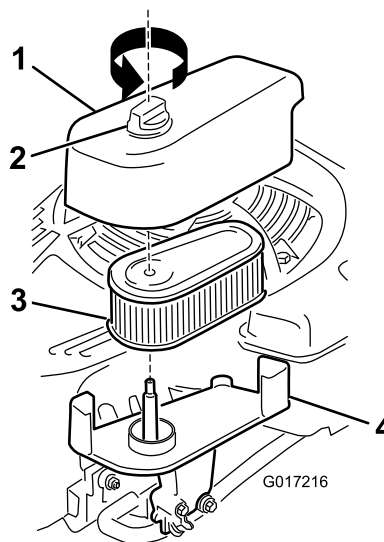


Рисунок 29

G017216

g017216

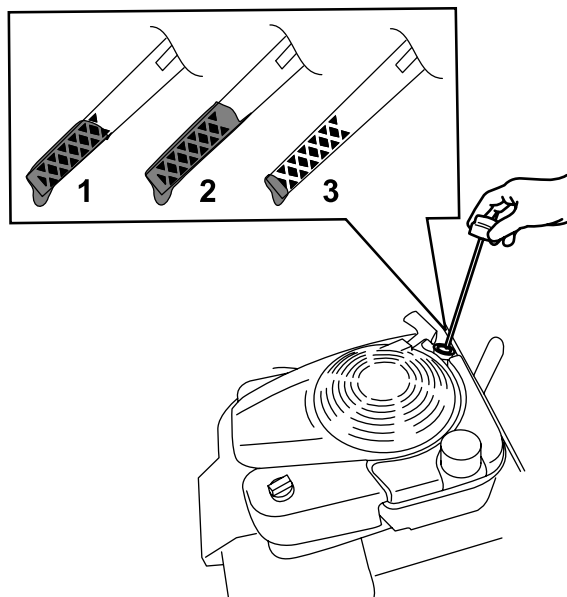
- |             |              |
|-------------|--------------|
| 1. Крышка   | 3. Фильтр    |
| 2. Фиксатор | 4. Основание |

2. Снимите и осмотрите фильтр.
  - Если воздушный фильтр поврежден или смочен маслом или топливом, замените его.
  - Если воздушный фильтр загрязнен, несколько раз постучите им по твердой поверхности или продуйте сжатым воздухом для удаления загрязнений наружу из внутренней части фильтра, используя сжатый воздух под давлением не более 2,07 бар (30 фунтов на кв. дюйм).

**Примечание:** Не допускается счищать грязь с наружной части фильтра щеткой; щетка втирает грязь в волокна.

3. Очистите корпус и крышку воздушного фильтра с помощью влажной ткани. **Не допускайте попадания грязи в отверстие подачи воздуха.**
4. Установите фильтр на основание.
5. Установите крышку и надежно заверните фиксатор.

3. Извлеките масломерный щуп, повернув крышку против часовой стрелки и вытянув его (**Рисунок 30**).



**Рисунок 30**

g193261

1. Полный
2. Высокий
3. Низкий

## Замена масла в двигателе

**Интервал обслуживания:** Через первые 5 часа  
Через каждые 50 часов  
Ежегодно

**Примечание:** Перед заменой масла включите двигатель на несколько минут для прогрева. Разогретое масло, обладая повышенной текучестью, более эффективно удаляет загрязнения.

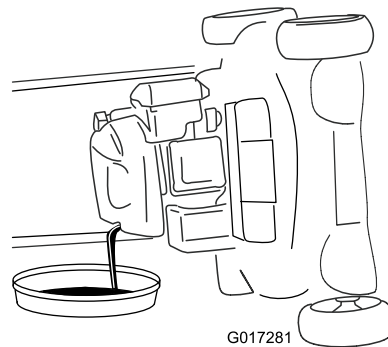
### Характеристики моторного масла

Объем моторного масла	0,53 л*
Вязкость масла	Масло с моющими присадками по классификации SAE 30 или SAE 10W-30
Эксплуатационная характеристика по классификации API	SJ или выше.

\* После слива масла из картера двигателя в нем остаются остатки масла. Не заливайте в картер двигателя объем масла, равный полной вместимости картера. Залейте масло в картер двигателя в соответствии с указаниями в следующих пунктах.

1. Установите газонокосилку на ровную поверхность.
2. См. раздел [Подготовка к операциям технического обслуживания \(страница 27\)](#).

4. Для слива отработанного масла через маслозаливную горловину переверните машину набок (чтобы воздушный фильтр был сверху) (**Рисунок 31**).



**Рисунок 31**

g017281

5. После слива отработанного масла возвратите машину в рабочее положение.
6. Осторожно заполните маслом картер двигателя примерно на  $\frac{3}{4}$  объема через маслозаливную горловину.
7. Подождите 3 минуты, пока уровень масла не установится в двигателе.
8. Протрите масломерный щуп чистой тканью.
9. Вставьте щуп до упора в маслозаливную горловину, затем извлеките его.

10. Определите уровень масла по отметкам на щупе ([Рисунок 30](#)).
  - Если уровень масла на щупе слишком низкий, осторожно залейте небольшое количество масла в маслозаливную горловину, подождите 3 минуты и повторите операции с [8](#) по [10](#), чтобы довести масло до требуемого уровня на щупе.
  - Если уровень масла по щупу слишком высокий, слейте излишек масла, пока не будет достигнут правильный уровень по щупу.
11. Плотно вставьте масломерный щуп в маслозаливную горловину.
12. Утилизируйте использованное масло в соответствии с требованиями.

## Зарядка аккумулятора

### Только для модели с электрическим запуском

**Интервал обслуживания:** Через каждые 25 часов  
Ежегодно, или до помещения на хранение

Первоначально зарядите аккумулятор в течение 24 часов, затем заряжайте ежемесячно (через каждые 25 запусков) или по мере необходимости. Зарядное устройство следует всегда использовать в защищенном месте; заряжать аккумулятор по возможности надо при комнатной температуре (примерно 22 °C).

**Примечание:** Машина не оснащена зарядной системой от генератора переменного тока.

1. Подсоедините зарядное устройство к жгуту проводки, расположенному под ключом зажигания ([Рисунок 32](#)).

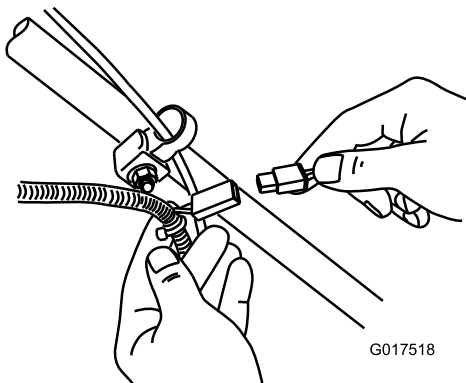


Рисунок 32

G017518

2. Включите удлинительный кабель в розетку на стене.

**Примечание:** Когда аккумулятор перестанет удерживать заряд, утилизируйте его или удалите в отходы (если это аккумулятор свинцово-кислотного типа) в соответствии с местными нормами и правилами.

**Примечание:** На зарядном устройстве может быть установлен двухцветный светодиодный блок индикации, показывающий следующие состояния зарядки:

- Красный свет указывает на то, что зарядное устройство заряжает аккумулятор.
- Зеленый свет указывает на то, что зарядное устройство полностью зарядило аккумулятор или отсоединено от него.
- Попеременное мигание зеленым и красным светом указывает на то, что аккумулятор почти полностью заряжен. Это состояние длится всего в течение нескольких минут до момента полной зарядки аккумулятора.

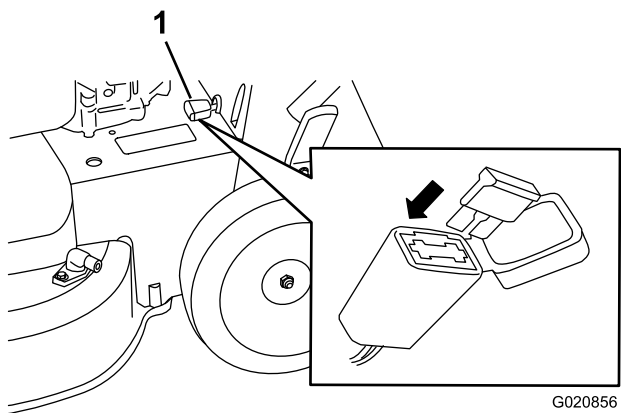
## Замена плавкого предохранителя

### Только для модели с электрическим запуском

Если аккумулятор не заряжается или двигатель не заводится с помощью электрического запуска, то, возможно, перегорел предохранитель. Замените его вставным предохранителем на 40 А.

**Внимание:** Невозможно запустить машину с помощью электрического стартера или зарядить аккумулятор, если не установлен исправный плавкий предохранитель.

1. Откройте герметичный держатель предохранителя и замените предохранитель ([Рисунок 33](#)).



G020856

g020856

**Рисунок 33**

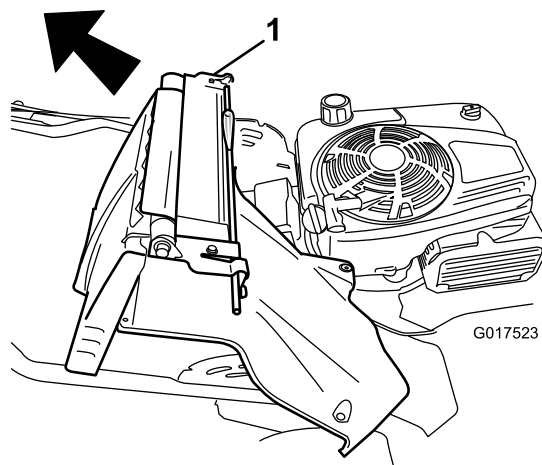
1. Держатель предохранителя
- 
2. Закройте крышку держателя предохранителя и убедитесь, что она плотно закрыта.

## Замена аккумулятора

Только для моделей с электрическим запуском

### Снимите старый аккумулятор

1. Свяжитесь с официальным дилером по техобслуживанию, чтобы приобрести сменный аккумулятор.
2. Снимите кожух ремня, см. пункт 1 раздела [Техническое обслуживание системы привода ножей \(страница 31\)](#).
3. Снимите заднюю выпускную заглушку.
4. Переведите рукоятку в вертикальное положение.
5. Выверните 4 малых болта крепления заднего отражателя и рычага фиксации рукоятки в сборе.
6. Сложите рукоятку до упора вперед.
7. Снимите задний отражатель и рычаг фиксации рукоятки в сборе ([Рисунок 34](#)).



G017523

g017523

**Рисунок 34**

1. Задний отражатель и рычаг фиксации рукоятки в сборе
- 
8. Снимите крышку аккумулятора.
  9. Отсоедините провода от аккумулятора.
  10. Снимите аккумулятор и утилизируйте его.

**Примечание:** Утилизируйте аккумулятор в соответствии с местными и государственными нормами и правилами.

### Установка нового аккумулятора

1. Очистите область крепления аккумулятора на корпусе машины.
2. Установите новый аккумулятор на корпус машины.
3. Подсоедините провода к новому аккумулятору.

**Примечание:** Убедитесь что, черный (отрицательный) провод подсоединен к отрицательной (-) клемме, а красный (положительный) – к положительной (+) клемме.

4. Установите крышку на аккумулятор.
- Примечание:** Убедитесь в том, что крышка правильно установлена над жгутом проводки.
5. Установите задний отражатель и рычаг фиксации рукоятки в сборе на машину.
  6. Поднимите рукоятку в вертикальное положение.
  7. Закрепите кожух, снятый при выполнении действий, описанных в пункте 5 раздела [Снимите старый аккумулятор \(страница 30\)](#), с помощью 4 небольших болтов.
  8. Установите заднюю выпускную заглушку.
  9. Установите рукоятку в рабочее положение.



# Регулировка самоходного привода

## Только для моделей с самоходным приводом

После установки нового троса самоходного привода или в случае нарушения регулировки самоходного привода отрегулируйте его.

1. Поверните регулировочную гайку против часовой стрелки, чтобы ослабить натяжение троса (Рисунок 35).

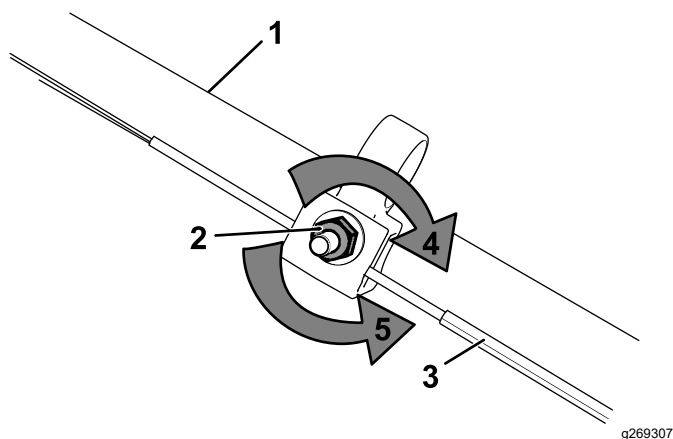


Рисунок 35

- |  |  |
|--|--|
| 1. Рукоятка (левая сторона)            | 4. Поверните гайку по часовой стрелке, чтобы увеличить натяжение.    |
| 2. Регулировочная гайка                | 5. Поверните гайку против часовой стрелки, чтобы ослабить натяжение. |
| 3. Трос управления самоходным приводом |  |

2. Отрегулируйте натяжение троса (Рисунок 35), потянув его назад или вперед, затем удерживайте в этом положении.

**Примечание:** Нажмите на трос, чтобы переместить его в сторону двигателя для увеличения тяги; потяните его в направлении от двигателя, чтобы уменьшить тягу.

3. Поверните регулировочную гайку по часовой стрелке, чтобы увеличить натяжение троса.

**Примечание:** Плотно затяните гайку торцовым или гаечным ключом.

## Техническое обслуживание системы привода ножей

Интервал обслуживания: Через каждые 50 часов

1. Снимите крышку системы привода ножей (Рисунок 36).

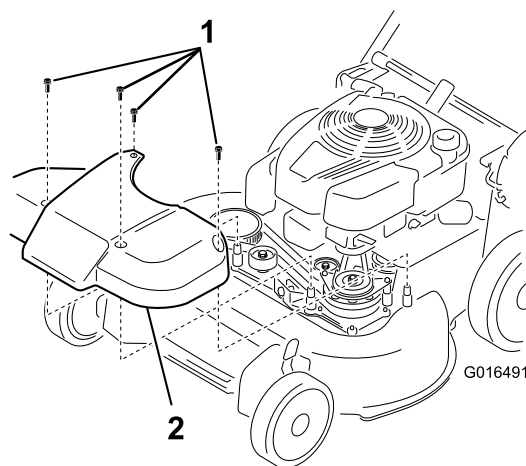


Рисунок 36

- |          |           |
|----------|-----------|
| 1. Болты | 2. Крышка |
|----------|-----------|

2. Щеткой или продувкой удалите мусор изнутри кожуха и вокруг всех частей.
3. Прижмите толщиномер на 0,254 мм, лист бумаги или картотечную карточку к стенке, а затем сдвиньте ее вниз позади пружины натяжения ремня.

**Примечание:** Если имеется видимый зазор между измерителем зазора и пружиной, затяните регулировочный болт и гайку до момента, когда бумага только начнет свободно входить в зазор и выходить из него (Рисунок 37).

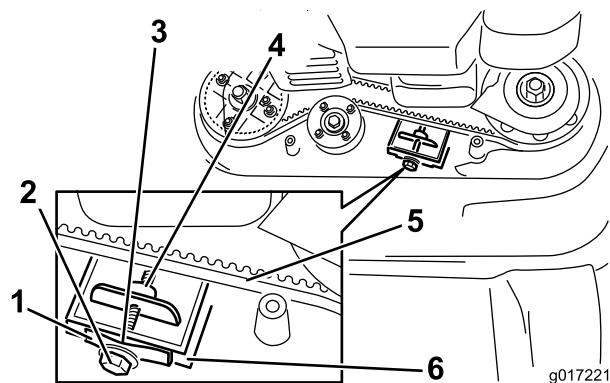


Рисунок 37

- |                            |                         |
|----------------------------|-------------------------|
| 1. Пружина натяжения ремня | 4. Регулировочная гайка |
| 2. Регулировочный винт     | 5. Ремень привода ножей |
| 3. Зазор                   | 6. Стенка               |

**Внимание:** Не допускайте чрезмерной затяжки регулировочного болта. Это может повредить ремень привода ножей.



- Установите снятую ранее крышку системы привода ножей.

## Обслуживание ножей

Интервал обслуживания: Ежегодно

**Внимание:** Для правильной установки ножа потребуются динамометрический ключ. При отсутствии динамометрического ключа или условий, необходимых для выполнения этой процедуры, свяжитесь с уполномоченным дилером по техническому обслуживанию.

Осмотр ножей следует производить каждый раз после выработки очередного бака топлива. При обнаружении трещин или других повреждений ножи следует немедленно заменить. Ножи с затупившимися и зазубренными режущими кромками следует заточить и сбалансировать или заменить.

**Внимание:** При выполнении работ с ножом всегда используйте перчатки на толстой подкладке.

### ⚠ ПРЕДУПРЕЖДЕНИЕ

Износ или повреждение ножа может привести к его разрушению. Выброс фрагментов ножа в направлении оператора или находящихся поблизости людей может привести к серьезной травме.

- Периодически проверяйте ножи на наличие износа или повреждений.
- Изношенный или поврежденный нож необходимо заменить.

**Примечание:** Поддерживайте ножи острыми в течение всего сезона кошения, потому что острые ножи могут обеспечить ровное скашивание травы без ее разрыва и измельчения.

## Подготовка к техническому обслуживанию ножей

- Зафиксируйте рукоятку в вертикальном положении ([Рисунок 38](#)); см. [Регулировка высоты рукоятки \(страница 14\)](#).

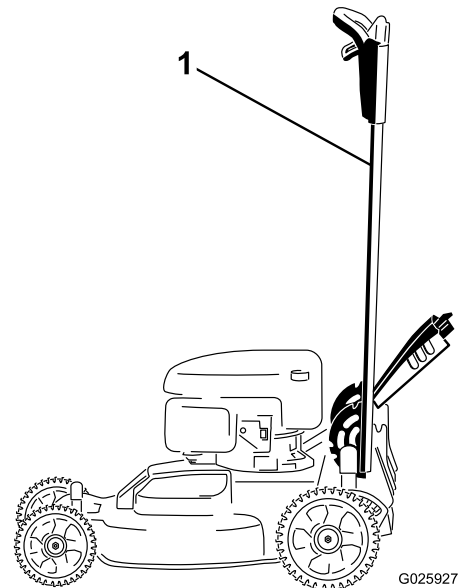


Рисунок 38

- Рукоятка, зафиксированная в вертикальном положении
- Переверните машину на одну сторону таким образом, чтобы масломерный щуп был направлен вниз и верхняя рукоятка была на земле.

## Осмотр ножей

Интервал обслуживания: Перед каждым использованием или ежедневно

- Осмотрите режущие кромки ([Рисунок 39](#)). Если кромки не острые или зазубренные, снимите ножи и заточите или замените их.

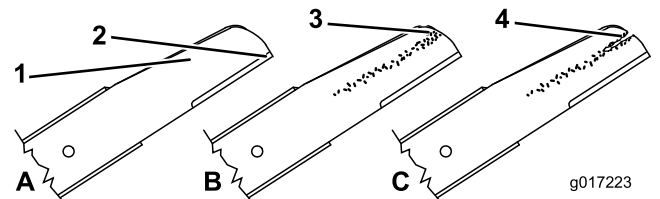


Рисунок 39

- |                    |                                 |
|--------------------|---------------------------------|
| 1. Режущая кромка  | 3. Формирование износа/бороздки |
| 2. Изогнутая часть | 4. Трещина                      |
- Осмотрите ножи, обратив особое внимание на состояние их фигурных частей ([Рисунок 39](#)). При обнаружении повреждений, износа, образования бороздки на этих частях, немедленно замените нож новым.

## ⚠ ПРЕДУПРЕЖДЕНИЕ

Если вы допустите износ ножа, бороздка сформируется между широкой и плоской частью ножа. В случае недопустимого повреждения ножа выброс его фрагментов из-под корпуса может стать причиной серьезной травмы оператора или находящихся рядом людей.

- Периодически проверяйте ножи на наличие износа или повреждений.
  - Никогда не выпрямляйте погнутый нож, не сваривайте сломанный нож или нож с трещиной.
  - Изношенный или поврежденный нож необходимо заменить.
3. Произведите проверку на наличие погнутых ножей, см. [Проверка на наличие погнутых ножей \(страница 33\)](#).

## Проверка на наличие погнутых ножей

1. Поверните ножи в положение, показанное на рис. [Рисунок 40](#).

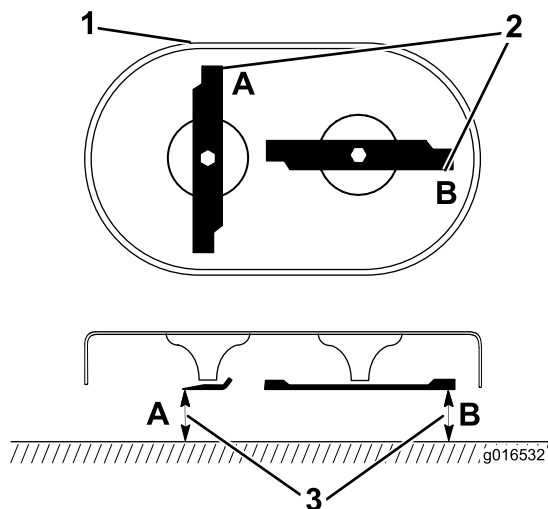


Рисунок 40

1. Передняя часть режущей деки
2. Произведите измерения в местах А и В
3. Измерения производите от режущей кромки до ровной и горизонтальной поверхности.
2. Измерения производите от ровной поверхности до режущих кромок в местах А

и В ([Рисунок 40](#)) и запишите оба результата измерения.

3. Поверните ножи так, чтобы их противоположные концы находились в позициях А и В ([Рисунок 40](#)).
4. Повторите измерения, описанные в пункте 2, и запишите их.

**Примечание:** Если разница между измерениями А и В, полученными при выполнении пунктов 2 и 4, превышает 3 мм, нож погнут и его необходимо заменить. См. [Снятие ножей \(страница 33\)](#) и [Установка ножей \(страница 34\)](#).

## ⚠ ПРЕДУПРЕЖДЕНИЕ

Поломка поврежденного или деформированного ножа может стать причиной вашей серьезной травмы или гибели находящихся рядом людей.

- Своевременно заменяйте погнутый или поврежденный нож на новый.
- Никогда не обрабатывайте напильником и не наносите насечки на кромки и поверхности ножа.

## Снятие ножей

Заменяйте ножи, если машина ударила по твердому предмету или нож разбалансирован или погнут. Используйте только подлинные сменные ножи компании Toro.

1. Используйте деревянную подкладку для неподвижного удерживания каждого ножа и поверните болт крепления ножа против часовой стрелки, как показано на [Рисунок 41](#).

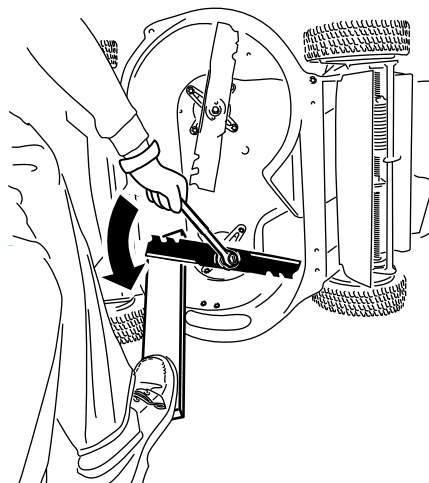
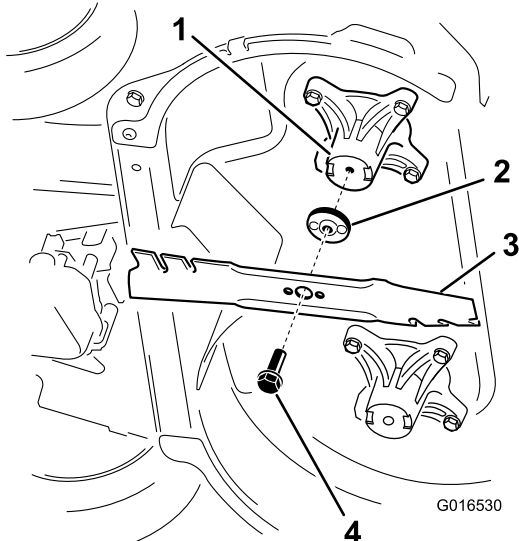


Рисунок 41

g232790

- Снимите каждый нож, как показано на [Рисунок 42](#).

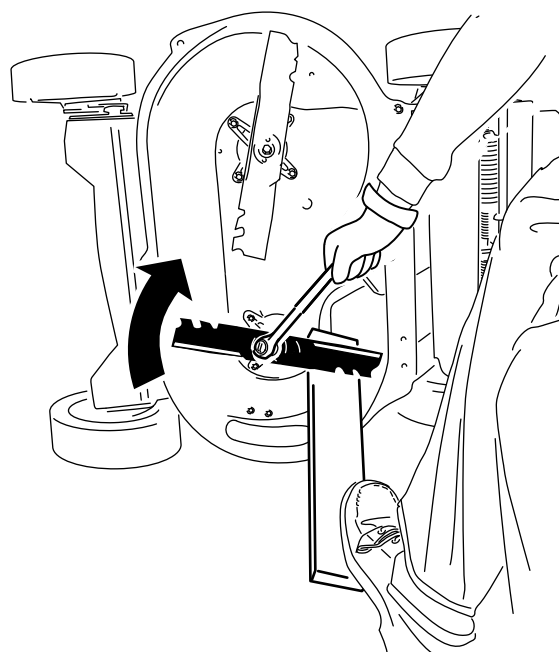


**Рисунок 42**

g016530

- |                    |                            |
|--------------------|----------------------------|
| 1. Вал (2)         | 3. Нож (2)                 |
| 2. Привод ножа (2) | 4. Болт крепления ножа (2) |

- Осмотрите штифты приводов ножа на наличие износа или повреждений.



**Рисунок 43**

g232801

- Поверните установленный болт на  $\frac{1}{4}$  оборота, чтобы он находился в вертикальном положении, и установите другой нож так же, как и первый (см. пункт 1).

**Примечание:** Ножи должны быть расположены перпендикулярно, формируя перевернутую букву «Т», как показано на [Рисунок 44](#).

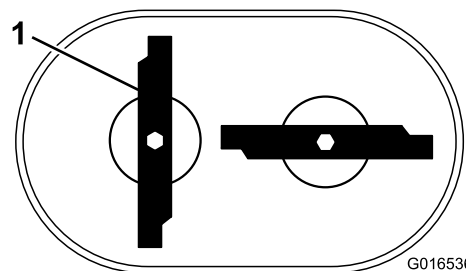
## Установка ножей

- Установите первый нож так, чтобы он находился в горизонтальном положении, вместе со всеми крепежными деталями, как показано на [Рисунок 42](#).

**Примечание:** Затяните болт пальцами.

**Внимание:** Ножи должны быть расположены так, чтобы их криволинейные концы были обращены в сторону корпуса машины. Вставьте выступающие части каждого привода ножа в углубления головки соответствующего вала, а штифты на другой стороне каждого привода ножа – в отверстия соответствующего ножа.

- Удерживайте каждый нож неподвижно с помощью доски и заверните болт крепления ножа по часовой стрелке с помощью динамометрического ключа, как показано на [Рисунок 43](#); затяните болт крепления ножа с моментом 82 Н·м.



G016536

**Рисунок 44**

g016536

- Нож (2)
- Затяните второй нож, см. пункт 2.
- Поверните ножи от руки на полный оборот ( $360^\circ$ ), чтобы убедиться в том, что они не соприкасаются.

**Примечание:** Если ножи касаются друг друга, они установлены неправильно. Повторите действия, указанные в пунктах 1 – 3, пока ножи не перестанут соприкасаться.

## **▲ ПРЕДУПРЕЖДЕНИЕ**

Неправильно установленные ножи могут повредить машину и стать причиной травмирования оператора или находящихся рядом людей.

При установке ножей соблюдайте осторожность.

# Хранение

Храните газонокосилку в прохладном, чистом и сухом месте.

## Безопасность при хранении

Перед регулировкой, техническим обслуживанием, очисткой или размещением машины на хранение всегда выключайте машину, извлекайте ключ зажигания (при наличии), дожидайтесь остановки всех движущихся частей и давайте машине остыть.

## Общие сведения

1. Выполните рекомендуемые процедуры ежегодного технического обслуживания, см. [Техническое обслуживание \(страница 26\)](#).
2. Произведите очистку под корпусом машины, см. [Очистка пространства под машиной \(страница 24\)](#).
3. Удалите траву, грязь и копыт с наружных частей двигателя, кожуха и верхней части машины.
4. Проверьте состояние ножей, см. [Осмотр ножей \(страница 32\)](#).
5. Произведите техническое обслуживание воздушного фильтра, см. [Техническое обслуживание воздушного фильтра \(страница 27\)](#).
6. Затяните все гайки, болты и винты.
7. Подкрасьте покрытые ржавчиной поверхности или места отслоения лакокрасочного покрытия краской, которую можно приобрести у официального дилера по техническому обслуживанию.
8. **Только для моделей с электрическим запуском:** произведите зарядку аккумулятора в течение 24 часов, после чего отсоедините зарядное устройство и разместите машину на хранение в неотапливаемом помещении. В случае хранения машины в отапливаемом помещении зарядка аккумулятора производится через каждые 90 дней. Извлеките ключ.
9. Сложите рукоятку для хранения, см. [Складывание рукоятки \(страница 25\)](#).

# Подготовка топливной системы

провод так, чтобы он не контактировал со свечей зажигания.

## **▲ ПРЕДУПРЕЖДЕНИЕ**

В случае продолжительного хранения возможно испарение топлива и взрыв его паров при контакте с открытым огнем.

- **Запрещается хранить топливо в течение длительных периодов времени.**
- **Перед постановкой машины на хранение в помещении, где используется открытый огонь, убедитесь в отсутствии бензина в топливном баке и карбюраторе. (Например, печь или малая горелка водонагревателя.)**
- **Перед постановкой машины на хранение в закрытом помещении дождитесь остывания двигателя.**

Согласно рекомендации изготовителя двигателя, перед последней в году заправкой двигателя добавьте в свежее топливо стабилизатор топлива. При последнем скашивании травы перед постановкой машины на хранение дождитесь полного выработки запаса бензина в топливном баке.

1. Дайте возможность машине поработать до тех пор, пока двигатель не остановится, израсходовав все топливо.
2. Снова запустите двигатель и дайте ему поработать, пока не остановится. Если двигатель больше не запускается, значит, его топливная система достаточно осушена.

## Подготовка двигателя

1. Замена масла в двигателе производится до его остывания, см. [Замена масла в двигателе \(страница 28\)](#).
2. Отсоедините провод от свечи зажигания и извлеките ключ из замка зажигания (только для моделей с электрическим запуском).
3. Снимите свечу зажигания.
4. Используя масленку, добавьте примерно 30 мл моторного масла в двигатель через гнездо свечи зажигания.
5. Медленно потяните трос стартера несколько раз, чтобы распределить масло по цилиндру.
6. Установите свечу зажигания, но не подсоединяйте к ней провод. Закрепите

## Расконсервация машины после хранения

1. Разложите рукоятку, см. [1 Сборка и раскладывание рукоятки \(страница 6\)](#).
2. Проверьте и затяните все крепления.
3. Выверните свечу зажигания и произведите ускоренную прокрутку двигателя стартером для удаления остатков масла из цилиндра.
4. Осмотрите свечу зажигания и замените ее, если она грязная, изношенная, имеет трещины; см. руководство владельца двигателя.
5. Установите свечу зажигания и затяните ее с рекомендуемым моментом 20 Н·м.
6. Выполните все необходимые процедуры технического обслуживания, см. [Техническое обслуживание \(страница 26\)](#).
7. Проверьте уровень масла в двигателе, см. [Проверка уровня масла в двигателе \(страница 14\)](#).
8. Заполните топливный бак свежим топливом, см. раздел [Заправка топливного бака \(страница 12\)](#).
9. **Только для моделей с электрическим запуском:** зарядите аккумулятор; см. раздел [5 Зарядка аккумулятора \(страница 9\)](#).
10. Присоедините провод к свече зажигания.

**Примечания:**

## **Уведомление о конфиденциальности Европейского агентства по защите окружающей среды (ЕЕА) / Великобритании**

### **Использование ваших персональных данных компанией Toro**

Компания The Toro Company («Торо») обеспечивает конфиденциальность ваших данных. Когда вы приобретаете наши изделия, мы можем собирать о вас некоторую личную информацию напрямую или через ваше местное представительство или дилера компании Toro. Компания Toro использует эту информацию, чтобы выполнять свои контрактные обязательства, такие как регистрация вашей гарантии, обработка вашей гарантийной претензии или для связи с вами в случае отзыва продукции, а также для других законных целей ведения деятельности, например, для оценки удовлетворенности клиентов, улучшения наших изделий или предоставления вам информации, которая может быть вам интересна. Компания Toro может предоставлять вашу информацию своим дочерним компаниям, филиалам, дилерам или другим деловым партнерам в связи с указанными видами деятельности. Мы также можем раскрывать персональные данные, когда это требуется согласно законодательству или в связи с продажей, приобретением или слиянием компании. Мы никогда не будем продавать ваши персональные данные каким-либо другим компаниям для целей маркетинга.

### **Хранение ваших персональных данных**

Компания Toro хранит ваши персональные данные до тех пор, пока они являются актуальными в связи с вышеуказанными целями и в соответствии с требованиями законодательства. Для получения дополнительной информации по применяемым срокам хранения данных свяжитесь с нами по электронной почте [legal@toro.com](mailto:legal@toro.com).

### **Обязательство компании Toro по обеспечению безопасности**

Ваши персональные данные могут быть обработаны в США или другой стране, в которой могут действовать менее строгие законы о защите информации, чем в стране вашего проживания. Когда мы передаем ваши данные за пределы страны вашего проживания, мы предпринимаем требуемые согласно закону действия, чтобы убедиться, что приняты надлежащие меры защиты ваших данных и соблюдается конфиденциальность при обращении с ними.

### **Доступ и исправление**

Вы имеете право на исправление или просмотр ваших персональных данных, можете возражать против обработки ваших данных или ограничивать их обработку. Чтобы сделать это, свяжитесь с нами по электронной почте [legal@toro.com](mailto:legal@toro.com). Если у вас есть опасения относительно того, каким образом компания Toro обращается с вашей информацией, мы рекомендуем обратиться с соответствующими вопросами непосредственно к нам. Просим обратить внимание, что резиденты европейских стран имеют право подавать жалобу в Агентство по защите персональных данных.



**Count on it.**