

МНОГОФУНКЦИОНАЛЬНЫЙ ЭЛЕКТРОГИДРАВЛИЧЕСКИЙ ДОМКРАТ

3.560 / 3.562

СОРОКИН®
ИНСТРУМЕНТ С ИМЕНЕМ



ТЕХНИЧЕСКИЙ ПАСПОРТ
ИНСТРУКЦИЯ ПО ЭКСПЛУАТАЦИИ

СОДЕРЖАНИЕ

Назначение изделия	2
Комплект поставки	3
Основные технические характеристики	4
Устройство изделия	5
Подготовка к работе	8
Порядок работы	9
Требования безопасности	12
Гарантийные обязательства	13
Отметка о продаже	14
Отметки о ремонте	15

Портативный многофункциональный электрогидравлический домкрат-компрессор (МФУ) сочетает в себе достижения современного высокотехнологичного оборудования:

- высокая производительность;
- низкий уровень шума;
- безопасность;
- минимальные габариты;
- простота эксплуатации.

МФУ можно широко использовать в качестве штатного домкрата и компрессора для легковых автомобилей, внедорожников, микроавтобусов и лёгких грузовиков. Устройство снабжено аварийной сигнализацией и фонариком.

В комплекте с гайковёртом МФУ представляет собой мобильное устройство для быстрой замены колёс.

ВАЖНО. Постоянное улучшение продукции торговой марки «СОРОКИН®» является долгосрочной политикой, поэтому изготовитель оставляет за собой право на усовершенствование конструкции изделий без предварительного уведомления и отражения в «Инструкции по эксплуатации».

КОМПЛЕКТ ПОСТАВКИ

- | | |
|---|----------------|
| 1. Домкрат электрогидравлический | 1 шт. |
| 2. Гайковёрт электрический | 1 шт.* |
| 3. Молоток стропорез | 1 шт.* |
| 4. Пластиковый кейс | 1 шт.* |
| 5. Перчатки | 1 пара* |
| 6. Кабель для клемм АКБ | 1 шт. |
| 7. Кабель питания | 1 шт. |
| 8. Предохранитель | 2 шт. (4 шт.*) |
| 9. Комплект принадлежностей | 1 к-т. |
| 10. Головки для гайковёрта 17×19, 21×23 | 2 шт.* |



Рисунок 1 – Комплект поставки

ВНИМАНИЕ! Распаковав изделие, убедитесь в наличии всех деталей, согласно комплекту поставки. При отсутствии или поломке какой-либо детали немедленно свяжитесь с продавцом.

* – для модели 3.562

ОСНОВНЫЕ ТЕХНИЧЕСКИЕ ХАРАКТЕРИСТИКИ

Номер по каталогу	3.560	3.562
Домкрат		
Номинальная мощность, Вт	150	
Номинальный ток, А	13	
Грузоподъёмность, т	3	
Высота подхвата, мм	135	155
Высота подъёма, мм	360	450
Компрессор		
Номинальная мощность, Вт	100	
Производительность, л/мин	35	
Номинальный ток, А	10	
Максимальное давление, кг/см ²	10	
Длина воздушного шланга, м	0,6	
Диаметр цилиндра, мм	25	
Гайковёрт		
Максимальный ток, А	–	12
Номинальная мощность, Вт	–	100
Максимальный момент, Н·м	–	340
Общие данные		
Напряжение питания, В	12	
Предохранитель, А	15	
Длина кабеля питания, м	3,5	
Рабочая температура, °С	от -15 до +50	
Вес нетто, кг	5	8,3
Вес брутто, кг	5,2	8,5
Габариты в упаковке Д×Ш×В, мм	340×175×195	360×340×185

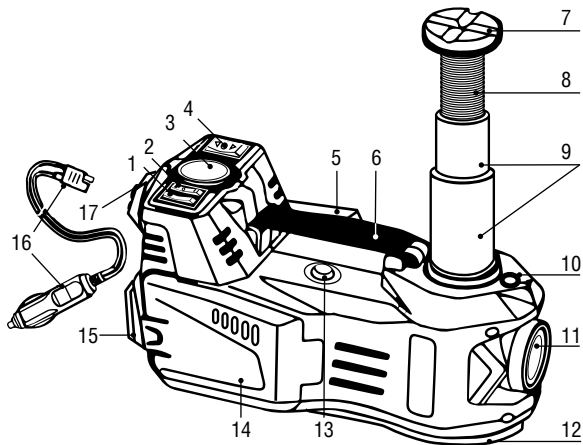


Рисунок 2 - Устройство домкрата

- | | |
|--|--|
| 1. Выключатель фонаря вкл / выкл | 10. Светодиодная подсветка места установки домкрата |
| 2. Переключатель домкрат / компрессор | 11. Плафон фонаря |
| 3. Манометр компрессора | 12. Опорная площадка |
| 4. Переключатель режимов работы домкрата | 13. Клапан ручного опускания домкрата в аварийной ситуации |
| 5. Отсек для принадлежностей | 14. Отсек для хранения воздушного шланга |
| 6. Ручка | 15. Плафоны аварийной сигнализации |
| 7. Упорная пятка | 16. Силовой кабель |
| 8. Регулировочный винт | 17. Разъём кабеля питания |
| 9. Шток домкрата | |

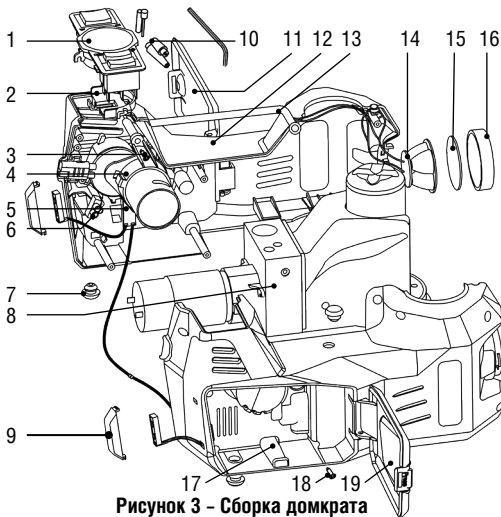


Рисунок 3 – Сборка домкрата

- | | |
|---------------------------|-----------------------------|
| 1. Панель управления | 10. Комплект насадок |
| 2. Кожух панели | 11. Левая крышка |
| 3. Шуруп 4×12 | 12. Левая половина корпуса |
| 4. Компрессор | 13. Ручка |
| 5. Аварийная сигнализация | 14. Плафон фонаря |
| 6. Клемма | 15. Стекло |
| 7. Резиновая прокладка | 16. Ободок |
| 8. Домкрат | 17. Правая половина корпуса |
| 9. Плафон | 18. Шуруп 3×14 |
| | 19. Правая крышка |

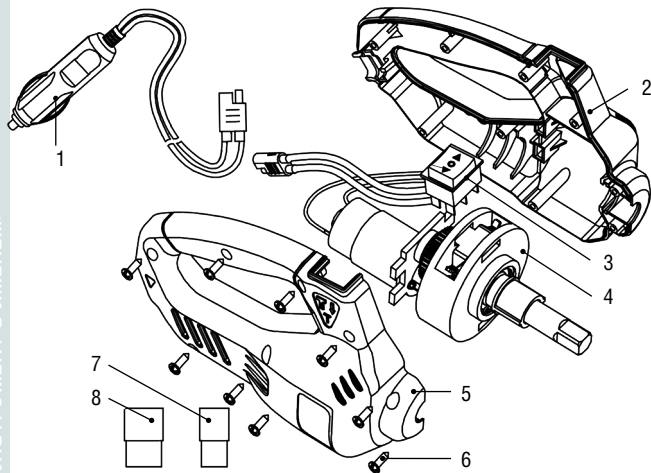


Рисунок 4 – Сборка гайковёрта

1. Кабель питания
2. Левая половина корпуса
3. Переключатель
4. Механизм гайковёрта
5. Правая половина корпуса
6. Шуруп
7. Головка 17×19
8. Головка 21×23

1. Перед началом использования домкрата внимательно прочтите данную инструкцию.
2. Удостоверьтесь, что вес груза не будет превышать номинальной грузоподъёмности домкрата.
3. Оцените поверхность, на которой будет расположено многофункциональное устройство. Она должна быть твёрдая и ровная.
4. Убедитесь, что инструмент находится в рабочем состоянии.
5. Перед подъёмом транспортного средства проверьте, поставлено ли оно на ручной тормоз и заблокированы ли его колёса.
6. В случае если после поднятия транспортного средства вы будете проводить ремонтные работы под ним, подготовьте специальные страховочные подставки под груз.

ПОРЯДОК РАБОТЫ

1. Поместите домкрат под транспортное средство в соответствующем для его подъёма месте (см. инструкцию по эксплуатации транспортного средства). При необходимости выворачивайте выдвижной удлинительный винт домкрата против часовой стрелки до тех пор, пока он не соприкоснется с грузом.
2. Проверьте положение переключателей, они должны находиться в положении «0» (выкл) (рис. 5, п. 1, 3, 4), если это не так, переведите переключатели в положение «0», а затем подключите вилку в розетку прикуривателя автомобиля.
3. Установите переключатель режимов (рис. 5, п. 3) в положение «||», а переключатель подъёма / опускания (рис. 5, п. 1) в положение «▲» (вверх), после этого домкрат начнёт подъём. Осуществляйте подъём до тех пор, пока расстояние между автомобильной шиной и опорной поверхностью будет составлять около 5 см. Переведите переключатель в положение «0», домкрат прекратит подъём, а автомобиль будет автоматически зафиксирован на нужной высоте.
4. После замены колеса, переведите переключатель направления (рис. 5, п. 1) в положение «вниз», и домкрат начнет плавно опускаться.
5. После работы соберите все кабели и инструменты в коробку.

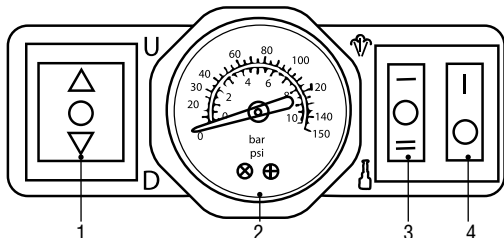


Рисунок 5 - Панель управления

- | | |
|---------------------------------|---------------------------------------|
| 1. Переключатели режимов работы | 3. Переключатель домкрат / компрессор |
| 2. Манометр компрессора | 4. Выключатель фонаря вкл / выкл |

Функция компрессор

1. Извлеките воздушный шланг из отсека для хранения и выберите подходящую головку для накачки из комплекта принадлежностей.
2. Установите переключатель режимов (рис. 5, п. 3) в положение «I», компрессор начнёт работать. Контролируйте давление в шине по показаниям манометра.
3. После достижения необходимого давления переведите переключатель режимов (рис. 5, п. 3) в положение «O», отвинтите головку накачки, и уложите в отсек для инструментов. Далее вытащите вилку из розетки прикуривателя.
4. После работы соберите все кабели и инструменты в коробку.

ВАЖНО. При накачивании не позволяйте компрессору работать непрерывно более 10 минут. После 10 минут работы дайте время для остывания.

Работа с гайковёртом

Подключите электрический ударный гайковёрт к розетке прикуривателя автомобиля или непосредственно к автомобильной батарее 12 В при помощи прилагаемого кабеля с зажимами (рис. 1, п. 6).

1. Подберите необходимую гаечную головку, соответствующую колёсным болтам.
2. В соответствии с необходимой работой, выберите положение переключателя – для откручивания или затягивания:
 - нажмите левую сторону переключателя (с отметкой ◀), чтобы открутить гайку;
 - нажмите правую сторону переключателя (с отметкой ▶), чтобы затянуть гайку. Гайка будет затянута после того, как гайковёрт издаст три характерных щелчка.

ПОРЯДОК РАБОТЫ

ВНИМАНИЕ!

1. Не позволяйте гайковёрту работать непрерывно более 10 минут. После 10 минут работы необходимо время для остывания инструмента.
2. Не прикасайтесь к головке вала привода во время работы.
3. Производитель рекомендует проверять затяжку колёсных болтов после использования ударного гайковёрта. Используйте профессиональный динамометрический ключ, чтобы установить правильный момент затяжки.
4. Изготовитель не несёт ответственности за неправильное использование данного продукта. Гайковёрт предназначен только для использования в экстренных ситуациях, чтобы открутить и затянуть гайки крепления колеса транспортного средства.
5. Выключите переключатель по истечении 3–5 секунд после характерного звука, а затем продолжите работу.

Внимательно прочитайте руководство перед использованием инструмента.

Корпус инструмента изготовлен из пластика, обращайтесь с оборудованием с осторожностью. При переноске пользуйтесь ручкой, не поднимайте за другие части.

Не разбирайте, чтобы избежать порчи изделия и потери гарантии.

Не работайте в течение длительного времени. Если инструмент не используете – отключите питание. Избегайте повышенной влажности.

При любых неисправностях немедленно прекратите использование оборудования.

Проверьте питание автомобильного прикуривателя перед использованием. Розетка прикуривателя должна обеспечить питание 12 В / 15 А.

Обратите внимание на опорную поверхность для домкрата. Она должна выдержать необходимую нагрузку. Также обратите внимание на положение автомобиля перед операцией подъёма и позиционирование опорной пятки домкрата.

Не перегружайте домкрат, убедитесь, что при подъёме автомобиля шток располагается в вертикальном положении.

Никогда не тяните за кабель питания, чтобы избежать повреждения кабеля или короткого замыкания.

Установите автомобиль на стояночный тормоз и заглушите двигатель перед подъёмом.

В процессе использования оборудования, обеспечьте пребывание оператора с ним всё время, в случае, если оператор должен оставить на некоторое время место работы, выключите машину.

Обеспечьте устройству достаточную вентиляцию, избегайте высоких и низких температур. Подходящая температура должна быть в пределах от -15 до 50 °С.

Будьте осторожны, соблюдайте правильную полярность при подключении к клеммам батареи транспортного средства. Всегда подключайте красный зажим к «+» (положительному полюсу), а черный к «-» (отрицательному полюсу).

Дети должны находиться на безопасном расстоянии.

СОРБОКМ®
ИНСТРУМЕНТ С ИМЕНЕМ

ГАРАНТИЙНЫЕ ОБЯЗАТЕЛЬСТВА

Продавец берёт на себя следующие гарантийные обязательства:

1. На данный инструмент распространяется гарантийный срок 12 месяцев со дня продажи через сеть фирменных магазинов.

2. В целях определения причин отказа и/или характера повреждений изделия производится техническая экспертиза в сроки, установленные законодательством. По результатам экспертизы принимается решение о возможности восстановления инструмента или необходимости его замены.

Все вышеперечисленные обязательства применяются только к изделиям, предоставленным в представительство Компании в чистом виде и сопровождаемые паспортом со штампом, подтверждающим дату покупки.

Гарантия распространяется на все поломки, которые делают невозможным дальнейшее использование инструмента и вызваны дефектами изготовителя, материала или конструкции.

Гарантия не распространяется на повреждения, возникшие в результате естественного износа, несоблюдения рекомендаций по техническому обслуживанию или правил безопасности, неправильного использования или грубого обращения, а также изделия, имеющие следы несанкционированного вмешательства в свою конструкцию лиц, не имеющих специального разрешения на проведение ремонтных работ.

Координаты гарантийной службы:

+7(495) 363-91-00, 8(800) 333-40-40, tool@sorokin.ru

СОРОКИН®
ИНСТРУМЕНТЫ

**С требованиями безопасности, рекомендациями по уходу
и условиями гарантии ознакомлен и согласен.**

Претензий к внешнему виду и комплектности поставки не имею.

Подпись покупателя: _____

Подпись продавца: _____

Номер изделия: _____

Дата продажи: « _____ » _____ 20 _____ г.

ОТМЕТКИ О РЕМОНТЕ

Дата поступления изделия: « _____ » _____ 20 _____ г.

Ремонт является: гарантийный послегарантийный
(ненужное зачеркнуть)

Был произведен ремонт:

Изделие из ремонта получил: _____ (подпись) _____ (расшифровка подписи)

Дата получения изделия: « _____ » _____ 20 _____ г.

Дата поступления изделия: « _____ » _____ 20 _____ г.

Ремонт является: гарантийный послегарантийный
(ненужное зачеркнуть)

Был произведен ремонт:

Изделие из ремонта получил: _____ (подпись) _____ (расшифровка подписи)

Дата получения изделия: « _____ » _____ 20 _____ г.

Дата поступления изделия: « _____ » _____ 20 _____ г.

Ремонт является: гарантийный послегарантийный
(ненужное зачеркнуть)

Был произведен ремонт:

Изделие из ремонта получил: _____ (подпись) _____ (расшифровка подписи)

Дата получения изделия: « _____ » _____ 20 _____ г.

Дата поступления изделия: « _____ » _____ 20 _____ г.

Ремонт является: гарантийный послегарантийный
(ненужное зачеркнуть)

Был произведен ремонт:

Изделие из ремонта получил: _____ (подпись) _____ (расшифровка подписи)

Дата получения изделия: « _____ » _____ 20 _____ г.

Произведено для
СОРОКИН®
Россия