



**ПАСПОРТ РАНЦЕВОГО
АККУМУЛЯТОРНОГО ОПРЫСКИВАТЕЛЯ
UNION OP-20AT
UNION OP-16AT
UNION OP-12AT**

Содержание.

1. Введение	3
2. Предназначение	3
3. Комплектация	4
4. Технические характеристики	4
4.1. Схема устройства опрыскивателя	5
4.2. Схема устройства насоса опрыскивателя	7
5. Подготовка к работе	7-8
6. Меры предосторожности	8-9
7. Чистка и уход	9
8. Хранение	9
9. Возможные неисправности и способы их устранения	10-11
10. Гарантийные обязательства	12

Спасибо за покупку опрыскивателя UNION!

ПРЕДУПРЕЖДЕНИЕ: невыполнение этих инструкций может привести к травме или порче оборудования.

ЗАМЕЧАНИЕ: полезная информация.

В случае возникновения вопросов или проблем, связанных с Вашим опрыскивателем, обращайтесь к официальному дилеру фирмы UNION.

ПРЕДОСТЕРЕЖЕНИЕ: Если Вы будете следовать всем инструкциям, опрыскиватель UNION будет для Вас надежным и безопасным помощником.

1. Введение.

UNION – это новейшие разработки, высокое качество, надёжность и внимательное отношение к нашим покупателям. Надеемся, что Вам понравится наша техника, и в дальнейшем Вы будете выбирать изделия нашей компании!

ООО «Юнион Транс» уделяет особое внимание безопасности реализуемой продукции. Заботясь о покупателях, наша компания стремится сочетать высокое качество и абсолютную безопасность используемых при производстве материалов.

Пожалуйста, обратите Ваше внимание на то, что эффективная и безопасная работа, также надлежащее техническое обслуживание изделия возможно только после внимательного изучения Вами данного «Руководства по эксплуатации». При покупке изделия, рекомендуем Вам проверить комплектность поставки и отсутствие возможных повреждений, возникших при транспортировке или хранении на складе продавца. При этом указанные в данной инструкции принадлежности не в обязательном порядке могут входить в комплект поставки. Проверьте также наличие и заполнение гарантийного талона, дающего право на бесплатное устранение заводских дефектов в период гарантийного срока. **На талоне должна присутствовать дата продажи, серийный номер изделия (при его наличии), печать (при наличии) и разборчивая подпись продавца.**

2. Предназначение.

Данные модели электрических опрыскивателей предназначены для орошения растений от вредителей и болезней, борьбы с сорной растительностью, распыления воды, мытья окон, стен, машин. Электрический опрыскиватель сконструирован и изготовлен с использованием современных технологий, в 5 раз эффективней механических опрыскивателей, существенно экономит Ваше время и силы!

В корпус опрыскивателей UNION встроен вольтметр, который позволяет отслеживать уровень заряда аккумулятора. При падении уровня заряда аккумуляторной батареи (желтая и красная область на вольтметре), производительность и давление, создаваемые насосом, будут уменьшаться (необходимо зарядить аккумулятор).

Опрыскиватели UNION можно укомплектованы с батареей 12В/8Ач. Высококачественный сетевой адаптер обеспечивает ускоренную зарядку аккумулятора у всех моделей опрыскивателей UNION. Сетевой адаптер снабжен защитой от короткого замыкания и термической защитой.

Опрыскиватели UNION поставляются с модифицированной ручкой оснащенной кнопкой «Вкл/Выкл». Переводя кнопку в положение «Вкл», Вы начинаете опрыскивание, в положение «Выкл» прекращаете.

Опрыскиватели UNION комплектуются свинцово-кислотными аккумуляторными батареями, которые имеет ряд преимуществ:

- высокая стартовая мощность и повышенная энергоотдача;
- герметичный корпус – исключена утечка электролита;
- низкий саморазряд;
- не требует долива воды (дистиллята);
- корпус аккумулятора выполнен из пластика ABS, не поддерживающего горение;
- может работать в любом положении;
- длительный срок службы при соблюдении правил эксплуатации.

3. Комплектация.

Бак электрического опрыскивателя в сборе – 1 шт.

Телескопическая удочка из нержавеющей стали – 1 шт.

Ремни для переноски – 1 комплект.

Зарядное устройство (сетевой адаптер 220В, 50 Гц) – 1 шт.

Комплект распыляющих насадок (сопла 3 шт.) – 1 комплект.

Пластиковая решетка – 1 шт.

Седло клапана – 1 шт.

Клапан – 1 шт.

Руководство по эксплуатации – 1 шт.

Гарантийный талон – 1 шт.

Упаковка – 1 шт.

***Производитель имеет право изменять вышеуказанную комплектацию.**

4. Технические характеристики.

Параметры Модель	ОР-12АТ	ОР-16АТ	ОР-20АТ
Объем бака, л	12	16	20
Рабочее давление, мПа	0,55		
Тип насоса	Диафрагменный		
Аккумулятор, А/ч	8		
Напряжение, В	12		
Производительность насоса, л/мин	3,1		
Вес брутто, кг	5,2	5,5	5,7
Габариты упаковки, мм	355*210*440	385*200*525	415*215*515

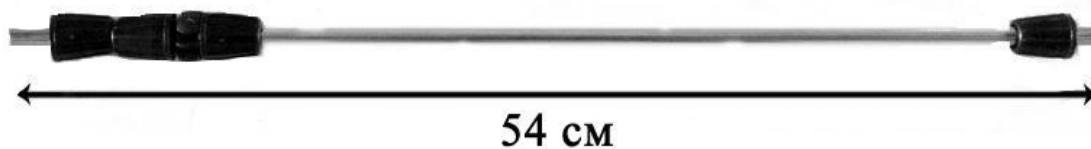
4.1. Схема устройства опрыскивателя UNION:



Разъем для подключения зарядного устройства находится на боковой стороне.

Опрыскиватели UNION имеют телескопическую удочку из нержавеющей стали, которая может регулироваться по длине от 54 см до 94 см.

№1. Второе колено удочки задвинуто внутрь первого колена, длина удочки 54 см.



№2. Второе колено удочки выдвинуто из первого колена на максимальное расстояние, длина удочки 94 см. Выдвигая второе колено удочки на нужное Вам расстояние, Вы можете регулировать длину удочки от 54 см до 94 см.



В комплекте с опрыскивателем поставляются 3 модели распыляющих насадок с различными углами распыления:

№1



Дальность распыления от 0,5м до 3м, при угле распыления от 60 до 15 градусов.

№2



Дальность распыления от 0,5м до 3м, при угле распыления от 45 до 10 градусов.

№3



Дальность распыления от 0,5м до 3м, при угле распыления от 30 до 10 градусов.

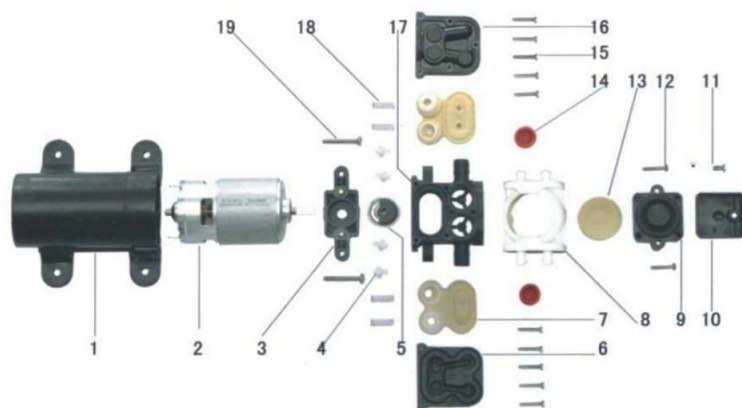
Внимание! Углы и дальности распыления для каждой из насадок указаны приблизительно, являются номинальными. Реальные углы и дальности распыления могут значительно отличаться от указанных, т.к. зависят от многих факторов,

например от температуры и вязкости распыляемой жидкости, давления создаваемого насосом, состояния распыляющих форсунок и т.д.

Способ регулировки угла и дальности распыления:

Если поворачивать головку насадки по часовой стрелке, то угол распыления будет постепенно увеличиваться, а дальность распыления постепенно уменьшаться. Если поворачивать головку насадки против часовой стрелки, то угол распыления будет постепенно уменьшаться, а дальность распыления постепенно увеличиваться. Меняя распыляющие насадки, Вы можете выбирать необходимый Вам тип распыления.

4.2. Схема устройства насоса опрыскивателя:



п/п	Наименование детали	п/п	Наименование детали
1.	Кожух электромотора	11.	Винт
2.	Электромотор	12.	Винт
3.	Направляющая	13.	Мембрана давления
4.	Золотник клапана	14.	Гнездо клапана
5.	Клапан	15.	Винт
6.	Крышка насоса	16.	Крышка насоса
7.	Диафрагма	17.	Корпус насоса
8.	Соединительный элемент	18.	Пружина
9.	Приемник воздушного давления (ПВД)	19.	Винт
10.	Крышка ПВД		

5. Подготовка к работе и ввод в эксплуатацию.

а) Перед началом эксплуатации опрыскивателя аккумулятор должен быть полностью заряжен. Для зарядки аккумулятора присоедините выходной разъем сетевого адаптера к разъему для зарядного устройства в корпусе опрыскивателя. Затем вставьте вилку сетевого адаптера в розетку электрической сети с параметрами 220В/50Гц. Заряжайте аккумулятор, пока на сетевом адаптере не загорится зеленая лампочка.

б) Не используйте опрыскиватель, если он собран не полностью или имеет механические повреждения. Осмотрите опрыскиватель перед началом эксплуатации, чтобы убедиться в отсутствии механических повреждений.

в) В распыляемой опрыскивателем жидкости не должно быть веществ, которые не растворяются в воде, т. к. они могут забить фильтры.

Опрыскиватель оснащен тремя фильтрами:

- 1) на заливной горловине;
- 2) на насосе;
- 3) в рукоятке.

Регулярно очищайте фильтры опрыскивателя!

d) Максимальная температура жидкости для опрыскивания 43°C. Не используйте опрыскиватель, если температура окружающей среды выше +45°C или ниже -10°C.

e) Жидкость в опрыскиватель необходимо заливать через верхний заливной фильтр, установленный на горловине, чтобы защитить насос опрыскивателя от нерастворимых инородных предметов в ней.

f) Если во время заполнения опрыскивателя на его корпус попала жидкость, протрите его. Если жидкость попала на аккумулятор – выключите опрыскиватель, достаньте аккумулятор, тщательно протрите его корпус, контакты и суппорт сухой тряпкой.

Используйте средства индивидуальной защиты при работе с опрыскивателем!

Проденьте руку под ремень и повесьте опрыскиватель на одно плечо, затем проденьте вторую руку под второй ремень и повесьте опрыскиватель на второе плечо (см. рисунки 1, 2, 3, 4). Отрегулируйте натяжение ремней упряжи таким образом, чтобы ремни не давили на части Вашего тела, но и не были слишком свободными, т.к. это может привести к соскальзыванию и падению опрыскивателя.



Рисунок 1



Рисунок 2

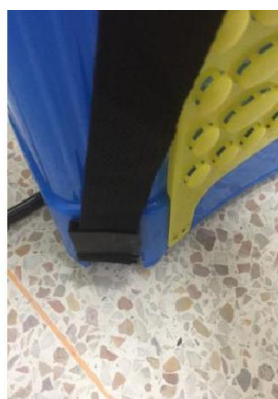


Рисунок 3



Рисунок 4

g) Включите опрыскиватель, переведя клавишный выключатель в положение «Вкл», после чего насос опрыскивателя заработает и начнет создавать давление. Создав номинальное давление, насос автоматически отключится. Нажмите курок ручки распылителя, для начала процесса опрыскивания. При этом давление жидкости понизится, и насос включится автоматически. Когда, в процессе опрыскивания, Вы будете отпускать курок ручки распылителя, насос будет отключаться автоматически. Чтобы закончить процесс опрыскивания, отпустите курок ручки распылителя и выключите подачу электропитания на насос.

h) На опрыскивателях UNION установите переключатель «Вкл/Выкл» на модифицированной ручке в положение «Вкл» и опрыскиватель начнет процесс распыления. Переведите переключатель в положение «Выкл» для завершения работы опрыскивателя.

i) **Внимание!** Не включайте опрыскиватель, если в баке нет жидкости.

6. Меры предосторожности.

1. Для Вашей безопасности и безопасности других людей необходимо соблюдать следующие меры предосторожности при эксплуатации опрыскивателя:
2. Неправильное использование опрыскивателя может стать причиной серьезных травм.
3. Не допускайте присутствия людей или животных в зоне распыления ядохимикатов.
4. Запрещается использование опрыскивателя детьми и людьми с ограниченными возможностями, а также лицами в состоянии алкогольного или наркотического опьянения.

5. Запрещается включать насос опрыскивателя без жидкости для распыления, это может привести к его поломке.
6. Запрещается переворачивать опрыскиватель вверх дном, это может повредить аккумулятор.
7. Запрещается эксплуатация опрыскивателя при температуре выше +45С и ниже -10 С.
8. Перед каждым использованием опрыскивателя необходимо убедиться в его исправности, целостности и надежности закрепления трубки и шланга.
9. Запрещается заливать в опрыскиватель легковоспламеняющиеся жидкости, кислоты и другие едкие вещества.
10. Запрещается работать с опрыскивателем при сильном ветре, а также распылять жидкость против ветра.
11. Не рекомендуется смешивать предыдущую жидкость с жидкостью, предназначенной для следующего применения, если они разные.
12. Запрещается ставить опрыскиватель на острые и горячие предметы.
13. Запрещается оставлять опрыскиватель под прямыми лучами солнца, около огня, горячих предметов и на морозе.
14. Запрещается самостоятельно изменять конструкцию опрыскивателя, а также использовать его не по назначению.
15. Запрещается погружать в воду электрическую базу опрыскивателя.
16. Запрещается разбрызгивание веществ, содержащих твердые частицы.
17. Не распыляйте жидкость на одном месте в течение длительного времени, чтобы предотвратить попадание слишком большого количества химического вещества на обрабатываемую поверхность.
18. Не используйте опрыскиватель, если он собран не полностью или имеет повреждения. Осмотрите опрыскиватель, чтобы убедиться в его герметичности.

7. Чистка и уход.

После эксплуатации опрыскивателя полностью удалите жидкость из бака и промойте чистой водой бак, шланг, насос и удочку. Не удалённые остатки жидкости могут привести к коррозии и другим повреждениям частей опрыскивателя. Особенно это касается распыляющих насадок, фильтров и уплотнений.

8. Хранение.

1. Храните опрыскиватель в сухом, прохладном (при t не ниже 0°C), недоступном для детей месте.
2. Запрещается хранить опрыскиватель вблизи открытого огня.
3. Для предотвращения повреждений насоса и других деталей, прежде чем поместить опрыскиватель на хранение в зимний период времени, его необходимо промыть и высушить.
4. Перед хранением аккумулятор должен быть полностью заряжен. В течение периода хранения нужно регулярно заряжать аккумулятор с помощью сетевого адаптера (не реже одного раза каждые 3 месяца).
5. Храните сетевой адаптер в сухом месте.



Держите опрыскиватель подальше от огня и прямых солнечных лучей!

9. Возможные неисправности и способы их устранения.

Возможная неисправность	Причина	Устранение неисправности
Насос не работает после включения, либо часто отключается во время работы	1. Плохие контакты насоса с аккумулятором.	1. Проверьте соединительные контакты.
	2. Аккумулятор разряжен.	2. Зарядите аккумулятор.
	3. Насос перегрелся.	3. Начните работу после того, как насос остынет.
	4. Неисправен выключатель питания.	4. Замените выключатель.
Распыляющая насадка не пропускает жидкость или распыляет некачественно	1. Засорилась распыляющая насадка или фильтр, установленный в ручке распылителя или на насосе.	1. Удалите засоры.
	2. В шланг поступает воздух.	2. Проверьте герметичность шланга.
	3. Засорился фильтр насоса.	3. Устраните засор.
	4. Течь в шланге.	4. Устраните течь.
Низкая производительность и давление	1. Засорился всасывающий фильтр.	1. Очистите фильтр.
	2. Разряжен аккумулятор.	2. Зарядите аккумулятор.
Течь	1. Одно из соединений негерметично.	1. Произведите проверку герметизации всех соединений. Устраните течь.

	2. Повреждено уплотнительное кольцо.	2. Замените уплотнительное кольцо.
	3. Поврежден шланг.	3. Замените шланг.
Некачественное распыление	1. Засорилась распыляющая насадка.	1. Прочистите распыляющее отверстие насадки.
	2. Повреждена резьба распыляющей насадки.	2. Замените распыляющую насадку.
	3. Неправильно установлена распыляющая насадка.	3. Установите распыляющую насадку правильно.
	4. Разгерметизация одного или нескольких соединений.	4. Произведите герметизацию всех соединений.
	5. Разряжен аккумулятор.	5. Зарядите аккумулятор.
Не работает насос	1. Электропитание на насос не подается.	1. Проверьте контакты.
	2. В крышке насоса б (см. схему устройства насоса) течь.	2. Замените крышку насоса.
Не заряжается аккумулятор	1. В разъем для подключения сетевого адаптера попала вода.	1. Просушите разъем для подключения сетевого адаптера.
	2. Сетевой адаптер не подключен к сети электропитания.	2. Подключите сетевой адаптер к сети электропитания.
	3. Сетевой адаптер не исправен.	3. Замените сетевой адаптер.

11. Гарантийные обязательства.

- Гарантийный срок хранения – 12 месяцев.
- Гарантийный срок эксплуатации – 12 месяцев с момента продажи, но при отсутствии на паспорте штампа с указанием даты продажи, гарантийный срок исчисляется с момента выпуска (окончательный срок гарантии устанавливается непосредственно продавцом, но не может превышать 12 месяцев).
- Внимание! Помпа насоса и аккумуляторная батарея, являются быстро изнашиваемыми деталями опрыскивателя, гарантия на данные детали не распространяется.
- Претензии не принимаются во всех случаях, указанных в гарантийном талоне, при отсутствии даты продажи и штампа магазина (рописи продавца) в данном руководстве по эксплуатации, отсутствии гарантийного талона.

Знак соответствия техническому регламенту Таможенного союза (ТР ТС)



Срок службы изделия 3 года. Гарантийный талон и руководство по эксплуатации являются неотъемлемыми частями данного изделия.

Товар сертифицирован.

Гарантийные обязательства согласно прилагаемому гарантийному талону.

Официальный импортер ТМ «UNION» в России

ООО «Юнион Транс»

По вопросам приобретения и сервисного обслуживания обращайтесь:

Телефоны: (495) 125-28-62