



**Roca**

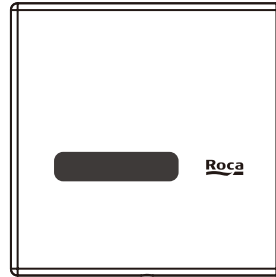
# SENTRONIC-S

Urinal sensor panel

A5A8102C00

A5A8102CM0

A5A8102B00

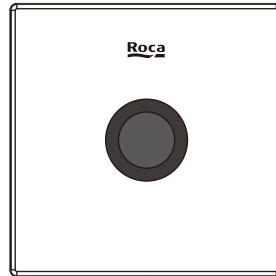


# SENTRONIC-R

A5A8202C00

A5A8202CM0

A5A8202B00



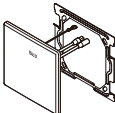



	A525167603
	A525167703



## Attention

1. Please keep the sensor window away from strong UV and electromagnet.
2. Please do not hit the case and sensor window to avoid damaging the device.
3. The sensitive distance between surrounding space and the right front side of product should not be less than 70cm. Sensitive distance of sensor does vary according to surrounding background color.
4. Mirror stuff should be prevented to be placed at the right front side of product. (For example, stainless stuff)
5. Before connecting the flush device, make sure to flush the water supply pipe to avoid blockage and affecting the flush result.

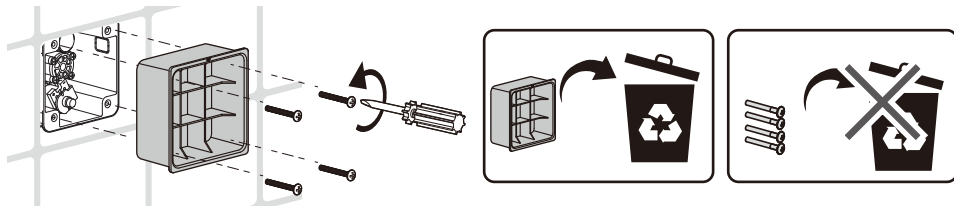
## Part list

Front panel assembly	Hex wrench	Magnet	Manual
			

## 1. Uninstall mud protection box

Remove the mud protection box.

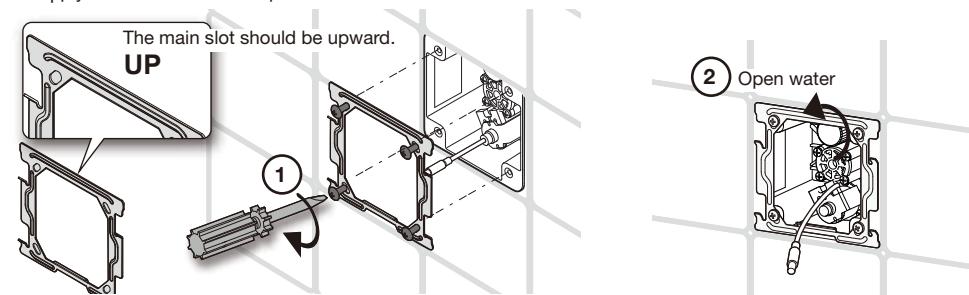
Note: The fixing screw will be used on next step, please do not throw it away.



## 2. Installation procedure

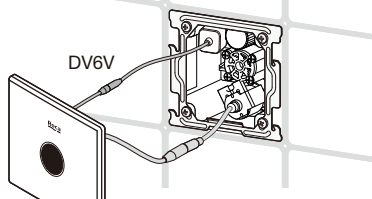
### Fixing bracket

1. Fix base bracket to valve box by long screws. The fixing bracket should be placed at flat and upright direction.
2. Apply with screw driver to open water knob.



### Connect cable/battery

Connect panel sensor cables, to solenoid valve and power switch (or battery case)

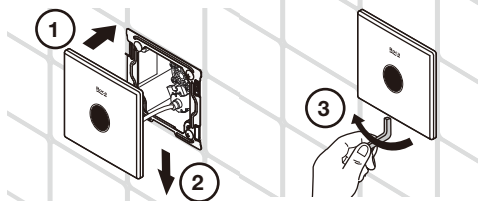


## Attention

- The installation direction of panel should be used the character, **Roca** as the front side.
- The connection of connecting or inserting components should be installed to its position based on its direction. It should not be forcibly pushed ; otherwise, this will cause the damage of product or invalid water proof.

## Install panel unit

1. Fix panel into the wall (1), fastening it down along the wall tightly (2) . Ensure that panel and fixing bracket is completely combined.
2. Use a hex wrench to screw clockwise (3) till it is completely fixed. For disassembling the panel, you may operate this operation counterclockwise.



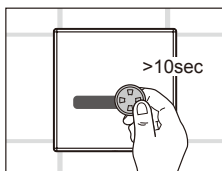
### Attention:

Protect the product while installing the panel for preventing to leave scratches on the surface of product. While using a wrench for fixing, please do not use it forcibly for preventing to damage the mechanism.

## 3. Setting

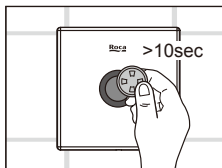
### Distance adjustment

Follow below steps to limit detection distance in reduced space environment.



→ Access to the  
**DISTANCE  
ADJUSTMENT MODE**

→ LED will flash for 5 times  
and IR will automatically  
adjust distance



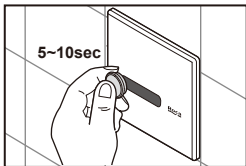
**Note:** For auto adjustment, make sure no object is located in the detection range during setting timing. If you would like to manually adjust the distance please put an object (such as white paper) in the desired distance during the setting time.

Approach a magnet to IR window for >10sec

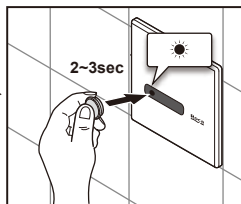
### Flushing mode selection

There's 2 available auto-flushing modes.

	Pre-flush	Main flush	Deodorizer function
Water saving mode	When the interval between two users is more than 30min	Half volume when the interval between two users is 5min.	No
Intensive clean	Always	Always	Flush if more than 3 users during 2 min.

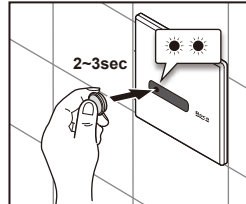


→ Access to the  
**FLUSHING  
SETTING MODE**



Approach the magnet to the IR sensor (2-3s) and remove it.  
*Led will flash one time.*

**WATER SAVING MODE**



Wait for 4-5s and approach the magnet to the IR sensor (2-3s) and remove it.  
*Led will flash for two times.*

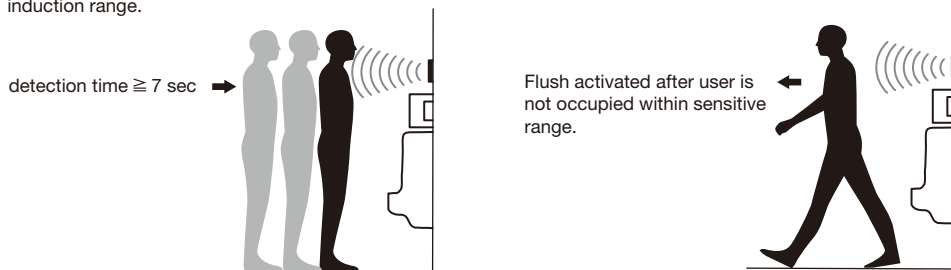
**INTENSIVE CLEAN MODE**

Approach the magnet to the IR sensor (5-10s).  
Led will flash one time

↪ Wait for 10s to finish the setting. ↩

## 4. Operational working procedure

In case that the induction time is less than 2sec, the product will not be activated. While the induction time is more than 2sec, pre-flush will be implemented. If the detection is longer than 7sec, flush will be activated after leaving sensor induction range.



### Environment protection flushing mode (fixed-time flushing / automatic cleaning)

In case that this product has not been used for a long period of time, full flush will be automatically activated every 24 hours.

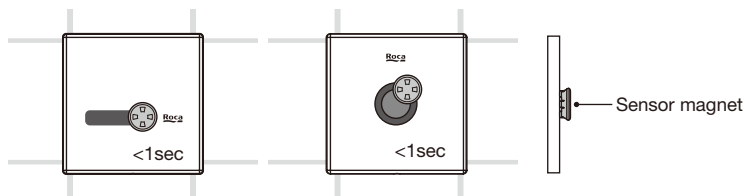
## 5. Maintenance mode

When this device needs to be repaired, it is not necessary to remove the sensor. Just apply a piece of tape on the sensor window, the flush after use will be stopped, and you can be free to repair it.

### Manual flush

1. You may switch to manual flush mode while there is request for cleaning or other purpose.
2. Attach the magnet during 1sec at the top right part of sensor for entering into manual mode. Under manual mode, sensor will be deactivated for 5 min, after that, it will be performed with 1min flush. (Apply with magnet during flushing if you would like to stop flushing and return to automatic sensor mode).

If during manual mode you would like to advance 1 min forced flush, please attach magnet again at top right part of sensor. Product will be flushed for 1 min and returned to automatic sensor mode.





### Switch off flush

In case that there is demand for maintenance or cleaning while the flush switching off is required, you may apply with below solutions:

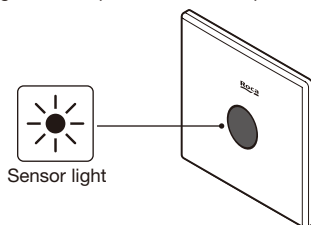
1. Enter into manual flush mode.
2. Disassemble panel and disconnect the sensor with power.

### Low battery indication / battery replacement (DC type)

While the sensor indicator  flickers every 2 seconds which stands for the batteries are going to be run out of use.

While the indicator  is on continuously which means the batteries are already run out, this product is stopped sensing and flushing. It requires user to replace the batteries.

For the instructions of replacing batteries, please refer to chapter battery replacement of manual .

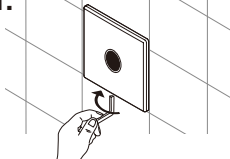
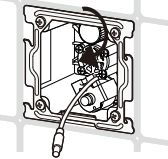
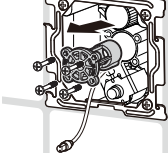

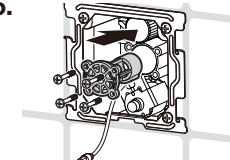
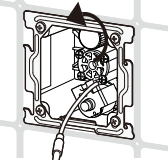

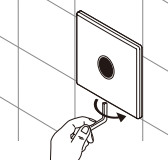


## 6. Adjust the water flow rate

1. Use a hex wrench to disassemble the panel.(Please refer to "clean the filter" step 1.)
2. Apply with screw driver to adjust flow rate knob to its appropriate demand.(Please refer to "clean the filter" step 2 and 6.)

## 7. Clean the filter

The sensor valve is equipped with filter device, but if there is impurities in the pipe or the water quality is bad, the flushing result will become bad after long term usage, then it is time to clean the filter.

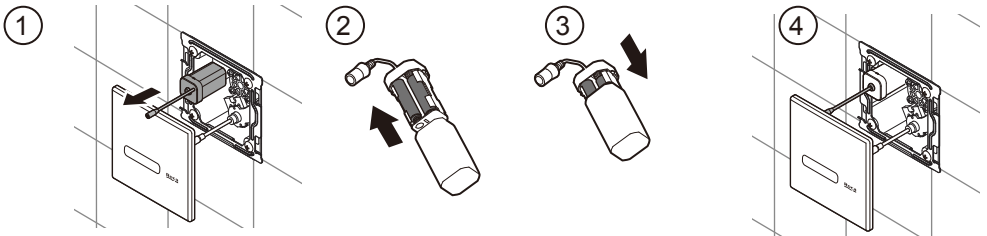
<p>1.</p>  <p>Use a hex wrench to disassemble the panel.</p>	<p>2.</p>  <p>Stopping water supply.</p>	<p>3.</p>  <p>Open filter cover and take out filter net .</p>	<p>4.</p>  <p>Clean the filter.</p>
<p>5.</p>  <p>Re-installed filter.</p>	<p>6.</p>  <p>Turn on flow rate knob.</p>	<p>7.</p>  <p>Please be aware if the packing is missed during filter cover installation.</p>	<p>8.</p>  <p>Use a hex wrench to assemble the panel.</p>

## Battery replacement

Disassemble the panel and the battery case, please use AA Alkaline batteries to replacing(DC type).

### Attention:

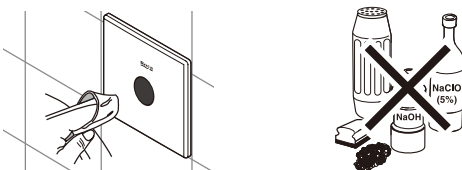
- Please be aware of the positive and negative electrode direction of battery. The raised part of battery case should be aligned with the slot of battery case.
- Without sealing the battery case firmly, this will affect the use, water-proof capability and life of product.
- The internal part of battery case required to be remained dry. Water penetration of battery case may influence the battery life and product safety.
- New and old batteries should not be mixed for usage.



## IR filter cleaning

Please keep IR filter clean, you may apply with neutral detergent and soft cloth for cleaning.

Cleanser, abrasive grinding powder, oil or acid or alkaline detergent are forbidden to apply to clean this product. Do not directly spray air fresheners, disinfection liquid or other deodorizer, cleaning organic solvents to IR filter. Water resource used for this product should be domestic water or applicant water in order to preventing to use acid, alkaline processed water or dirty water containing more impurities.



## Specification

Input		DC 6V
Sensor specification	Type	Reflective infrared sensor
	Sensitive distance	Adjustable 30-70cm (Use white card)
Flushing procedure	Flushing mode	Intensive and water saving
	Manual flush	Control water supply and stop water supply within 5 minute manually.
	Deodorizer flush	Deodorizer flush should be activated one time under 3 users used in consecutive 2 minutes.
	Self-cleaning	Self-cleaning will be implemented once this product is not used during 24 hours.
Main Flush volume		3.5L (+/-0.5) (Dynamic pressure is 0.2Mpa(2bar))
Working temperature		1~55°C
Product size		120x120x8mm
Product weight		140g(±5g)

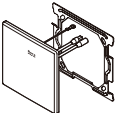



## Troubleshooting

Symptom	Probable Cause	Action
No response (The indicator not on) No flushing	<ol style="list-style-type: none"> <li>1. No batteries or wrongly installed(DC type)</li> <li>2. A/C power source outage or power cut(AC type)</li> <li>3. There are sundries in front of a sensor The sensor window is dirty.</li> <li>4. The wire connection is not good or wrongly connected.</li> </ol>	<ol style="list-style-type: none"> <li>1. Check the batteries</li> <li>2. Check the power source</li> <li>3. Check the sundries</li> <li>4. Check the sensor window</li> <li>5. Check the wire connector</li> </ol>
There is response (The indicator flickers) No flushing or bad flushing result	<ol style="list-style-type: none"> <li>1. The installation is just finished.</li> <li>2. The inlet valve is not fully opened.</li> </ol>	<ol style="list-style-type: none"> <li>1. Wait for 60 seconds</li> <li>2. Fully open the inlet valve</li> </ol>
Not enough water	<ol style="list-style-type: none"> <li>1. The inlet valve is not opened.</li> <li>2. The filter is blocked.</li> <li>3. The water pressure is too low.</li> </ol>	<ol style="list-style-type: none"> <li>1. Fully open the inlet valve.</li> <li>2. Clean the filter</li> <li>3. Contact the water supplier</li> </ol>
No flushing and the LED indicator is always on	The batteries are run out(DC type).	Change the batteries
Other	Please contact with the dealer for further service.	

## Atención

1. Mantenga el sensor alejado de luz ultravioleta o campo electromagnético.
2. Evite golpear el sensor para no dañar el producto.
3. Se recomienda una distancia libre alrededor del producto superior a 70cm. Una luz directa sobre el sensor o los colores oscuros pueden variar la distancia de detección.
4. Evite colocar objetos reflectantes alrededor de la zona sensitiva del producto (por ejemplo objetos de acero inoxidable).
5. Antes de conectar este producto al suministro de agua, asegúrese de que el agua está limpia y en buenas condiciones para evitar bloquear el producto.

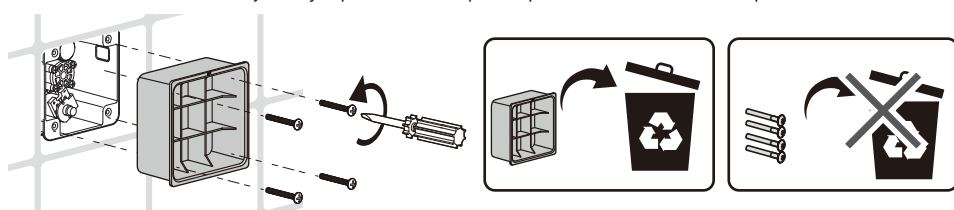
## Listado de componentes

Panel frontal 	Llave allen 	Imán 	Manual de instalación 
---	--	---	--

## 1. Desinstalación de la caja de encofrado

Quite los tornillos para desinstalar la caja de encofrado.

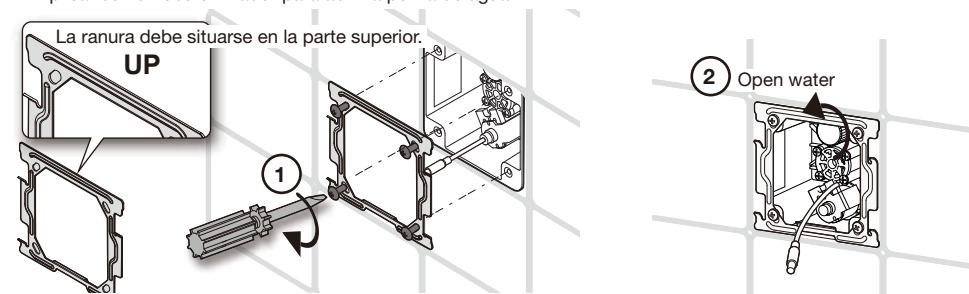
Nota: No tire los tornillos de fijación ya que estos se requieren para la instalación final del producto.



## 2. Instalación

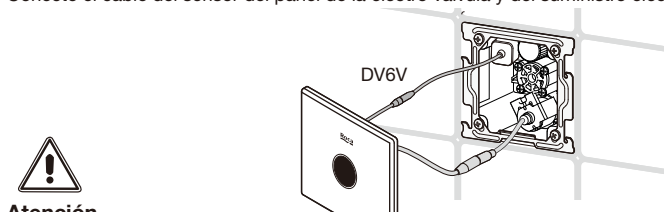
### Fijación del soporte

1. Fije el soporte a la caja de la electro válvula mediante los tornillos suministrados. Asegúrese que éste se encuentra plano y en la dirección correcta.
2. Aplicar con un destornillador para abrir la perilla de agua.



### Conexión/baterías

Conecte el cable del sensor del panel de la electro válvula y del suministro eléctrico (baterías o transformador).

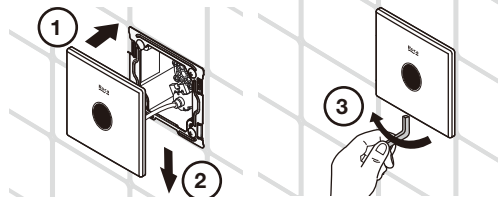


### Atención

- Asegúrese que la dirección del panel es la correcta con el logotipo **Roca** en la parte frontal.
- Evite forzar las conexiones de los diferentes cables.

## Instalación del panel

1. Fije el panel a la caja de la electro válvula (1) y deslícela hacia la parte inferior (2). quedando esta sujeta en los clips del soporte.
2. Utilice una llave allen y fije el panel al soporte (3) hasta que este se encuentre fijado firmemente. Para desinstalar el panel, siga los pasos a la inversa.



### Atención:

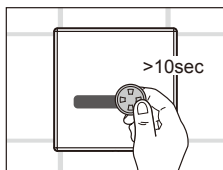
Se recomienda proteger el panel de posibles golpes o rayadas.

Cuando fije el panel, evite forzar la fijación para no romper el mecanismo de anclaje.

## 3. Configuración del modo de funcionamiento

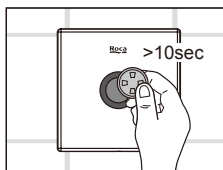
### Ajuste de distancia

Siga los siguientes pasos para ajustar la distancia de detección en espacios reducidos.



→ Entra en el modo de auto ajuste de distancia →

El LED se encenderá intermitentemente 5 veces y la unidad IR ajustará automáticamente la distancia



### Nota:

Para el auto ajuste, asegúrese que ningún objeto este en el rango de detección durante el proceso.

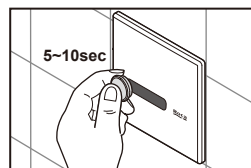
Si quisiera ajustar manualmente el rango de detección por favor coloque un objeto (por ejemplo un papel blanco) en la distancia deseada durante el proceso de ajuste.

Aproxime un imán a la unidad IR durante más de 10 segundos

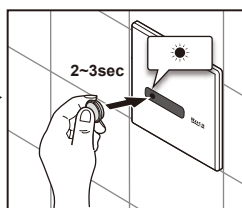
### Selección del modo de descarga

Hay 2 modos de auto-descarga modo.

	Pre-descarga	Descarga principal	Función de desodorización
Modo de ahorro de agua	Cuando el intervalo entre dos usuarios es mayor de 30 minutos	La mitad de la descarga cuando el intervalo entre dos usuarios es inferior a 5 minutos	No hay
Limpieza intensiva	Siempre	Siempre	Descarga si hay más de 3 usuarios en 2 minutos

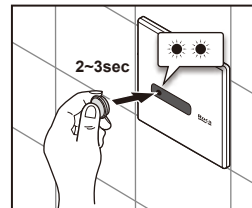


→ ACCEDER AL MODO DE DESCARGA →



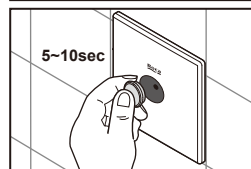
Colocar el imán en el sensor IR (2-3s) y retirarlo.  
Se produce un parpadeo.

**MODO AHORRO AGUA**



Esperar 4-5s y colocar el imán en el sensor IR (2-3s) y retirarlo.  
Se producen dos parpadeos.

**MODO LIMPIEZA INTENSIVA**



Aproxime el imán al sensor IR (5-10s).  
Se enciende el led y se produce un parpadeo.

↳ Esperar 10s para finalizar el ajuste. ◀



## 4. Uso

La descarga previa solo se activará si el tiempo de detección es superior a 2 segundos. Si la duración total de la detección es superior a 7 segundos, se realizará la descarga principal una vez el usuario esté fuera del campo de detección.



### Descarga automática 24h (descarga con tiempo fijo / limpieza automática)

En caso de que este producto no haya sido utilizado por un largo período de tiempo, se activará automáticamente una descarga máxima cada 24 horas

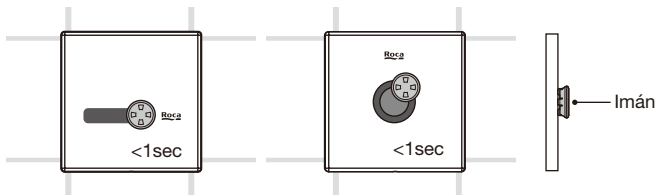
## 5. Modo de mantenimiento

Si el producto requiriera de mantenimiento, no es necesario desmontar el sensor. Aplique una tira adhesiva (de fácil eliminación) en el filtro IR, y después de la descarga se puede proceder al mantenimiento.

### Descarga manual

1. Si lo desea, puede activar la descarga manual para limpiar el urinario.
2. Coloque el imán en la parte superior derecha del sensor para entrar en modo manual durante 1 segundo. En modo manual el sensor se desactivará durante 5 minutos, y posteriormente se efectuará la descarga durante un minuto. (Aplique el imán durante la descarga si se quisiera parar la descarga y regresar al modo de sensor automático.)

Si durante el modo manual quisiera avanzar la descarga forzada, por favor coloque el imán de nuevo en la parte superior derecha del sensor. El producto efectuará la descarga durante un minuto y retornará al modo de sensor automático.





### Paro de la descarga

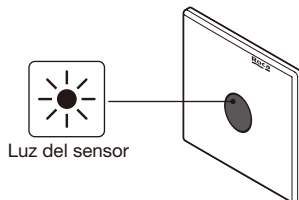
En caso de que el producto requiera de mantenimiento o limpieza y sea necesario desconectarlo, siga los siguientes pasos:

1. Active el modo manual descrito anteriormente.
2. Desmonte el panel y desconecte el cable de suministro (ya sea baterías o transformador).

### Indicación batería baja/sustitución baterías (DC Método)

Para indicar que el nivel de baterías es bajo, la luz del sensor  del filtro IR parpadeará de forma continua en intervalos de 2 segundos. Cuando la luz del sensor  del filtro IR se encuentra activa continuamente, indica que las baterías se han terminado, la descarga dejará de funcionar y, por lo tanto, se debe proceder a su sustitución.

Para las instrucciones de sustitución de las baterías, consulte el capítulo de sustitución de la batería del manual.

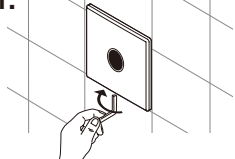
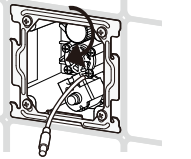
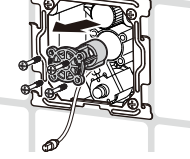
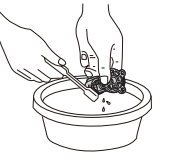
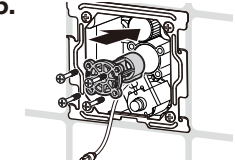
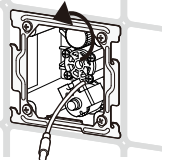

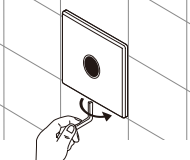


## 6. Ajuste del caudal

1. Utilice una llave hexagonal para desinstalar el panel.(Consulte "limpiar el filtro" paso 1.)
2. Utilice un destornillador para ajustar el regulador de caudal según se muestra en la imagen inferior.(Consulte "limpiar el filtro" paso 2 y 6.)

## 7. Limpieza del filtro

La electro válvula dispone de un filtro, que en caso de encontrarse sucio, puede afectar el volumen de la descarga. Si se da el caso, se recomienda la limpieza del filtro.

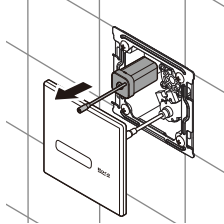
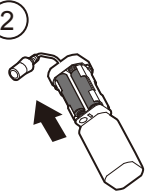

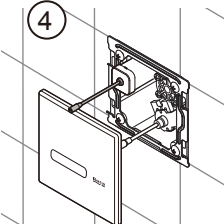
<p>1.</p>  <p>Utilice una llave hexagonal para desmontar el panel.</p>	<p>2.</p>  <p>Detención del suministro de agua.</p>	<p>3.</p>  <p>Saque el filtro y proceda a la limpieza del filtro.</p>	<p>4.</p>  <p>limpieza del filtro.</p>
<p>5.</p>  <p>Filtro reinstalado.</p>	<p>6.</p>  <p>Gire la perilla de caudal.</p>	<p>7.</p>  <p>Tenga en cuenta que si se pierde el embalaje durante la instalación de la cubierta del filtro.</p>	<p>8.</p>  <p>Utilice una llave hexagonal para montar el panel.</p>

## Cambio de batería

Desmontaje del panel y la carcasa de la batería, por favor utilice pilas AA alcalinas para reemplazar (tipo DC).

### Atención:

- Asegúrese que la dirección de las baterías es la correcta. La ranura de la tapa debe coincidir con la del porta pilas..
- Asegúrese de un buen cierre de la caja porta pilas para evitar que la humedad pueda afectar la vida útil de las baterías.
- Asegúrese que la caja de baterías esta seca.
- Baterías nuevas y usadas no deben ser intercambiadas para su utilización.

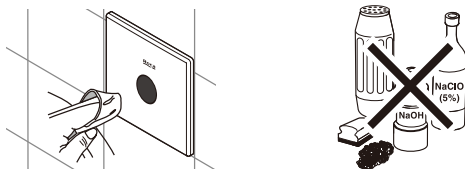
<p>1</p> 	<p>2</p> 	<p>3</p> 	<p>4</p> 
---	---	---	--

## Limpieza del filtro IR

Por favor mantenga el filtro IR limpio. Utilice siempre detergentes neutros y un paño suave.

Debe evitarse el uso de limpiadores, aceites, ácidos u otros líquidos abrasivos que puedan dañar el producto. No aplique ambientadores, líquidos desinfectantes u otros líquidos directamente sobre el filtro IR.

Utilice sólo agua para uso doméstico y evite agua con elevada acidez, alcalinidad o elevado nivel de impurezas que pudieran dañar el producto.



## Especificaciones

	Entrada	DC 6V
Especificaciones del sensor	Método	Sensor infrarrojos
	Distancia detección	Ajuste automático de distancia 30-70cm (Use white card)
Descarga	Descarga automática	Intensivo o ahorro de agua.
	Descarga manual	Control de descarga manual durante 5 minutos.
	Descarga de desodorización	Se activa si detecta 3 usuarios en un tiempo inferior a 2 minutos.
	Auto limpieza	Se activa si el producto no se utiliza durante 24h.
Volumen de descarga completa		3.5 l (+/-0.5) (A presión dinámica de 0.2 MPa (2 bar))
Temperatura de uso		1~55°C
Dimensiones del producto		120x120x8mm
Peso del producto		140g(±5g)

## Solución de problemas

Síntoma	Posible problema	Acción
No responde (luz filtro IR desactivado) Sin descarga	<ol style="list-style-type: none"> <li>Sin baterías o instaladas incorrectamente (DC Método)</li> <li>Corte del suministro eléctrico(AC Método)</li> <li>Objetos frente al sensor o filtro IR sucio.</li> <li>Mala conexión del cable de suministro.</li> </ol>	<ol style="list-style-type: none"> <li>Revise las baterías.</li> <li>Revise el transformador.</li> <li>Elimine objetos frente al sensor.</li> <li>Limpie el filtro IR.</li> <li>Revise la conexión de los cables.</li> </ol>
Existe repuesta (el sensor parpadea cuando hay detección). Sin descarga o mala descarga	<ol style="list-style-type: none"> <li>Instalación recién terminada.</li> <li>La llave de paso del agua no está suficientemente abierta.</li> </ol>	<ol style="list-style-type: none"> <li>Espere 60 segundos.</li> <li>Abra completamente la llave de paso del agua.</li> </ol>
No hay suficiente agua	<ol style="list-style-type: none"> <li>El regulador de caudal no está suficientemente abierto.</li> <li>Filtro de agua bloqueado.</li> <li>Presión de suministro insuficiente.</li> </ol>	<ol style="list-style-type: none"> <li>Abra completamente el regulador de caudal.</li> <li>Limpie el filtro.</li> <li>Contacte con el suministrador del agua.</li> </ol>
No hay descarga pero el indicador parpadea	Baterías agotadas (DC Método).	Sustituya las baterías
Otros	Contacte con su distribuidor o llame al 902400423 (sólo en España)	



**Roca Sanitario, S.A.**  
Avda. Diagonal, 513  
08029 Barcelona  
SPAIN  
[www.roca.com](http://www.roca.com)

**933** LÍNEA DE ATENCIÓN  
**661** AL CONSUMIDOR  
**266** ESPAÑA 

---

SERVICIO TÉCNICO  
ESPAÑA 

  
[productsupport.rs@roca.net](mailto:productsupport.rs@roca.net)  
[soporteproducto.rs@roca.net](mailto:soporteproducto.rs@roca.net)