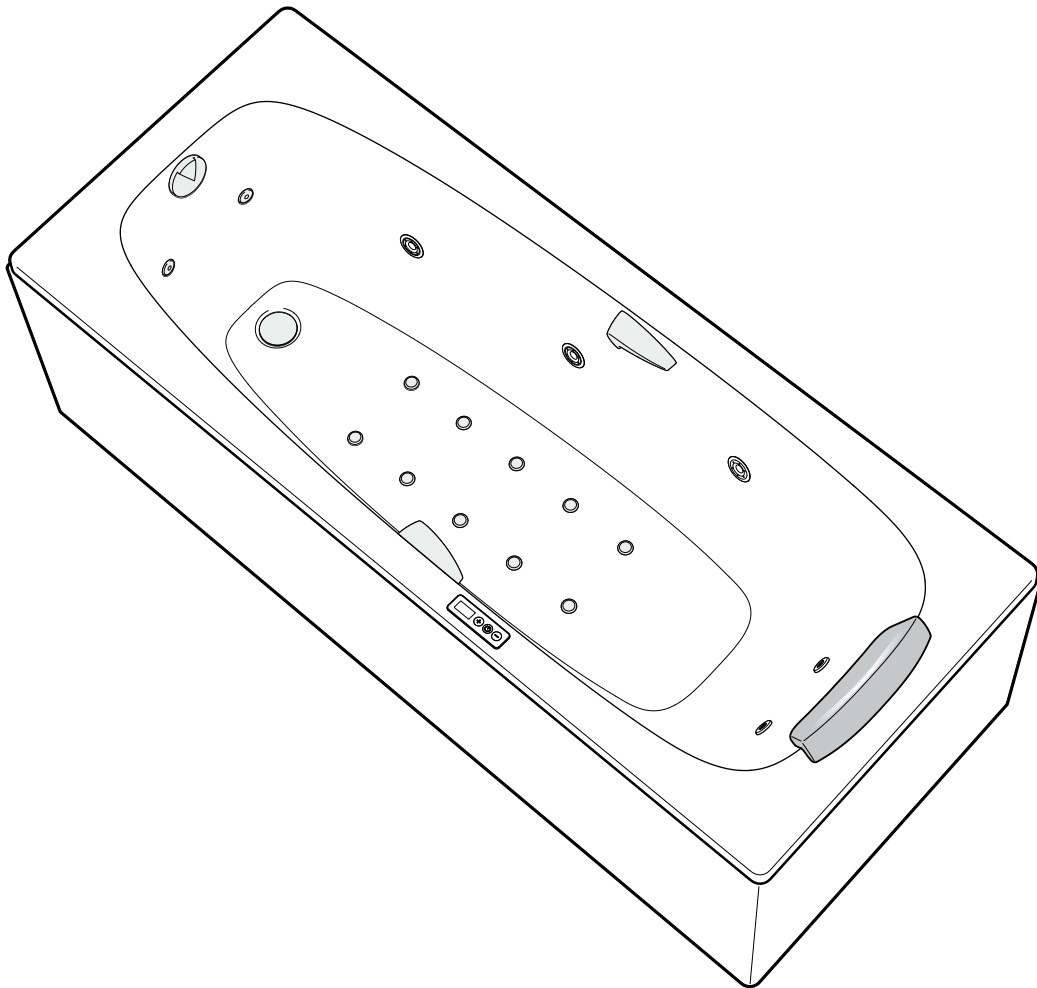


**Roca**

## BAÑERAS MASAJE TONIC PREMIUM/TOTAL



Enhorabuena y gracias por la adquisición de este producto, el cual ha sido diseñado, fabricado y verificado por nuestro personal técnico.

Asimismo si ha adquirido faldón, con él encontrará las instrucciones específicas para su instalación.

## **EFFECTOS DEL MASAJE**

La acción de las burbujas de aire sobre el cuerpo ha demostrado ser muy beneficiosa para la salud. Pueden mencionarse especialmente los siguientes efectos:

- Estimulo y mejora de la higiene de la superficie cutánea y de la circulación cardiovascular.
- Mejora general de la circulación capilar y linfática.
- Agilización muscular y oxigenación de la piel.
- Resulta especialmente indicado en caso de dolores musculares, lumbago, artritis, recuperaciones post-operatorias, stress y estados de fatiga en general.

## **PRECAUCIONES**

**-Este aparato puede ser utilizado por niños a partir de 8 años y personas con capacidades físicas, sensoriales o mentales reducidas o con falta de experiencia y conocimiento si han recibido supervisión o instrucciones sobre el uso del aparato de forma segura y comprenden los peligros involucrados.**

**- Los niños no deben jugar con el aparato.**

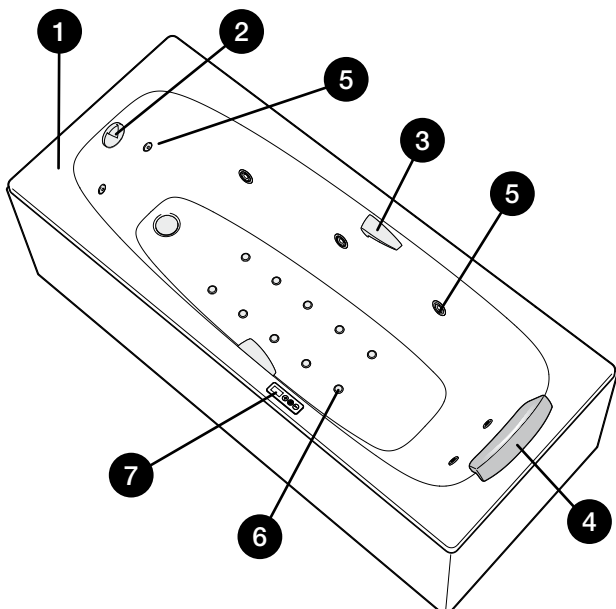
- La limpieza o el mantenimiento no debe de realizarse por niños sin supervisión.
- El aparato se debe limpiar adecuadamente según el apartado de limpieza del presente manual.
- A pesar de los efectos terapéuticos preventivos y relajantes del hidromasaje, es importante señalar que en caso de afecciones agudas, cardiopatías descompensadas, hipertensiones graves o cierto tipo de enfermedades infecciosas, así como para determinado tipo de personas (niños, ancianos, embarazadas), deben tenerse en cuenta unas condiciones especiales de duración, temperatura y frecuencia. En estas situaciones es recomendable la consulta previa al médico.
- Se recomienda no tomar un baño después de beber alcohol ni después de comer.
- Utilice únicamente agua de la red doméstica debidamente tratada y desinfectada.
- En caso de que la dureza del agua de la instalación sea muy elevada, para tener la seguridad de que el equipo de hidromasaje funcione correctamente conviene instalar un descalcificador.
- No utilizar un baño de espuma con el hidromasaje ya que la cantidad de espuma producida podría sobresalir de la bañera.
- **Las partes que incorporen componentes eléctricos, excepto los dispositivos de control remoto, deben ubicarse o fijarse de manera que no puedan caer a la bañera.**
- **Las piezas que contengan partes activas, excepto las que se suministren con un voltaje de seguridad muy bajo que no exceda los 12 V, deben ser inaccesibles para una persona en la bañera.**

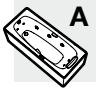
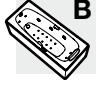
## **INSTALACIÓN Y MANTENIMIENTO**

- Para garantizar la seguridad del uso del aparato, este producto debe ser instalado y reparado por personal cualificado, capaz de demostrar a las autoridades competentes sus conocimientos y su competencia en lo que respecta a la aplicación de los requisitos reglamentarios nacionales relativos a la seguridad, aplicables a la instalación eléctrica y a la fontanería.

Contenido	3
Panel de control	4
■ Teclado	4
■ Pantalla	4
Jets	4
Funciones básicas	5
■ Stand By	5
■ Encendido	5
■ Falta de agua	5
■ Alarma temperatura agua	5
■ Menú principal	6
■ Masaje agua	7
Masaje agua continuo	7
Masaje agua pulsante	7
■ Masaje aire (sólo modelo Total)	7
Masaje aire continuo	7
Masaje aire pulsante	7

■ Tiempo masaje	8
■ Soplado final	8
Soplado manual	8
Soplado automático	8
Funciones avanzadas	9
■ Programas	9
Grabar programa	9
Seleccionar programa	9
Configuración	10
■ Modo tutorial	10
Resolución de problemas	10
Mantenimiento	11

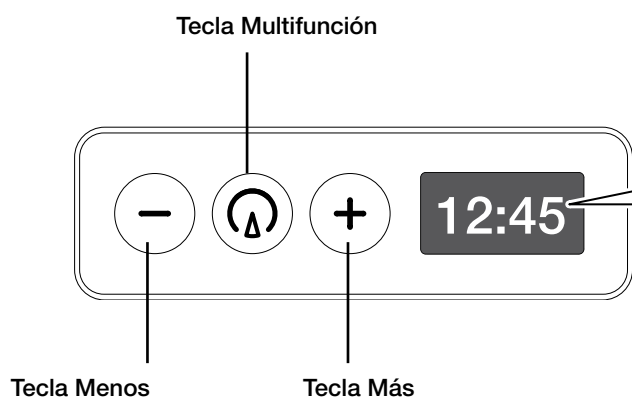


	 A Tonic Premium	 B Total
1 Bañera acrílica	●	●
2 Desagüe	●	●
3 Asas	*	*
4 Apoyacabezas	*	*
5 Masaje Agua	●	●
6 Masaje Aire		●
7 Panel electrónico de control	●	●

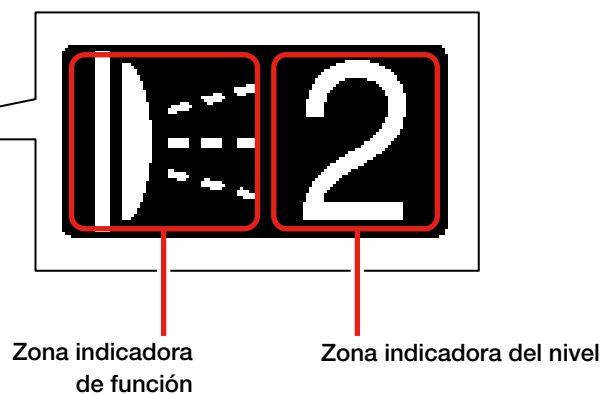
\* Según modelo.

# Panel de control

## Teclado

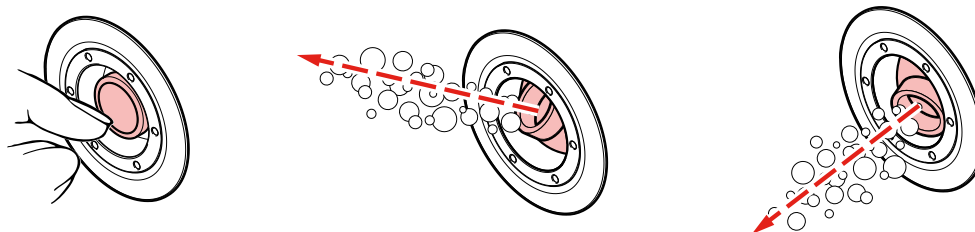


## Pantalla



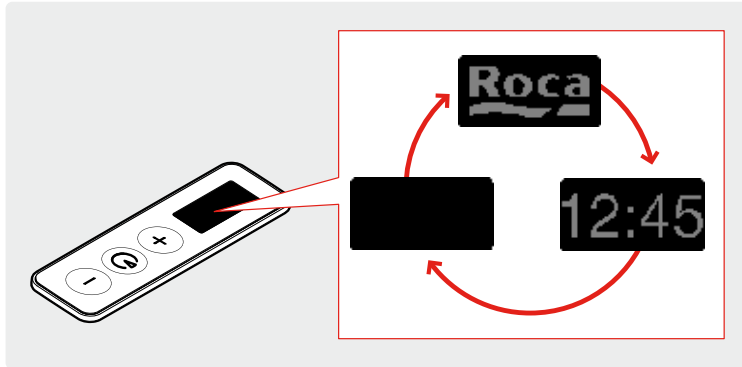
# Jets

## Orientación de los inyectores

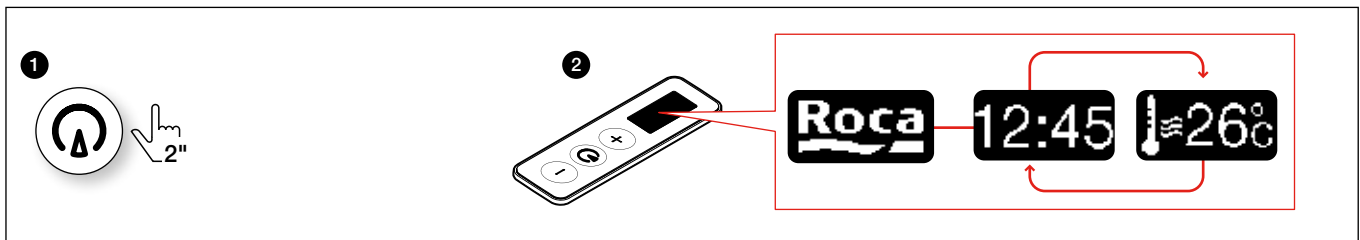



## Stand By

Es la modalidad por defecto de la bañera cuando no tiene funciones activas.

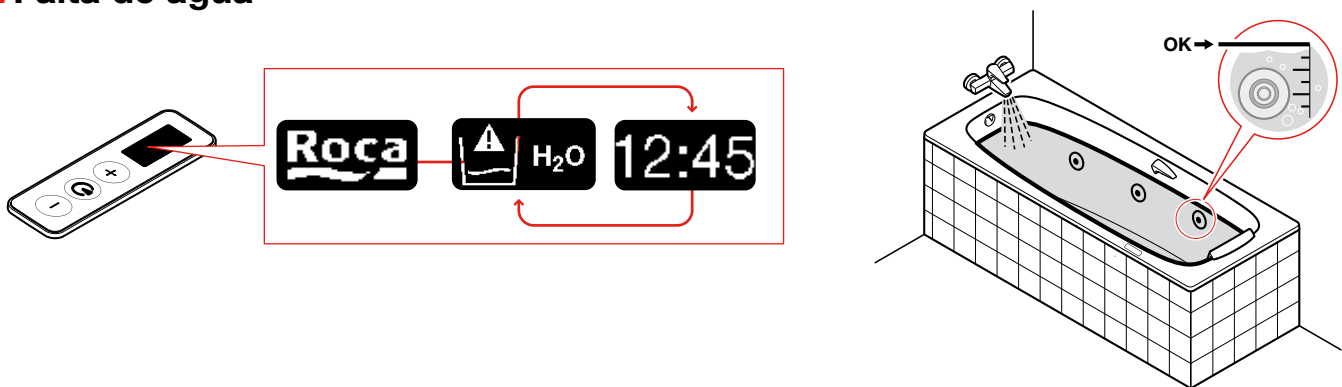


## Encendido

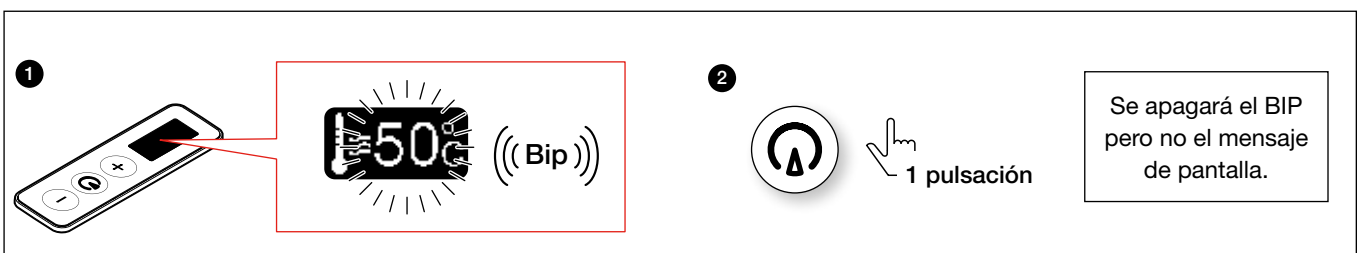


Si no hay ninguna función activa se regresa al modo Stand By, al cabo de un minuto o al pulsar la tecla  durante dos segundos.

## Falta de agua



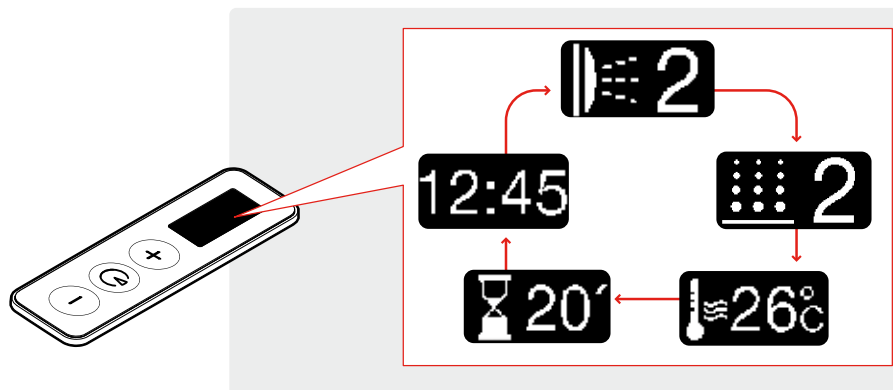
## Alarma temperatura agua



Añadir agua fría para su solución.

## Menú principal

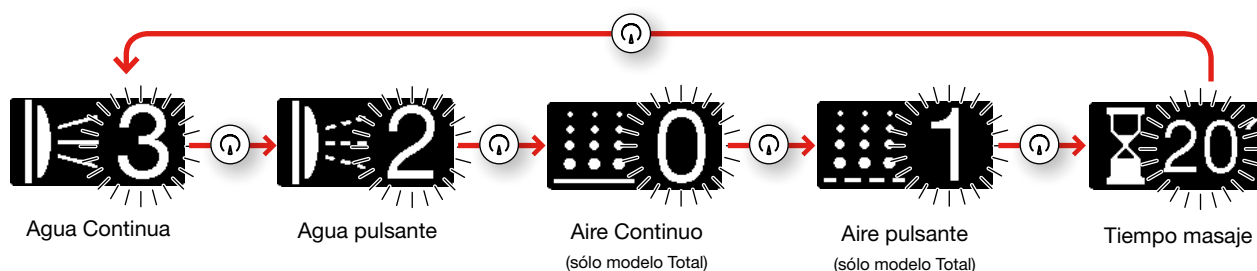
Una vez seleccionadas las funciones estas se mostrarán en el menú principal. Si el nivel indicado es "0" la función no está activa. Solamente se muestran en pantalla las funciones activas.



Pulsar la tecla durante dos segundos para detener todas las funciones activas.

La pantalla permanece encendida por espacio de un minuto, durante el cual se puede iniciar cualquier función sin necesidad de encender nuevamente la bañera. Si pasado un minuto no se selecciona alguna función, la pantalla regresa al modo Stand By.

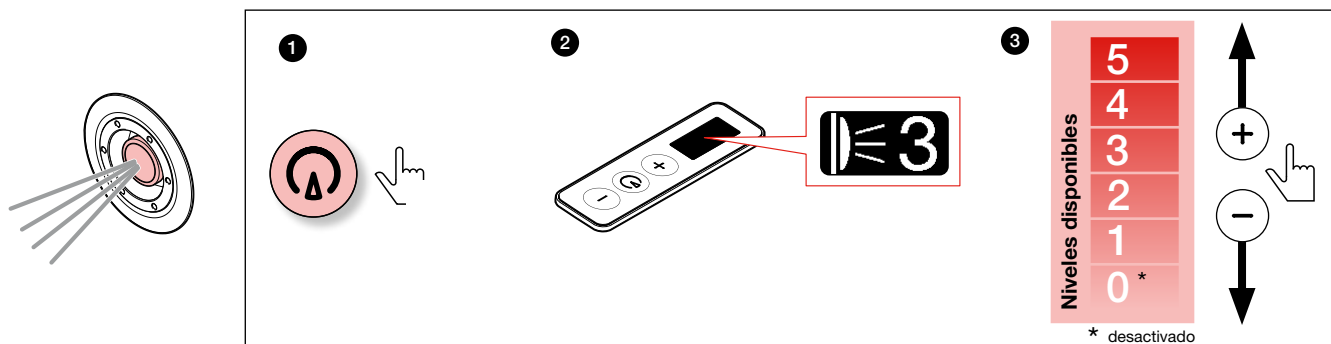
Secuencia de activación de funciones:



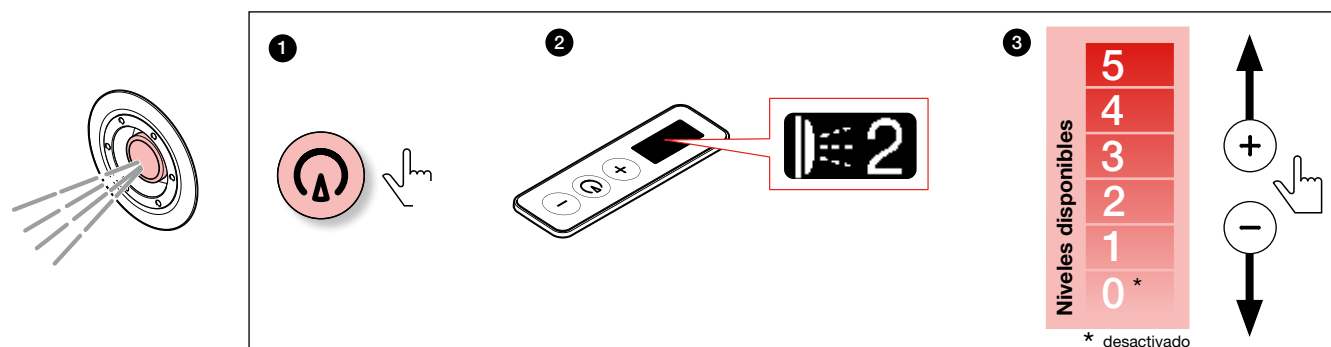
## Masaje agua

Durante el baño se puede disfrutar de la función masaje de agua, un masaje de agua producido por la mezcla de agua y aire, que sale por los jets de la bañera.

### Masaje agua continuo



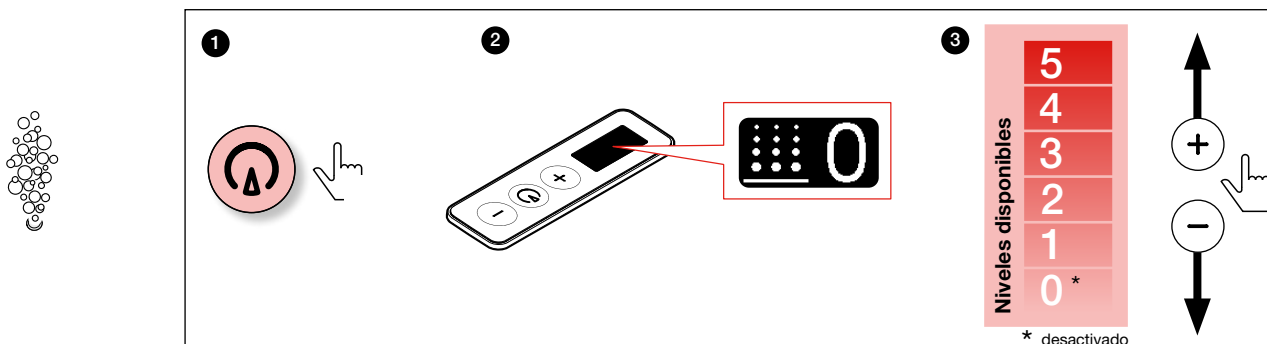
### Masaje agua pulsante



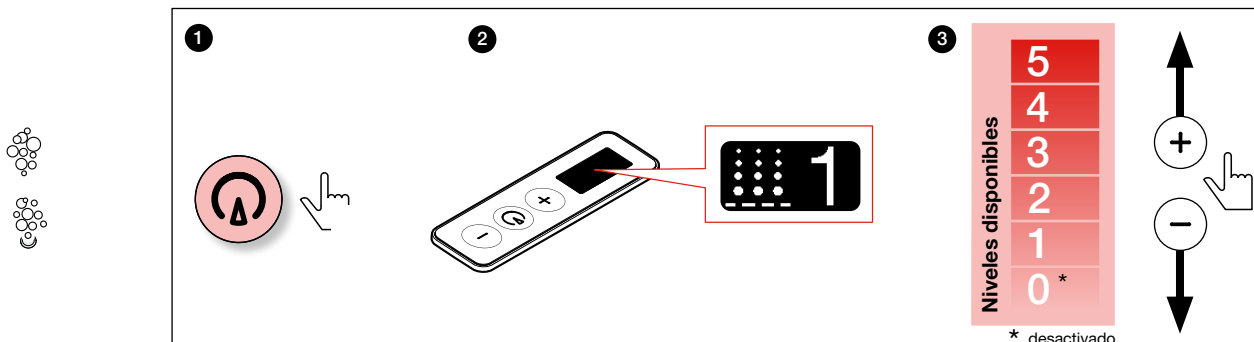
## Masaje aire (sólo modelo Total)

Durante el baño se puede disfrutar de un masaje de aire producido por pequeñas burbujas que ascienden de los orificios en el fondo de la bañera

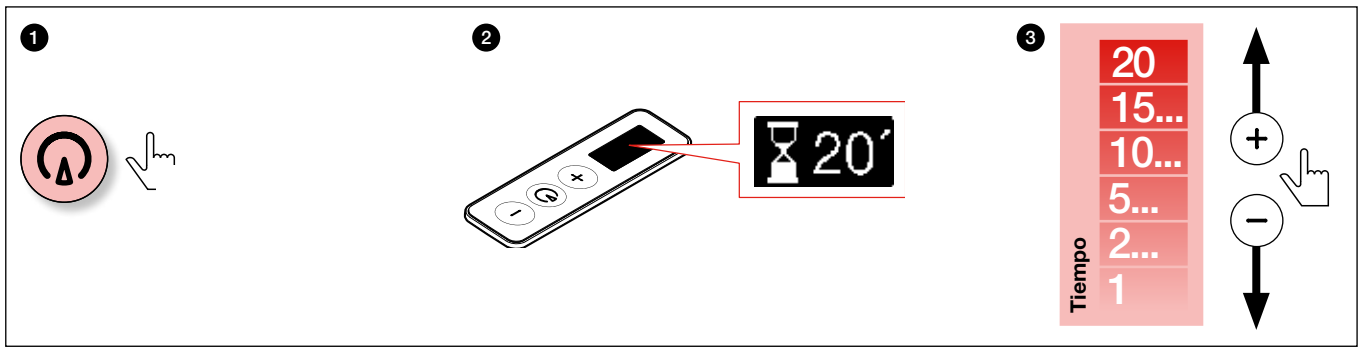
### Masaje aire continuo



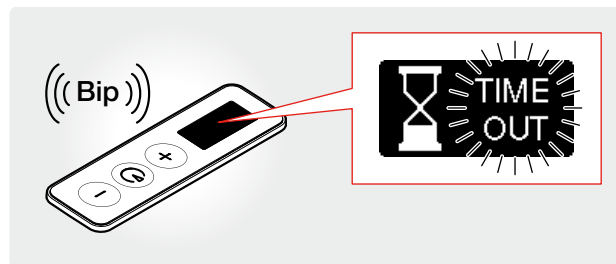
### Masaje aire pulsante




## ■ Tiempo masaje



Todas las funciones activas terminan cuando en la pantalla aparece el mensaje "Time Out" de forma intermitente, acompañado de una señal acústica.

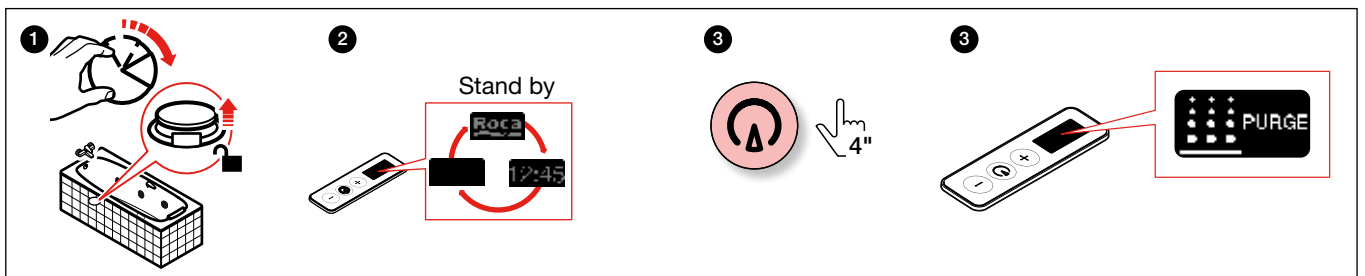


Para salir del "Time Out" pulsar  o esperar 5" y volverá al menú principal.

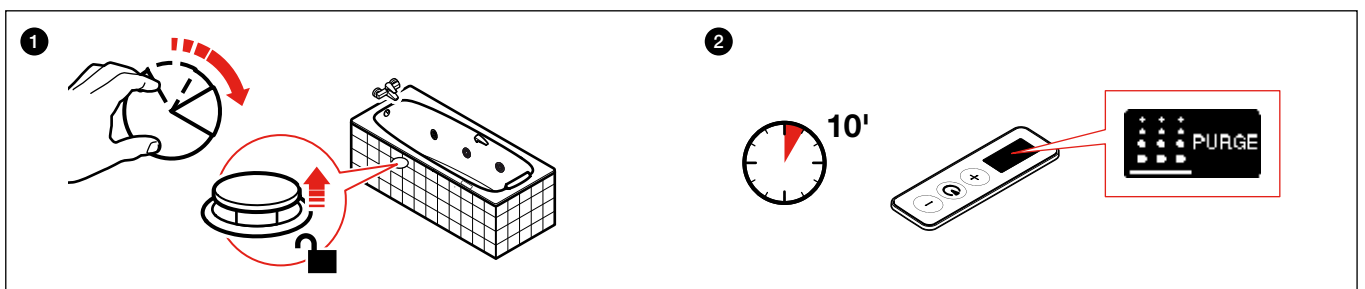
## ■ Soplado final

Es el procedimiento de vaciado de agua estancada en el circuito de aire. Se debe realizar este proceso después de cada baño/ ducha, una vez que la bañera esté vacía.

### Soplado manual



### Soplado automático



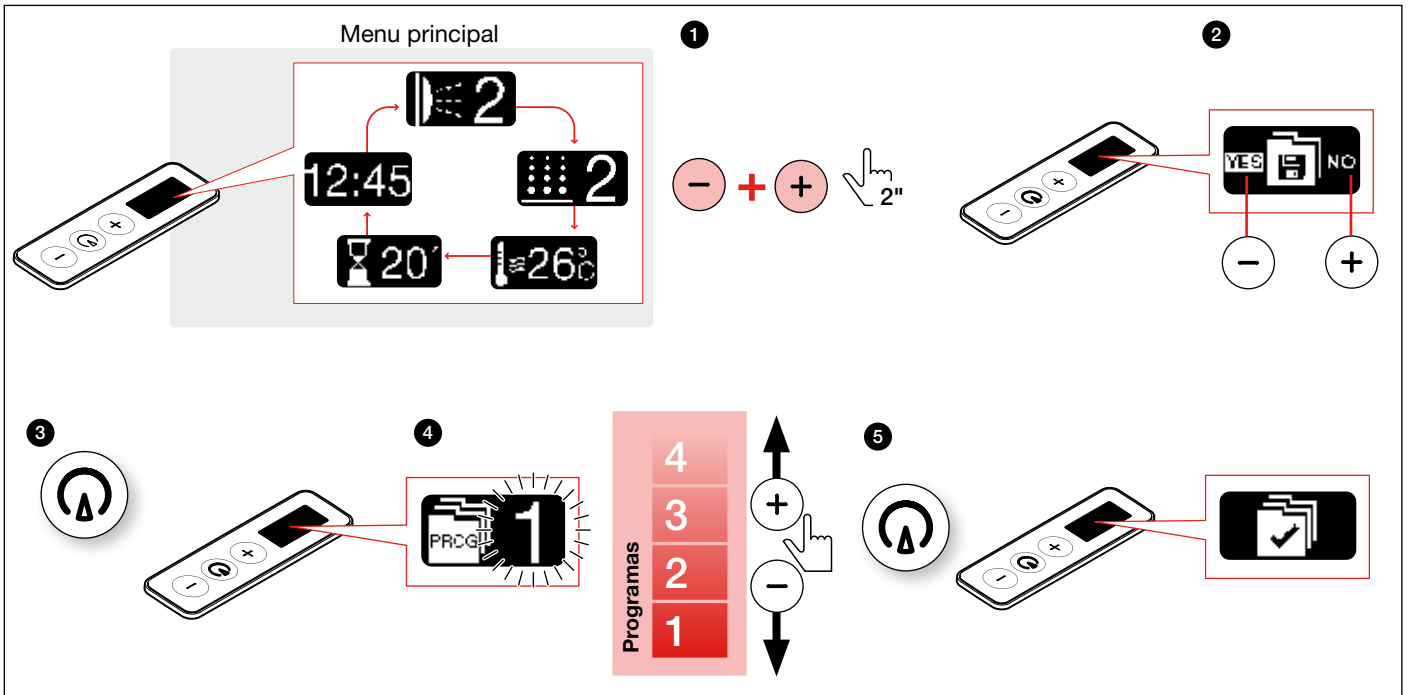
Transcurridos 10 minutos del vaciado de la bañera después de haber utilizado el hidromasaje, se activa automáticamente el proceso de soplado, si no se ha realizado previamente el soplado manual.



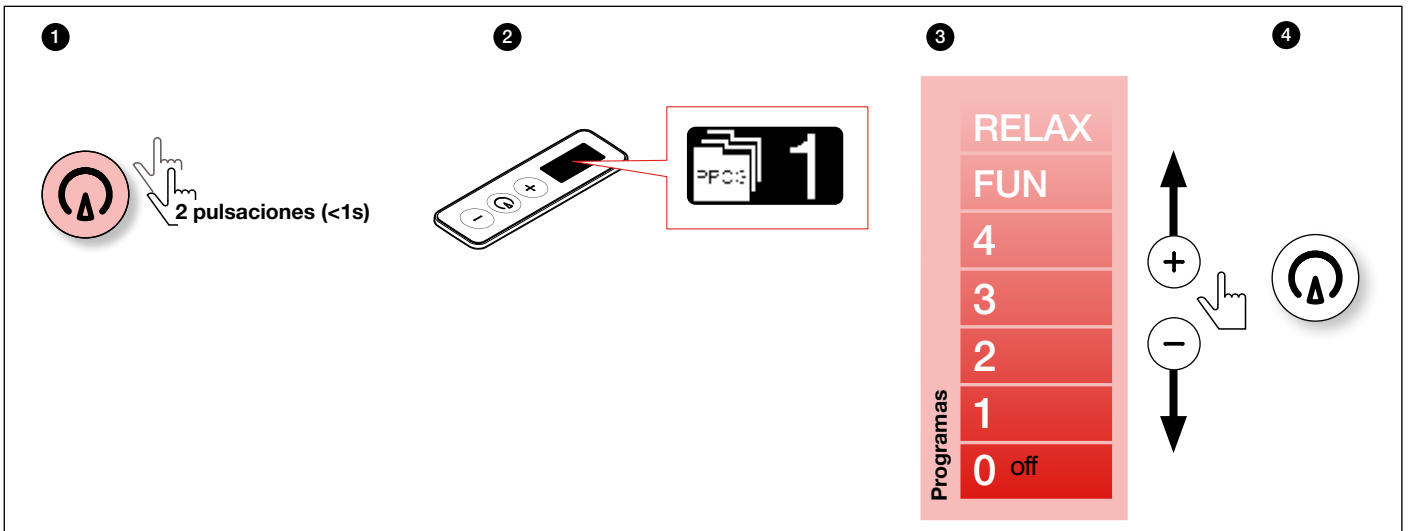
## Programas

### Grabar programa

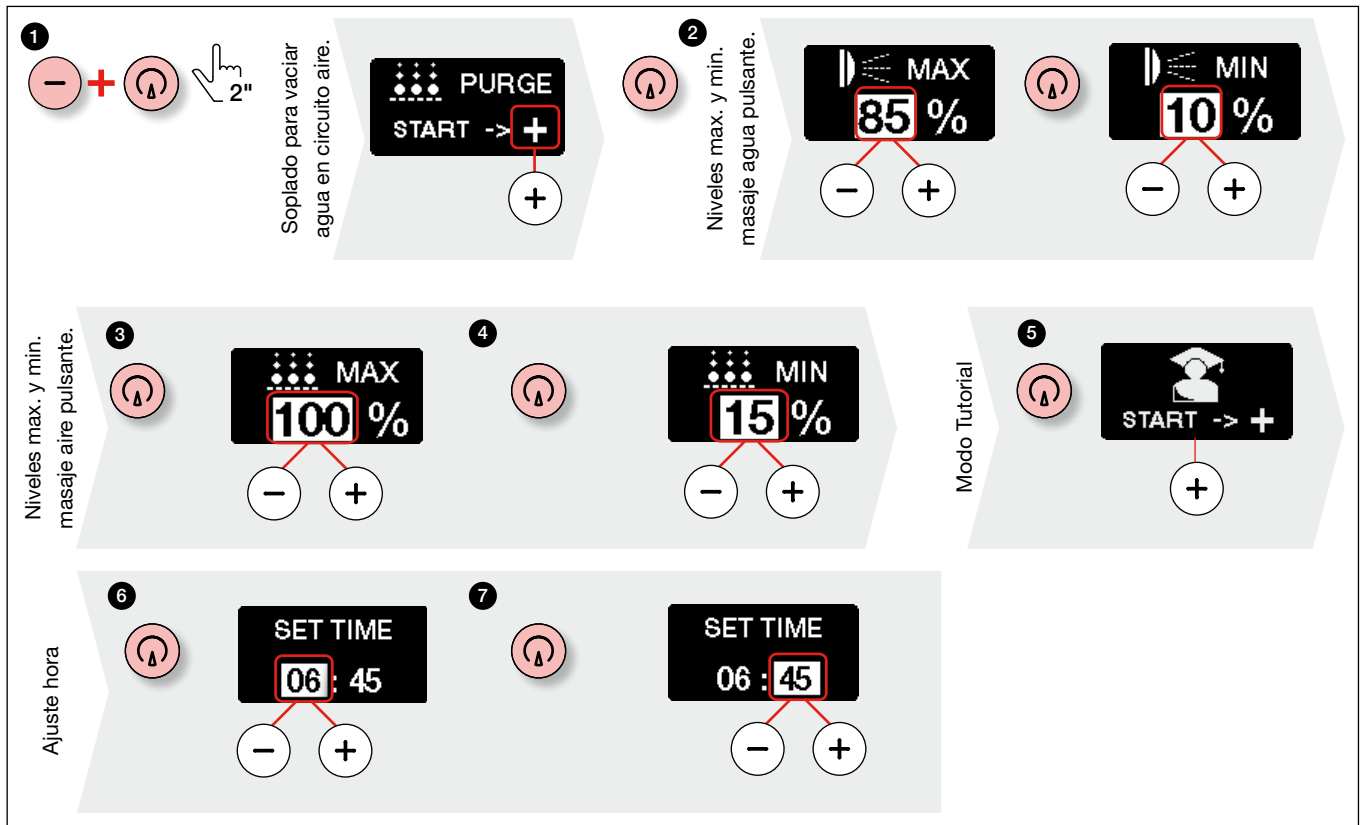
Se graban los niveles de las funciones seleccionadas.



### Seleccionar programa



# Configuración



Se regresa a la pantalla principal si no se presiona alguna tecla al cabo de diez segundos o pulsando la tecla durante dos segundos.

## Modo tutorial



Modo de demostración en el que se activan secuencialmente todas las funciones de la bañera.

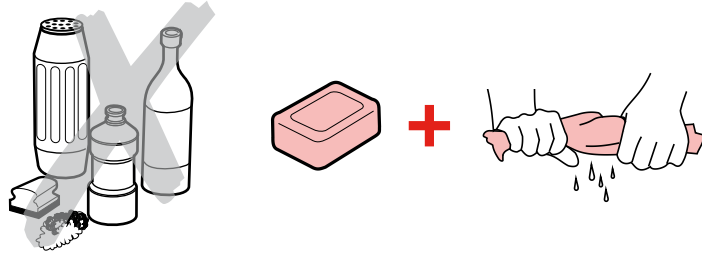
Se puede interrumpir el modo tutorial en cualquier momento pulsando la tecla durante dos segundos.

# Resolución de problemas

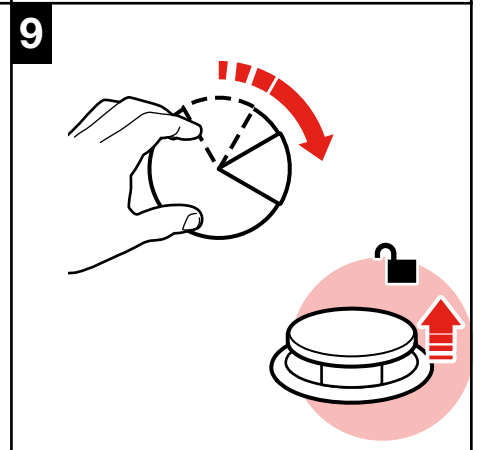
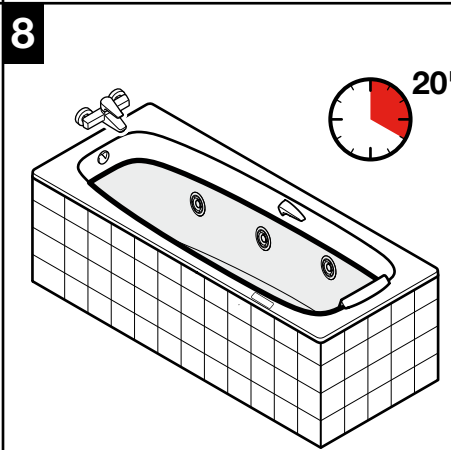
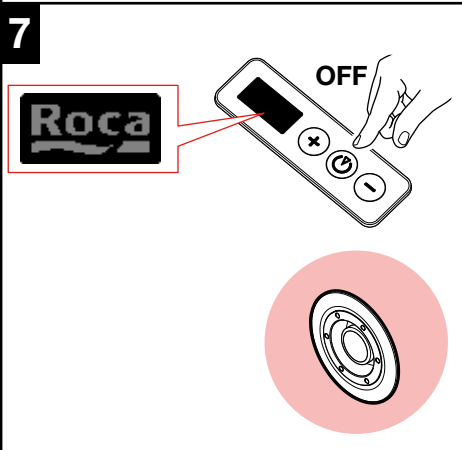
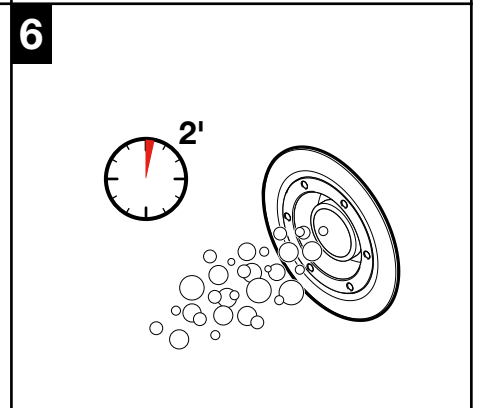
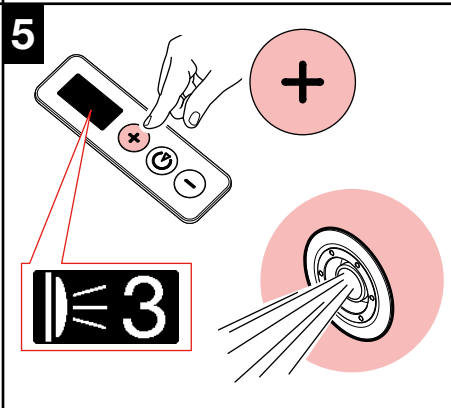
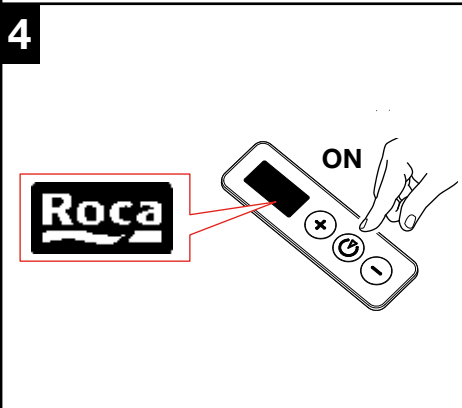
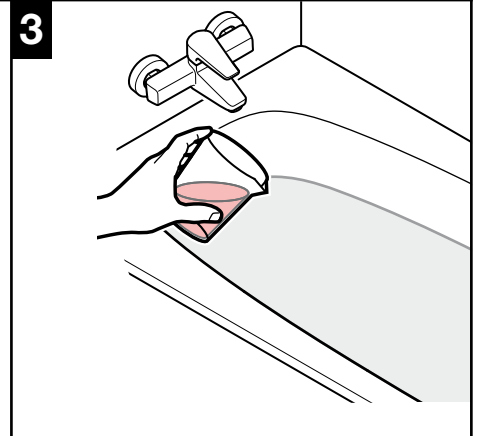
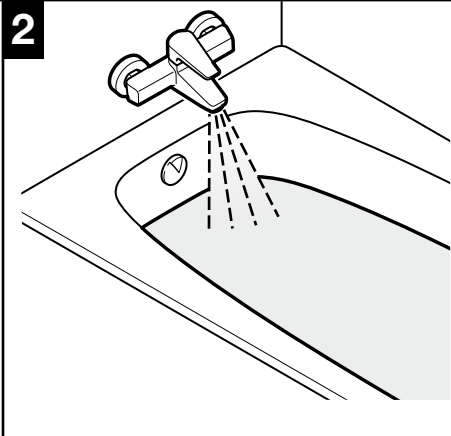
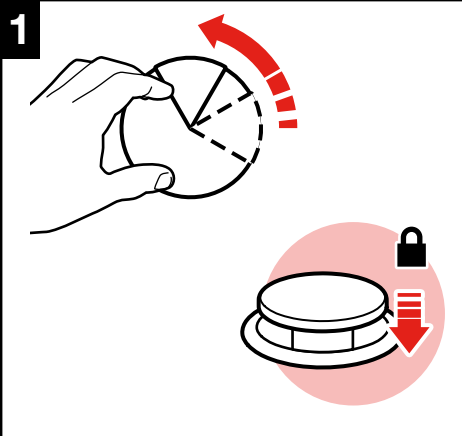
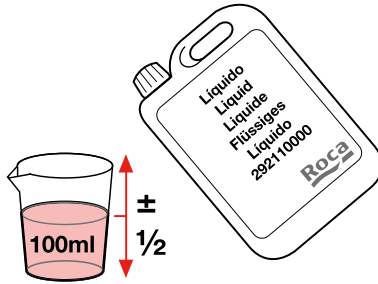


Síntoma	Causa posible	Medida a tomar
La pantalla no se enciende	Fallo de alimentación eléctrica Ha saltado el interruptor magnetotérmico	Comprobar que exista tensión en la red. Colocarlo en la posición de circuito cerrado (ON). Si vuelve a saltar, contactar con el Servicio Técnico Roca.
No se inició hidromasaje	Hay poca agua en la bañera	Llenar la bañera.

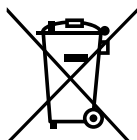
**Si la anomalía detectada no se resuelve con estas indicaciones, por favor contacte con el Servicio Técnico Roca.**



		1	2	3	4	5
6	7	8	9	10	11	12
13	14	15	16	17	18	19
20	21	22	23	24	25	26
27	28	29	30			



# Eliminación de aparatos eléctricos y electrónicos



NOTA: Este símbolo y sistema de reciclado es de aplicación únicamente en la Unión Europea. NO aplica en el resto del mundo.

En ROCA estamos comprometidos con la protección del medio ambiente. Por favor, ayúdenos desechando este producto al final de su vida de forma responsable, para evitar que determinadas sustancias contenidas en los productos eléctricos o electrónicos puedan causar perjuicios en la salud humana y en el medio ambiente.

El símbolo del contenedor de basura tachado, reproducido arriba y sobre el producto, significa que el mismo no debe ser desechado junto con otros residuos domésticos. Al final de la vida del producto, el mismo deberá ser entregado en las instalaciones de recogida habilitadas al efecto por las autoridades de su país o al distribuidor en el que adquiriera un nuevo producto equivalente o que realice las mismas funciones que este aparato. Esta última opción puede no estar disponible en algunos países, por lo que le rogamos consulte con las autoridades de su país los sistemas de recogida disponibles y los puntos de recogida más cercanos a su domicilio.

De este modo, Vd. puede colaborar con la protección del medio ambiente gracias a la reutilización y el reciclado de residuos de aparatos eléctricos y electrónicos. Por el contrario, pueden derivarse para Vd. responsabilidades administrativas en caso de incumplimiento de las normas de entrega del residuo de este producto.



**Roca Sanitario, S.A.**  
Avda. Diagonal, 513  
08029 Barcelona  
SPAIN  
[www.roca.com](http://www.roca.com)

**933  
661  
266**

LÍNEA DE ATENCIÓN  
AL CONSUMIDOR  
ESPAÑA



SERVICIO TÉCNICO  
ESPAÑA



[productsupport.rs@roca.net](mailto:productsupport.rs@roca.net)  
[soporteproducto.rs@roca.net](mailto:soporteproducto.rs@roca.net)