

geolia

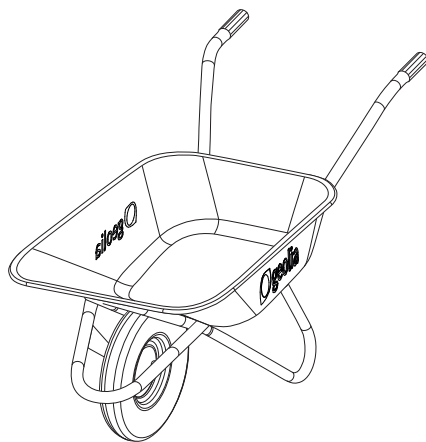
RU: Металлическая рама тачки

с 1 колесом

KZ: 1 дөңгелекті қоларбаның металдан жасалған рамасы



EAN: 4680040932989



RU Руководство по сборке и эксплуатации

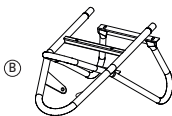
KZ Жинақтау және пайдалану бойынша тәлімдеме



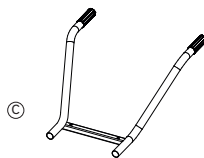
RU: Комплектация
KZ: Құрамдау



RU: Колесо
KZ: Дөңгелек



RU: Рама (часть передняя)
KZ: Жақтау (алдыңғы бөлік)



RU: Рама (часть задняя)
KZ: Жақтау (артқы бөлік)



RU: Винт M8x20 - 1 шт.
KZ: Бұранда M8x20 - 1 шт.



RU: Винт M8x45 - 4 шт.
KZ: Бұранда M8x45 - 4 шт.



RU: Гайка M8 - 5 шт.
KZ: Сомын M8 - 5 шт.



RU: Шайба 12 - 2 шт.
KZ: Тығырық 12 - 2 шт.



RU: Болт M12x120 - 1 шт.
KZ: Бұрандама M12x120 - 1 шт.



RU: Гайка M12 - 1 шт.
KZ: Сомын M12 - 1 шт.



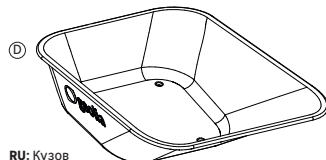
RU: Шайба 12 - 1 шт.
KZ: Тығырық 12 - 1 шт.



RU: Шайба 12.65 - 1 шт.
KZ: Тығырық 12.65 - 1 шт.



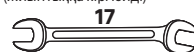
RU: Необходимо приобрести (в комплект не входит)
KZ: Бөлек сатылады (жиынтыққа кірмейді)



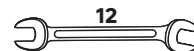
RU: Кузов
KZ: Шанақ



RU: Требуется для установки (в комплект не входит)
KZ: Орнату үшін қажет (жиынтыққа кірмейді)



17



12



RU: МОНТАЖ
KZ: МОНТАЖДАУ

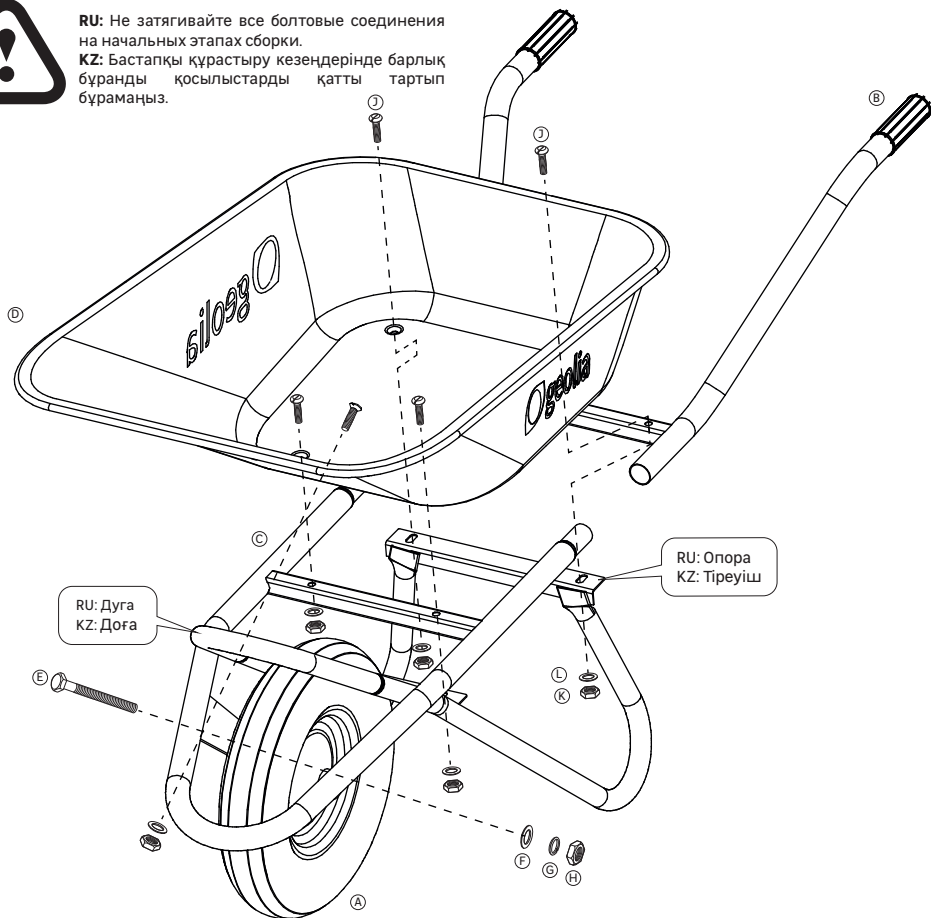
1. Соедините переднюю и заднюю части рамы, состыковав между собой трубки, как показано на рис. 1. По аналогии соберите опору и дугу.
2. При помощи четырех винтов M8 x 45 из комплекта крепежа соедините между собой собранную раму с ручками, опорой с дугой и кузов тачки.
3. Установите соответствующие шайбы на винты, заверните пять гаек.
4. Установите колесо между кронштейнами рамы, совместите отверстия. В совмещенные отверстия вставьте болт M12 x 120, наденьте шайбы (плоскую и пружинную), заверните гайку. Проверьте вращение колеса.
5. Проверьте давление в колесе, при необходимости подкачайте до значения 1,2 - 1,5 атм.
6. Тачка готова к эксплуатации.

1. Түтікшелерді, 1-суретте көрсетілгендей, өзара түйістіріп, жақтаудың алдыңғы және артқы бөліктерін біріктіріңіз. Тіреуіш пен доғаны осыған ұқсастырып құрастырыңыз.
2. Бекітпе жиынтығындағы M8 x 45 төрт бұранданың көмегімен құрастырылған жақтауды тұтқалармен, тіреуішті доғамен және қоларба шанағын өзара жалғастырыңыз.
3. Тиісті тығырықтарды бұрандаларға орнатыңыз, бес сомынды тартып бұраңыз.
4. Дөңгелекті жақтаудың кронштейндері арасына орнатыңыз, тесіктерді қиыстырыңыз. Қиыстырылған тесіктерге M12 x 120 бұранданы енгізіңіз, тағырықтарды (жалпақ және серіппелі) кигізіңіз, сомынды тартып бұраңыз. Дөңгелектің айналуын тексеріңіз.
5. Дөңгелектегі ауаның қысымын тексеріңіз, қажет болса 1,2 - 1,5 атм мәніне дейін қосымша үрлеңіз.
6. Қоларба пайдалануға дайын.



RU: Не затягивайте все болтовые соединения на начальных этапах сборки.

KZ: Бастапқы құрастыру кезеңдерінде барлық бұранды қосылыстарды қатты тартып бұрамаңыз.



RU: ГАРАНТИЙНЫЕ ОБЯЗАТЕЛЬСТВА
KZ: ГКЕПІЛДІК МІНДЕТТЕМЕЛЕР

RU: Гарантия - 3 года*
Срок службы - 5 лет

*Гарантия распространяется на:

- деформацию рамы — при условии нагрузки при эксплуатации не превышающую грузоподъемность 200 кг. Гарантия не распространяется на лакокрасочное покрытие.
- кузов — гарантия распространяется на сквозную коррозию, при условии хранения в сухом помещении.

KZ: Кепілдік - 3 жыл*
Қызмет мерзімі - 5 жыл

*Кепілдік мыналарға қолданылмайды:

- жақтаудың деформациялануына — пайдалану кезінде жүк көтергіштігі 200 кг аспайтын жүктеме жағдайында. Кепілдік лак-бояулы жабынға қолданылмайды.
- шанақ — кепілдік құрғақ үй-жайда сақталған жағдайда торттануға таралады.

RU: РЕКОМЕНДАЦИИ ПО ЭКСПЛУАТАЦИИ
KZ: ПАЙДАЛАНУ БОЙЫНША ҰСЫНЫСТАР

- Перед применением проверять затяжку креплений.
- Не превышать допустимую нагрузку на тачку в 200 кг.
- После применения очистить узлы от грязи, ополоснуть водой, просушить.
- Периодически проверять давление воздуха в шине, которое должно быть в пределах 1,2 - 1,5 атм.
- Хранить тачку в сухом помещении при температуре от -30° до + 50° С.

- Пайдаланар алдында бекітпелердің тартылуын тексеру қажет.
- Қоларбаға түсетін рұқсат етілген жүктеме 200 кг-нан аспауы қажет.
- Пайдаланғаннан кейін тораптарды ластан тазалау, сумен шаю, келтіру қажет.
- Шинадағы ауа қысымын мерзімді түрде тексеріп отыру қажет, ол 1,2 - 1,5 атм шектерінде болуы тиіс.
- Қоларбаны құрғақ үй-жайда -30°С-ден + 50° С-ге дейінгі температурада сақтау қажет.

RU: СВЕДЕНИЯ О СЕРТИФИКАЦИИ
KZ: СЕРТИФИКАТТАУ ТУРАЛЫ МӘЛІМЕТТЕР

RU: Тачка обязательной сертификации не подлежит.

Тачка соответствует технической документации и признана годной для эксплуатации.

KZ: Қоларба міндетті сертификаттауға жатпайды.

Қоларба техникалық құжаттамаға сәйкес келеді және пайдалану үшін жарамды деп танылған.

RU: СВЕДЕНИЯ О ПРИЁМКЕ
KZ: ҚАБЫЛДАУ ТУРАЛЫ МӘЛІМЕТТЕР

Дата выпуска / Шығарылған күні:

Штамп ОТК / ТББ мөртабаны