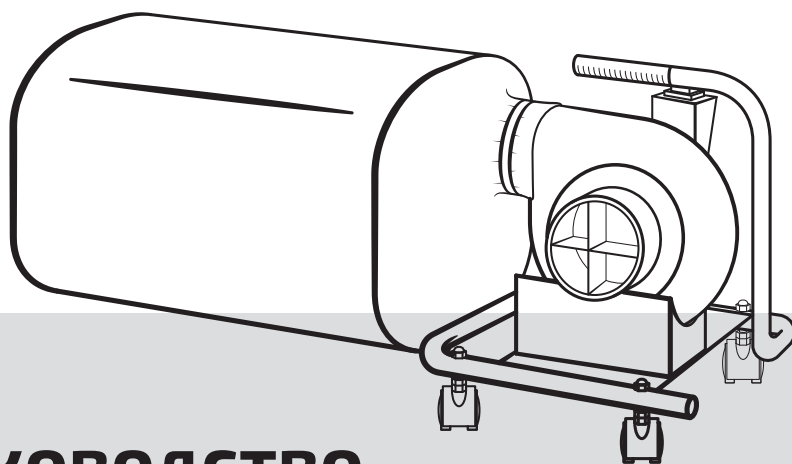


inforce

Професионално. Надежно



Руководство по експлуатации

Стружкоотсос СЕ 750-1Н

Арт. 05-22-03

Содержание

Техника безопасности.....	2
Электробезопасность.....	5
Технические характеристики	5
Устройство	6
Сборка	7
Эксплуатация.....	8
Техническое обслуживание	8
Устранение неисправностей	9
Схема и перечень деталей стружкоотсоса	10

Техника безопасности

Общие указания по обеспечению безопасности при работе с стружкоотсосом

Безопасность — это сочетание здравого смысла, осторожности и знания принципа действия вашего стружкоотсоса.

Внимание!

Не подключайте стружкоотсос к сети питания до тех пор, пока внимательно не ознакомитесь с изложенными в «Руководстве» рекомендациями, не изучите его устройство, применение, настройку, ограничения и возможные опасности.

1. Ознакомьтесь с устройством, назначением и максимальными возможностями вашего стружкоотсоса
2. Выработайте в себе привычку: прежде чем включать стружкоотсос убедитесь в том, что все используемые при настройке инструменты удалены с рабочего места.
3. Запрещается установка и работа стружкоотсоса в помещениях с относительной влажностью воздуха более 80%. Позаботьтесь о хорошем освещении рабочего места и свободе передвижения вокруг стружкоотсоса. Не работайте в опасных условиях.
4. Дети и посторонние лица должны находиться на безопасном расстоянии от рабочего места. Запирайте рабочее помещение на замок.
5. Не используйте стружкоотсос не по назначению.
6. Перед началом любых работ по техническому обслуживанию, замене деталей или чистке стружкоотсоса, отсоедините вилку шнура питания стружкоотсоса от розетки электросети.
7. Контролируйте исправность деталей стружкоотсоса, правильность регулировки

подвижных деталей, соединений подвижных деталей. Любая неисправная деталь должна немедленно ремонтироваться или заменяться.

8. Не становитесь на стружкоотсос. Он может опрокинуться и нанести вам травму.
9. Не оставляйте работающий стружкоотсос без присмотра. Прежде чем покинуть рабочее место, выключите стружкоотсос, дождитесь полной остановки его двигателя и отключите вилку шнура питания из розетки электросети.

Дополнительные указания по обеспечению безопасности

Внимание!

Начинайте работу с этим стружкоотсосом только после того, как полностью соберёте и проверите его в соответствии с указаниями данного руководства по эксплуатации.

1. Перед первым включением стружкоотсоса обратите внимание на:

- правильность сборки и надежность его установки;
- выключатель стружкоотсоса (должен находиться в положении «0»).

Внимание! В целях снижения опасности поражения электрическим током и травматизма перед работой внимательно изучите настоящее руководство по эксплуатации и все надписи с предупреждающими указаниями на наклейках, расположенных на стружкоотсосе. Используйте стружкоотсос только по назначению.

2. Не включайте стружкоотсос в разобранном виде. Вентилятор может травмировать оператора.
3. Не пытайтесь чистить, снимать пылесборные мешки или обслуживать стружкоотсос при включенном питании («I»). Выключите стружкоотсос («0») и отключите вилку шнура питания от розетки электросети.
4. Искры внутри электрических узлов могут вызвать воспламенение паров или пыли.
5. Не перекрывайте входное отверстие и не используйте стружкоотсос вблизи легко воспламеняющихся или горючих жидкостей, газов, бензина, жидкости для зажигалок, растворителей, красок на масляной основе, природного газа, водорода или взрывчатой пыли угля, магния или пороха.
6. Не используйте стружкоотсос для всасывания горящих сигарет, спичек или горячего пепла.
7. Во избежание нанесения вреда здоровью парами или пылью не используйте стружкоотсос для всасывания токсичных материалов.
8. Не пользуйтесь стружкоотсосом и не храните его вблизи опасных веществ.
9. Не используйте стружкоотсос под открытым небом и в сырых помещениях.
10. Монтаж стружкоотсоса производите на устойчивой, ровной поверхности.
11. Не размещайте всасывающий шланг и шнур питания в проходах.
12. Не используйте стружкоотсос без фильтра/пылесборного мешка.

13. Не выключайте стружкоотсос путем отключения шнура от сети. Отключая его от сети, держитесь за вилку, но не за шнур.
14. Перед отключением стружкоотсоса от сети установите выключатель в положение «0».
15. Недопустимо использовать стружкоотсос с поврежденным шнуром питания или другими узлами. Если ваш стружкоотсос не работает нормально, отсутствуют детали, если его уронили, повредили, обратитесь в центр сервисного обслуживания.
16. Не тяните и не перемещайте стружкоотсос за шнур питания, используя его в качестве ручки. Шнур располагайте в удалении от горячих поверхностей.
17. Не прикасайтесь к вилке шнура питания мокрыми руками.
18. Не допускайте попадания посторонних предметов в вентиляционные отверстия электродвигателя. Работа стружкоотсоса с перекрытыми вентиляционными отверстиями электродвигателя не допускается. Предотвращайте попадание в них пуха, волос или иных предметов, которые могут помешать потоку воздуха.
19. Волосы, свободная одежда, пальцы и т. д. не должны находиться вблизи воздухозаборного отверстия.
20. Маломощные или поврежденные удлинители могут стать причиной пожара или поражения электрическим током.
21. Подключайте стружкоотсос только к заземленной розетке.
Внимание: во избежание ошибок, которые могут стать причиной травмы, не подключайте вилку шнура питания к розетке электросети до выполнения следующих требований.
22. Перед применением вашего стружкоотсоса:
 - Полностью завершите его монтаж, установку и регулировку.
 - Изучите функциональные особенности и правильное применение выключателя.
 - Внимательно изучите все инструкции по безопасности, изложенные в настоящем руководстве.
23. Перед каждым включением стружкоотсоса произведите его осмотр. Если какие-либо части отсутствуют, деформированы или пришли в негодность, или электрические узлы работают ненадлежащим образом, выключите стружкоотсос и отключите его от сети. Произведите замену поврежденных, вышедших из строя частей, установку отсутствующих деталей, после чего эксплуатацию стружкоотсоса можно возобновить.
24. При чистке пылесборных мешков надевайте респиратор и защитные очки, во избежание попадания мелких частиц пыли в воздушно-дыхательные пути и слизистой оболочке.
25. Если вам что-то показалось ненормальным в работе стружкоотсоса, немедленно прекратите его эксплуатацию.

Электробезопасность

Модель стружкоотсоса работает только от сети с напряжением 220 В и частотой тока 50 Гц.

Необходимо убедиться, что цепь электропитания, к которой подключен стружкоотсос, отвечает требованиям электротехнических правил и норм. При наличии сомнений необходимо обратиться за помощью к квалифицированному электрику.

Заземление

Данный стружкоотсос представляет серьезную опасность травмирования при эксплуатации неподготовленными пользователями. Перед запуском прочитать данное руководство целиком и ознакомиться со всеми элементами управления и операциями.

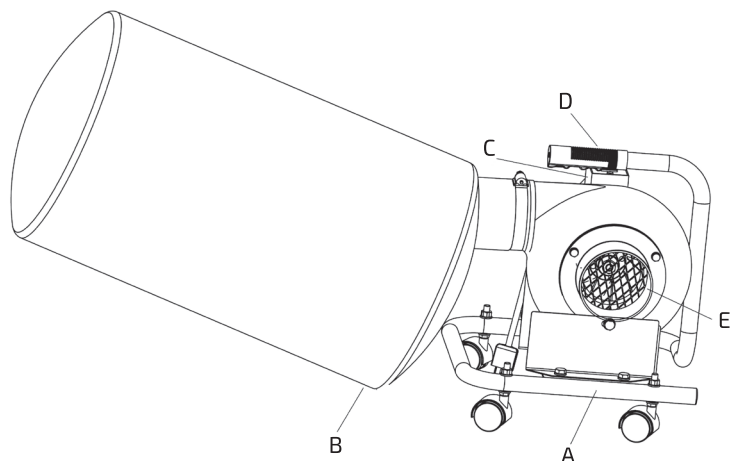
Технические характеристики

Мощность двигателя, Вт	750
Напряжение, В	220
Частота тока, Гц	50
Диаметр крыльчатки, мм	152
Емкость мешка, л	50
Размер мешка (длина / диаметр / толщина), мм	660 / 305 / 0,4
Диаметр патрубка пылесоса, мм	100
Габариты стружкоотсоса (длина / ширина / высота), мм	337 / 305 / 305
Вес, кг	8,4

Внимание! В виду политики компании, нацеленной на постоянное совершенствование, производитель оставляет за собой право изменять конструкцию изделия и руководство по эксплуатации без предварительного уведомления пользователей.

Устройство

Рис. 1



Элементы управления и функции

Представлены на рис. 1

- A. Основание на роликах – поддерживает стружкоотсос и позволяет легко перемещать и устанавливать его там, где это необходимо.
- B. Пылесборный (фильтрационный) мешок – фильтрует опилки и удерживает объем до 50 л. собранной стружки; оснащен зажимом для быстрого демонтажа.
- C. Блокировочный выключатель с ключом – позволяет блокировать стружкоотсос для предотвращения использования без присмотра.
- D. Ручка для простого перемещения.
- E. 100 мм. вход с защитным экраном.

Основные характеристики

1. 336 x 336 мм передвижное основание
2. Пылесборный (фильтрационный) мешок
3. 152 мм стальная крыльчатка
4. Ручка для переноски/перемещения
5. Отверстия для крепления на стену
6. Предохранительный выключатель со съемным замком
7. Литые стальные детали для тяжелых условий эксплуатации
8. Плавный электродвигатель для тяжелых условий эксплуатации
9. Руководство по эксплуатации и перечень деталие.

Сборка

Предупреждение!

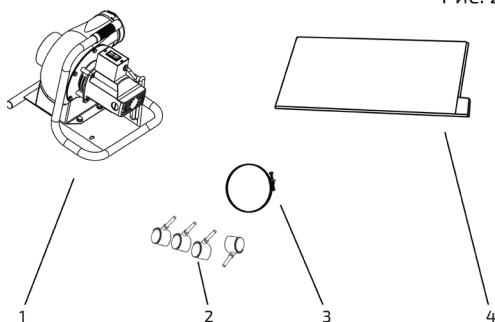
Данный стружкоотсос представляет серьезную опасность травмирования при эксплуатации неподготовленными пользователями. Перед запуском прочитать данное руководство целиком и ознакомиться со всеми элементами управления и операциями.

Стружкоотсос упакован в одну коробку. Распаковать содержимое коробки. Убедиться, что все детали на месте: 1 – коллектор, 2 – ролики с гайками и шайбами, 3 – зажим, 4 – пылесборный мешок (рис. 2).

Не следует выбрасывать упаковку, пока стружкоотсос не будет полностью собран и запущен.

Стружкоотсос отгружается с завода полностью отрегулированным.

Рис. 2



Предупреждение!

Подключение прибора к источнику питания до завершения процесса его сборки может привести к серьезным травмам.

Сборка роликов

1. Вставить резьбовую часть ролика (А) в одно из отверстий в основании (черная труба, проходящая вокруг прибора) (рис. 3).
2. Поместить стопорную шайбу (С) на резьбовую часть ролика над черной трубой и под ней.
3. Прикрутить шестигранную гайку (В) на ролик (А).
4. После прикручивания и затягивания накидной гайки (D) на ролик затянуть стопорную гайку (В).
5. Сделать то же самое для всех остальных роликов.

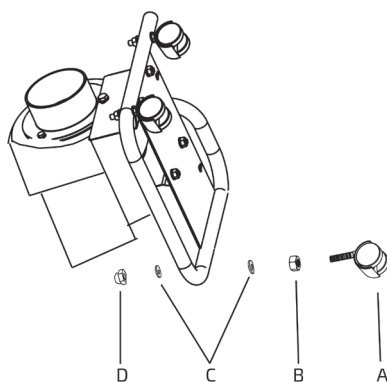


Рис. 3

Узел мешка

1. Натянуть хомут (Е) на выпускное отверстие стружкоотсоса (рис. 4).
2. Натянуть отверстие мешка (F) на выпускной патрубке. Натянуть хомут (Е) вверх мешка, затянуть хомут.

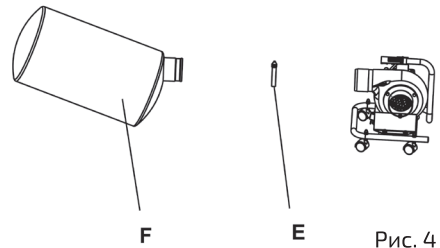


Рис. 4

Предупреждение!

Запрещается снимать защитный экран и входной патрубок: это приведет к изменению воздушного потока и повреждению двигателя.

Предупреждение!

Запрещается подключать прибор к источнику питания до тех пор, пока не будут выполнены предыдущие шаги инструкции.

Эксплуатация

1. Данный стружкоотсос может подключаться к различным станкам через общий коллектор, посредством системы рукавов и различных соединителей, продающихся отдельно для использования со стружкоотсосами.
2. Стружкоотсос можно использовать в качестве переносного агрегата для сбора опилок, очищая территорию мастерской при помощи рукава и насадки для уборки пола.

Техническое обслуживание

1. Периодически проверять крыльчатку на предмет повреждений, которые могут быть вызваны попаданием стружки и кусочков дерева в поток воздуха.
2. Щетки двигателя периодически проверять на предмет износа.

Осторожно!

При замене и установке мешков всегда использовать респиратор или защитную маску. Невыполнение данного требования может нанести вред здоровью.

Устранение неисправностей

Предупреждение!

При проведении любых работ по устранению неполадок следует отключить прибор от источника питания. Несоблюдение данного требования может привести к тяжелым травмам

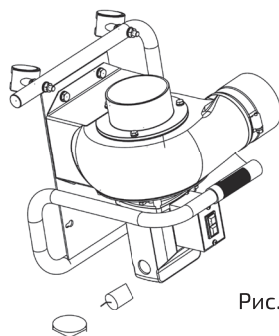
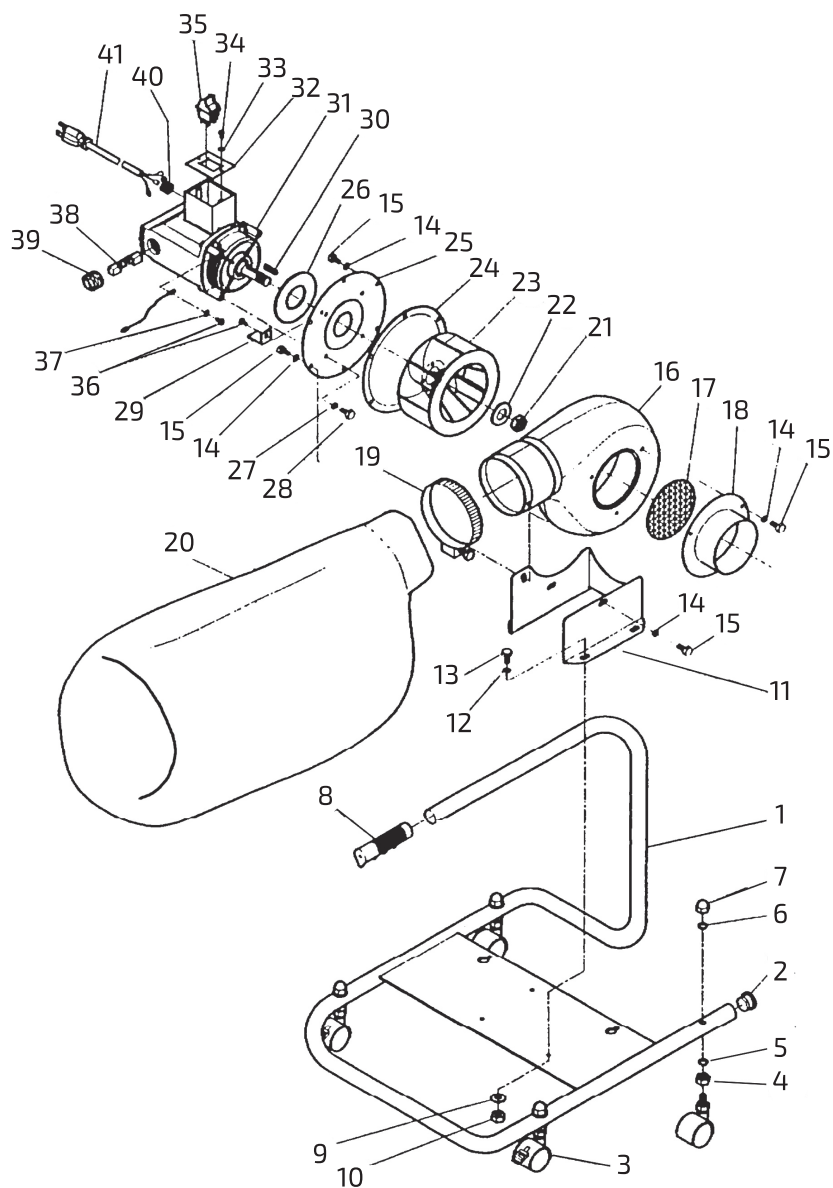


Рис. 5

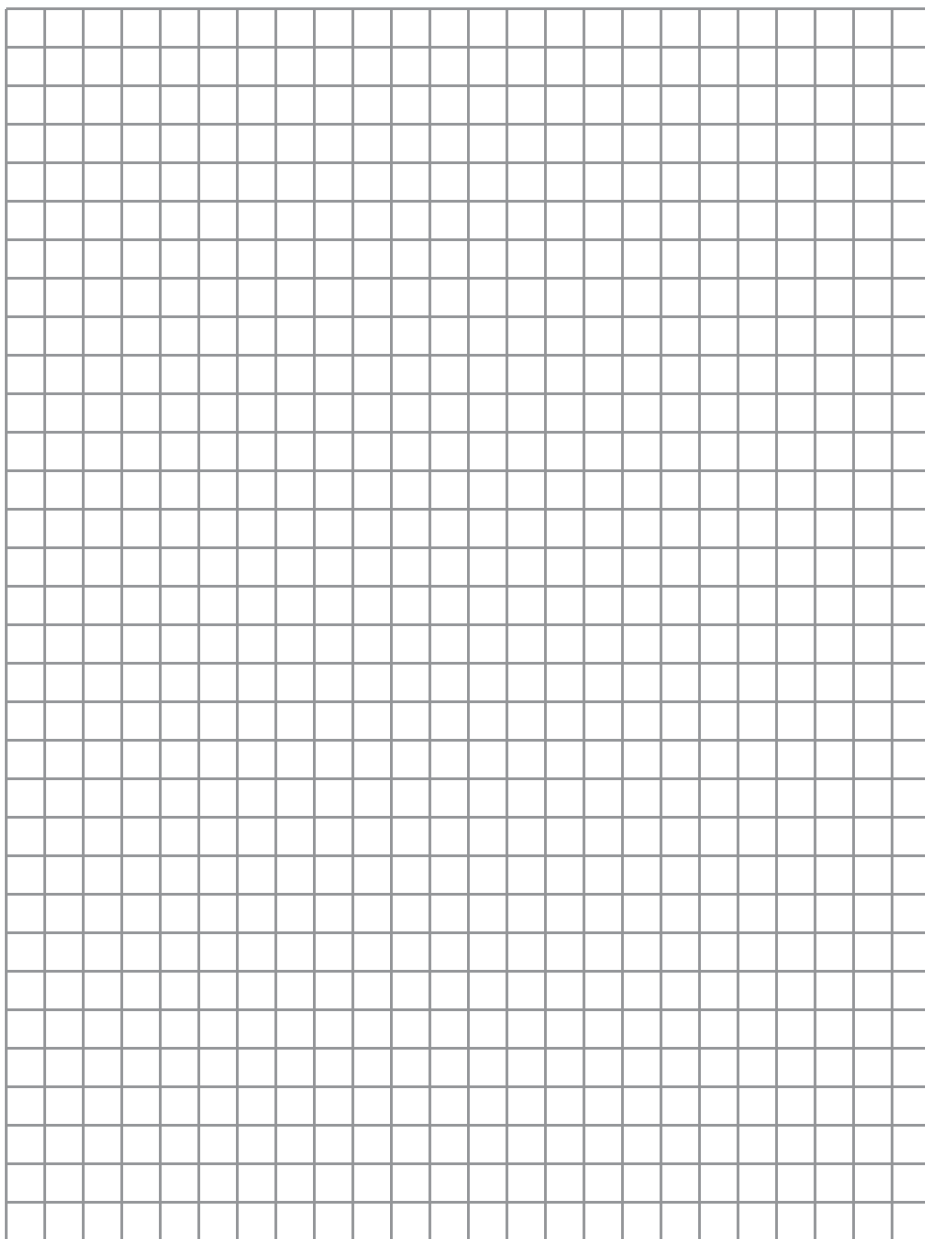
Неисправность	Причина	Действия
Чрезмерная вибрация	Поврежденная крыльчатка	Заменить крыльчатку
Прибор не запускается	Износ щеток двигателя	Заменить щетки двигателя (рис. 5)
Прибор не перемещается должным образом	Заблокированы ролики	Разблокировать ролики

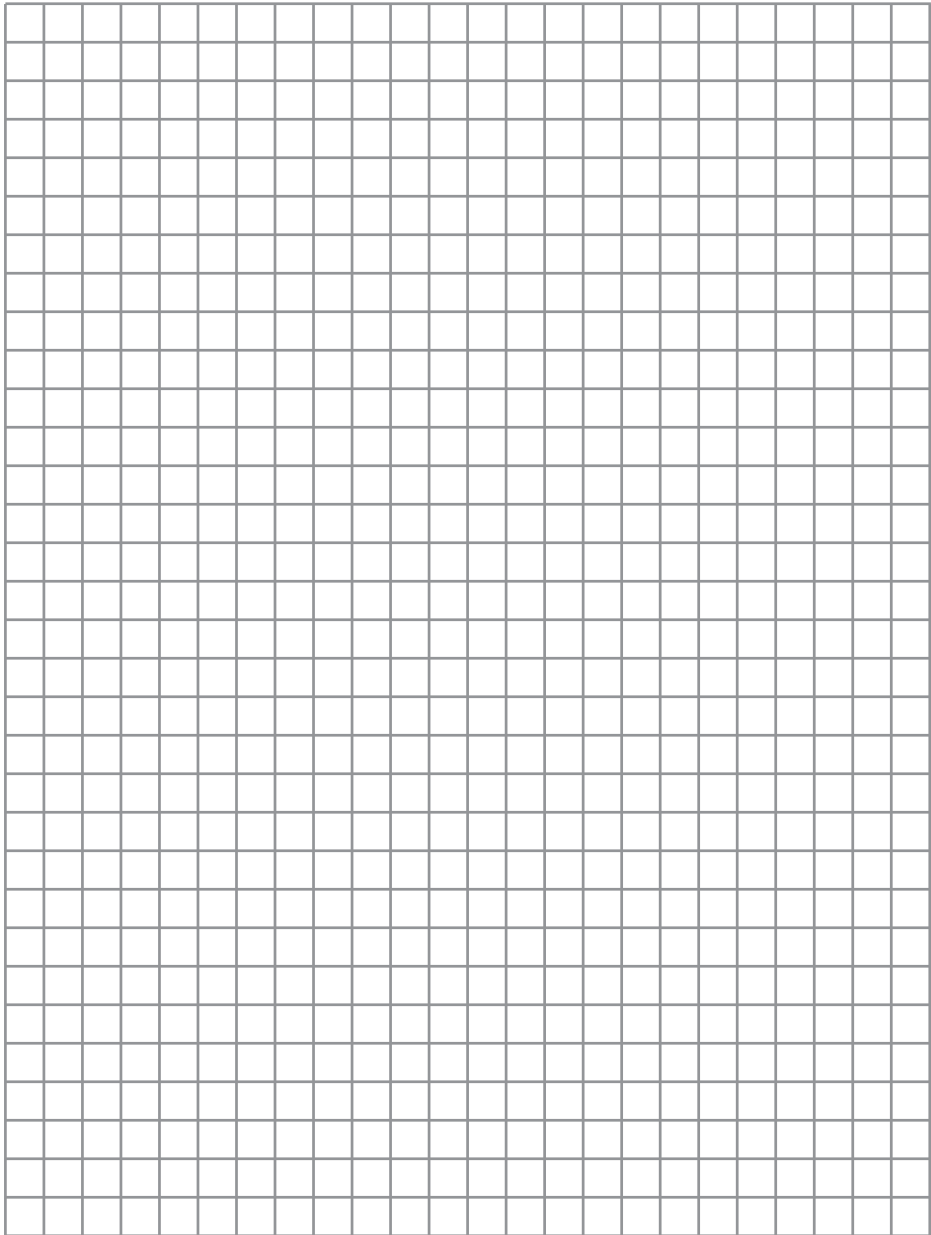
Схема и перечень деталей



1. Опорная ручка и основание прибора.....	1	25. Крышка стружкоотсоса.....	1
2. Торцевая заглушка.....	1	26. Прокладка.....	1
3. Ролик.....	4	27. Стопорная шайба.....	4
4. Гайка шестигранная.....	4	28. Болт с шестигранной головкой.....	4
5. Шайба.....	4	29. Кожух заземляющего проводника.....	1
6. Шайба.....	4	30. Шпонка.....	1
7. Колпачковая гайка.....	4	31. Монтажный кронштейн двигателя.....	1
8. Накладка на ручку.....	1	32. Пластина корпуса выключателя.....	1
9. Шайба.....	8	33. Шайба.....	2
10. Гайка шестигранная.....	4	34. Винт с крестовым шлицем.....	2
11. Монтажный кронштейн оборудования.....	1	35. Выключатель.....	1
12. Шайба.....	4	36. Винт с крестовым шлицем.....	1
13. Болт с шестигранной головкой.....	4	37. Шайба.....	1
14. Шайба.....	9	38. Щетка двигателя.....	2
15. Болт с шестигранной головкой.....	9	39. Кожух щетки.....	2
16. Корпус стружкоотсоса.....	1	40. Зажим кабеля.....	1
17. Защитный экран.....	1	41. Кабель питания.....	1
18. Кожух впускного отверстия.....	1		
19. Хомут.....	1		
20. Пылесборный мешок.....	1		
21. Гайка шестигранная.....	1		
22. Шайба.....	1		
23. Крыльчатка.....	1		
24. Прокладка.....	1		

Для заметок





Адреса сервисных центров

Москва

г. Котельники, Яничкин проезд, д. 3

+7 (499) 703-20-72

Санкт-Петербург

п. Шушары, Новгородский проспект, д. 25, корп. 3
(вход под вывеской «ВсеИнструменты.ру»)

+7 (812) 309-53-93 доб. 608

Гарантийный талон

№ _____



Гарантийный талон является документом, дающим право на гарантийное обслуживание приобретенного инструмента. Гарантия на проданное изделие подразумевает под собой его бесплатный ремонт либо замену на аналогичное изделие в случае невозможности ремонта в течение гарантийного срока. Гарантия покрывает расходы на работу по гарантийному ремонту и на стоимость запасных частей. Стоимость почтовых отправлений, страховки и отгрузки изделий для ремонта не входит в гарантийные обязательства. В случае утери гарантийного талона владелец лишается права на гарантийное обслуживание. Для получения дополнительной информации вы можете посетить сайт www.vseinstrumenti.ru.

Гарантия 12 месяцев

1. На данное изделие распространяется гарантийный срок 12 месяцев со дня продажи через сеть фирменных магазинов.
2. В целях определения причин отказа и/или характера повреждений изделия производится техническая экспертиза в сроки, установленные законодательством. По результатам экспертизы принимается решение о возможности восстановления изделия или необходимости его замены.
3. Гарантия распространяется на все поломки, которые делают невозможным дальнейшее использование изделия и вызваны дефектами изготовителя, материала или конструкции.

Гарантийный ремонт осуществляется при соблюдении следующих условий.

- Имеется в наличии товарный или кассовый чек и гарантийный талон с указанием в нем даты продажи, подписи покупателя, штампа торгового предприятия.
 - Предоставляется неисправное изделие в чистом виде.
- Гарантийный ремонт производится только в течение срока, указанного в данном гарантийном талоне.

Гарантия не распространяется на следующие случаи.

- На изделия со следами несанкционированного вмешательства в конструкцию, осуществленного лицами без специального разрешения на проведение ремонтных работ.
- Естественный износ.
- Несоблюдение мер безопасности.
- Несоблюдение рекомендаций по техническому обслуживанию.
- Неправильное использование или грубое обращение.
- Наличие внутри изделия пыли, мелкодисперсных веществ, жидкостей, насекомых, посторонних предметов.
- Повреждение узлов и/или деталей вследствие несоблюдения правил транспортировки и/или хранения.
- Обнаружение следов применения масла и смазок, не соответствующих руководству по эксплуатации.

С правилами эксплуатации и условиями гарантии ознакомлен. Претензий к комплектации и внешнему виду не имею.

Изготовитель оставляет за собой право на внесение изменений в конструкцию, дизайн и комплектацию изделия

.....

Ф. И. О. покупателя

.....

подпись покупателя

.....

Штамп торговой организации

Без штампа или печати торговой организации гарантийный талон не действителен!

ОТРЫВНОЙ ТАЛОН №1 _____ **1**

Дата приема _____

Дата выдачи _____

Номер заказа-наряда _____

Мастер _____

ОТРЫВНОЙ ТАЛОН №2 _____ **2**

Дата приема _____

Дата выдачи _____

Номер заказа-наряда _____

Мастер _____

ОТРЫВНОЙ ТАЛОН №3 _____ **3**

Дата приема _____

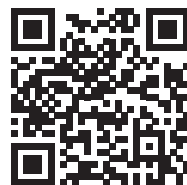
Дата выдачи _____

Номер заказа-наряда _____

Мастер _____

Вы можете заказать
инструмент марки Inforce
на сайте vseinstrumenti.ru

8 800 550-37-70



Произведено в Китае

Заказчик и правообладатель ТМ Inforce
ООО «ВсеИнструменты.ру», 109451, Россия,
г. Москва, ул. Братиславская, д. 16, корп. 1, пом. 3
8 800 550-37-80
www.inforce.ru

