

# Multi II - Instruction for use



107417216 c (10.2017)  
EN-DE-FR-NL-IT-NO-SV-DA-FI-ES-PT-EL-TR-SL-  
HR-SK-CS-PL-HU-RO-BG-RU-ET-LV-LT-JA-AR

 **Nilfisk®**



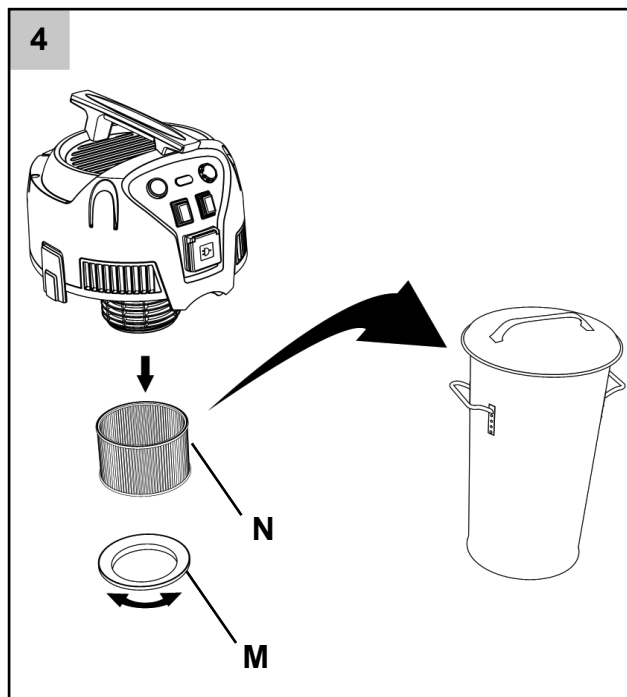
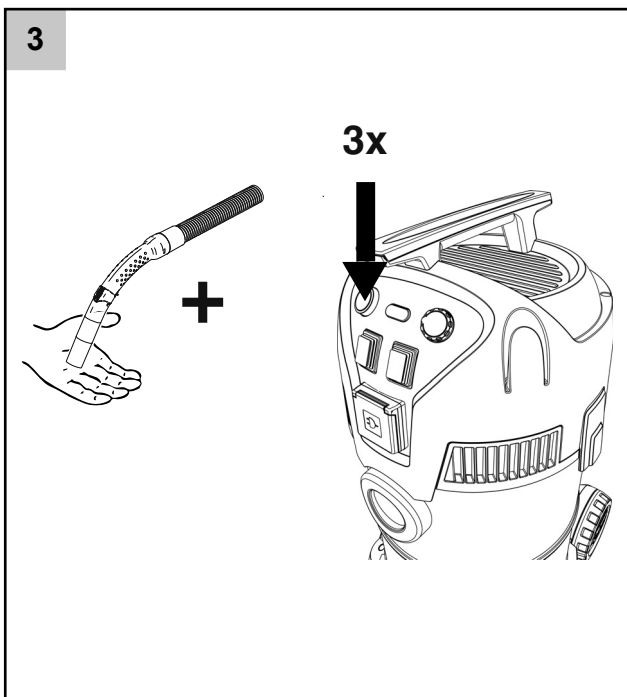
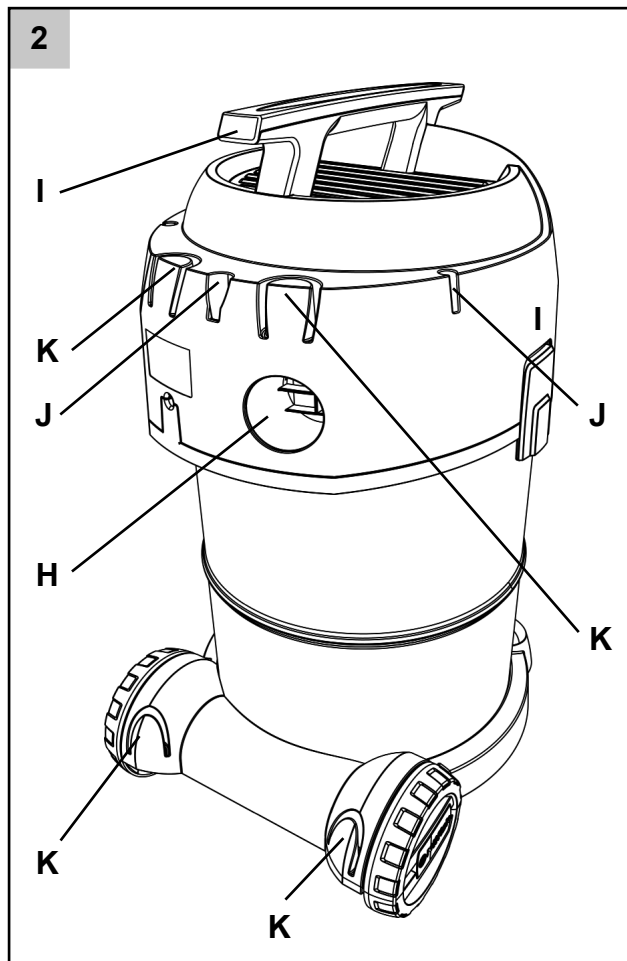
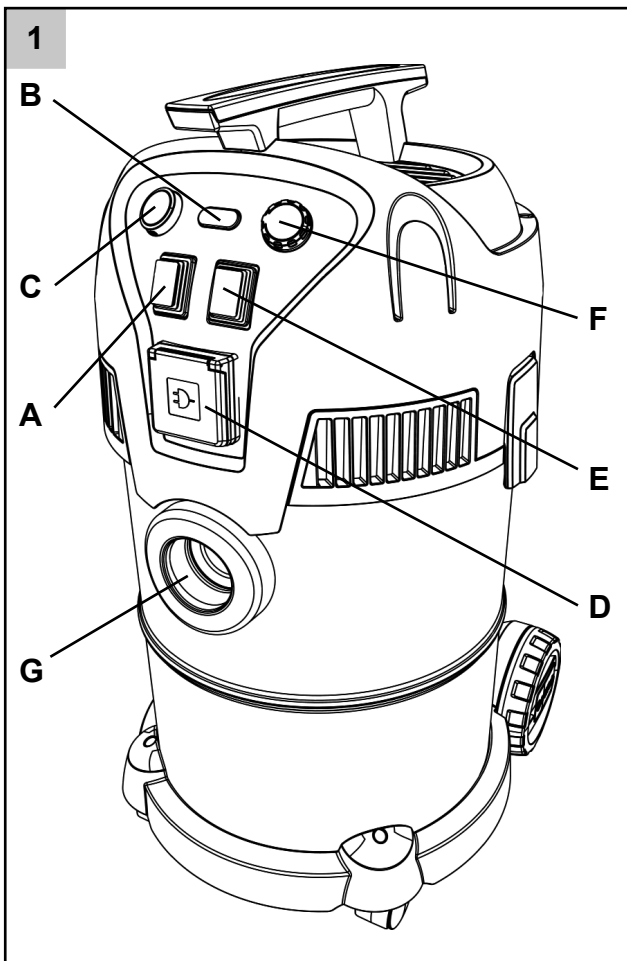


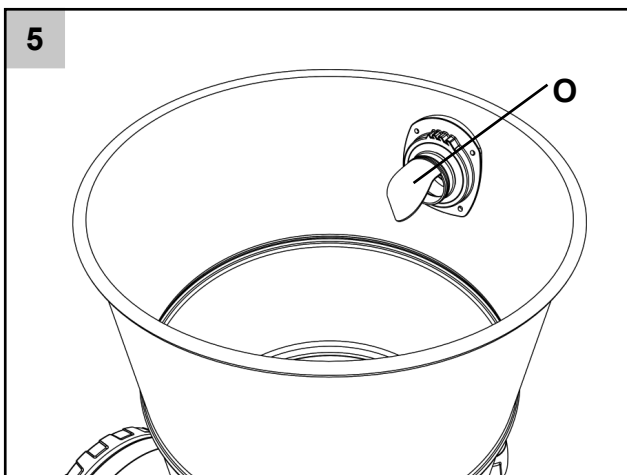
# Nilfisk

## Multi II

EN	Instructions for use .....	6 - 10
DE	Betriebsanleitung.....	11 - 16
FR	Instructions d'utilisation .....	17 - 22
NL	Gebruiksaanwijzing .....	23 - 28
IT	Istruzioni sull'uso .....	29 - 34
NO	Instruksjonsbok.....	35 - 39
SV	Bruksanvisning .....	40 - 44
DA	Brugsvejledning.....	45 - 49
FI	Käyttöohje.....	50 - 54
ES	Instrucciones de manejo.....	55 - 59
PT	Instruções de operação .....	60 - 65
EL	Οδηγίες χρήσης.....	66 - 71
TR	Kullanım Kılavuzu.....	72 - 79
SL	Priručnik za korisnike .....	80 - 84
HR	Navodila za uporabo.....	85 - 89
SK	Návod na používanie.....	90 - 94
CS	Návod k obsluze .....	95 - 99
PL	Instrukcja obsługi.....	100 - 105
HU	Használati útmutató.....	106 - 111
RO	Instrucțiuni de utilizare.....	112 - 117
BG	Инструкции за работа .....	118 - 123
RU	Руководство .....	124 - 129
ET	Kasutamishüend .....	130 - 134
LV	Lietošanas instrukcijas .....	135 - 139
LT	Naudojimosi instrukcija.....	140 - 144
JA	取扱説明書.....	145 - 150

- EN
- DE
- FR
- NL
- IT
- NO
- SV
- DA
- FI
- ES
- PT
- EL
- TR
- SL
- HR
- SK
- CS
- PL
- HU
- RO
- BG
- RU
- ET
- LV
- LT
- JA





**Optional accessories - Optionales Zubehör - Accessoires en option - Optionele accessoires - Accessori opzionali - Valgfritt tilbehør - Valfria tillbehör - Ekstra tilbehør - Accesorios opcionales - Acessórios opcionais - Προαιρετικά εξαρτήματα - İsteğe bağlı aksesuarlar - Dodatna oprema - Opcijski pribor - Doplnkové príslušenstvo - Voliteľné príslušenství - Opcionális kiegészítők - Accesorii opționale - Acessórios opcionais - Lisävarusteet - Opcjonalne akcesoria - Допълнителни принадлежности - Дополнительные принадлежности - Valikulised tarvikud - Papildu piederumi - Atskirai užsakomi priedai - オプションアクセサリー - الملحقات الاختيارية**

107417190	Premium car kit	
107417191	Convenience kit	
107417192	Suction hose 2.5 m, 1 pcs.	
107417193	Suction hose 4 m, 1 pcs.	
107417194	Filter kit, 1 pcs.	
107417195	Dust bag fleece 22 l / 30 l, 4 pcs.	
107417196	Dust bag fleece 50 l, 4 pcs.	
107417197	Floor nozzle D 36 W/D 1, 1 pcs.	

EN

**Уважаемый покупатель продукции****Nilfisk!**

Поздравляем вас с приобретением нового пылесоса Nilfisk.

Перед использованием устройства в первый раз необходимо прочитать этот документ, а в дальнейшем хранить его в доступном месте.

**Назначение и область применения**

Пылесос предназначен для личного использования, т.е., для жилых помещений, небольших мастерских, очистки автомобилей, высасывания неопасной пыли и негорючих жидкостей.

**Символы, используемые для указания****ВНИМАНИЕ!**

Опасность, которая может привести к серьёзным травмам и повреждениям.

**Важные предупреждения****ВНИМАНИЕ!**

- Не разрешается вносить какие-либо изменения в механические, электрические или температурные устройства безопасности.
- Данное устройство может использоваться детьми старше 8 лет. Лица с ограниченными физическими, сенсорными или умственными способностями, а также не обладающие соответствующим опытом или знаниями, могут использовать устройство только

под контролем или после проведения инструктажа по технике безопасности, и если они понимают возникающие опасности.

- Дети не должны играть с устройством.
- Дети не должны очищать или выполнять обслуживание устройства без присмотра.
- Не допускайте попадания капель воды на верхнюю часть пылесоса. Опасно для здоровья, возможно короткое замыкание.
- Нельзя использовать пылесос без фильтра или с повреждённым фильтром.
- Пылесос оснащен функцией воздухоудовки. Не применяйте эту функцию на открытом пространстве. Применяйте её только при использовании чистой трубы. Пыль может быть вредной для здоровья.

**Опасные вещества****ВНИМАНИЕ!**

Всасывание опасных веществ может привести к тяжёлым и даже смертельным травмам.

DE

FR

NL

IT

NO

SV

DA

FI

ES

PT

EL

TR

SL

HR

SK

CS

PL

HU

RO

BG

RU

ET

LV

LT

JA

Пылесосом нельзя собирать следующие вещества:

- опасную пыль,
- горячие вещества (тлеющие сигареты, горячую золу и т.д.),
- горючие, взрывоопасные и агрессивные жидкости (напр., бензин, растворители, кислоты, щёлочи и т.п.),
- горючую, взрывоопасную пыль (напр., магниевую, алюминиевую пыль и т.д.).

#### Подключение электропитания

### ВНИМАНИЕ!

- ⚠ • Перед использованием пылесоса убедитесь, что напряжение местного источника соответствует напряжению, указанному на ярлыке устройства.
- Рекомендуется подключать пылесос через устройство с функцией защитного отключения.
- При обнаружении каких-либо признаков повреждений электрического шнура или штепселя пылесос использовать запрещается. Следует регулярно проверять шнур и вилку на отсутствие повреждений.

Если повреждён силовой шнур, его замену может выполнить сервисная служба Nilfisk или электрик. Продолжать работу с таким пылесосом опасно.

- Нельзя прикасаться к шнуру и вилке мокрыми руками.
- Нельзя тянуть за шнур, вынимая вилку из розетки. При выключении из сети следует удерживать вилку, а не шнур. Перед выполнением любых работ по обслуживанию и ремонту пылесоса или шнура всегда вынимайте вилку из розетки.

#### Техническое обслуживание

Перед выполнением работ по обслуживанию пылесоса всегда вынимайте вилку из розетки.

#### Утилизация пылесоса



Упаковочный материал подлежит переработке. Следует передавать компоненты на переработку, а не выбрасывать их в бак для бытовых отходов. Упаковку можно оставить в местном представительстве Nilfisk, откуда её направят для надлежащей переработки.

Согласно европейской директиве 2012/19/ЕС о пришедших в негодность электрических и электронных приборах, бывшие в употреблении электротовары подлежат сбору отдельно от остального мусора с передачей на переработку при соблюдении природоохраненных нормативов. Для получения дополнительной информации следует обратиться в местный компетентный орган или к торговому представителю.

EN

DE

FR

NL

IT

NO

SV

DA

FI

ES

PT

EL

TR

SL

HR

SK

CS

PL

HU

RO

BG

RU

ET

LV

LT

JA

EN

## Гарантия

Компания Nilfisk предоставляет на бытовые пылесосы 2-летнюю гарантию. Сдавая пылесос или принадлежности в ремонт, требуется приложить копию гарантийного талона.

Ремонт по гарантии выполняется на изложенных далее условиях:

- если неисправность связана с производственным браком, а также дефектами материалов или изготовления (гарантия не распространяется на последствия износа и неправильной эксплуатации);
- указания, изложенные в данном руководстве, неукоснительно соблюдались;
- машина и принадлежности не подвергались ремонту (или попыткам выполнить ремонт) лицами, не являющимися ремонтным персоналом, прошедшим подготовку в компании Nilfisk;
- использовались только оригинальные принадлежности;
- изделие не подвергалось ударам, падениям или замерзанию;
- пылесос не сдавался в аренду и не использовался в коммерческих целях.

Гарантия не распространяется на батарею, лампы и изнашиваемые детали.

Если в течение гарантийного периода обнаруживается дефект, о котором была уведомлена компания Nilfisk, то специалисты Nilfisk на свое усмотрение либо устранят дефект, либо заменят устройство, либо изымут устройство, возместив его стоимость. Вскрытие корпуса устройства аннулирует гарантийные обязательства. По данным гарантийным обязательствам жалобы принимать не будут. Права покупателя на предусмотренную законом гарантию остаются в силе. Жалобы по гарантии изготовителя предъявляются изготовителю. В данном случае права покупателя на предусмотренную законом гарантию также остаются в силе.

## Сбор жидкостей

Перед сбором жидкостей всегда снимайте пылевой мешок. Устройство должно быть оснащено фильтром для всасывания влаги. Убедитесь в правильной работе поплавка. При вытекании из машины пены или жидкости её следует немедленно выключить и опорожнить бак-пылесборник.

## Подключение электрических устройств

Гнездо на пылесосе следует использовать только для целей, описанных в руководстве по эксплуатации. Перед подключением устройства в гнездо для устройств.

1. Выключить пылесос.
2. Выключить подключаемое устройство. **ОСТО-**

**РОЖНО!** Следуйте инструкции по эксплуатации и соблюдайте меры предосторожности при работе с устройствами, подключенными к гнезду для электроинструмента. Перед использованием всегда полностью разматывайте шнур пылесоса.

Потребление энергии подключенным устройством не должно превышать значение, указанное на ярлыке пылесоса. Потребляемая мощность не более 1150 Вт.

Напряжение источника питания должно соответствовать рабочему напряжению, указанному на табличке с техническими данными.

## Описание деталей (см. рис. 1 и 2, стр. 4)

- A. Кнопка автоматического включения и выключения подключенного инструмента (авто вкл./выкл.) \*
- B. Индикатор засорения фильтра
- C. Кнопка функции «нажать для очистки» \*
- D. Розетка
- E. Выключатель
- F. Регулятор силы всасывания \*
- G. Соединение шланга для всасывания пыли
- H. Соединение шланга для подачи воздуха
- I. Ручка (служит также для сматывания шнура)
- J. Гнездовое крепление для быстрой парковки
- K. Элементы крепления труб, насадок и других принадлежностей
- L. Элементы крепления труб и принадлежностей
- M. Крышка фильтра
- N. Фильтр
- O. Крепление пылевого мешка

\* В зависимости от модели

BG

RU

ET

LV

LT

JA



## Технические характеристики

Модель	Multi 22	Multi 22 Inox	Multi 22 T	Multi 22 T Inox	Multi 30 T	Multi 30 T Inox VSC	Multi 50 Inox
Регион/страна	ЕС, Великобритания, ЮАР, Австралия	ЕС, Великобритания, ЮАР, Австралия	UK	Австралия/Новая Зеландия	ЕС, Великобритания, Франция/Бельгия/Польша/Чехия, ЮАР, Австралия	ЕС, Великобритания, Франция/Бельгия/Польша/Чехия, ЮАР, Австралия	ЕС, Великобритания, ЮАР, Австралия
Материал контейнера	ПП	Нерж. сталь	PP	Нерж. сталь	ПП	Нерж. сталь	Нерж. сталь
Напряжение (В)	220 - 240	220 - 240	220 - 240	220 - 240	220 - 240	220 - 240	220 - 240
R <sub>ном.</sub> (Вт)	1130	1130	1130	1130	1260	1260	1260
R <sub>макс.</sub> (Вт)	1200	1200	1200	1200	1400	1400	1400
Макс. вакуум, кПа/бар	20/200	20/200	20/200	20/200	21/210	21/210	21/210
Макс. сила всасывания – машина, Вт	270	270	270	270	292	292	292
Уровень мощности звука (EN 60704-2-1), дБ(А)	(85)	(85)	85	(85)	(87)	(87)	(87)
Объем контейнера, л	(22)	(22)	22	(22)	(30)	(30)	(50)
Объем заполнения сухим материалом, л	9	9	9	9	(13)	(13)	(20)
Объем заполнения жидкостью, л	(14)	(14)	14	(14)	(20)	(20)	(36)
Индикатор заполнения	да	да	да	да	да	да	да
Функция «Нажать для очистки»		да	да	да	да	да	да
Розетка, макс. 1150 Вт			да	да	да	да	
Автоматическое вкл./выкл.			да	да	да	да	
Регулятор силы всасывания						да	

## Руководство по эксплуатации

### Утилизация пылесоса

Выключатель (E)

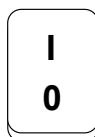
Выключатель «0/I»



Положение переключателя	Функция
I	Вкл.
0.	Выкл.

Кнопка автоматического включения инструмента (A)

Выключатель «0/I»



Положение переключателя	Функция
I	Вкл.
0.	Выкл.

Устройство может выполнять функцию пылесоса и воздуходувки.

При использовании в качестве пылесоса шланг должен быть подключен к каналу (G). При использовании в качестве воздуходувки шланг должен быть подключен к каналу (H).

Для включения используется переключатель (E).

EN

DE

FR

NL

IT

NO

SV

DA

FI

ES

PT

EL

TR

SL

HR

SK

CS

PL

HU

RO

BG

RU

ET

LV

LT

JA

EN

Во время нормальной работы индикатор (B) не горит. Индикатор (B) загорается, если по причине загрязнения фильтра ухудшается эффективность всасывания.

DE

FR

### Очистка фильтра с помощью функции «нажать для очистки»\*

NL

Если горит индикатор (B), фильтр может быть засорён.

IT

NO

1. Закрыть одной рукой конец шланга. Нажать и 2-3 секунды удерживать кнопку «нажать для очистки» (C), чтобы очистить фильтр. Подождать 3-5 секунд и повторить это действие (до 3 раз).

SV

DA

2. Если индикатор всё ещё горит, фильтр может быть слишком сильно загрязнён. Как правило, лёгкой промывки достаточно. В противном случае, фильтр требуется заменить.

FI

ES

### Замена фильтра (см. рис. 4, стр. 4)

PT

1. Открыть устройство, чтобы получить доступ к фильтру.
2. Освободить фильтр, открутив крышку (M).
3. Извлечь фильтр и установить новый.
4. Поворачивая вправо, закрутить крышку. Следует обратить внимание на совпадение резьбы крышки и устройства. Затянуть крышку, чтобы уплотнения фильтра плотно прилегли к поверхности устройства. Нельзя затягивать крышку слишком сильно.
5. Собрать устройство. Обратить внимание на правильное положение отделения с двигателем на контейнере.

EL

TR

SL

HR

SK

CS

### Замена пылевого мешка

PL

1. Открыть устройство, чтобы получить доступ к пылевому мешку.
2. Извлечь старый пылевой мешок.
3. Осторожно надеть новый пылевой мешок на расположенную под углом трубку (O). Поместить закраину в паз.
4. Собрать устройство. Обратить внимание на правильное положение отделения с двигателем на контейнере.

HU

RO

BG

RU

### Использование устройства для сбора жидкостей

ET

LV

#### Подготовка к использованию

1. Открыть устройство, чтобы получить доступ к пылевому мешку.
2. Извлечь пылевой мешок.
3. Собрать устройство. Обратить внимание на правильное положение отделения с двигателем на контейнере.

LT

JA

#### Опорожнение при сборе жидкости

1. Вода в шланге должна попасть в контейнер, иначе она может быть пролита.
2. Отсоединить шланг от устройства.
3. Открыть устройство, чтобы получить доступ к контейнеру.
4. Вылить воду через заднюю или боковые стороны, чтобы не допустить проливания через шланговое соединение.
5. Собрать устройство. Обратить внимание на правильное положение отделения с двигателем на контейнере.

### Хранение

1. Убедиться, что загрязнения попали из шланга в контейнер.
2. Отключить шнур от источника электропитания.
3. Шнур можно собрать, намотав на ручку.
4. Поместить трубы и насадки в отделения для принадлежностей (K) или поместить в положение быстрой парковки (J).
5. Обернуть шланг вокруг установки, зафиксировать его крючком.

## Декларация о соответствии стандартам ЕС

Мы, компания

Nilfisk A/S  
Kornmarksvej 1  
DK-2605 Broendby  
Дания

настоящим заявляем, что следующее изделие:

Марка: Пылесос для сухой и влажной уборки  
Описание: 220-240V, 50/60 Hz, IP24  
Модель: Multi II 22\*, 30\*, 50\*

соответствует требованиям следующих стандартов:

EN 60335-1:2012+A11:2014  
EN 60335-2-2:2010+A11:2012+A1:2013  
EN 55014-1:2006+A1:2009+A2:2011  
EN 55014-2:2015  
EN 61000-3-2:2014  
EN 61000-3-3:2013  
EN 50581:2012

Соблюдены следующие предписания:

2014/35/EU  
2014/30/EU  
2011/65/EC  
2009/125/EC

Hadsund, 04-10-2017



Esben Graff  
VP Portfolio Management, Consumer

EN

DE

FR

NL

IT

NO

SV

DA

FI

ES

PT

EL

TR

SL

HR

SK

CS

PL

HU

RO

BG

**RU**

ET

LV

LT

JA



## HEAD QUARTER

### DENMARK

Nilfisk A/S  
Kornmarksvej 1  
DK-2605 Broendby  
Tel.: (+45) 4323 8100  
Website: www.nilfisk.com

## SALES COMPANIES

### ARGENTINA

Nilfisk srl.  
Edificio Central Park  
Herrera 1855, 6th floor/604  
Ciudad de Buenos Aires  
Tel.: (+54) 11 6091 1571  
Website: www.consumer.nilfisk.com.ar

### AUSTRALIA

Nilfisk Pty Ltd  
Unit 1/13 Bessemer Street  
Blacktown NSW 2148  
Tel.: (+61) 2 98348100  
Website: www.consumer.nilfisk.com.au

### AUSTRIA

Nilfisk GmbH  
Metzgerstrasse 68  
5101 Bergheim bei Salzburg  
Tel.: (+43) 662 456 400 90  
Website: www.nilfisk.at

### BELGIUM

Nilfisk n.v.s.a.  
Riverside Business Park  
Boulevard Internationalelaan 55  
Bâtiment C3/C4 Gebouw  
Bruxelles 1070  
Tel.: (+32) 24 67 60 50  
Website: www.consumer.nilfisk.be

### Brazil

Nilfisk do Brasil  
Av. Eng. Luis Carlos Berrini, 550  
40 Andar, Sala 03  
SP - 04571-000 Sao Paulo  
Tel.: (+11) 3959-0300 / 3945-4744  
Website: www.nilfisk.com.br

### CANADA

Nilfisk Canada Company  
240 Superior Boulevard  
Mississauga, Ontario L5T 2L2  
Tel.: (+1) 800-668-8400  
Website: www.nilfisk.ca

### CHILE

Nilfisk S.A. (Comercial KCS Ltda)  
Salar de Llamara 822  
8320000 Santiago  
Tel.: (+56) 2684 5000  
Website: www.nilfisk.cl

### CHINA

Nilfisk  
4189 Yindu Road  
Xinzhuang Industrial Park  
201108 Shanghai  
Tel.: (+86) 21 3323 2000  
Website: www.nilfisk.cn

### CZECH REPUBLIC

Nilfisk s.r.o.  
VGP Park Horní Počernice  
Do Čertous 1/2658  
193 00 Praha 9  
Tel.: (+420) 244 090 912  
Website: www.consumer.nilfisk.cz

### DENMARK

Nilfisk Danmark A/S  
Industrivej 1  
Hadsund, DK-9560  
Tel.: 72 18 21 20  
Website: www.consumer.nilfisk.dk

### FINLAND

Nilfisk Oy Ab  
Koskelontie 23 E  
02920 Espoo  
Tel.: (+358) 207 890 600  
Website: www.consumer.nilfisk.fi

### FRANCE

Nilfisk SAS  
26 Avenue de la Baltique  
Villebon sur Yvette  
91978 Courtaboeuf Cedex  
Tel.: (+33) 169 59 87 24  
Website: www.consumer.nilfisk.fr

### GERMANY

Nilfisk GmbH  
Guido-Oberdorfer-Straße 2-10  
89287 Bellenberg  
Tel.: (+49) (0)7306/72-444  
Website: www.consumer.nilfisk.de

### GREECE

Nilfisk A.E.  
Αναπαύσεως 29  
Κορωπί T.K. 194 00  
Tel.: (30) 210 9119 600

Website: www.consumer.nilfisk.gr

### HOLLAND

Nilfisk B.V.  
Versterkerstraat 5  
1322 AN Almere  
Tel.: (+31) 036 5460760  
Website: www.consumer.nilfisk.nl

### HONG KONG

Nilfisk Ltd.  
2001 HK Worsted Mills  
Industrial Building  
31-39, Wo Tong Tsui St.  
Kwai Chung, N.T.  
Tel.: (+852) 2427 5951  
Website: www.nilfisk.com

### HUNGARY

Nilfisk Kft.  
II. Rákóczi Ferenc út 10  
2310 Szigetszentmiklós-Lakihegy  
Tel.: (+36) 24 475 550  
Website: www.nilfisk.hu

### INDIA

Nilfisk India Limited  
Pramukh Plaza, 'B' Wing, 4th floor, Unit No. 403  
Cardinal Gracious Road, Chakala  
Andheri (East) Mumbai 400 099  
Tel.: (+91) 22 6118 8188  
Website: www.nilfisk.in

### IRELAND

Nilfisk  
1 Stokes Place  
St. Stephen's Green  
Dublin 2  
Tel.: (+35) 3 12 94 38 38  
Website: www.nilfisk.ie

### ITALY

Nilfisk SpA  
Strada Comunale della Braglia, 18  
26862 Guardamiglio (LO)  
Tel.: (+39) (0) 377 414021  
Website: www.nilfisk.it

### JAPAN

Nilfisk Inc.  
1-6-6 Kita-shinyokohama, Kouhoku-ku  
Yokohama, 223-0059  
Tel.: (+81) 45548 2571  
Website: www.nilfisk.com

### MALAYSIA

Nilfisk Sdn Bhd  
Sd 33, Jalan KIP 10  
Taman Perindustrian KIP  
Sri Damansara  
52200 Kuala Lumpur  
Tel.: +603 6275 3120  
Website: www.nilfisk.com

### MEXICO

Nilfisk de Mexico, S. de R.L. de C.V.  
Pirineos #515 Int.  
60-70 Microparque  
Industrial WSantiago  
76120 Queretaro  
Tel.: (+52) (442) 427 77 00  
Website: www.nilfisk.com

### NEW ZEALAND

Nilfisk Limited  
Suite F, Building E  
42 Tawa Drive  
0632 Albany Auckland  
Tel.: (+64) 9 414 1996  
Website: www.nilfisk.com

### NORWAY

Nilfisk AS  
Bjørnerudveien 24  
1266 Oslo  
Tel.: (+47) 22 75 17 80  
Website: www.consumer.nilfisk.no

### PERU

Nilfisk S.A.C.  
Calle Boulevard 162, Of. 703, Lima 33- Perú  
Lima  
Tel.: (511) 435-6840  
Website: www.nilfisk.com

### POLAND

Nilfisk Sp. Z.O.O.  
Millenium Logistic Park  
ul. 3 Maja 8, Bud. B4  
05-800 Pruszków  
Tel.: (+48) 22 738 3750  
Website: www.consumer.nilfisk.pl

### PORTUGAL

Nilfisk Lda.  
Sintra Business Park  
Zona Industrial Da Abrunheira  
Edifício 1, 1º A  
P2710-089 Sintra  
Tel.: (+351) 21 911 2670  
Website: www.nilfisk.pt

### RUSSIA

Nilfisk LLC  
Vyatskaya str. 27, bld. 7/1st

127015 Moscow  
Tel.: (+7) 495 783 9602  
Website: www.consumer.nilfisk.ru

### SINGAPORE

Den-Sin  
22 Tuas Avenue 2  
639453 Singapore  
Tel.: (+65) 6268 1006  
Website: www.densin.com

### SLOVAKIA

Nilfisk s.r.o.  
Bancikovej 1/A  
SK-821 03 Bratislava  
Tel.: (+421) 910 222 928  
Website: www.consumer.nilfisk.sk

### SOUTH AFRICA

Nilfisk (Pty) Ltd  
Kimbult Office Park, 9 Zeiss Road  
Laser Park, Honeydew  
Johannesburg  
Tel.: (+27) 118014600  
Website: www.nilfisk.co.za

### SOUTH KOREA

Nilfisk Korea  
3F Duksoo B/D, 317-15  
Sungsoo-Dong 2Ga  
Sungdong-Gu, Seoul  
Tel.: (+82) 2497 8636  
Website: www.nilfisk.co.kr

### SPAIN

Nilfisk S.A.U  
Paseo del Rengle, 5 Planta. 9-10  
08302 Mataró  
Tel.: (34) 93 741 2400  
Website: www.consumer.nilfisk.es

### SWEDEN

Nilfisk AB  
Taljegårdsgatan 4  
431 53 Mölndal  
Tel.: (+46) 31 706 73 00  
Website: www.consumer.nilfisk.se

### SWITZERLAND

Nilfisk AG  
Ringstrasse 19  
Kircheberg/Industri Stelz  
9500 Wül  
Tel.: (+41) 71 92 38 444  
Website: www.consumer.nilfisk.ch

### TAIWAN

Nilfisk Ltd  
Taiwan Branch (H.K)  
No. 5, Wan Fang Road  
Taipei  
Tel.: (+88) 6227 00 22 68  
Website: www.nilfisk.tw

### THAILAND

Nilfisk Co. Ltd.  
89 Soi Choekchai-Ruammitr  
Viphavadee-Rangsit Road  
Ladyao, Jatuchak, Bangkok 10900  
Tel.: (+66) 2275 5630  
Website: www.nilfisk.co.th

### TURKEY

Nilfisk A.S.  
Serifali Mh. Bayraktar Bulv. Sehit Sk. No:7  
Umraniye, 34775 Istanbul  
Tel.: +90 216 466 94 94  
Website: www.consumer.nilfisk.com.tr

### UNITED ARAB EMIRATES

Nilfisk Middle East Branch  
SAIF-Zone  
P.O. Box 122298  
Sharjah  
Tel.: (+971) (0) 655-78813  
Website: www.nilfisk.com

### UNITED KINGDOM

Nilfisk Ltd.  
Nilfisk House, Bowerbank Way  
Gilwilly Industrial Estate, Penrith  
Cumbria CA11 9BQ  
Tel.: (+44) (0) 1768 868995  
Website: www.consumer.nilfisk.co.uk

### UNITED STATES

Nilfisk Inc.  
14600 21st Avenue North  
Plymouth, MN-55447  
Tel.: (+1) 800-989-2235  
Website: www.nilfisk.com

### VIETNAM

Nilfisk Vietnam  
No. 51 Doc Ngu Str.  
P. Vinh Phúc, Q.Ba Dinh  
Hanoi  
Tel.: (+84) 761 5642  
Website: www.nilfisk.com