

- (D)** Montageanleitung
- (GB)** Mounting instructions
- (F)** Notice de montage
- (NL)** Montage-instructie
- (I)** Istruzioni di montaggio
- (E)** Instrucciones de montaje
- (PL)** Instrukcja montażu

Ⓧ	HEWI Support	0049 5691 82-300 (D), 00 800 4394 4394 (A, CH Freecall Festnetz)
Ⓤ	HEWI support	0044 1634 258200 (UK), 0049 5691 82-0 (International)
Ⓧ	Support HEWI	0033 472 83 09 09 (F), 00 800 4394 4394 (BE, LU, CH appel gratuit, poste fixe)
Ⓝ	HEWI support	00 800 4394 4394 (BE, LU, NL gratis, vaste lijn)
Ⓡ	HEWI supportotel	0049 5691 82 0
Ⓧ	HEWI soporte	0049 5691 82 0
Ⓟ	HEWI wsparcie	0048 022 330 0052

(D)	Inhalt	
	Montagehinweis	4
	Artikelübersicht	11
	Montagevorbereitung	12 - 13
	Montageanleitung	14 - 15
	Demontage	16 - 17
(GB)	Content	
	Mounting information	5
	Article overview	11
	Mounting preparation	12 - 13
	Mounting instructions	14 - 15
	Demounting	16 - 17
(F)	Sommaire	
	Consigne de montage	6
	Vue d'ensemble des articles	11
	Preparación para el montaje	12 - 13
	Notice de montage	14 - 15
	Démontage	16 - 17
(NL)	Inhoud	
	Montagetip	7
	Artikel overzicht	11
	Préparation du montage	12 - 13
	Montage-instructie	14 - 15
	Demontage	16 - 17
(I)	Contenuto	
	Indicazioni per il montaggio	8
	Panoramica articolo	11
	Preparazione per il montaggio	12 - 13
	Istruzioni di montaggio	14 - 15
	Smontaggio	16 - 17
(E)	Contenido	
	Indicaciones de montaje	9
	Vista general de artículos	11
	Vorbereiden van de montage	12 - 13
	Instrucciones de montaje	14 - 15
	Desmontaje	16 - 13
(PL)	Treść	
	Wskazówki do montażu	10
	Przegląd produktów	11
	Przygotowanie do montażu	12 - 13
	Instrukcja montażu	14 - 15
	Demontaż	16 - 17

D

Zweckbestimmung

- HEWI Schutzrosetten sind nach DIN 18257 ES1 geprüft und für den Einsatz an einbruchhemmenden Türen (DIN EN 1627-1630) geeignet.

Klassifizierungsvergleich verschiedener Normen			
HEWI	DIN 18257	DIN EN 1906	DIN EN 1627
Schutzrosette ohne ZA	Klasse ES1	Klasse 2	RC 2
Schutzrosette mit ZA	Klasse ES1	Klasse 2	RC 2

Haftungsausschluss

Die Firma HEWI übernimmt keine Haftung für Personen- oder Sachschäden, die durch eine unsachgemäße Montage oder Verwendung insbesondere unter Missachtung der aufgeführten Warn- und Montagehinweise entstanden sind. Eine Gewährleistung für Schäden, die durch unsachgemäße Reinigung entstehen, ist ausgeschlossen.

Sicherheitshinweise

Diese Anleitung richtet sich an qualifiziertes Fachpersonal und den Anwender des montierten Produkts.

Nach Montage ist die Anleitung dem Anwender zur Verfügung zu stellen.

- Montage- und Gebrauchsanleitung beachten.
- Sicherstellen, dass das Produkt ausschließlich durch qualifiziertes Fachpersonal montiert, gewartet und repariert wird.
- Bei Annahme ist Produkt auf Schäden prüfen. Mängel sofort melden.
- Produkt ausschließlich montieren/verwenden:
 - gemäß Zweckbestimmung
 - im Originalzustand ohne Modifikation
 - in einwandfreiem Zustand
- Bei Fragen, Problemen, Unklarheiten oder auftretenden Schäden HEWI Support kontaktieren.

Reinigung

- Produkt nach Bedarf reinigen
- Herstellerangaben bzgl. Konzentration, Einwirkzeit etc. beachten
- Reinigungsmittel immer auf ein Tuch geben; nicht direkt auf die Oberfläche aufbringen.

- Eine detaillierte Liste geeigneter Reinigungsmittel ist auf Anfrage über unseren Support erhältlich.

Geeignete Reinigungsmittel | Polyamid

- Weiche, feuchte Tücher/Bürsten
- Reinigungsmittel mit pH-Wert 6-8
- Reinigungsmittel mit waschaktiven Substanzen (Phosphate, Seifen, Tenside)

Geeignete Reinigungsmittel |Edelstahl

- Weiche, feuchte Tücher/Bürsten, Fensterleder zum Trocknen
- Seifenwasser, haushaltsübliche Reinigungsmittel
- Desinfektion/Sterilisation: hochaktive Reinigungsmittel
- Pflege: metallkonservierende Mittel mit Pflegekomponenten (z. B. Hartwachs) und reinigungswirksame Substanzen

Ungeeignete Reinigungsmittel | Polyamid

- scheuernde Mittel/Gegenstände (z. B. Bürsten), Reinigungsmittel mit scheuernden Zusätzen
- Alkalische, säure- und chlorhaltige Reinigungsmittel

Ungeeignete Reinigungsmittel |Edelstahl

- Scheuernde Mittel/Gegenstände (z. B. Bürsten), Reinigungsmittel mit scheuernden Zusätzen
- Eisenhaltige Mittel/Gegenstände (z. B. Scheuerschwamm, Stahlwolle)
- Chlor- und stark säurehaltige Reinigungsmittel

Wartung

Das Produkt ist wartungsfrei.

Entsorgung

Die ordnungsgemäße Entsorgung unterliegt den geltenden nationalen gesetzlichen Vorschriften.



Purpose

- HEWI security escutcheons are tested to DIN 18257 ES1 and are suitable for use on burglar resistant doors (EN 1627-1630).

Comparison of classification under different standards			
HEWI	DIN 18257	DIN EN 1906	DIN EN 1627
Security escutcheon without cylinder cover	Class ES1	Class 2	RC 2
Security escutcheon with cylinder cover	Class ES1	Class 2	RC 2

Disclaimer

HEWI does not accept any liability whatsoever for personal injuries or damage to property that is or has been caused due to incorrect assembly, installation or use, especially due to disregard of the listed warnings and safety instructions.

Safety advice

These instructions are intended for qualified skilled personnel and the user of the installed product. Following installation, the instructions must be made available to the user.

- Comply with the installation instructions and instructions for use.
- Ensure that the product is installed, maintained and repaired by qualified skilled personnel only.
- Check the product for damage on acceptance. Report defects immediately.
- Install/use the product only:
 - for its intended purpose
 - in its original condition, without modification
 - if it is in perfect condition
- In case of questions, problems, uncertainties or if damage occurs, contact the HEWI support service.

Care tips

- Clean the product as and when required
- Follow the manufacturer's instructions regarding concentration, contact time, etc.
- Always apply the cleaning product on a cloth; do

not apply it directly on the surface.

- A detailed list of suitable cleaning products is available on request from our support service.

Suitable cleaning products | Polyamide

- Soft, damp cloths/brushes
- Cleaning products with pH value 6-8
- Cleaning product containing detergent substances (phosphates, soaps, surfactants)

Suitable cleaning products | Stainless steel

- Soft, damp cloths/brushes, chamois leather for drying
- Soapy water, standard household cleaners
- Disinfection/Sterilisation: highly active cleaning products
- Care: metal-preserving product with care components (e.g. hard wax) and cleaning substances

Unsuitable cleaning products | Polyamide

- Abrasive products/objects (e.g. brushes), cleaning products with abrasive additives
- Cleaning products that are alkaline, acidic or contain chlorine

Unsuitable cleaning products | Stainless steel

- Abrasive products/objects (e.g. brushes), cleaning products with abrasive additives
- Products/objects containing iron (e.g. scourer sponge, steel wool)
- Cleaning products containing chlorine and highly acidic products

Maintenance

The product is maintenance free.

Disposal

Proper disposal is subject to the applicable national statutory regulations.

F

Finalité

- Les rosaces antivolHEWI sont certifiées conformes à la norme DIN 18257 ES1 et conviennent à une utilisation sur des portes anti-effraction (DIN EN 1627-1630).

Comparaison des classifications de différentes normes			
HEWI	DIN 18257	DIN EN 1906	DIN EN 1627
Rosace antivol sans cache-cylindre	Classe ES1	Classe 2	RC 2
Rosace antivol avec cache-cylindre	Classe ES1	Classe 2	RC 2

Exclusion de responsabilité

La société HEWI décline toute responsabilité pour les dommages physiques ou matériels causés par un montage, une utilisation ou une maintenance non conforme, notamment en cas de non-respect des avertissements et des consignes de sécurité.

Consignes de sécurité

Ces consignes s'adressent aux techniciens qualifiés et à l'utilisateur du produit installé. Après le montage, les consignes doivent être mises à la disposition de l'utilisateur.

- Respecter les consignes de montage et d'utilisation.
- Veiller à ce que le produit soit exclusivement installé, entretenu et réparé par des techniciens qualifiés.
- Lors de la réception, vérifier si le produit ne présente pas de dommages. Signaler immédiatement d'éventuels dommages.
- Le produit peut exclusivement être installé/utilisé :
 - aux fins prévues
 - dans son état d'origine, sans modification
 - en parfait état
- En cas de questions, de problèmes, de doutes ou de dommages, contacter le service d'assistance HEWI.

Consignes d'entretien

- Nettoyer le produit lorsque c'est nécessaire
- Respecter les indications du fabricant concernant la concentration, le temps d'application, etc.
- Toujours appliquer le produit nettoyant sur un chiffon et pas directement sur la surface.
- Une liste détaillée des produits nettoyants adaptés peut être demandée au service d'assistance HEWI.

Produits nettoyants adaptés | Polyamide

- Chiffons doux/brosses souples, humides
- Produits nettoyants avec un pH de 6-8
- Produits nettoyants avec des substances détergentes (phosphates, savons, tensioactifs)

Produits nettoyants adaptés | Acier inoxydable

- Chiffons doux/brosses souples, humides, peau de chamois pour le séchage
- Eau savonneuse, produits nettoyants courants
- Désinfection/stérilisation : produits nettoyants hautement actifs
- Entretien : produits conservateurs pour le métal avec des composants d'entretien (par exemple cire dure) et des substances nettoyantes

Produits nettoyants inadaptés | Polyamide

- Produits/objets abrasifs (par exemple brosses), produits à récurer
- Produits nettoyants alcalins, contenant des acides et du chlore

Produits nettoyants inadaptés | Acier inoxydable

- Produits/objets abrasifs (par exemple brosses), produits à récurer
- Produits/objets contenant du fer (par exemple éponge à récurer, laine d'acier)
- Produits nettoyants à forte teneur en acides et en chlore

Entretien

Ce produit ne nécessite aucun entretien.

Mise au rebut

La mise au rebut correcte est soumise aux dispositions légales en vigueur dans le pays.



Bestemming

- HEWI veiligheids-sleutelrozetten zijn conform DIN 18257 ES1 gekeurd en voor gebruik op inbraakwerende deuren (DIN EN 1627-1630) geschikt.

Classificatievergelijking van verschillende normen			
HEWI	DIN 18257	DIN EN 1906	DIN EN 1627
Veiligheids-sleutelrozet zonder cilinderbescherming	Klasse ES1	Klasse 2	RC 2
Veiligheids-sleutelrozet met cilinderbescherming	Klasse ES1	Klasse 2	RC 2

Disclaimer

Het bedrijf HEWI aanvaardt geen aansprakelijkheid voor persoonlijk letsel of materiële schade, die door onjuiste installatie, gebruik of onderhoud, in het bijzonder in strijd met de waarschuwingsaanwijzingen en montagevoorschriften, worden veroorzaakt.

Veiligheidsinstructies

- Deze handleiding is bedoeld voor gekwalificeerd personeel en de gebruiker van het gemonteerde product. Na de montage moet de handleiding beschikbaar worden gemaakt voor de gebruiker.
- Montage- en gebruikshandleiding in acht nemen.
 - Zorg ervoor dat het product uitsluitend door gekwalificeerd vakpersoneel gemonteerd, onderhouden en gerepareerd wordt.
 - Bij ontvangst moet het product op schade worden gecontroleerd. Gebreken onmiddellijk melden.
 - Product uitsluitend monteren/gebruiken:
 - conform beoogde bestemming
 - in de originele toestand zonder modificatie
 - in perfecte toestand
 - Bij vragen, problemen, onduidelijkheden of optredende beschadigingen contact opnemen met HEWI support.

Onderhoudsinstructies

- Product indien nodig reinigen
- Specificaties van de fabrikant over concentratie, inwerktijd etc. in acht nemen

- Reinigingsmiddel altijd op een doek aanbrengen; niet direct op het oppervlak.
- Een gedetailleerde lijst met geschikte reinigingsmiddelen is op aanvraag via onze support verkrijgbaar.

Geschikte reinigingsmiddelen | Polyamide

- Zachte, vochtige doeken/borstels
- Reinigingsmiddelen met pH-waarde 6-8
- Reinigingsmiddelen met wasactieve stoffen (fosfaten, zeepen, oppervlakte-actieve stoffen)

Geschikte reinigingsmiddelen | RVS

- Zachte, vochtige doeken/borstels, zeem om te drogen
- Zeepwater, normale huishoudelijke reinigingsmiddelen
- Desinfectie/sterilisatie: hoogactieve reinigingsmiddelen
- Verzorging: metaalconserverende middelen met verzorgingscomponenten (bijv. harde was) en wasactieve stoffen

Ongeschikte reinigingsmiddelen | Polyamide

- Schurende middelen/voorwerpen (bijv. borstels), reinigingsmiddelen met schurende toevoegingen
- Alkalisch, zuur- en chloorhoudende reinigingsmiddelen

Ongeschikte reinigingsmiddelen | RVS

- Schurende middelen/voorwerpen (bijv. borstels), reinigingsmiddelen met schurende toevoegingen
- IJzerhoudende middelen/voorwerpen (bijv. schuurpons, staalwol)
- Chloor- en sterke zuurhoudende reinigingsmiddelen

Onderhoud

Het product is onderhoudsvrij.

Afvalafvoer

De correcte afvalafvoer valt onder de geldende landelijke, wettelijke voorschriften.



Destinazione d'uso

- Le rosette di sicurezza HEWI sono omologate a norma DIN 18257 ES1 e sono adatte per l'impiego nelle porte antieffrazione (DIN EN 1627-1630).

Classificazione di diverse norme a confronto			
HEWI	DIN 18257	DIN EN 1906	DIN EN 1627
Rosetta di sicurezza senza copertura cilindro	Classe ES1	Classe 2	RC 2
Rosetta di sicurezza con copertura cilindro	Classe ES1	Classe 2	RC 2

Esclusione di responsabilità

La ditta HEWI non risponde per eventuali lesioni personali o danni materiali, causati direttamente o indirettamente da errori di montaggio, utilizzo o manutenzione, in particolare in seguito al mancato rispetto delle avvertenze e delle norme di sicurezza.

Istruzioni per la sicurezza

- Le presenti istruzioni sono rivolte al personale qualificato e all'utilizzatore del prodotto montato. Dopo il montaggio, le istruzioni devono essere consegnate all'utilizzatore.
- Attenersi alle istruzioni di montaggio e per l'uso.
 - Assicurarsi che le operazioni di montaggio, manutenzione e riparazione siano riservate al personale qualificato.
 - Al momento dell'accettazione, controllare l'integrità del prodotto. Segnalare subito eventuali difetti.
 - Montare/utilizzare il prodotto solo:
 - nel rispetto dell'uso previsto
 - nello stato originale senza apportare modifiche
 - in condizioni di integrità
 - In caso di domande, problemi, dubbi o difetti del prodotto, rivolgersi al servizio assistenza HEWI.

Consigli per la pulizia

- Pulire il prodotto all'occorrenza.
- Rispettare i dati del costruttore riguardanti la concentrazione, i tempi di azione e così via.

- Applicare sempre il detergente su un panno e non direttamente sulla superficie.
- Un elenco dettagliato dei detergenti idonei è disponibile, su richiesta, presso il nostro servizio di assistenza.

Detergenti idonei | Poliammide

- Panni/spazzole umide e morbide
- Detergenti con pH 6-8
- Detergenti con sostanze attive (fosfati, saponi, tensioattivi)

Detergenti idonei | Acciaio inox

- Panni/spazzole umide e morbide, pelle di daino per asciugare
- Acqua saponata, detergenti per uso domestico
- Disinfezione/sterilizzazione: detergenti attivi
- Cura: prodotti specifici per la conservazione del metallo con componenti come paraffina dura e sostanze detergenti attive

Detergenti non idonei | Poliammide

- Sostanze/oggetti abrasivi (come spazzole), detergenti con additivi abrasivi
- Detergenti contenenti acidi, basi e cloro

Detergenti non idonei | Acciaio inox

- Sostanze/oggetti abrasivi (come spazzole), detergenti con additivi abrasivi
- Sostanze/oggetti contenenti ferro (come spugne abrasive, lana d'acciaio)
- Detergenti contenenti cloro e acidi forti

Manutenzione

Il prodotto non richiede manutenzione.

Smaltimento

Il corretto smaltimento è soggetto alle disposizioni di legge in vigore a livello nazionale.

E

Uso previsto

- Las rosetas de protección de HEWI se han probado conforme a la norma DIN 18257 ES1, y son adecuadas para su uso en puertas antirrobo (DIN EN 1627-1630).

Clasificación comparativa según diferentes normas			
HEWI	DIN 18257	DIN EN 1906	DIN EN 1627
Roseta de protección sin tapa del cilindro	Clase ES1	Clase 2	RC 2
Roseta de protección con tapa del cilindro	Clase ES1	Clase 2	RC 2

Exclusión de responsabilidad

La empresa HEWI no acepta responsabilidad alguna por lesiones personales ni daños materiales que se produzcan debido a un montaje o uso inadecuado, y en especial, a la no observancia de las indicaciones de advertencia y de montaje mencionadas. Se excluye cualquier garantía por daños derivados de una limpieza inadecuada.

Indicaciones de seguridad

- Este manual está dirigido a personal cualificado y al usuario del producto montado. Tras el montaje, el manual debe ponerse a disposición del usuario.
- Observe las instrucciones de montaje y de uso.
 - Asegúrese de que los trabajos de montaje, mantenimiento y reparación del producto sean realizados únicamente por personal cualificado.
 - Se debe comprobar que el producto no presente daños en el momento de su recepción. Informe inmediatamente de los defectos que pueda encontrar.
 - Monte/utilice el producto exclusivamente:
 - según su uso previsto;
 - en su estado original sin modificaciones; y
 - en perfecto estado.
 - Si tiene preguntas o dudas o si se producen problemas o daños, póngase en contacto con el servicio de asistencia técnica de HEWI.

Indicaciones para el cuidado

- Limpie el producto según sea necesario.
- Observe las instrucciones del fabricante en relación con la concentración, el tiempo de acción, etc.
- Aplice el agente de limpieza siempre con un paño, no directamente sobre la superficie.
- Si lo desea, nuestro servicio de asistencia técnica le puede proporcionar una lista detallada de agentes de limpieza adecuados.

Agentes de limpieza adecuados | Poliamida

- Paños/cepillos suaves y húmedos
- Agentes de limpieza con un valor de pH 6-8
- Agentes de limpieza con sustancias detergentes (fosfatos, jabones, tensioactivos)

Agentes de limpieza adecuados | Acero inoxidable

- Paños/cepillos suaves y húmedos, gamuzas para secar
- Agua y jabón, agentes de limpieza de uso doméstico habitual
- Desinfección/esterilización: agentes de limpieza de acción altamente detergente
- Cuidados de conservación: agentes respetuosos con los metales con componentes de conservación (p. ej., cera dura) y sustancias limpiadoras

Agentes de limpieza no adecuados | Poliamida

- Agentes/objetos abrasivos (p. ej., cepillos), agentes de limpieza con aditivos abrasivos

- Agentes de limpieza alcalinos, ácidos y clorados

Agentes de limpieza no adecuados | Acero inoxidable

- Agentes/objetos abrasivos (p. ej., cepillos), agentes de limpieza con aditivos abrasivos
- Agentes/objetos que contienen hierro (p. ej., estropajo, lana de acero)
- Agentes de limpieza clorados y fuertemente ácidos

Mantenimiento

Este producto no requiere mantenimiento.

Eliminación

Para una correcta eliminación, respete las disposiciones legales nacionales aplicables.

PL

Przeznaczenie

- Rozety ochronne HEWI sprawdzono zgodnie z normą DIN 18257 ES1 i nadają się do stosowania na drzwi antywłamaniowe (DIN EN 1627-1630).

Porównanie klasyfikacji różnych norm			
HEWI	DIN 18257	DIN EN 1906	DIN EN 1627
Rozeta ochronna bez osłona cylindra	Klasa ES1	Klasa 2	RC 2
Rozeta ochronna z osłona cylindra	Klasa ES1	Klasa 2	RC 2

Wykluczenie odpowiedzialności

Firma HEWI nie ponosi odpowiedzialności za szkody osobowe lub rzeczowe, wynikające z nieprawidłowego montażu, zastosowania lub konserwacji, w szczególności wskutek nieprzestrzegania podanych wskazówek ostrzegawczych i montażowych.

Wskazówki bezpieczeństwa

Niniejsza instrukcja jest skierowana do fachowego personelu oraz użytkowników montowanego produktu. Po montażu należy udostępnić instrukcję użytkownikowi.

- Przestrzegać instrukcji montażu i stosowania.
- Upewnić się, czy produkt montuje, konserwuje i naprawia wyłącznie wykwalifikowany personel fachowy.
- Przy przyjęciu należy sprawdzić produkt pod kątem uszkodzeń. Natychmiast zgłosić braki.
- Produkt montować/używać:
 - zgodnie z przeznaczeniem
 - w stanie oryginalnym bez modyfikacji
 - w stanie bezusterkowym
- W razie pytań, problemów, niejasności albo wynikłych szkód kontaktować się z supportem HEWI.

Wskazówki na temat pielęgnacji

- Produkt czyścić wg potrzeb
- Przestrzegać instrukcji producenta odnośnie koncentracji, czasu działania etc.
- Środki czyszczące nakładać zawsze na szmatkę; nigdy bezpośrednio na powierzchnię.

- Szczegółowa lista odpowiednich środków czyszczących jest dostępna na zapytanie przez nasz support.

Odpowiednie środki czyszczące | Poliamid

- Miękkie, wilgotne szmatki/szczoteczki węglowe
- Środek czyszczący o wartości pH 6-8
- Środki czyszczące z substancjami czynnymi (fosforany, mydła, tenzydy)

Odpowiednie środki czyszczące | Stal szlachetna

- Miękkie, wilgotne szmatki/szczoteczki węglowe, ircha do suszenia
- Woda z mydłem, tradycyjne, domowe środki czyszczące
- Dezynfekcja/sterylizacja: wysokoaktywne środki czyszczące
- Pielęgnacja: środki do konserwacji metali z pielęgnującymi komponentami (np.: twardy wosk parafinowy) oraz aktywnie czyszczące substancje

Niewłaściwe środki czyszczące | Poliamid

- Środki trące/przedmioty (np.: szczotki), środki czyszczące z trącymi dodatkami
- Alkaliczne, zawierające kwasy i chlor środki czyszczące

Niewłaściwe środki czyszczące | Stal szlachetna

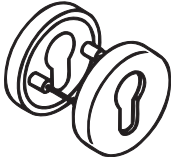
- Środki trące/przedmioty (np.: szczotki), środki czyszczące z trącymi dodatkami
- Środki/przedmioty zawierające żelazo (np.: gąbki szorujące, wełna stalowa)
- Środki czyszczące z chlorem lub zawierające silne kwasy

Utrzymanie

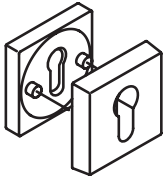
Produkt nie wymaga konserwacji.

Utylizacja

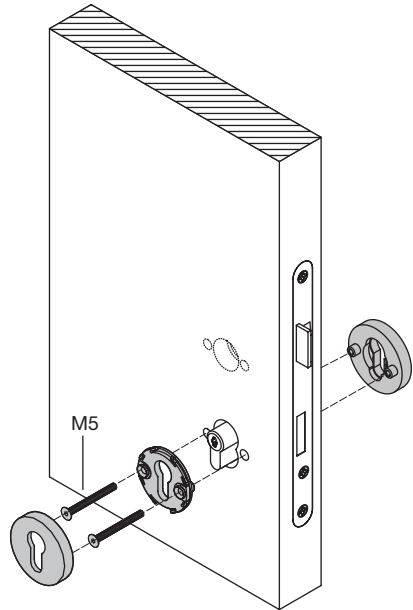
Prawidłowa utylizacja podlega obowiązującym krajowym przepisom prawnym.



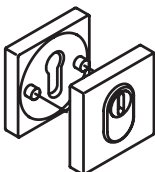
306.23ESRC
306.23XAESRC



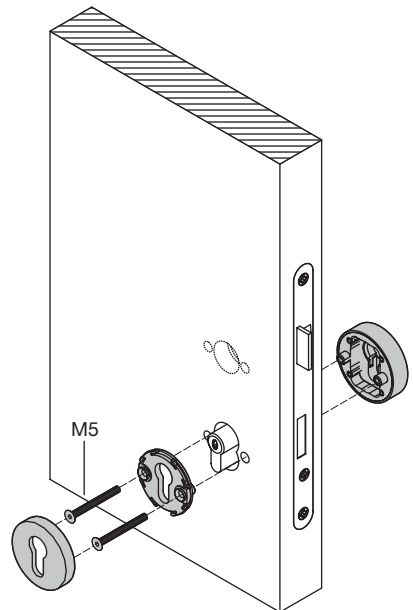
308XAESRC



306.23ESZRC
306.23XAESZRC

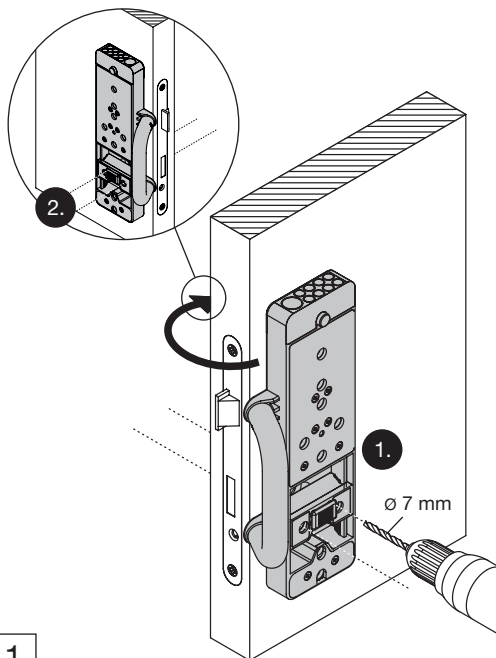


308XAESZRC

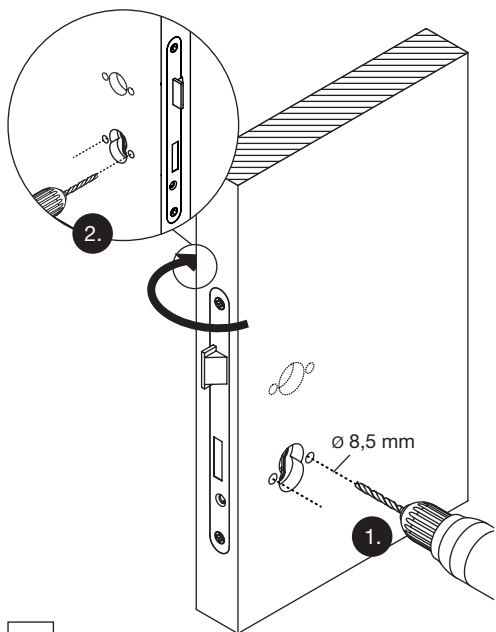




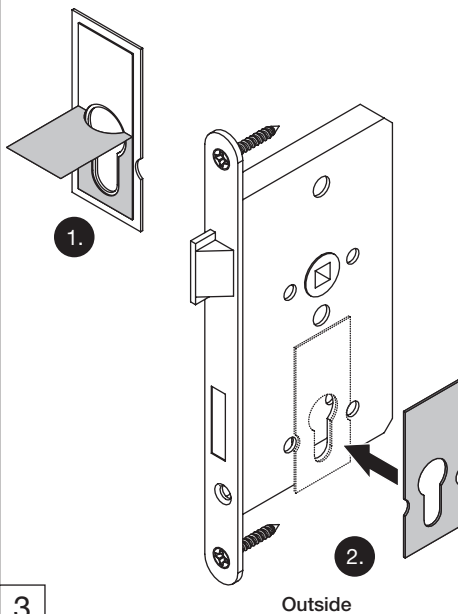
Bohrerschutzplatte
 Anti-drilling plate
 Plaque de protection pour le perçage
 Beschermplaat tegen boren
 Piastra protettiva di foratura
 Chapa antiperforación
 Płyta zabezpieczająca przed wierceniem



1

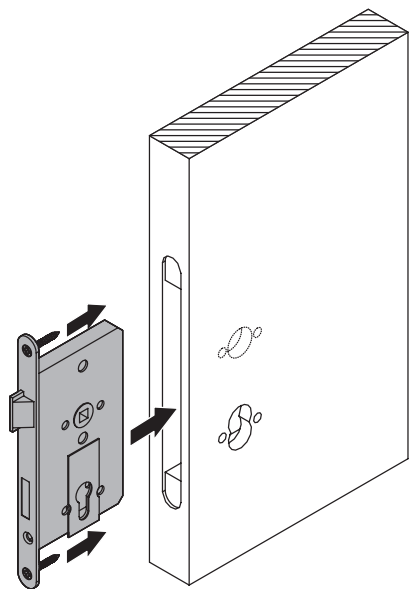


2



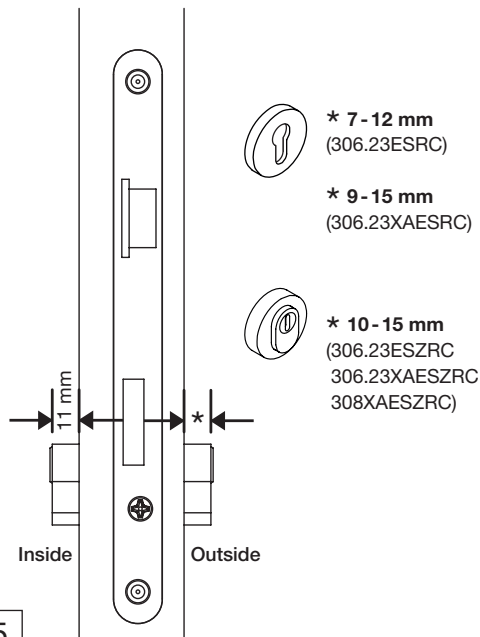
3

Outside



4

Outside



5

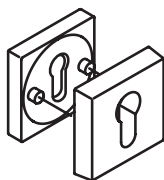
* 7 - 12 mm
(306.23ESRC)

* 9 - 15 mm
(306.23XAESRC)

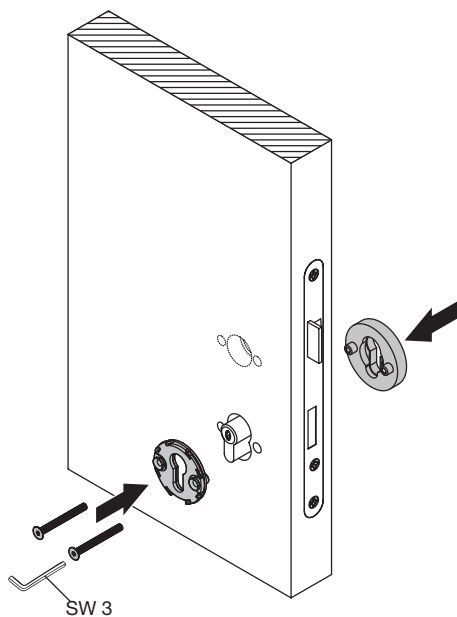
* 10 - 15 mm
(306.23ESZRC
306.23XAESZRC
308XAESZRC)



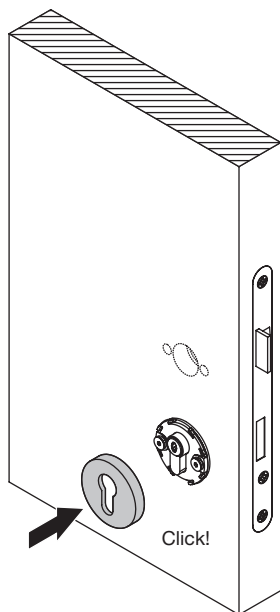
306.23ESRC
306.23XAESRC



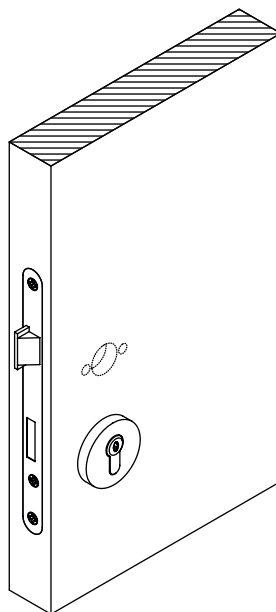
308XAESRC



1



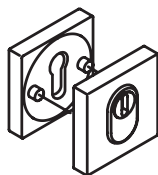
2



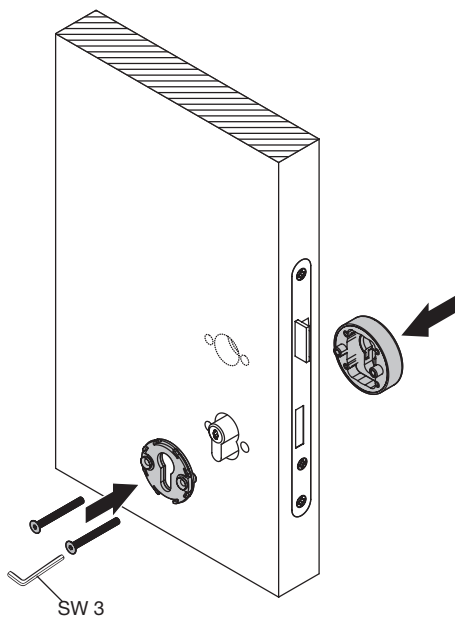
3



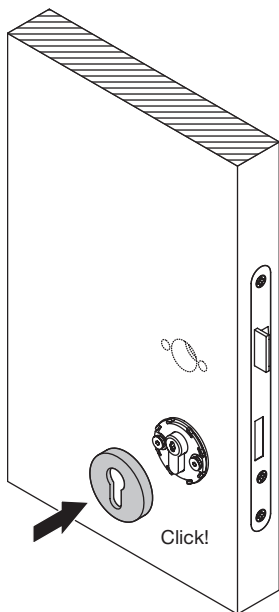
306.23ESZRC
306.23XAESZRC



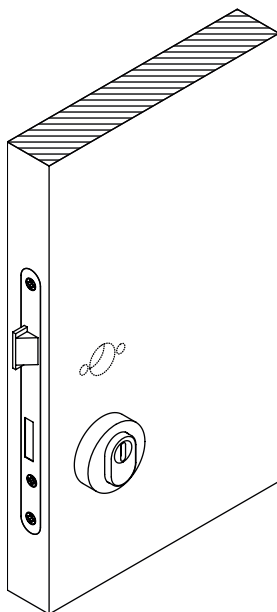
308XAESZRC



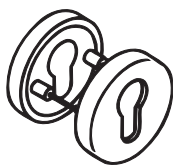
1



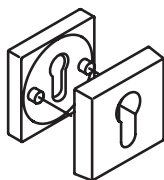
2



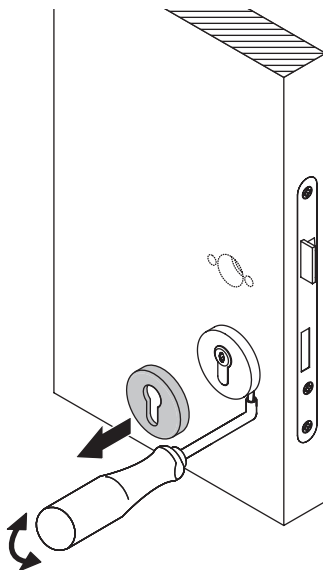
3



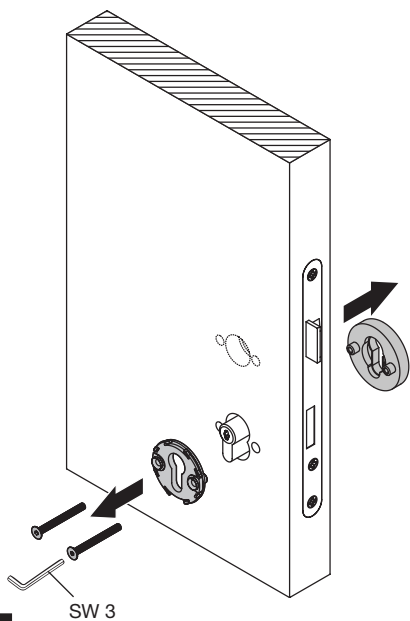
306.23ESRC
306.23XAESRC



308XAESRC



1

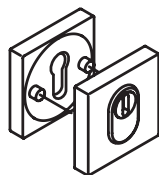


SW 3

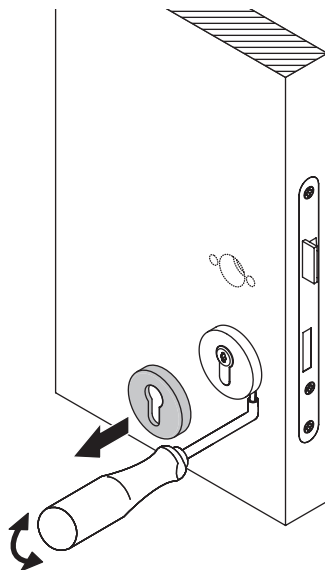
2



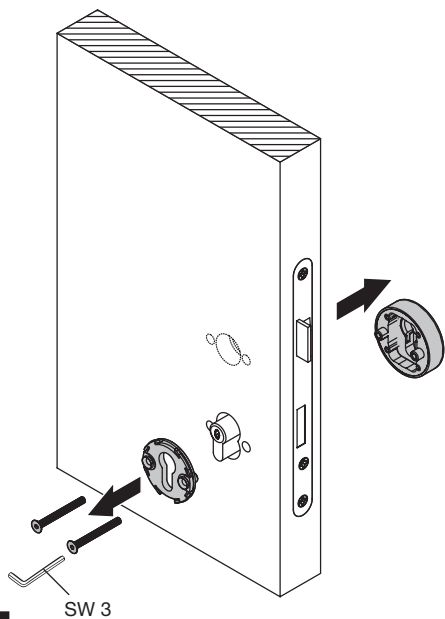
306.23ESZRC
306.23XAESZRC



308XAESZRC



1



SW 3

2

HEWI

www.hewi.com

Deutschland

HEWI Heinrich Wilke GmbH

Postfach 1260

D-34442 Bad Arolsen

Telefon: +49 5691 82-0

Telefax: +49 5691 82-319

info@hewi.de