

FIBRA

REXA

DESIGN



Istruzioni di posa a pavimento

Preparazione della superficie

Prima di procedere al posizionamento di Fibra è fondamentale disporre di una superficie:

- pulita e omogenea, quindi senza macchie o segni evidenti;
- liscia;
- preferibilmente di colore grigio chiaro;
- non sgretolabile;

Nel caso non si possedano tali requisiti è necessario procedere alla rasatura del pavimento con l'utilizzo di un materiale idoneo, si consiglia l'uso di MAPEI TRIBLOCK P.



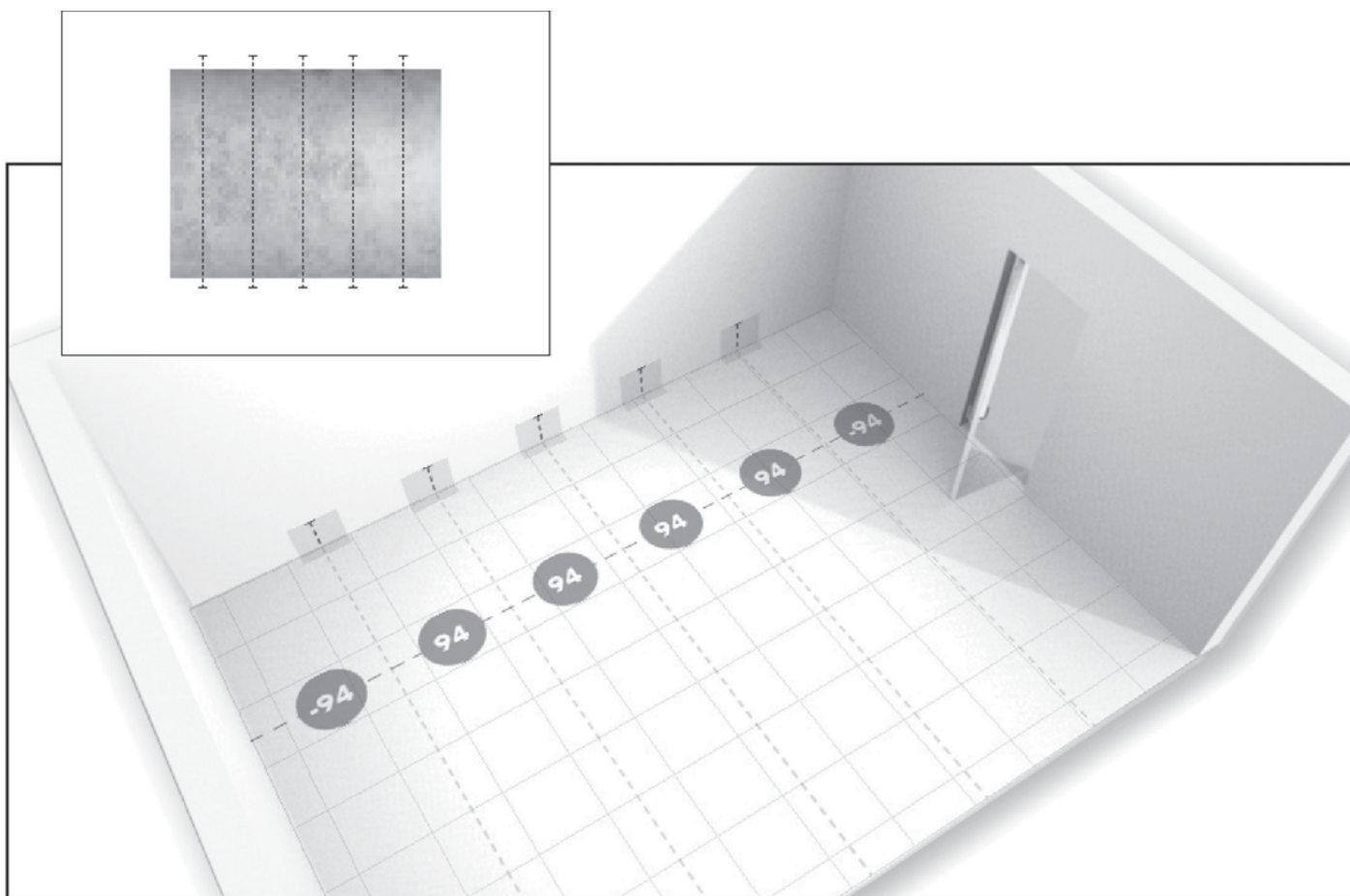
Cosa serve

Assicurarsi che il materiale ordinato sia presente nel vostro pacco che dovrà contenere i teli Fibra (controllare il numero e la lunghezza dei teli), la colla EQ•decor Adesive, i finalizzanti EQ•decor FINISH W/A - B e le istruzioni di posa, che vi serviranno per capire l'ordine con cui posare i teli. Inoltre vi serviranno un rullo a pelo corto, una spatola di plastica.



Posizione dei teli

Con lo schema davanti, calcolate la posizione di tutti i teli. Per segnare le posizioni di tutti i teli potete tracciare dei segni a matita o a penna su dello scotch di carta gommata, applicato al muro, che poi rimuoverete quando avrete incollato i teli. Lasciare dell'abbondanza di materiale su tutti e quattro i lati del pavimento.

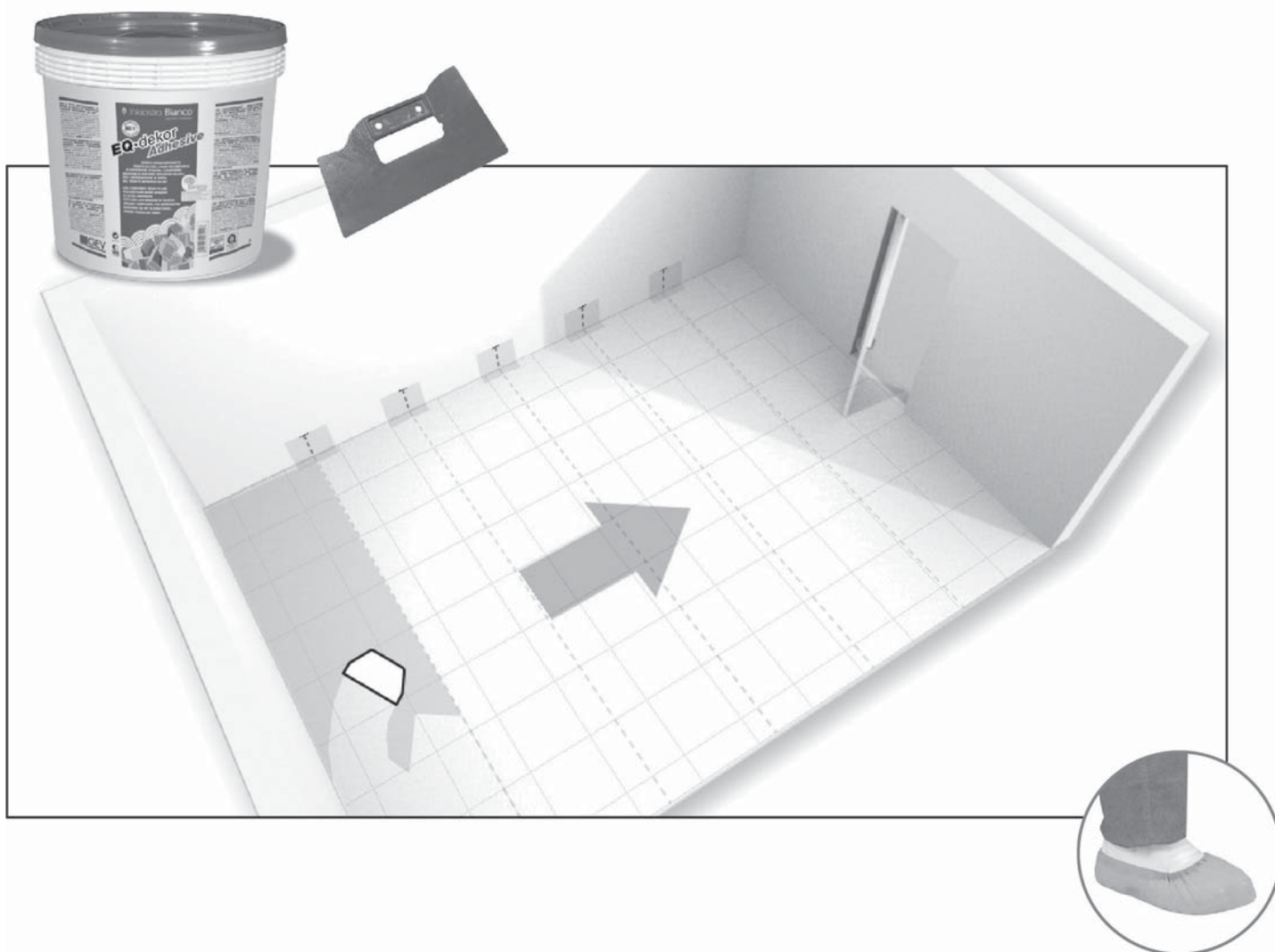


Non fate segni di nessun genere sul pavimento, come ad esempio le posizioni dei teli.

Applicare la prima mano di colla

Indossare dei calzari sopra le scarpe.

Con una spatola, applicate una mano di colla uniforme (senza grumi) su tutto il pavimento.



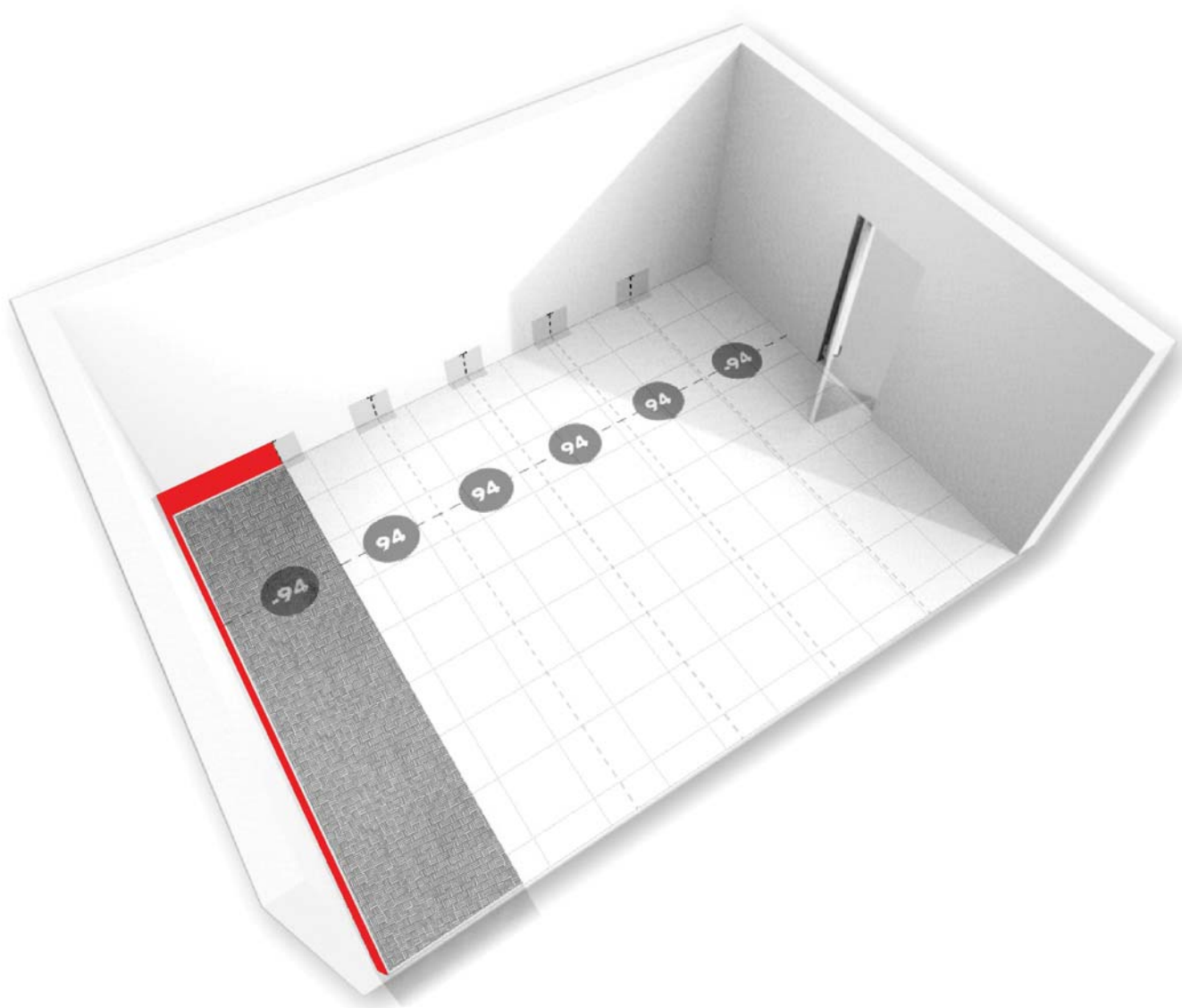
Verifica della colla

Attendere che la colla sia asciutta per almeno 1-2 ore prima di procedere alla stesura dei teli come descritto al punto successivo. Anche una volta essicata la colla al tatto risulterà leggermente appiccicosa, potrete tuttavia procedere alla stesura dei teli.



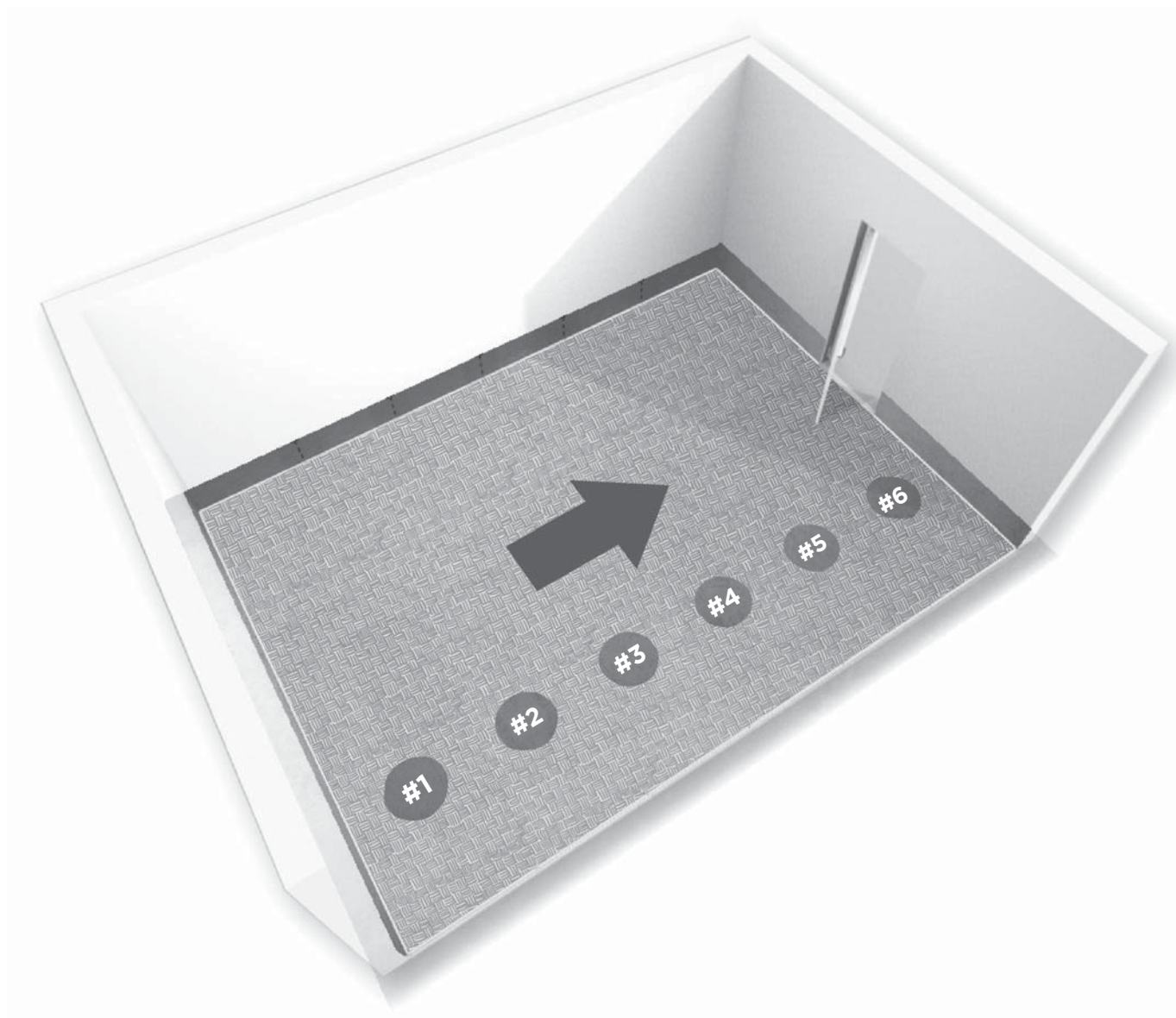
Posare il primo telo

Posare il primo telo avendo cura di lasciare del materiale in più sui lati del pavimento, come si vede dall'immagine ed indicato in rosso.



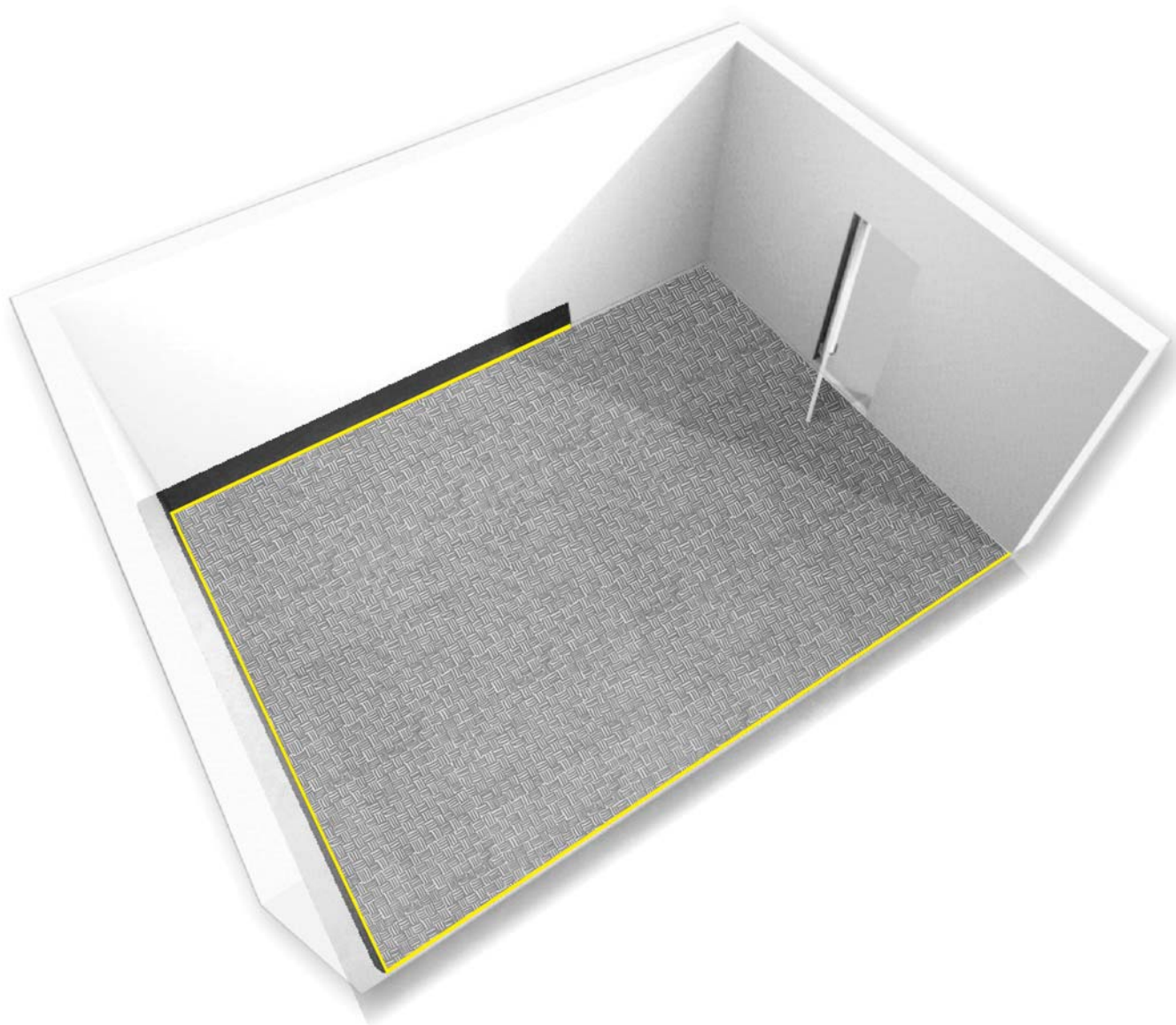
Stendere i teli

Stendere i teli rimanenti in modo progressivo e avendo cura di farli collimare perfettamente al fine da ricostruire il soggetto grafico.



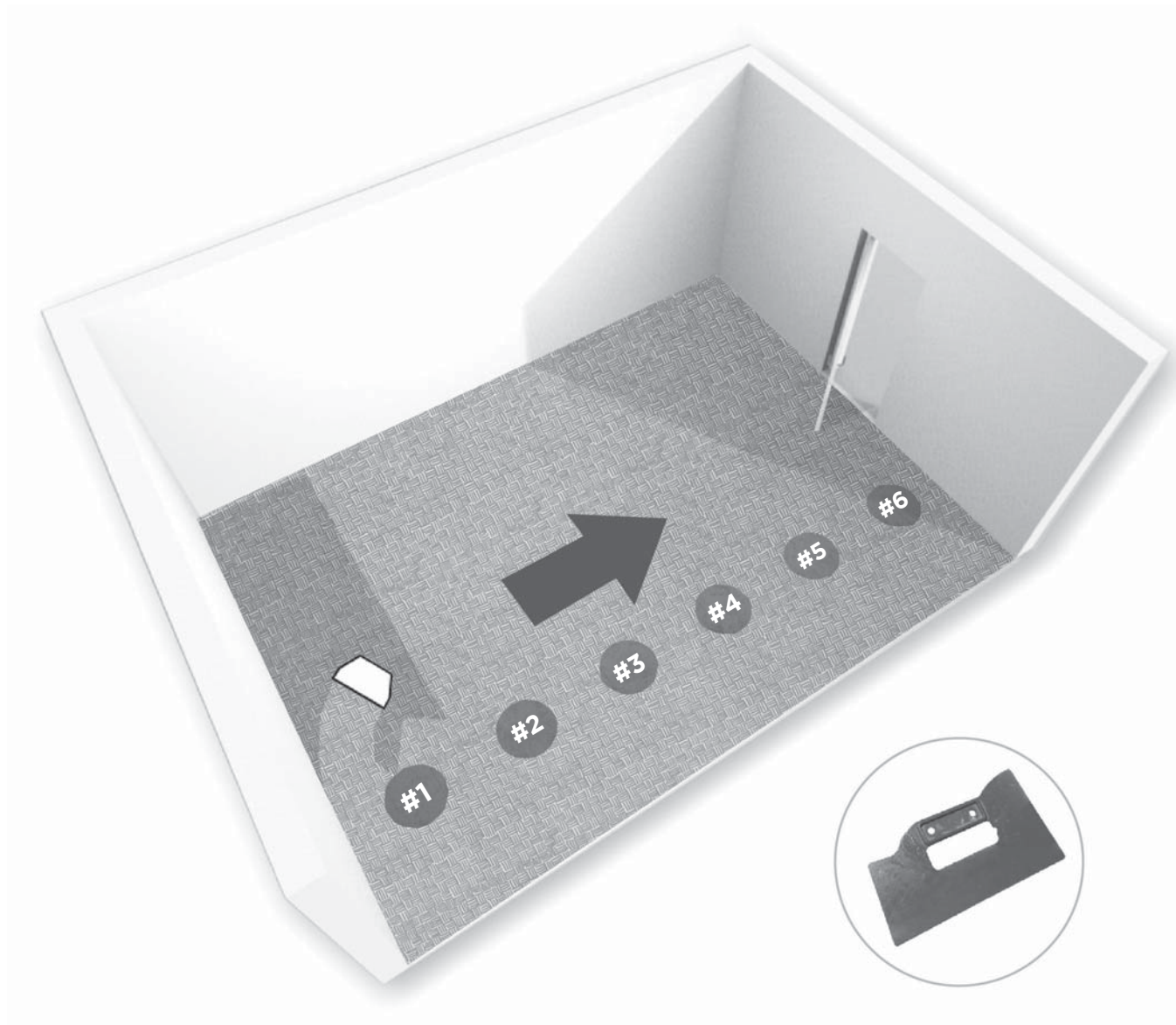
Rimozione dello sfrido

Rimuovete le eccedenze di materiale tagliando con un cutter a filo della parete (nell'immagine la linea di taglio è indicata in giallo).



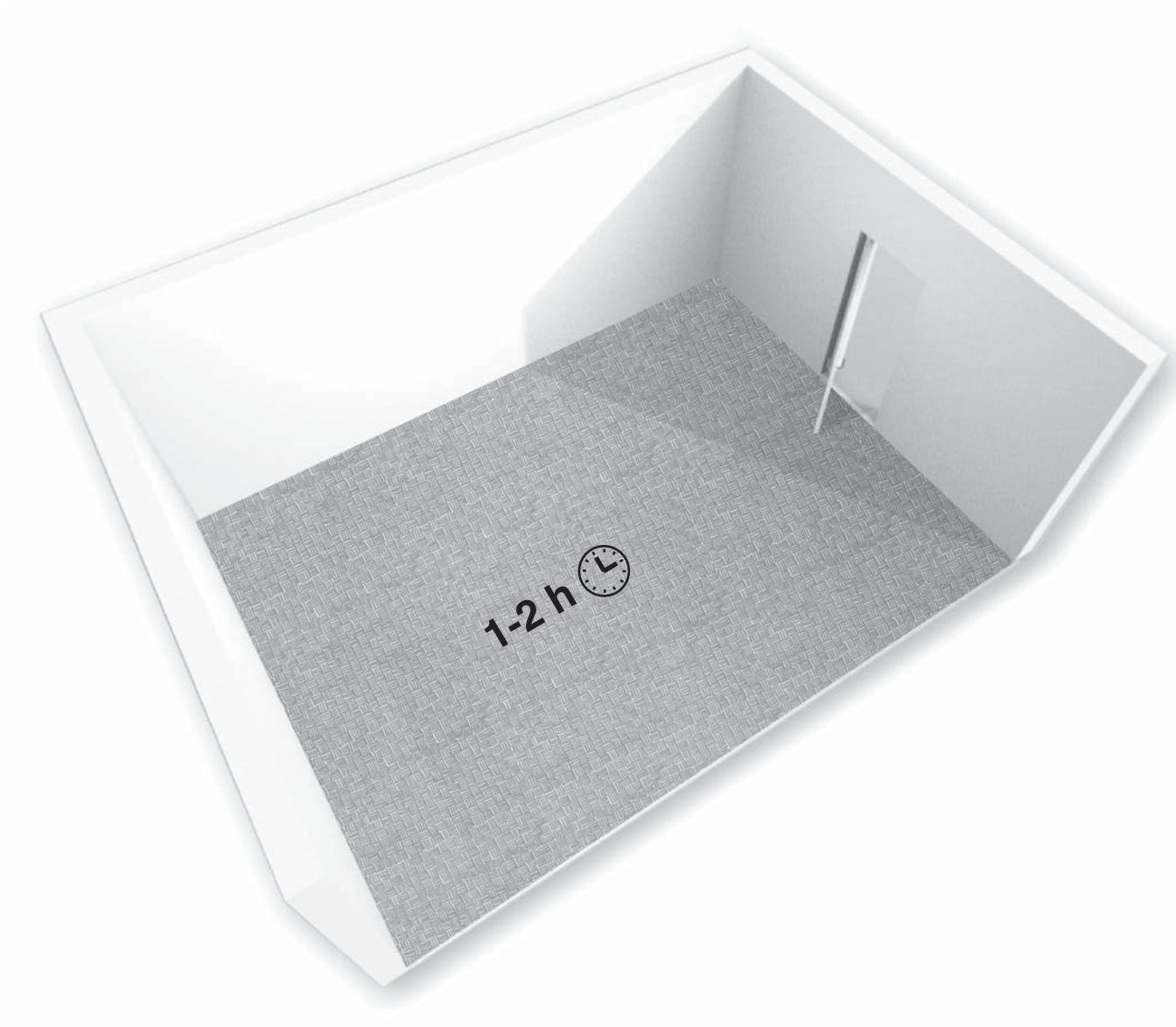
Seconda mano di colla

Partendo dal primo telo stendete una seconda mano di colla con spatola di plastica, avendo cura di non lasciare eccedenze o accumuli di colla.



Asciugatura della colla

Attendere la completa asciugatura della colla (1-2 ore).



Preparazione del finalizzatore EQ•dekor FINISH

Per la preparazione della della prima mano, miscelare un terzo del contenuto del componente A con un terzo del componente B nel rapporto di 10:1 ed omogeneizzare il composto con miscelatore elettrico a basso numero di giri, sino a completa omogeneizzazione.



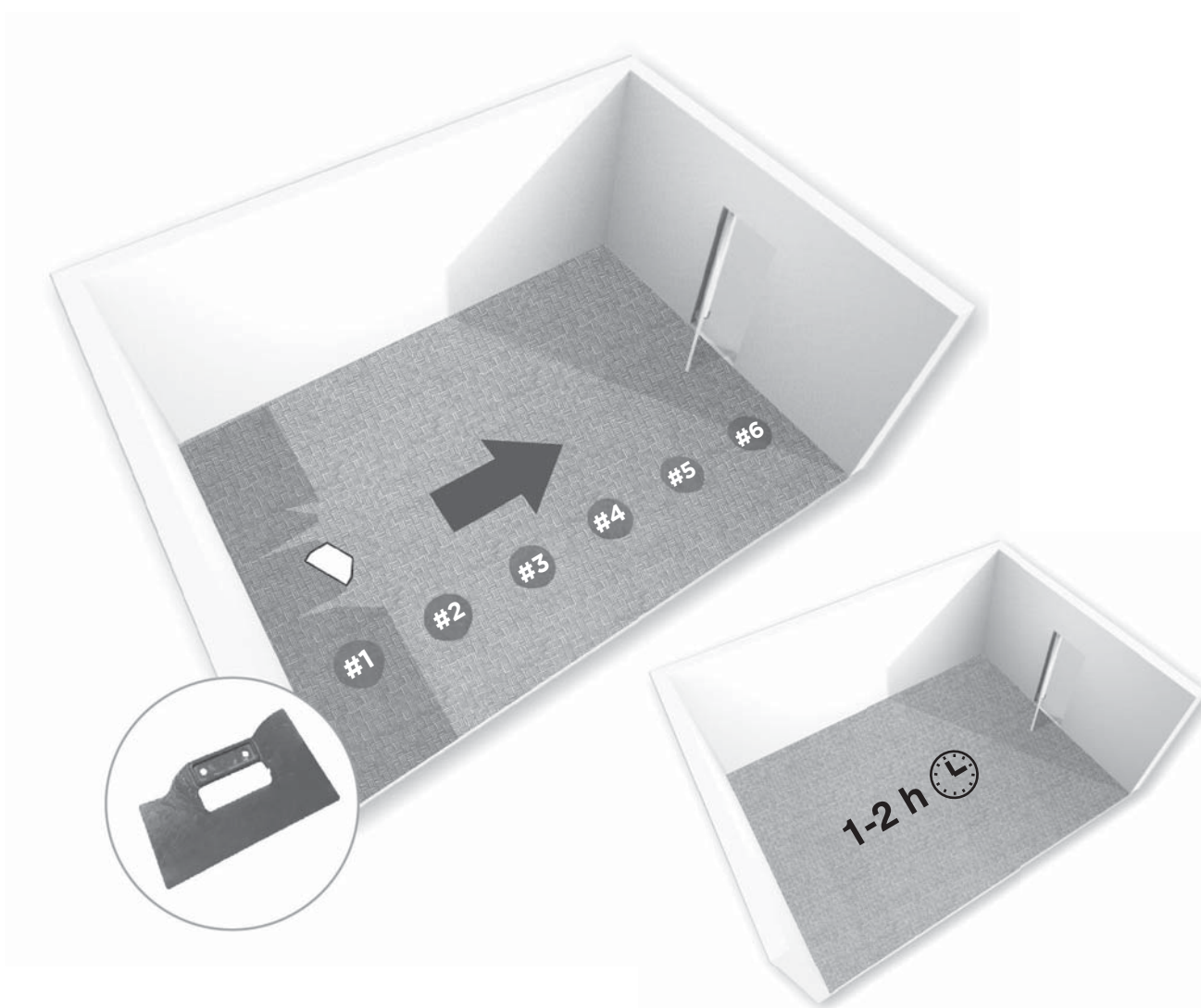
EQ•dekor FINISH W/B

EQ•dekor FINISH W/A

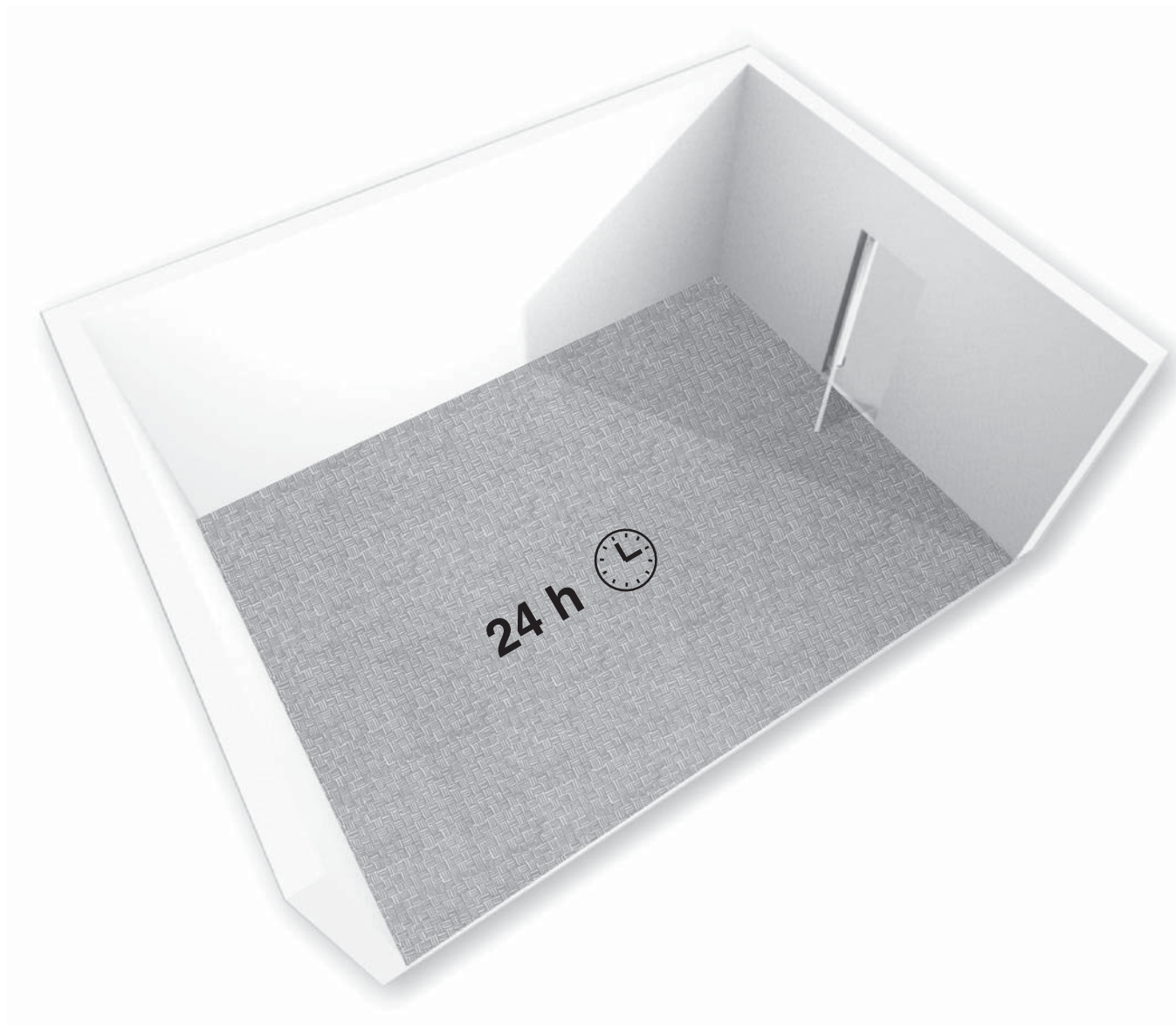
Applicare la prima mano il finalizzante

Applicate la prima mano del protettivo bicomponente, in modo uniforme su tutto il pavimento e lasciate asciugare per almeno 1-2 ore.

Questo passaggio va ripetuto 3 volte, miscelando di volta in volta il finalizzante ottenendo così 3 strati di finalizzante.



Dopo 24 ore la stanza è calpestabile. Si possono riposizionare arredi e altri oggetti pesanti, sollevandoli e appoggiandoli nel punto desiderato, senza mai trascinarli.
EQ•decor FINISH 58 catalizza completamente in 7 giorni, trascorsi i quali la superficie resisterà anche al trascinamento o a sollecitazioni maggiori.



REXA

DESIGN

REXA DESIGN srl
via Maniago, 57/A
33080 San Quirino (PN) - Italy
Tel. 0434 593 182
Fax 0434 921579
info@rexadesign.it
www.rexadesign.it