

ТЕЛЕЖКА ГИДРАВЛИЧЕСКАЯ



ТЕХНИЧЕСКИЙ ПАСПОРТ

ИНСТРУКЦИЯ ПО ЭКСПЛУАТАЦИИ

СОДЕРЖАНИЕ

Назначение изделия	2
Комплект поставки	3
Основные технические характеристики	4
Устройство изделия	6
Подготовка к работе	12
Порядок работы	13
Рекомендации по уходу и обслуживанию	14
Требования безопасности	15
Гарантийные обязательства	16

Тележка гидравлическая платформенная предназначена для поднятия, опускания и транспортировки различных грузов. Сочетание гидравлического подъёмного устройства и большой металлической столешницы позволяет размещать на тележке крупногабаритные и тяжёлые предметы, такие как: двигатели автомобилей, коробки передач, узлы и детали различных агрегатов и т.п. для дальнейшей транспортировки и подъёма или опускания на необходимую высоту. Тележка подъёмная гидравлическая может применяться при авторемонтных работах, на складах, в заводских цехах, на строительных площадках.

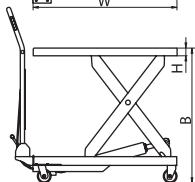
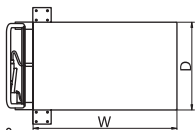
ВАЖНО. Постоянное улучшение продукции торговой марки «СОРОКИН®» является долгосрочной политикой, поэтому изготовитель оставляет за собой право на усовершенствование конструкции изделий без предварительного уведомления и отражения в «Инструкции по эксплуатации».

КОМПЛЕКТ ПОСТАВКИ

1. Тележка подъёмная гидравлическая в сборе 1 шт.
2. Технический паспорт и инструкция по эксплуатации 1 шт.
3. Упаковка изделия 1 кор.

ВНИМАНИЕ! Распаковав изделие, убедитесь в наличии всех деталей, согласно комплекту поставки. При отсутствии или поломке какой-либо детали немедленно свяжитесь с продавцом.

ОСНОВНЫЕ ТЕХНИЧЕСКИЕ ХАРАКТЕРИСТИКИ



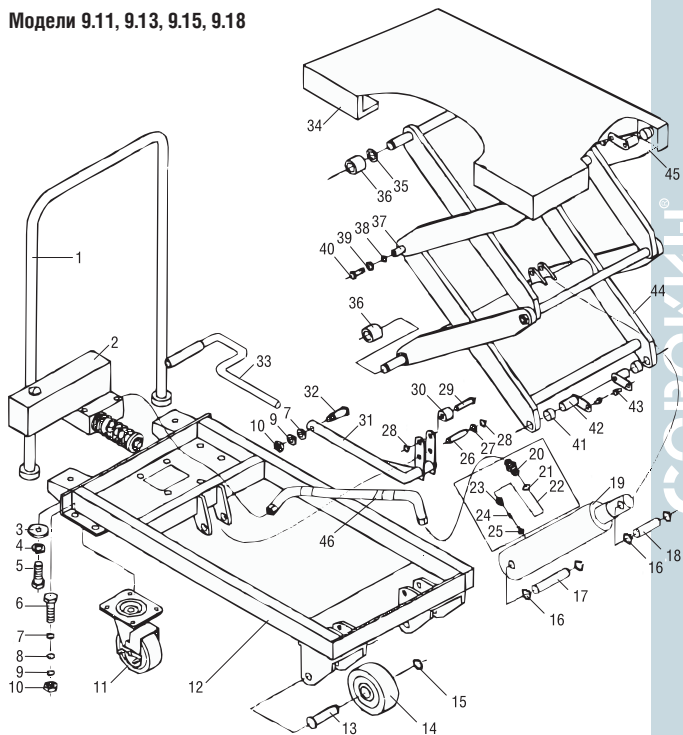
Номер по каталогу	9.11	9.13	9.15	9.18
Грузоподъёмность, т	0,15	0,3	0,5	0,8
Высота подхвата А, мм	435	435	440	470
Высота подъёма В, мм	1430	1585	1575	1410
Диаметр колеса, мм	125	150	150	150
Габариты столешницы W×D, мм	830×500	1010×520	810×500	1010×520
Вес нетто, кг	90	150	168	165
Вес брутто, кг	95	158	177	178
Габариты в упаковке Д×Ш×В, мм	1010×550×500	1300×500×600	1300×500×600	1300×500×640

ОСНОВНЫЕ ТЕХНИЧЕСКИЕ ХАРАКТЕРИСТИКИ



	9.21	9.23	9.25	9.28	9.20
	0,2	0,3	0,5	0,8	1
	265	330	390	440	445
	755	910	910	1000	950
	100	125	125	150	150
	700×450	900×500	852×500	1000×510	1010×520
	44	74	80	114	137
	50	80	58	120	149
	950×500×350	1100×550×400	1100×550×440	1300×600×550	1300×500×640

Модели 9.11, 9.13, 9.15, 9.18

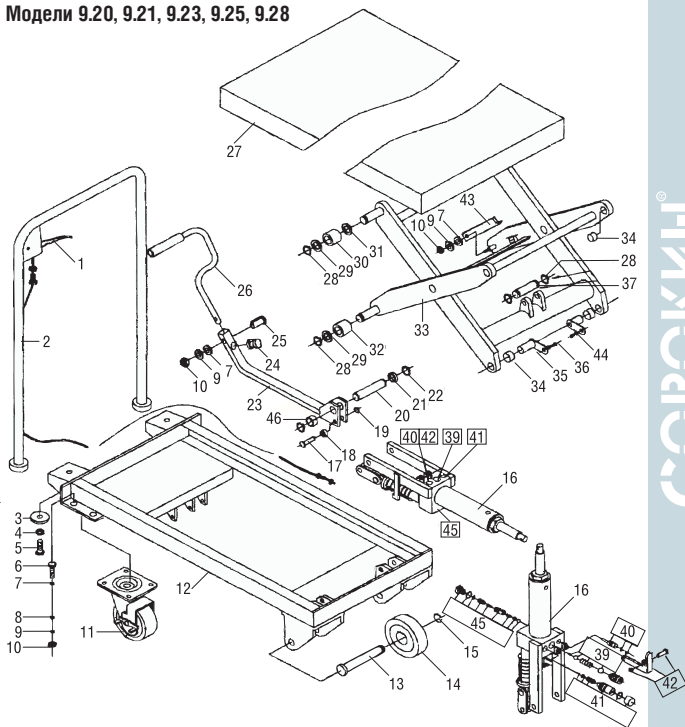


УСТРОЙСТВО ИЗДЕЛИЯ

№п/п	Наименование	Кол-во
1	Транспортировочная ручка	1
2	Гидравлический насос	1
3	Шайба	2
4	Шайба	2
5	Винт	2
6	Винт	8
7	Шайба	9
8	Шайба	8
9	Шайба	9
10	Гайка	9
11	Поворотное колесо с фиксатором	2
12	Рама	1
13	Ось	2
14	Колесо	2
15	Зажимное кольцо	2
16	Зажимное кольцо	4
17	Штифт	1
18	Штифт	1
19	Гидроцилиндр	1
20	Связующая гайка	1
21	Медная шайба	1
22	Гайка	1
23	Масляный клапан	1

№п/п	Наименование	Кол-во
24	Пружина	1
25	Шаровой клапан	1
26	Стержень	1
27	Шайба	2
28	Зажимное кольцо	2
29	Штифт	1
30	Ролик	2
31	Соединительная трубка	1
32	Винт	1
33	Педаль	1
34	Столешница	1
35	Шайба	2
36	Ролик	4
37	Штифт	2
38	Шайба	4
39	Шайба	4
40	Винт	4
41	Втулка	4
42	Угловой штифт	4
43	Винт	4
44	Шайба	4
45	Подъемные «ножны»	1
46	Трубка	1

Модели 9.20, 9.21, 9.23, 9.25, 9.28

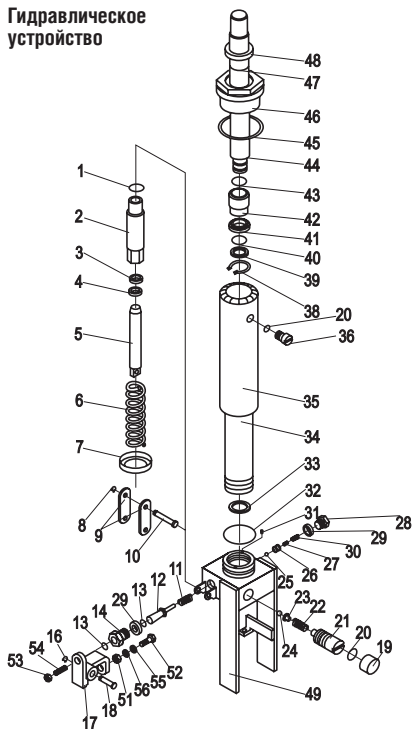


УСТРОЙСТВО ИЗДЕЛИЯ

№п/п	Наименование	Кол-во
1	Ручка спускного клапана	1
2	Транспортировочная ручка	1
3	Шайба	1
4	Шайба	1
5	Винт	2
6	Винт	8
7	Шайба	11
8	Шайба	8
9	Шайба	11
10	Гайка	11
11	Поворотное колесо с фиксатором	2
12	Рама	1
13	Ось	2
14	Колесо	2
15	Зажимное кольцо	2
16	Гидроцилиндр	1
17	Штифт	1
18	Втулка	1
19	Зажимное кольцо	1
20	Стержень	1
21	Шайба	1
22	Зажимное кольцо	2
23	Соединитель	1

№п/п	Наименование	Кол-во
24	Прокладка	1
25	Винт	1
26	Педаль	1
27	Столешница	1
28	Зажимное кольцо	6
29	Шайба	4
30	Ролик	2
31	Шайба	2
32	Ролик	2
33	Подъёмные «ножны»	1
34	Втулка	4
35	Угловой штифт	4
36	Винт	4
37	Штифт	1
39	Комплект клапана напора	1
40	Комплект клапана выпуска	1
41	Комплект предохранительного клапана	1
42	Комплект рычага выпуска	1
43	Фиксирующий блок	2
44	Шайба	4
45	Комплект клапана, регулирующего скорость спуска	1
46	Шайба	1

Гидравлическое устройство



№п/п	Наименование	Кол-во
1	Уплотнительное кольцо	1
2	Цилиндр насоса	1
3	Манжета	1
4	Прокладка	1
5	Плунжер насоса	1
6	Пружина	1
7	Гнездо пружины	1
8	Стопорное кольцо	1
9	Соединительная пластина	2
10	Штифт	1
11	Пружина	1
12	Ось пружины	1
13	Уплотнительное кольцо	2
14	Болт	1
16	Стопорное кольцо	1
17	Рычажная плита	1
18	Стержень	1
19	Кольцевое накрытие	1

УСТРОЙСТВО ИЗДЕЛИЯ

№п/п	Наименование	Кол-во
20	Уплотнительное кольцо	2
21	Регулировочный винт	1
22	Пружина	1
23	Гнездо пружины	1
24	Стальной шарик	1
25	Стальной шарик	1
26	Заслонка	1
27	Шпindelъ заслонки	1
28	Пробка	1
29	Медная шайба	2
30	Пружина	1
31	Фильтр	1
32	Уплотнительное кольцо	1
33	Окантованное секционное кольцо	1
34	Цилиндр	1
35	Корпус	1
36	Винт	1
38	Стопорное кольцо	1

№п/п	Наименование	Кол-во
39	Шайба	1
40	Уплотнительное кольцо	1
41	Манжета	1
42	Втулка	1
43	Уплотнительное кольцо	1
44	Шток поршня	1
45	Уплотнение секции	1
46	Крышка цилиндра	1
47	Уплотнительное кольцо	1
48	Каучуковый уплотнитель	1
49	База	1
50	Винт	1
51	Гайка	2
52	Винт	1
53	Гайка	1
54	Винт	1
55	Шайба	1
56	Шайба	1

Распакуйте тележку и внимательно проверьте содержимое упаковки, в случае обнаружения нехватки или повреждений каких-либо деталей, обратитесь к вашему поставщику.

Проверьте, хорошо ли смазаны все детали требующие смазки:

1. Все детали гидроцилиндра – используйте жидкую смазку для движущихся частей гидроцилиндра.
2. Поверхность подвижных роликов – используйте густую смазку.
3. L-образный штифт – используйте жидкую смазку.
4. Все части педального механизма – используйте жидкую смазку.
5. Подшипники колёс – используйте густую смазку.

Использование тормозных колёс

ВНИМАНИЕ! Если вы не пользуетесь тележкой или занимаетесь погрузочно-разгрузочной работой, заблокируйте колёса. Это позволит избежать самопроизвольного скатывания тележки.

1. Тормозные колёса (17) оборудованы специальным устройством, блокирующим движение колеса. Для приведения в действие тормоза, нажмите ногой на заднюю часть педали на колесе (17).
2. Для разблокировки, нажмите ногой на противоположную часть педали тормозного колеса (17)

Поднятие и опускание столешницы

ВНИМАНИЕ! Не устанавливайте груз на краю столешницы. Чтобы иметь стабильное положение, груз должен занимать как минимум 80 % поверхности столешницы.

1. Для поднятия столешницы качайте педаль (47) до тех пор, пока не достигните требуемой высоты подъёма.
2. Для опускания груза нажмите ручку спускного клапана (65) и столешница начнет опускаться до минимальной высоты. Гидроцилиндр тележки разработан таким образом, что скорость опускания зависит от степени нажатия ручки спускного клапана. Не опускайте груз слишком быстро, это может привести к его падению.
3. Не используйте поднятую столешницу с грузом в одном положении в течении длительного времени.

1. Проводите периодически визуальный осмотр тележки:
 - Проверяйте корпус тележки на наличие повреждений, деформаций, царапин, трещин.
 - Удостоверьтесь, что гидроцилиндр герметичен и не имеет протечек масла.
 - Проверяйте свободный ход колёс тележки и работу тормозного устройства.
 - Проверяйте затяжку болтов и гаек.
2. Каждый месяц проводите смазку следующих деталей:
 - все детали гидроцилиндра;
 - поверхность подвижных роликов;
 - L-образный штифт;
 - все части педального механизма;
 - подшипники колёс.
3. Периодически добавляйте и раз в 12 месяцев полностью заменяйте гидравлическое масло в гидроцилиндре тележки. Для этих целей используйте специальное веретенное масло хорошего качества. По возможности не смешивайте различные типы масел.

ТРЕБОВАНИЯ БЕЗОПАСНОСТИ

1. Перед использованием обязательно ознакомьтесь с инструкцией по эксплуатации.
2. Не превышайте номинальную грузоподъёмность тележки.
3. Никогда не используйте тележку для подъёма или перемещения людей.
4. При транспортировке груза, столешница тележки должна находиться в опущенном положении во избежание падения груза.
5. Не допускайте попадания в подъёмный механизм тележки различных предметов, частей тела, одежды и т.д.
6. Не поднимайте тележкой грузы, имеющие неустойчивую форму.
7. При стационарных работах с тележкой всегда ставьте колёса на тормоз.
8. Используйте тележку на гладкой и ровной поверхности.

Продавец берёт на себя следующие гарантийные обязательства:

1. На данный инструмент распространяется гарантийный срок 12 месяцев со дня продажи через сеть фирменных магазинов.

2. В целях определения причин отказа и/или характера повреждений инструмента производится техническая экспертиза в сроки, установленные законодательством. По результатам экспертизы принимается решение о возможности восстановления инструмента или необходимости его замены.

Все вышеперечисленные обязательства применяются только к изделиям, предоставленным в представительство Компании в чистом виде и сопровождаемые паспортом со штампом, подтверждающим дату покупки.

Гарантия распространяется на все поломки, которые делают невозможным дальнейшее использование инструмента и вызваны дефектами изготовителя, материала или конструкции.

Гарантия не распространяется на повреждения, возникшие в результате естественного износа, несоблюдения рекомендаций по техническому обслуживанию или правил безопасности, неправильного использования или грубого обращения, а также изделия, имеющие следы несанкционированного вмешательства в свою конструкцию лиц, не имеющих специального разрешения на проведение ремонтных работ.

Координаты гарантийной службы: +7(495) 363-91-00, 8(800)333-40-40, tool@sorokin.ru

С требованиями безопасности, рекомендациями по уходу и условиями гарантии ознакомлен и согласен.

Претензий к внешнему виду и комплектности поставки не имею.

Подпись покупателя: _____

Подпись продавца: _____

Номер изделия: _____

Дата продажи: « _____ » _____ 20 _____ г.



Произведено для
СОРОКИН®
Россия