

***ТЕХНИЧЕСКИЙ ПАСПОРТ/  
ИНСТРУКЦИЯ ПО ЭКСПЛУАТАЦИИ***

**Гидравлическая станция**

**WDK-GR380**



## Введение

Поздравляем Вас с приобретением продукции торговой марки WiederKraft.

Настоящая Инструкция является частью изделия и должна быть передана покупателю при его приобретении.

**СПАСИБО ЗА ПОКУПКУ!**

**ВНИМАНИЕ!** Изготовитель оставляет за собой право на усовершенствование конструкции изделий без предварительного уведомления и отражения в инструкции.

WIEDER<sup>®</sup>KRAFT<sup>®</sup>

# Технические характеристики

Объем бака	10 л
Максимальное давление	210 бар
Рабочее давление	170-190 бар
Скорость вращения	2850 об/мин
Питание	2.2кВт/380В

Направление вращения мотора указано на информационной табличке прикрепленной к электродвигателю.

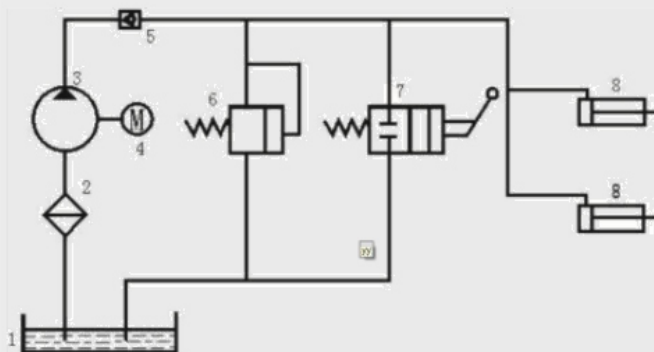
Перед использованием, убедитесь в том, спецификация мотора соответствует электропитанию сети.

Если в сети присутствуют скачки напряжения с амплитудой более 10%, рекомендуется установка сетевого фильтра, чтобы защитить электрические компоненты и систему от перегрузок.

## Комплект поставки:

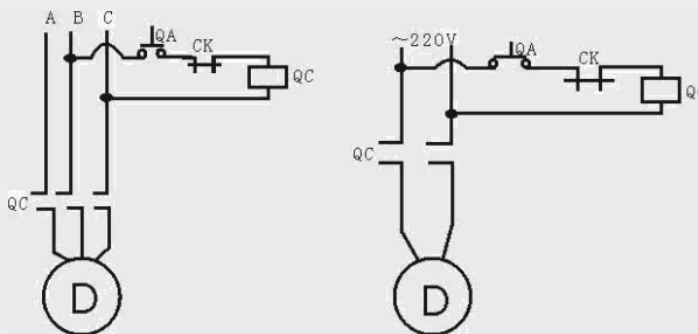
- Силовой агрегат в алюминиевом корпусе.
- Принудительное охлаждение силового агрегата.
- Клапан защиты от превышения давления.
- Клапан регулировки давления.
- Шестеренчатый насос.
- Стальной масляный бак.

## Гидравлическая схема



№	Название	Характеристики
1	Масляный бак	Объем 10л., Размеры: 550x180мм
2	Масляный фильтр	
3	Гидравлический насос	
4	Электродвигатель	380В, 50Гц, 2.2кВт
5	Клапан одностороннего действия	
6	Редукционный клапан (защитный)	
7	Спускной клапан с ручным приводом	
8	Гидравлический цилиндр (2 шт.)	

## Электрическая схема



№	Название	Кол-во
1	Электромагнитный пускатель	1
2	Электродвигатель	1
3	Кнопка пуск	1
4	Концевой выключатель	1

## Гарантийные обязательства

Гарантийный срок эксплуатации оборудования составляет **12 месяцев** со дня продажи розничной сетью. Дефекты сборки инструмента, допущенные по вине изготовителя, устраняются бесплатно в течение 45 (сорока пяти) дней со дня предоставления потребителем требований об устранении недостатков изделий после проведения техническим центром диагностики изделий.

### **ГАРАНТИЙНЫЙ РЕМОНТ ОСУЩЕСТВЛЯЕТСЯ ПРИ СОБЛЮДЕНИИ СЛЕДУЮЩИХ УСЛОВИЙ:**

1. Наличие товарного или кассового чека и гарантийного талона с указанием заводского (серийного) номера оборудования, даты продажи, подписи покупателя, штампа торгового предприятия.
2. Предоставление неисправной продукции в полной комплектации.
3. Гарантийный ремонт производится только в течение срока, указанного в данном гарантийном талоне.

### **ГАРАНТИЙНОЕ ОБСЛУЖИВАНИЕ НЕ ПРЕДОСТАВЛЯЕТСЯ:**

1. При неправильном и нечетком заполнении гарантийного талона;
2. На оборудование, у которого не разборчив или изменен серийный номер;
3. На последствия самостоятельного ремонта, разборки, чистки и смазки инструмента в гарантийный период (нетребуемые по инструкции эксплуатации), о чем свидетельствуют, например, заломы на шлицевых частях крепежа корпусных деталей;
4. На замену изношенного или поврежденного режущего оборудования;
5. На неисправности, возникшие в результате не сообщения о первоначальной неисправности;
6. На оборудование, которое эксплуатировалось с нарушениями инструкции по эксплуатации или не по назначению;
7. На повреждения, дефекты, вызванные внешними механическими воздействиями, воздействием агрессивных средств и высоких температур или иных внешних факторов, таких как дождь, снег, повышенная влажность и др.;
8. На неисправности, вызванные попаданием в оборудование инородных тел, небрежным или плохим уходом, повлекшим за собой выход из строя оборудования;
9. На неисправности, возникшие вследствие перегрузки, повлекшие за собой выход из строя двигателя, трансформатора или других узлов и деталей, а также вследствие несоответствия параметров электросети номинальному напряжению;
10. На неисправности, вызванные использованием некачественного бензина и топливной смеси, что ведет к выходу из строя цилиндро-поршневой группы;
11. На неисправности, вызванные использованием неоригинальных запасных частей и принадлежностей;
12. Использование моторного масла, не соответствующего классификации, которое вызывает повреждение двигателя, уплотнительных колец, топливопроводов или топливного бака;
13. На дефекты и повреждения, возникшие в результате применения неправильно приготовленной топливной смеси;
14. На недостатки изделий, возникшие вследствие эксплуатации с неустранёнными иными недостатками;
15. На недостатки изделий, возникшие вследствие технического обслуживания и внесения конструктивных изменений, лицами, организациями, не являющимися авторизованными сервисными центрами;
16. На неисправности, вызванные работой на тормозе цепи, что приводит к оплавлению корпуса;
17. На естественный износ изделия и комплектующих в результате интенсивного использования;
18. На такие виды работ, как регулировка, чистка, смазка, замена расходных материалов, а также периодическое обслуживание и прочий уход за изделием;
19. Предметом гарантии не является неполная комплектация изделия, которая могла быть обнаружена при продаже изделия;
20. Выход из строя деталей в результате кратковременного блокирования при работе;

<sup>1</sup> Гарантия не распространяется на узлы и детали, являющиеся расходными, быстроизнашивающимися материалами.

## Сервисное и гарантийное обслуживание

Адреса сервисных центров уточняйте на сайте [www.wiederkraft.ru](http://www.wiederkraft.ru) и по телефону **8 800 250-30-80**.

WIEDERKRAFT®

