

# DAYTIME

istruzioni  
instructions  
instructions de montage  
Bedienungsanleitung  
instrucciones



69044



69045

## I AVVERTENZE PER L' USO E LA MANUTENZIONE

- Il presente manuale è parte integrante del prodotto.
- È necessario conservarlo in buono stato e per tutto il ciclo di vita del prodotto.
- Vi consigliamo di leggere attentamente il presente manuale e tutte le disposizioni ivi contenute prima di utilizzare e installare il prodotto.
- L'installazione dovrà essere effettuata da personale qualificato, conformemente ai regolamenti in vigore.
- Il costruttore declina ogni responsabilità in caso di utilizzazione del prodotto con finalità diverse da quelle previste.
- Non disperdere resti di imballaggio nell'ambiente.
- Non creare ostacoli al passaggio dell'acqua.
- Evitare, in ogni caso, l'utilizzo di spugne metalliche o abrasive o di detersivi o prodotti abrasivi che potrebbero danneggiare le superfici.
- Soprattutto nel caso di nuove installazioni, onde evitare che impurità o detriti possano giungere all'interno della rubinetteria dando origine a problemi di funzionamento, spurgare l'impianto prima di mettere in esercizio i prodotti.
- Pulire esclusivamente con acqua e sapone. Risciacquare abbondantemente e asciugare con un panno morbido.
- Si consiglia, per una più lunga durata del miscelatore e della cartuccia, l'installazione di rubinetti filtro a monte del miscelatore.

## GB WARNINGS FOR THE USE AND MAINTENANCE

- This manual is an integral part of the product.
- Keep it in good conditions and at hand throughout product's life.
- We recommend reading carefully this manual and all the instructions contained before using and installing the product.
- The installation should be made by qualified staff in compliance with regulations in force.
- The manufacturer is not liable in case of use of the product with purposes other than those provided for.
- Do not leave the residues of the packaging in the home environment.
- Do not hinder the water flow.
- Totally avoid using metallic or abrasive sponges and detergents or abrasive products in order not to damage the surfaces.
- Especially with new installations, in order to prevent impurities or debris penetrating into the tap and causing working problems, purge the system before activating the mixer.
- Clean only with water and soap. Carefully rinse and dry with a soft cloth.
- In order to maintain the mixer and its cartridge in the best and long-lasting conditions, we suggest to fit under-top valves with filter.

## F AVERTISSEMENTS POUR L'UTILISATION ET ENTRETIEN

- Ce manuel est une partie intégrante du produit.
- Il faut le conserver en bon état et à portée pendant tout le cycle de vie du produit.
- Nous conseillons de lire attentivement ce manuel et toutes les consignes qui s'y trouvent avant d'utiliser et d'installer le produit.
- L'installation devra être effectuée par du personnel qualifié et conformément aux réglementations en vigueur.
- Le constructeur décline toute responsabilité en cas d'utilisation du produit dans des buts différents de ceux prévus.
- Ne pas abandonner les résidus de l'emballage dans l'environnement domestique.
- Ne pas faire obstacle au passage de l'eau.
- Éviter absolument d'utiliser des éponges métalliques ou abrasives et des détergents ou produits abrasifs afin de ne pas abîmer les surfaces.
- Surtout en cas de nouvelles installations, et afin d'éviter que des impuretés ou des débris arrivent à l'intérieur du robinet et causer des problèmes de fonctionnement, purger le système avant d'activer les produits.
- Nettoyer uniquement à l'eau et au savon. Rincer soigneusement et sécher avec un chiffon doux.
- On conseille, pour une plus longue durée du mélangeur et de la cartouche, l'installation de robinets filtre sur les flexibles/tuyaux de raccordement.

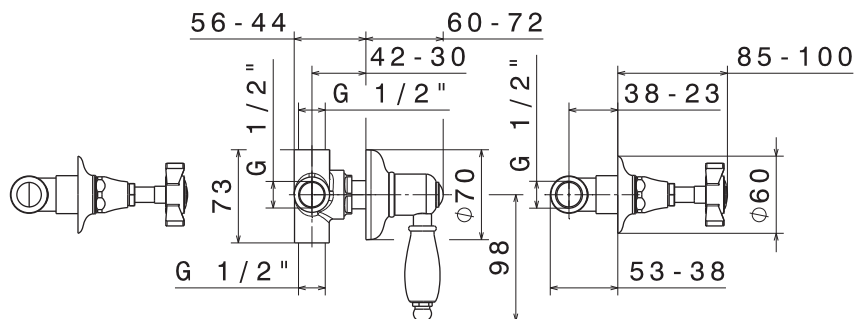
## D HINWEISE FÜR DIE VERWENDUNG UND REINIGUNG

- Das vorliegende Handbuch ist Bestandteil des Produktes.
- Es soll im Handbereich und in perfektem Zustand während des ganzen Lebenszyklus des Produktes aufbewahrt werden.
- Es ist empfehlenswert, das vorliegende Handbuch und alle darin enthaltenen Informationen sorgfältig zu lesen, bevor das Produkt zu montieren und anzuwenden.
- Die Montage soll von Fachpersonal unter Beachtung der gültigen Vorschriften durchgeführt werden.
- Der Hersteller lehnt jegliche Verantwortung für die unsachgemäße Verwendung des Produktes ab.
- Keine Rückstände der Verpackung im haushaltsbereich unbewacht lassen.
- Die Wasserdurchgänge nicht verstopfen.
- Keine Metall- bzw. Abrasive schwammen, Reinigungsmittel und Schleifmittel verwenden, um zu vermeiden, dass die Oberfläche beschädigt wird.
- Vorallem, wenn es sich um neue Installationen handelt sollte man, bevor man die neuen Produkte in Betrieb nimmt, die Anlage reinigen, um zu verhindern, dass Verunreinigungen und Ablagerungen in die Armaturen gelangen, welche Funktionsstörungen verursachen könnten.
- Nur mit Wasser und Seife reinigen, sorgfältig ausspülen und mit einem weichen Tuch austrocknen.
- Zu einer längeren Dauer des Mischers und der Kartusche, wird es empfohlen, Untertisch-Filterhähne zu installieren.

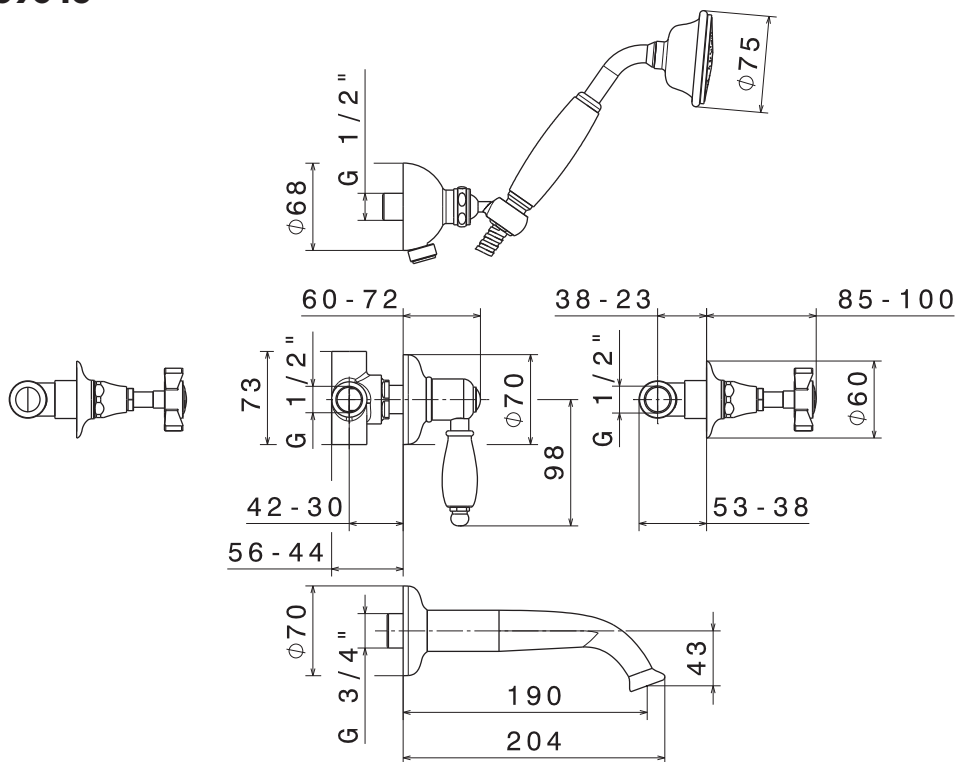
## E ADVERTENCIAS PARA EL USO Y MANUTENCIÓN

- El presente manual es parte integrante del producto.
- Es necesario guardar el manual en buen estado y durante todo el ciclo de vida del producto.
- Les aconsejamos que lean con cuidado el presente manual y todas las disposiciones contenidas antes de utilizar e instalar el producto.
- La instalación tendrá que ser efectuada por personal calificado conformemente a los reglamentos en vigor.
- El constructor declina todo tipo de responsabilidad en caso de utilización del producto con finalidades diferentes de aquellas previstas.
- No tiren los restos de los embalajes al medio ambiente. No creen obstáculos de ninguna forma el pasaje de agua.
- Eviten, de todas formas, la utilización de esponjas metálicas o abrasivas o detergientes o productos abrasivos que podrían perjudicar las superficies.
- Sobre todo en caso de nuevas instalaciones, para evitar que impurezas o residuos puedan alcanzar el interior del grifo causando problemas de funcionamiento, purgar la instalación antes de poner en funcionamiento el producto.
- Limpian exclusivamente con agua y jabón. Enjuaguen abundantemente y sequen con un trapo limpio.
- Se recomienda, para una mayor duración del mezclador y su cartucho, la instalación de filtros agua arriba del mezclador.

## 69044



## 69045



## 69044 - 69045

### I FASE 1 Fissaggio e connessione miscelatore

Installare il miscelatore dotato di protezione come indicato nelle figure.

### GB PHASE 1 Mixer fastening and connection

Install the mixer equipped with protection as shown in the pictures.

### F ÉTAPE 1 Fixation et connexion mitigeur

Installer le mitigeur muni de protection ainsi qu'indiqué dans les figures.

### D SCHRITT 1 Montage und Verbindung des Mischers

Den Mischer mit Schutz wie abgebildet montieren.

### E FASE 1 Fijación y conexión mezclador

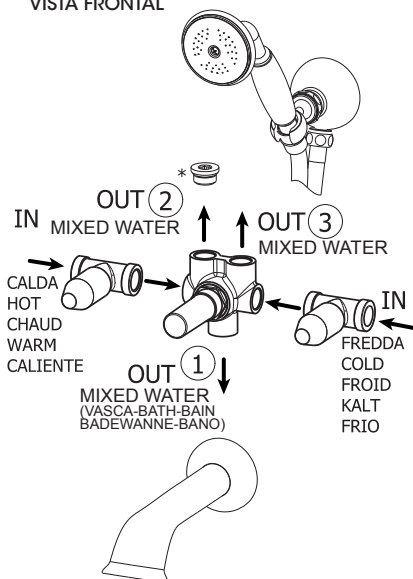
Instalen el mezclador equipado con la protección como indicado en las figuras.

Uscita 2 libera  
Connection 2 free  
Connexion 2 disponible  
Freie 2 Anschluss  
Conexión 2 disponible

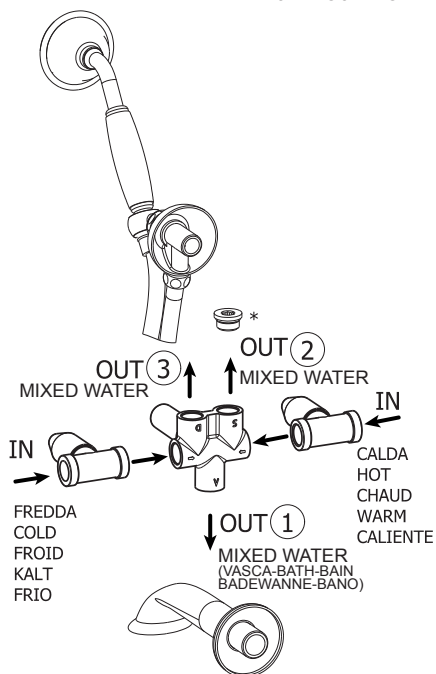
- Tappo fornito  
- Plug included  
- Bouchon fournis  
- Stecker geliefert  
- Cap incluido

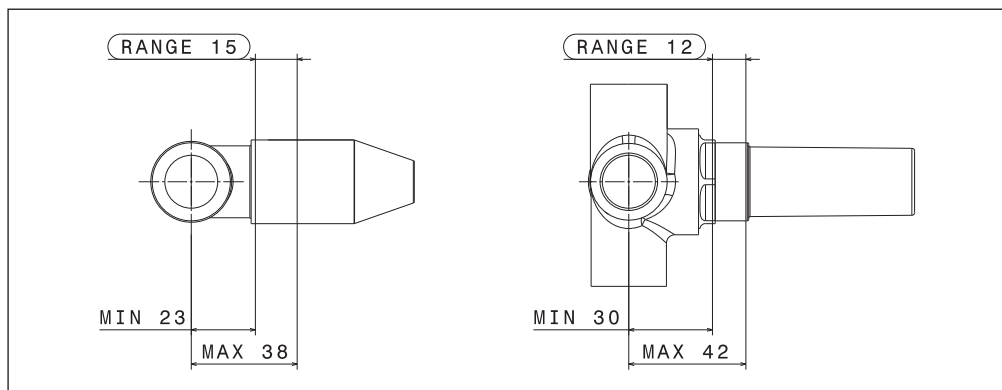
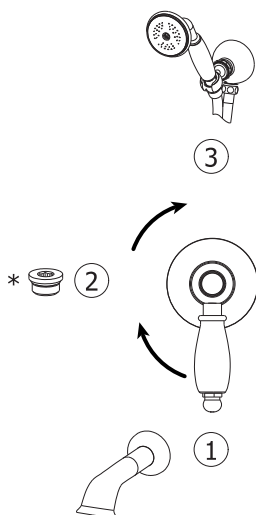


VISTA FRONTALE  
FRONT VIEW  
VUE FRONTALE  
VORDERANSICHT  
VISTA FRONTAL



VISTA POSTERIORE  
BACK VIEW  
VUE ARRIÈRE  
RÜCKANSICHT  
VISTA POSTERIOR





**I ATTENZIONE:** Rispettare le profondità d'incasso indicate (minimo e massimo) in riferimento al filo rivestimento parete e livellare.

**GB WARNING:** Comply with depth indications (minimum and maximum) with reference to the wall coating line and level.

**F ATTENTION:** Respecter la profondeur de encastré indiquée (minimum et maximum) avec référence à la ligne revêtement mur et niveler.

**D HINWEIS:** Tiefe-Hinweise (min. und max.) gegenüber der Wandumhüllung einhalten und danach ausrichten.

**E CUIDADO:** Respeten la profundidad de empotre según las indicacuibes (mínimo y máximo) con referencia al hilo del revestimiento y nivelen.

## I FASE 2 Fissaggio parti esterne

Piastrellare avendo cura di mettere in sicurezza l'impianto chiudendo l'acqua. Togliere le protezioni in plastica (1) come indicato in figura.

## D SCHRITT 2 Befestigung außerhalb befindlich Stücke

Die Wasserversorgung stoppen, um die Sicherheit bei der Anlage zu garantieren, und danach die Oberfläche mit Fliesen belegen. Der Plastikschutz wegnehmen, wie es im Bild dargestellt ist.

## GB PHASE 2 Fastening external parts

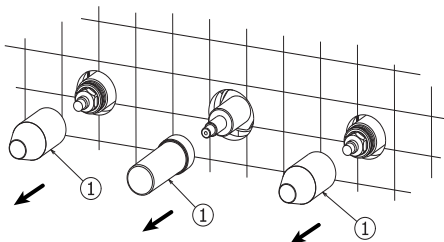
Tile paying attention to guarantee system safety shutting water off. Remove the plastic protections (1) as shown in the picture.

## E FASE 2 Fijación partes exteriores

Antes de colocar las baldosas, pongan el sistema en seguridad, cerrando el agua. Quitar la protección de plástico (1), como indicado en la figura.

## F ÉTAPE 2 Fixation pièces extérieures

Carreler veillant à mettre en sécurité le système en fermant l'eau. Enlever les protections en plastique (1) ainsi qu'indiqué dans la figure.



## I FASE 3 Fissaggio parti esterne

Avvitare la boccia cromata (2), innestare il decoro (3) ed avvitare la campana (4). Inserire la prolunga (5), innestare la maniglia (6) sul vitone, bloccarla per mezzo della vite (7) ed inserire il tappo di copertura (8) con la placchetta di indicazione acqua calda e fredda.

Avvitare il decoro (9), innestare la maniglia (10), bloccarla per mezzo della vite (11) ed avvitare il tappo di copertura (12).

## GB PHASE 3 Fastening external parts

Screw the chromed bush (2), insert the decorative plate (3) and screw the cover bell (4). Insert the extension (5), insert the handle (6) on the head valve and fix it by means of the screw (7) and introduce the cover cap (8) with the hot/cold indicator plate.

Screw the decorative plate (9), engage the handle (10), fix it by means of the screw (11) and screw the cover cap (12).

## F ÉTAPE 3 Fixation pièces extérieures

Visser la bague (2), enclencher le décor (3) et visser la cloche (4). Placer la rallonge (5), enclencher la poignée (6) sur la tête céramique, la verrouiller avec l'aide de la vis (7) et placer le bouchon de couverture (8) avec la plaque eau chaude/eau froide.

Visser le décor (9), enclencher la poignée (10), la verrouiller avec l'aide de la vis (11) et visser le bouchon de couverture (12).

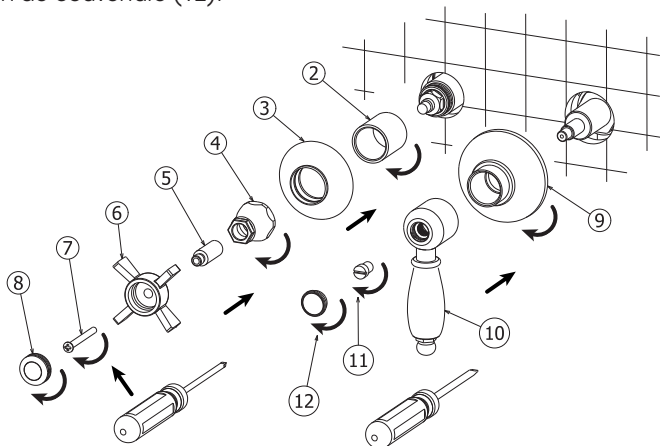
## D SCHRITT 3 Befestigung außerhalb befindlich Stücke

Die Buchse (2) schrauben, den Dekorplatte (5) einstecken und die Deckel (5) schrauben. Die Verlängerung (5) einsetzen, den Griff (6) auf dem Oberteil einstecken, mittels der Schraube (7) blockieren und die Abdeckkappe (8) mit Angabe von Warm und Kalt einsetzen.

Die Dekorplatte (9) schrauben, den Griff (10) einstecken, mittels der Schraube (11) blockieren und die Abdeckkappe (12) schrauben.

## E FASE 3 Fijación partes exteriores

Atornillar el casquillo (2), insertar el embellecedor (3) y atornillar la campana (4). Introducir la extensión (5), insertar la maneta (6) en la montura, bloquearla con el tornillo (7) e introducir el tapón de cobertura (8) con la chapa de indicación del agua caliente/fría. Atornillar el embellecedor (9), insertar la maneta (10), bloquearla con el tornillo (11) y atornillar el tapón de cobertura (12).



## I INTERVENTI DI MANUTENZIONE

### SOSTITUZIONE VITONE

Togliere il tappo di copertura (1), svitare la vite (2) ed estrarre la maniglia (3). Togliere la prolunga (4) e svitare la campana (5). Togliere il decoro (6) e svitare il vitone (7).

### SOSTITUZIONE CARTUCCIA DEVIATRICE

Svitare il tappo di copertura (8), la vite (9) ed estrarre la maniglia (10). Svitare il decoro (11), la prolunga (12) ed estrarre quindi la cartuccia (13).

### MANTENIMENTO

Si raccomanda inoltre di eseguire la pulizia dei rubinetti esclusivamente con acqua e sapone, evitando l'impiego di detersivi abrasivi (in polvere o liquidi), spugne abrasive o altri prodotti contenenti alcool, acidi od altre sostanze aggressive. La Newform s.p.a. non risponderà dei danni causati dall'inosservanza di tali regole.

## GB MAINTENANCE

### HEAD VALVE REPLACEMENT

Remove the cover cap (1), unscrew the screw (2) and take the handle out (3). Remove the extension (4) and unscrew the cover bell (5). Remove the decorative plate (6) and unscrew the head valve (7).

### CARTRIDGE DEFLECTOR REPLACEMENT

Unscrew the cover cap (8), the screw (9) and take the handle out (10). Unscrew the decorative plate (11), the extension (12) and take the cartridge (13).

### MAINTENANCE

In addition we recommend cleaning the taps exclusively with water and soap, avoiding using abrasive detergents (in powder or liquid), abrasive sponges or other products containing alcohol, acids or other aggressive substances. Newform s.p.a. will not respond to any damages caused by failure to observe the above rules.

## F INTERVENTIONS D'ENTRETIEN

### REMPLACEMENT DE TÊTE

Enlever le bouchon de couverture (1), dévisser la vis (2) et enlever la poignée (3). Enlever la rallonge (4) et dévisser la cloche (5). Enlever le décor (6) et dévisser la tête céramique (7).

### REMPLACEMENT CARTOUCHE COMMULATEUR

Dévisser le bouchon de couverture (8), la vis (9) et enlever la poignée (10). Dévisser le décor (11), la rallonge (12) ensuite, enlever la cartouche (13).

### ENTRETIEN

On recommande en plus d'effectuer le nettoyage des robinets exclusivement avec de l'eau et du savon, évitant l'emploi de détergents abrasifs (en poudre ou liquides), d'éponges abrasives ou d'autres produits contenant de l'alcool, des acides ou d'autres substances agressives. La Maison Newform s.p.a. ne répond pas des dommages causés par l'inobservation de ces règles.

## D INSTANDHALTUNG

### AUSWECHSELN VOM OBERTEIL

Die Abdeckkappe (1) entfernen, die Schraube (2) herausschrauben und den Griff (3) herausziehen. Die Verlängerung (4) entfernen und den Deckel (5) abschrauben. Die Dekorplatte (6) entfernen und das Oberteil (7) abschrauben.

### AUSTAUSCH DER UMSTELLKARTUSCHE

Den Abdeckstopfen (8) und die Schrauben (9) abschrauben den Griff (10) herausziehen. Die Dekorplatte (11), die Verlängerung (12) abschrauben und die Kartusche (13) herausziehen.

### INSTANDSETZUNG

Es ist überdies ratsam, die Hähne nur mit Wasser und Seife zu reinigen, und keine abrasive Reinigungsmittel (in Pulver bzw. Flüssigkeit), schleifende Schwämme oder weitere Produkte, die Alkohol, Säuren oder aggressive Stoffe enthalten, zu verwenden. Die Firma Newform S.p.A. haftet nicht für Schäden, die durch Nichtbeachtung solcher Vorschriften verursacht werden.



## E MANTENIMIENTO

### SUSTITUCIÓN MONTURA

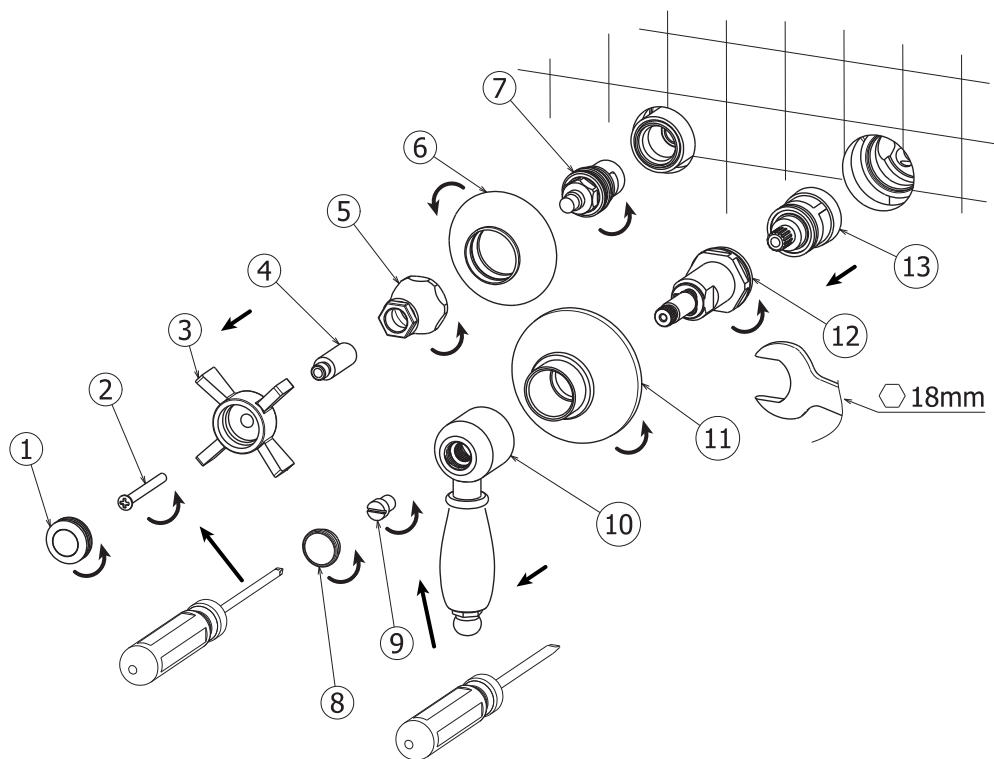
Quitar el tapón de cobertura (1), destornillar el tornillo (2) y quitar la maneta (3). Quitar la extensión (4) y destornillar la campana (5). Quitar el embellecedor (6) y destornillar la montura (7).

### SUSTITUCIÓN DEL CARTUCHO DESVIADOR

Destornillar el tapón de cobertura (8), el tornillo (9) y quitar la maneta (10). Destornillar el embellecedor (11), la extensión (12) y finalmente, quitar el cartucho (13).

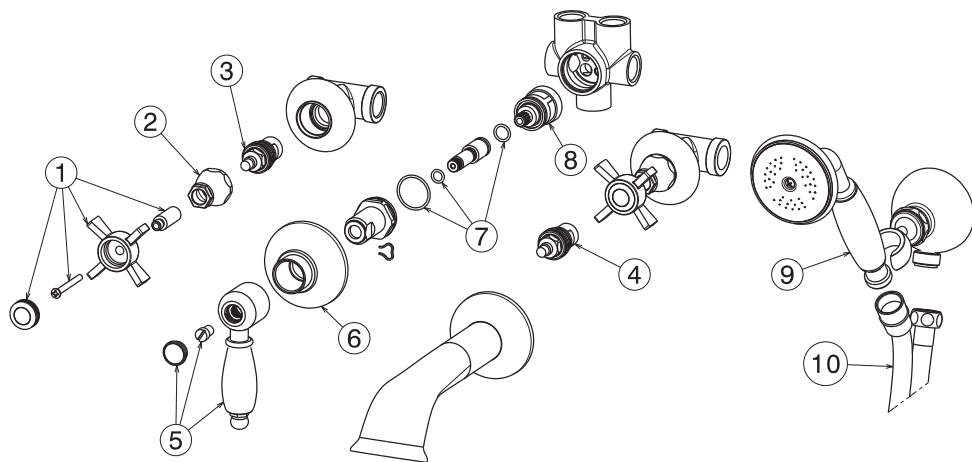
### MANTENIMIENTO

Les recomendamos, además, que limpien los grifos utilizando exclusivamente agua y jabón, evitando el empleo de detergentes abrasivos (en polvo o líquidos), esponjas abrasivas u otros productos que contienen alcohol, ácidos u otras sustancias agresivas. La Newform s.p.a. no responderá de los daños causados por el incumplimiento de tales reglas.



## 69044 - 69045

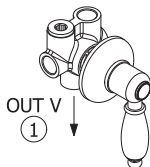
1	29020
2	29023
3	10237SX
4	10237
5	29032
6	29036
7	13350
8	25947
9	29017
10	355



pressione  
pressure  
pression  
Druck  
presión  
(bar)

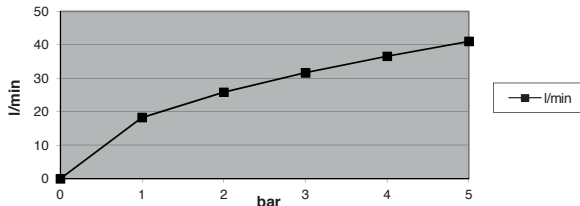
portata  
flow rate  
débit  
Wasserströmung  
caudal  
(l/min)

0	0
1	18,29
2	25,84
3	31,64
4	36,57
5	41,01



## 69044

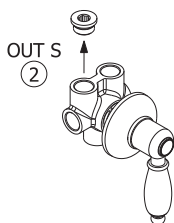
USCITA V  
VASCA\_BATH\_BAIN\_BADEWANNE\_BANO



pressione  
pressure  
pression  
Druck  
presión  
(bar)

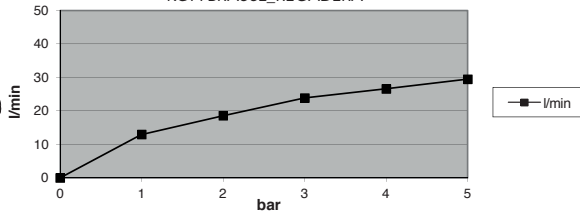
portata  
flow rate  
débit  
Wasserströmung  
caudal  
(l/min)

0	0
1	12,95
2	18,57
3	23,86
4	26,58
5	29,47



## 69044

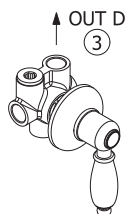
USCITA S  
SOFFIONE\_HEADSHOWER\_TÊTE DE DOUCHE  
KOPFBRAUSE\_REGADERA



pressione  
pressure  
pression  
Druck  
presión  
(bar)

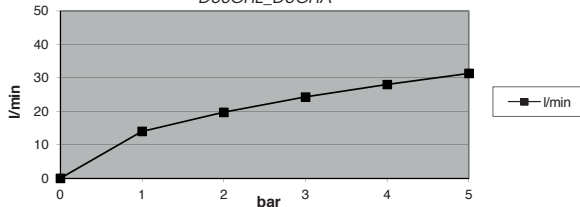
portata  
flow rate  
débit  
Wasserströmung  
caudal  
(l/min)

0	0
1	14,02
2	19,72
3	24,30
4	28,02
5	31,33



## 69044

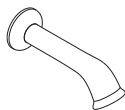
USCITA D  
DOCCETTA\_SHOWER\_DOUCHE  
DUSCHE\_DUCHA



pressione  
pressure  
pression  
Druck  
presión  
(bar)

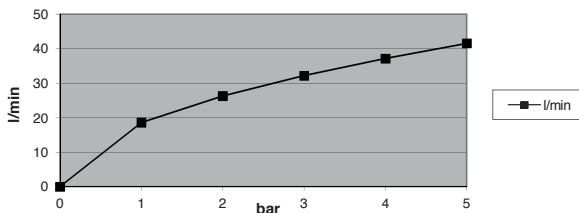
portata  
flow rate  
débit  
Wasserströmung  
caudal  
(l/min)

0	0
1	18,60
2	26,31
3	32,19
4	37,16
5	41,59



## 69045

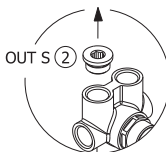
USCITA V  
BOCCA\_SPOUT\_BEC\_AUSLAUF\_SALIDA



pressione  
pressure  
pression  
Druck  
presión  
(bar)

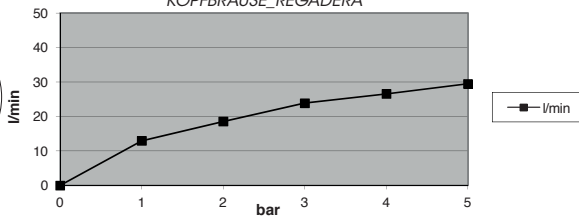
portata  
flow rate  
débit  
Wasserströmung  
caudal  
(l/min)

0	0
1	12,95
2	18,57
3	23,86
4	26,58
5	29,47



## 69045

USCITA S  
SOFFIONE\_HEADSHOWER\_TÊTE DE DOUCHE  
KOPFBRAUSE\_REGADERA



pressione  
pressure  
pression  
Druck  
presión  
(bar)

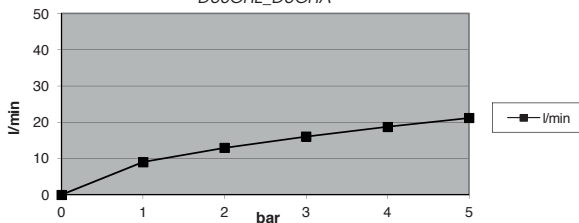
portata  
flow rate  
débit  
Wasserströmung  
caudal  
(l/min)

0	0
1	9,01
2	12,97
3	16,07
4	18,73
5	21,19



## 69045

USCITA D  
DOCCETTA\_SHOWER\_DOUCHE  
DUSCHE\_DUCHA



## I AVVERTENZE PER L'USO E LA MANUTENZIONE

- L'installazione dovrà essere effettuata da personale qualificato, conformemente ai regolamenti in vigore.
- Il costruttore declina ogni responsabilità in caso di utilizzazione del prodotto con finalità diverse da quelle previste.
- Non creare ostacoli al passaggio dell'acqua.
- Evitare, in ogni caso, l'utilizzo di spugne metalliche o abrasive o di detersivi o prodotti abrasivi che potrebbero danneggiare le superfici.
- Soprattutto nel caso di nuove installazioni, onde evitare che impurità o detriti possano giungere all'interno della rubinetteria dando origine a problemi di funzionamento, spurgare l'impianto prima di mettere in esercizio i prodotti.
- Pulire esclusivamente con acqua e sapone. Risciacquare abbondantemente e asciugare con un panno morbido.

## AVVERTENZE SMALTIMENTO DELL'IMBALLAGGIO

Gli imballaggi dei nostri prodotti non contengono materiali inquinanti: tutte le materie utilizzate rispettano l'ambiente e sono riciclabili. Vi preghiamo di collaborare con noi e di smaltire correttamente l'imballaggio. Non disperdere gli imballaggi, o parte di essi, nell'ambiente. I sacchetti di plastica, in particolare, possono essere fonte d'asfissia per i bambini. Separare i diversi materiali dell'imballaggio e conferirli al centro di smaltimento più vicino. Uno smaltimento corretto permette un riciclo intelligente dei materiali preziosi. Si certifica che tutte le parti e i componenti contenuti in questo prodotto (L.166/2009), sono stati accuratamente controllati e collaudati nei nostri stabilimenti.

## GB WARNINGS FOR THE USE AND MAINTENANCE

- The installation should be made by qualified staff in compliance with regulations in force.
- The manufacturer is not liable in case of use of the product with purposes other than those provided for.
- Do not hinder the water flow.
- Totally avoid using metallic or abrasive sponges and detergents or abrasive products in order not to damage the surfaces.
- Especially with new installations, in order to prevent impurities or debris penetrating into the tap and causing working problems, purge the system before activating the mixer.
- Clean only with water and soap. Carefully rinse and dry with a soft cloth.

## WARNINGS FOR THE PACKAGING DISPOSAL

The packaging of our products does not contain polluting material, the materials used are environmental-friendly and recyclable. Please be helpful and properly dispose of the packaging. Do not leave it, or parts of it, in the environment. In fact it could, particularly concerning the plastic bags, constitute a danger of asphyxiation for children. Sort out the materials of the packaging and deliver them to the nearest waste separate collection centres. Proper disposal allows the recycling of precious materials.

## F AVERTISSEMENTS POUR L'UTILISATION ET ENTRETIEN

- L'installation devra être effectuée par du personnel qualifié et conformément aux réglementations en vigueur.
- Le constructeur décline toute responsabilité en cas d'utilisation du produit dans des buts différents de ceux prévus.
- Ne pas faire obstacle au passage de l'eau.
- Éviter absolument d'utiliser des éponges métalliques ou abrasives et des détergents ou produits abrasifs afin de ne pas abîmer les surfaces.
- Surtout en cas de nouvelles installations, et afin d'éviter que des impuretés ou des débris arrivent à l'intérieur du robinet et causent des problèmes de fonctionnement, purger le système avant d'activer les produits.
- Nettoyer uniquement à l'eau et au savon. Rincer soigneusement et sécher avec un chiffon doux.

## AVERTISSEMENTS POUR ÉLIMINATION DE L'EMBALLAGE

Les emballages de nos produits ne contiennent pas de matériaux polluants, les matériaux utilisés respectent l'environnement et sont recyclables. Nous vous prions de collaborer et d'éliminer correctement l'emballage. Ne pas abandonner l'emballage ou des parties de celui-ci dans l'environnement. Celles-ci, notamment les sachets en plastique, peuvent constituer un danger d'asphyxie pour les enfants. Séparer les différents matériaux de l'emballage et les déposer auprès du centre de tri le plus proche. Une élimination correcte permet une récupération intelligente de matériaux précieux.

## D HINWEISE FÜR DIE VERWENDUNG UND REINIGUNG

- Die Montage soll von Fachpersonal unter Beachtung der gültigen Vorschriften durchgeführt werden.
- Der Hersteller lehnt jegliche Verantwortung für die unsachgemäße Verwendung des Produktes ab.
- Die Wasserdurchgänge nicht verstopfen.
- Keine Metall- bzw. Abrasive schwämme, Reinigungsmittel und Schleifmittel verwenden, um zu vermeiden, dass die Oberfläche beschädigt wird.
- Vorallem, wenn es sich um neue Installationen handelt sollte man, bevor man die neuen Produkte in Betrieb nimmt, die Anlage reinigen, um zu verhindern, dass Verunreinigungen und Ablagerungen in die Armaturen gelangen, welche Funktionsstörungen verursachen könnten.
- Nur mit Wasser und Seife reinigen, sorgfältig ausspülen und mit einem weichen Tuch austrocknen.

## HINWEISE FÜR DIE ENTSORGUNG DER VERPACKUNG

Die Verpackungen unserer Produkte werden völlig aus umweltfreundlichen und wieder verwertbaren Materialien hergestellt. Bitte entsorgen Sie die Verpackungen ordnungsgemäß. Lassen Sie nicht die Verpackung bzw. einige Bestandteile davon unbewacht. Das Verlassen eines solchen Hinweises könnte zur Gefahr von bei Kindern Erstickung führen, insbesondere wegen des Vorhandenseins von Plastiktüten. Die Ausschussmaterialien aus der Verpackung aussondern und sie ins nächsten Zentrum für Mülltrennung bringen. Eine korrekte Entsorgung ermöglicht die intelligente Wiederverwertung von wertvollen Materialien.

## E ADVERTENCIAS PARA EL USO Y MANUTENCIÓN

- La instalación tendrá que ser efectuada por personal calificado conformemente a los reglamentos en vigor.
- El constructor declina todo tipo de responsabilidad en caso de utilización del producto con finalidades diferentes de aquellas previstas.
- Eviten, de todas formas, la utilización de esponjas metálicas o abrasivas o detersivos o productos abrasivos que podrían perjudicar las superficies.
- Sobre todo en caso de nuevas instalaciones, para evitar que impurezas o residuos puedan alcanzar el interior del grifo causando problemas de funcionamiento, purgar la instalación antes de poner en funcionamiento el producto.
- Limpian exclusivamente con agua y jabón. Enjuaguen abundantemente y sequen con un trapo limpio.

## ADVERTENCIAS PARA ELIMINACIÓN DEL EMBALAJE

Los embalajes de nuestros productos no contienen materiales contaminantes: todos los materiales utilizados respetan el medio ambiente y pueden ser reciclados. Les rogamos que colaboren con nosotros para la eliminación correcta del embalaje. No tiren los embalajes o parte de ellos al medio ambiente. Las bolsas de plásticos, particularmente, pueden ser causa de asfixia para los niños. Separen los diferentes tipos de materiales de embalaje y lívenlos al centro de recolección más cercano. Una eliminación correcta permite un reciclado correcto de los materiales preciosos.





**NEWFORM S.p.A.**

via Marconi, 25/A - Frazione Vintebbio - 13037 Serravalle Sesia - (VC) Italy  
Tel. +39/0163452011 (r.a.) Fax Amministrativo +39/0163458983 - Fax Commerciale +39/0163459745  
[www.newform.it](http://www.newform.it)      [newform@newform.it](mailto:newform@newform.it)