

Инструкция по эксплуатации

Электрический снегоуборщик PATRIOT PS 1600E

Цены на товар на сайте:

<http://www.vseinstrumenti.ru/sadovaya-tehnika/snegouborochnaya/elektricheskie-snegouborschiki/patriot/ps-1600e/>

Отзывы и обсуждения товара на сайте:

<http://www.vseinstrumenti.ru/sadovaya-tehnika/snegouborochnaya/elektricheskie-snegouborschiki/patriot/ps-1600e/#tab-Responses>



PATRIOT
GARDEN

ИНСТРУКЦИЯ ПО
ЭКСПЛУАТАЦИИ
ЭЛЕКТРИЧЕСКИХ
СНЕГОУБОРЩИКОВ

PS 1600E

PS 1800E

PS 2200E

ВВЕДЕНИЕ	4
ТЕХНИЧЕСКИЕ ХАРАКТЕРИСТИКИ	4
КОМПЛЕКТ ПОСТАВКИ	4
ТЕХНИКА БЕЗОПАСНОСТИ	4
УСТРОЙСТВО СНЕГОУБОРЩИКА	5
СБОРКА	6
РАБОТА	6
ТРАНСПОРТИРОВАНИЕ	7
ТЕХНИЧЕСКОЕ ОБСЛУЖИВАНИЕ	7
ХРАНЕНИЕ	8
ВОЗМОЖНЫЕ НЕИСПРАВНОСТИ И СПОСОБЫ ИХ УСТРАНЕНИЯ	8
ГАРАНТИЙНЫЙ ТАЛОН	11
ГАРАНТИЙНЫЕ ОБЯЗАТЕЛЬСТВА	11
АДРЕСА СЕРВИСНЫХ ЦЕНТРОВ	12

Уважаемый покупатель!

Благодарим Вас за покупку электрического снегоборщика (далее по тексту – изделие) Patriot Garden. Перед началом использования изделия следует внимательно прочитать настоящее Руководство по эксплуатации и ознакомиться с органами управления для правильной и безопасной его эксплуатации. Безопасность изделия подтверждена сертификатом соответствия Госстандарта России.

НАЗНАЧЕНИЕ.

Изделие предназначено:

- для уборки свежевыпавшего снега.
- в соответствии с техническими характеристиками и с учетом обеспечения требований правил техники безопасности, приведенных в Руководстве по эксплуатации.

Изделие предназначено для бытового использования.

Модель	PS 1600E	PS 1800E	PS 2200E
Мощность, Вт	1600	850	2000
Обороты двигателя, об. / мин	3000	3000	3000
Ширина захвата, мм	500	410	500
Высота захвата, мм	250	150	250
Макс. выброс снега, м	7	4	9
Вес нетто, кг	14	10	14

КОМПЛЕКТ ПОСТАВКИ.

№ п/п	Наименование	Кол-во
1.	Снегоборщик в сборе	1 шт.
2.	Руководство по эксплуатации	1 экз.
3.	Паспорт	1 экз.
4.	Упаковка	1 компл.

Для Вашей безопасности

Используйте снегоборщик по назначению.

Использование изделия не по назначению является нарушением требований Руководства по эксплуатации.

Фирма-изготовитель не несет ответственности в случае повреждений, возникших в результате неправильной эксплуатации изделия. В этом случае вся ответственность возлагается на пользователя.

Фирма-изготовитель не несет ответственности при повреждениях, вызванных самостоятельным внесением каких-либо изменений в конструкцию изделия.

Основные правила техники безопасности.

- Перед первым использованием изделия внимательно прочитайте Руководство по эксплуатации. Сохранять настоящее Руководство в течение всего времени эксплуатации изделия. При смене владельца передать вместе с изделием Руководство по эксплуатации.
- Запрещается использование изделия лицами, находящимися под воздействием алкоголя, наркотиков, лекарственных препаратов.
- Не разрешается использовать изделие лицами, не достигшими 16 - летнего возраста.
- Следует убедиться, что все посторонние люди, особенно дети, а также домашние животные, находятся вне рабочей зоны.
- Одежда пользователя должна соответствовать погодным условиям. Не надевать длинную, широкую

одежду, которая может попасть в шнек изделия. Использовать обувь, подошвы которой не скользят.

- Для подключения изделия к сети питания использовать удлинитель (кабель питания) максимальной длиной 35 м, специально предназначенный для использования в зимних условиях (в комплект поставки не входит).
- Использовать кабель питания, оснащенный специальными брызгозащитными электрическими разъемами с защитными резиновыми чехлами.
- Перед началом работы всегда проверять состояние кабеля питания на наличие повреждений, износа или обрывов.
- Пользоваться только исправным кабелем питания.
- Избегать попадания рук, ног, а также одежды в шнек изделия.
- Использовать изделие только для уборки легкого, не слежавшегося снега.
- **ЗАПРЕЩАЕТСЯ ИСПОЛЬЗОВАТЬ ИЗДЕЛИЕ ДЛЯ УБОРКИ СМЕРЗШЕГОСЯ, СЛЕЖАВШЕГОСЯ СНЕГА ИЛИ ЛЬДА.**
- Выключать эл. двигатель и отсоединять вилку кабеля питания от сетевой розетки в следующих случаях:
 - После окончания работы;
 - При переходе с одного обрабатываемого участка на другой;
 - При перерывах в работе;
 - Перед проведением регулировки механизмов изделия, ремонта и технического обслуживания.
- Перед постановкой изделия в закрытое помещение на хранение дать эл. двигателю остыть.
- Разрешается использовать изделие только при соблюдении условий предусмотренных Руководством по эксплуатации.
- Использовать только оригинальные запасные части, рекомендованные фирмой-изготовителем.

Ремонт изделия производить только в уполномоченных сервисных центрах.

Предупреждающие символы.

На корпусе изделия крепятся наклейки с различными символами (пиктограммами), имеющими следующие значения:



Опасность получения травм или возможность повреждений окружающих объектов.



Перед использованием прочитать Руководство по эксплуатации и, особенно, требования раздела "Для Вашей безопасности".



Посторонние лица, особенно дети, и домашние животные должны находиться вне рабочей зоны.



Опасность получения травм снегом или твердыми предметами, вылетающими с большой скоростью из желоба для выброса снега.



Перед проведением работ по обслуживанию изделия отсоединять вилку кабеля питания от сетевой розетки.



Располагать кабель питания в стороне от шнека изделия.



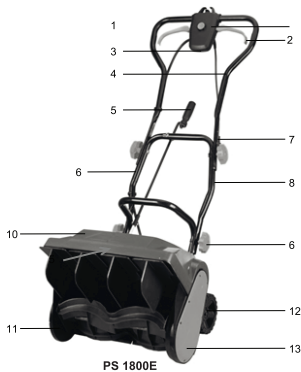
Перед началом работы убедиться, что кабель питания не поврежден, не изношен и не порван. При необходимости выключать эл. двигатель и отсоединять вилку кабеля питания от сетевой розетки.



Опасность получения травм вращающимися частями изделия. Держать руки и ноги в стороне от вращающихся частей изделия.



УСТРОЙСТВО СНЕГОУБОРЩИКА



PS 1800E



PS 1600E, PS 2200E

1. Блокатор рычага включения
2. Рычаг включения (скоба безопасности)
3. Корпус выключателя
4. Верхняя часть рукоятки управления
5. Рукоятка рычага управления шнеком
6. Барашек крепления рукоятки
7. Провод питания
8. Средняя часть рукоятки управления
9. Рычаг управления желобом
10. Корпус двигателя
11. Шнек
12. Колесо
13. Крышка
14. Верхняя часть желоба
15. Нижняя часть рукоятки управления
16. Верхняя крышка двигателя
17. Срезной пластиковый нож
18. Желоб выброса снега
19. Накладка

Скоба безопасности. (рычаг включения)

Является защитным устройством и предназначена для предохранения пользователя от травм в процессе работы.

При отпускании скобы безопасности (в случае возникновения опасной ситуации) через короткий промежуток времени двигатель и шнек изделия останавливаются.

Запрещается любыми способами менять конструкцию или блокировать работу скобы безопасности.

Желоб для выброса снега.

Предохраняет пользователя от снега и/или посторонних предметов, которые могут попасть в снегозаборник и вылететь с большой скоростью из желоба во время работы изделия.

Сборка

Установка рукоятки управления.

1. Установить нижнюю часть рукоятки управления на соединительную скобу корпуса изделия. Закрепить при помощи болтов, шайб и барашковых гаек.
2. Установить верхнюю часть рукоятки управления на нижнюю часть рукоятки управления и закрепить при помощи шплинтового болта и барашковых гаек.
3. Надежно затянуть барашковые гайки. См. Рис. 2.



Рис. 2.

Установка желоба для выброса снега. См. Рис. 3, 4.

1. Удерживая желоб, совместить выступы основания желоба с прорезями в корпусе снегозаборника.



Рис. 3.

2. Нажать на нижнюю часть основания желоба для ее фиксации.



Рис. 4.

Установка рычага управления желобом.

1. Соединить верхнюю и нижнюю части рычага управления желобом при помощи болта и гайки.
2. Подсоединить рычаг управления желобом к шарниру поворотного механизма желоба. См. Рис. 5.
3. Удерживая рычаг, закрепить его на нижней части рукоятки управления. См. Рис. 6.



Рис. 5.



Рис. 6.

Работа

⚠ Опасность поражения электрическим током.

- При повреждении кабеля питания в процессе работы пользователь может получить серьезную травму (даже со смертельным исходом).

В случае повреждения кабеля питания необходимо отпустить скобу безопасности, осторожно (чтобы не поскользнуться) отойти от изделия и отсоединить вилку кабеля питания от сетевой розетки.

- При работе с изделием следить, чтобы кабель питания не попадал в рабочую зону перед шнеком.

⚠ Опасность получения травм.

- При работе с изделием крепко удерживать скобу безопасности обеими руками. См. Рис. 7.

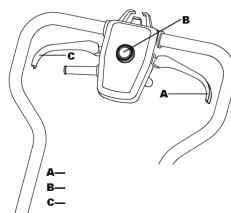


Рис. 7.

- Посторонние лица, особенно дети, а также домашние животные должны находиться вне рабочей зоны.

- Всегда находиться на безопасном расстоянии от вращающегося шнека изделия.

- Выключать эл. двигатель перед тем, как пересекать дороги, гравийные дорожки и т.д.

- Перед началом работы проверить территорию, на которой планируется использовать изделие, и удалить все посторонние предметы, которые могут попасть в шнек.

- При повороте изделия существует опасность повреждения кабеля питания. Поэтому, постоянно следить за тем, чтобы кабель питания находился позади изделия и вне рабочей зоны.

- Соблюдать умеренную скорость при перемещении изделия по очищаемой территории.

- Следует быть особенно внимательным при работе на неровных и не твердых поверхностях, а также при перемещении изделия назад.

⚠ Предупреждение.

При столкновении изделия с посторонними предметами (камни, ограждения и т.д.) или появлении вибрации выключить эл. двигатель и проверить изделие на наличие повреждений. Перед продолжением работы устранить все возникшие неисправности.

Запрещается работать с неисправным изделием.

Перед началом работы обязательно визуально осмотреть изделие, в т. ч.: скобу безопасности, пусковой выключатель, кабель питания и проверить затяжку крепежных элементов.

Работа на склонах.

⚠ Опасность опрокидывания изделия.

Соблюдать особую осторожность при изменении направления движения.

Движение осуществлять только вверх или вниз, избегая движения поперек склона.

Объезжать препятствия.

Не работать в непосредственной близости от обрывов.

Не работать на местности с уклоном более 20 град.

Подключение к электрической сети.

- Вставить разъем кабеля питания в вилку, после чего подключить вилку кабеля питания к сетевой розетке (напряжение 220 В).

- При использовании дополнительного удлинителя переплетить провода кабеля питания и удлинителя друг относительно друга как показано на Рис. 8.

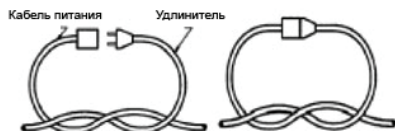


Рис. 8.

Включение эл. двигателя. См. Рис. 9 и 10.

⚠ Предупреждение.

Держать руки и ноги в стороне от вращающегося шнека изделия.

Запрещается включать эл. двигатель изделия при нахождении снега в области шнека, т.к. за счет большой нагрузки в момент включения эл. двигатель может перегреться и выйти из строя.

- Установить изделие на ровную поверхность с небольшим количеством снега.
- Наклонить изделие слегка назад, нажав сверху на верхнюю часть рукоятки управления.
- Нажать и удерживать блокиратор рычага включения.
- Не отпуская блокиратор рычага включения, прижать скобу безопасности к верхней части рукоятки управления изделия и удерживать ее в этом положении.

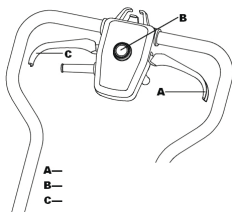


Рис. 10.

Двигатель включится, шнек начнет вращаться.

- Отпустить блокиратор рычага включения.

Выключение эл. двигателя.

- Отпустить скобу безопасности. Через короткий промежуток времени двигатель и шнек останавливаются.

Рекомендации по уборке снега.

- Убирать снег сразу после его выпадения, т.к. в дальнейшем возможно образование ледяной корки на снежном покрове.
- По возможности направлять поток выбрасываемого снега по ветру.
- При работе перемещать изделие так, чтобы слегка перекрывать уже очищенную область.

Регулировка направления выброса снега.

⚠ Предупреждение.

Не направлять желоб так, чтобы выброс снега происходил в сторону людей, особенно детей, домашних животных, а также в сторону окон, машин и т.д.

Повернуть рычаг управления желобом вправо или влево, в зависимости от желаемого направления выброса снега.

Изменение дальности выброса снега.

Чем выше будет поднята верхняя часть желоба, тем дальше будет отбрасываться снег.

- ☒ Ослабить зажимные рукоятки и установить верхнюю часть желоба в требуемое положение. **См. Рис. 1.**
- ☒ Надежно затянуть зажимные рукоятки.

Очистка изделия при попадании в шнек посторонних предметов.

⚠ Опасность получения травм.

Перед проведением любых работ с изделием:

- Выключить эл. двигатель.
- Дождаться полной остановки вращения шнека.
- Отсоединить вилку кабеля питания от сетевой розетки.

При попадании в шнек посторонних предметов удалить их с помощью деревянного древка.

Транспортирование

При транспортировании изделия в кузове машины принять меры для предотвращения его случайного опрокидывания.

⚠ Предупреждение.

Не перекручивать и не пережимать кабель питания, находящийся между пусковым выключателем и эл. двигателем изделия.

Для облегчения транспортирования изделия рекомендуется снять верхнюю часть рукоятки управления. Так же предусмотрено снятие нижней части рукоятки управления.

Перед перемещением изделия с одного очищаемого участка на другой выключить эл. двигатель и отсоединить вилку кабеля питания от сетевой розетки.

Перемещение изделия.

- Наклонить изделие слегка назад и переместить его на колесах.

⚠ Предупреждение.

Избегать контактов корпуса эл. двигателя с посторонними предметами, т.к. это может привести к смещению эл. двигателя относительно его первоначального положения и будет сопровождаться в процессе работы посторонними шумами, а также потерей мощности.

Техническое обслуживание

Для предотвращения травм перед поведением технического обслуживания:

- Выключить эл. двигатель.
- Дождаться полной остановки вращения шнека.
- Отсоединить вилку кабеля питания от сетевой розетки.
- Дать эл. двигателю полностью остыть (примерно 30 минут).

Замена резиновой накладки шнека.

Перевернуть изделие.

- ☒ Открутить винты с шайбами и гайками, снять резиновую накладку шнека.
- ☒ Установить новую резиновую накладку шнека.
- ☒ Закрутить винты с гайками и шайбами.

Замена ремня привода шнека. См. Рис. 11.

1. Открутить винты с левой панели корпуса изделия.
2. Приподнять натяжитель ремня и снять ремень с большого шкива.
3. Установить новый ремень в обратном порядке.



Рис. 11.

После каждого использования:

- Проверять затяжку резьбовых соединений. При необходимости затягивать их.
- Проверять работу и состояние защитных устройств.
- Убедиться в том, что шнек свободно вращается.
- Проверять на наличие повреждений изделия. Для замены изношенных или поврежденных частей обращаться в уполномоченный сервисный центр.
- Нанести на шнек изделия слой силиконовой смазки для его защиты от образования льда.

Один раз в сезон:

- ☒ Рекомендуется проводить полную проверку и обслуживание изделия в уполномоченном сервисном центре.

ОЧИСТКА.

Перед очисткой выполнить следующие действия:

- Выключить эл. двигатель.
- Дождаться полной остановки вращения шнека.

- Отсоединить вилку кабеля питания от сетевой розетки.
- Дать эл. двигателю полностью остыть (примерно 30 минут).

ЗАПРЕЩАЕТСЯ использование воды для очистки изделия, так как это может вывести из строя его электрические части.

⚠ Предупреждение.

Очищать изделие сразу после использования.

- Наклонить изделие на бок.
- Очистить части шнека и желоб для выброса снега с помощью щетки.
- Установить изделие в исходное положение.
- Удалить с поверхности остатки снега и грязи.

Хранение

Если планируется использование изделия в течение длительного периода времени:

- Очистить изделие от остатков снега и грязи.
- Для предупреждения образования ржавчины покрыть все металлические части изделия тонким слоем масла или средством для защиты от коррозии.
- Поместить изделие в чистое, сухое, закрытое помещение.

Возможные неисправности и способы их устранения.

Неисправность	Причина	Способы устранения
Эл. двигатель не включается	Не подсоединен или поврежден кабель питания.	Проверить кабель питания, вилку, при необходимости самостоятельно заменить или обратиться в уполномоченный сервисный центр.
	Неисправен блокиратор рычага вкл.	Обратиться в уполномоченный сервисный центр.
Двигатель гудит, но шнек не вращается	Заблокирован шнек или желоб для выброса снега.	Отсоединить вилку кабеля питания от сетевой розетки и удалить посторонние предметы из шнека и желоба.
	Износились щетки двигателя.	Обратиться в уполномоченный сервисный центр.
Двигатель внезапно остановился	Вилка кабеля питания отсоединилась от сетевой розетки.	Проверить кабель питания, подключить вилку кабеля питания изделия к сетевой розетке.
	Сработало устройство защиты от перегрузки.	Выключить двигатель, очистить шнек и желоб для выброса снега, подождать 10 минут перед повторной попыткой включения эл. двигателя.
Повышенный шум при работе (треск, шорохи, щелчки)	Ослабло крепление резьбовых соединений изделия.	Подтянуть все резьбовые соединения или обратиться в уполномоченный сервисный центр.
	Произошел боковой удар, повлекший за собой смещение корпуса эл. двигателя от первоначального положения.	Обратиться в уполномоченный сервисный центр.
Повышенная вибрация	Ослабли или потеряны крепежные элементы шнека или поврежден шнек изделия.	Выключить эл. двигатель, отсоединить вилку кабеля питания от сетевой розетки. Затянуть ослабленные или установить новые крепежные элементы. При повреждении шнека обратиться в уполномоченный сервисный центр.
	Ослабли крепежные элементы эл. двигателя.	Для правильной установки эл. двигателя обратиться в уполномоченный сервисный центр
Изделие не убирает снег	Заблокирован шнек или желоб для выброса снега.	Отсоединить вилку кабеля питания от сетевой розетки и удалить посторонние предметы из шнека и желоба для выброса снега.
	Порвался или растянулся ремень привода шнека.	Проверить состояние ремня привода шнека. При необходимости обратиться в уполномоченный сервисный центр.

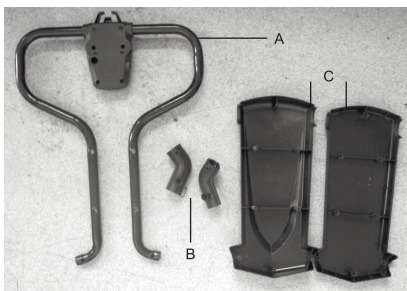
⚠ ВНИМАНИЕ: для УСТРАНЕНИЯ НЕИСПРАВНОСТЕЙ, НЕ ОПИСАННЫХ ВЫШЕ, СЛЕДУЕТ ОБРАЩАТЬСЯ В УПОЛНОМОЧЕННЫЙ СЕРВИСНЫЙ ЦЕНТР.

Фирма-изготовитель оставляет за собой право вносить изменения в конструкцию изделия без предварительного уведомления с целью улучшения его потребительских качеств.

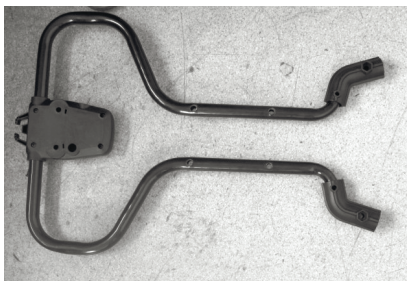
Сборка

Сборка верхней части рукоятки управления.

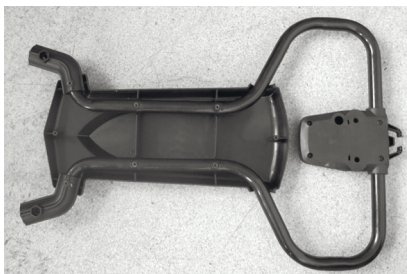
1. А - Верхняя часть рукоятки управления
В - Крепеж рукоятки управления
С - Декоративная панель



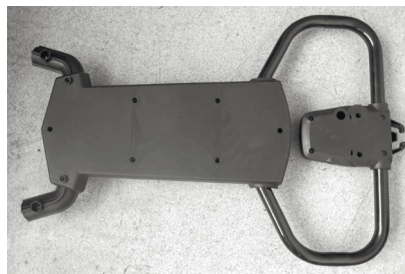
2. Зафиксируйте крепеж на рукоятке управления с помощью винтов.



3. Установите и закрепите декоративную переднюю панель с помощью винтов.



4. Установите и закрепите декоративную заднюю панель с помощью винтов.



5. Готово





PATRIOT
GARDEN

ГАРАНТИЙНЫЕ ОБЯЗАТЕЛЬСТВА

Компания изготовитель гарантирует бесплатное сервисное обслуживание снегоуборщика в течение 12 месяцев со дня продажи.
Гарантийный ремонт производится только при соблюдении покупателем условий гарантийных обязательств и регулярного сервисного обслуживания.

ГАРАНТИЙНЫЙ ТАЛОН

Гарантийный талон является документом, дающим право на гарантийное обслуживание приобретенного инструмента. Гарантия покрывает расходы только на работу и запасные части. Стоимость почтовых отправлений, страховки и отгрузки изделий для ремонта не входит в гарантийные обязательства. В случае утери гарантийного талона, владелец лишается права на гарантийное обслуживание.

№ _____

ИЗДЕЛИЕ: _____

МОДЕЛЬ: _____

ЗАВОДСКОЙ НОМЕР: _____

ДАТА ПРОДАЖИ: _____

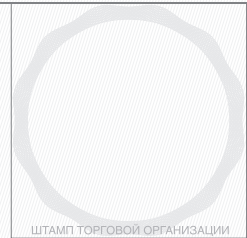
НАИМЕНОВАНИЕ ТОРГОВОЙ ОРГАНИЗАЦИИ: _____

ПОДПИСЬ ПРОДАВЦА: _____

С правилами эксплуатации и условиями гарантии ознакомлен.
Претензий к комплектации и внешнему виду не имею.
Изготовитель оставляет за собой право на внесение изменений в конструкцию, дизайн и комплектацию изделия.

ПОДПИСЬ ПОКУПАТЕЛЯ: _____

Без штампа или печати торговой организации гарантийный талон не действителен!



ГАРАНТИЙНЫЕ ОБЯЗАТЕЛЬСТВА

Гарантийный срок эксплуатации инструмента, установленный фирмой-производителем, составляет 12 месяцев со дня продажи розничной сетью. При использовании изделия в предпринимательской и коммерческой деятельности гарантийный срок составляет 1 (один) месяц со дня продажи. Дефекты сборки инструмента, допущенные по вине изготовителя, устраняются бесплатно в течение 45 (сорока пяти) дней со дня предоставления потребителем требований об устранении недостатков изделия, после проведения техническим центром диагностики изделия.

ГАРАНТИЙНЫЙ РЕМОНТ ОСУЩЕСТВЛЯЕТСЯ ПРИ СОБЛЮДЕНИИ СЛЕДУЮЩИХ УСЛОВИЙ:

1. Имеется в наличии товарный или кассовый чек и гарантийный талон с указанием в нем заводского (серийного) номера инструмента, даты продажи, подписи покупателя, штампа торгового предприятия.
2. Предоставление неисправной продукции в комплекте с рабочим органом, в чистом виде.
3. Гарантийный ремонт производится только в течении срока, указанного в данном гарантийном талоне.

ГАРАНТИЙНОЕ ОБСЛУЖИВАНИЕ НЕ ПРЕДОСТАВЛЯЕТСЯ:

1. При неправильном и нечетком заполнении гарантийного талона;
2. На инструмент, у которого не разборчив или изменен серийный номер;
3. На последствия самостоятельного ремонта, разборки, чистки и смазки инструмента в гарантийный период.
4. (необходимых по инструкции эксплуатации), о чем свидетельствует, например: заломы на шлифовых частях крепежа корпусных деталей;
5. На повреждение, дефекты, вызванные внешними механическими воздействиями, воздействием агрессивных средств и высоких температур или иных внешних факторов, таких как дождь, снег, повышенная влажность и др.;
6. На неисправности, вызванные попаданием в инструмент инородных тел, небрежным или плохим уходом, повлекшим за собой выход из строя инструмента;
7. На неисправности, возникшие в следствии перегрузки, повлекшие выход из строя двигателя, трансформатора или других узлов и деталей, а так же в следствии не соответствия параметров электросети номенальному напряжению.
8. На неисправности, вызванные использованием некачественного бензина и топливной смеси, повлекшей к выходу из строя цилиндро-поршневой группы.
9. На неисправности, вызванные использованием нестандартных запасных частей, принадлежностей и моторного масла не соответствующей классификации ТС, которое вызывает повреждение двигателя, уплотнительных колец, топливopроводов или топливного бака;
10. На неисправности, вызванные работой на тормозе цепи, что приводит к оплавлению корпуса;
11. На естественный износ изделия и комплектующих в результате интенсивного использования;
12. На такие виды работ, как регулировка, чистка, смазка и прочий уход;
13. Предметом гарантии не является неполная комплектация изделия, которая могла быть обнаружена при продаже изделия.
14. Выход из строя деталей в результате кратковременного блокирования при работе.

Гарантийное обслуживание не распространяется на узлы и детали, являющимися расходными, быстроизнашивающимися материалами, к которым относятся: пыльная цепь и лента, пыльная шина, соединительные муфты, ведущие и ведомые звездочки, болты, гайки, курки, триммерные головки направляющие ролики, уплотнения, защитные кожухи, приводные ремни и шкивы, гибкие валы, крыльчатки, фланцы крепления, ножи, элементы натяжения и крепления режущих органов, резин, амортиз., резин, уплотнители, детали механизма стартера, свечи зажигания, лента тормоза цепи, воздушный и топливный фильтры, крышка банок, включатель зажигания, рычаг воздушной заслонки, пружина сцепления, угольные щетки, червячные колеса, тросса, провод питания, кнопка включения, сопла и наконечники для полуватоматов.

ОТРЫВНОЙ ТАЛОН #1 (Заполняется сервисным центром) вписать номер гарантийного талона

Дата приема _____
Дата выдачи _____
Номер заказ-наряда _____
Мастер _____

Печать Сервисного Центра

ОТРЫВНОЙ ТАЛОН #2 (Заполняется сервисным центром) вписать номер гарантийного талона

Дата приема _____
Дата выдачи _____
Номер заказ-наряда _____
Мастер _____

Печать Сервисного Центра

ОТРЫВНОЙ ТАЛОН #3 (Заполняется сервисным центром) вписать номер гарантийного талона

Дата приема _____
Дата выдачи _____
Номер заказ-наряда _____
Мастер _____

Печать Сервисного Центра

МОСКВА

Центральный Сервисный Центр "ДЖИ ТИ"
109202, ул. 1-я Фрезерная 2/1, тел.: (495) 673-68-98 вн.: 598
ИП Кузнецов Андрей Анатольевич
109125, 1-й Саратовский проезд 5, корп. 2, тел.: (495) 709 49 75,
ООО "Партнер-7000"
129515, ул. Шаньгера, д.4, корп. 1, тел.: (495)940-93-81, (495)687-07-05
ЕВРОСЕРВИС
ул. Щербаконская 53, тел.: (495) 640-01-14,

БРЯНСК

ИП Тимошкин Сергей Николаевич
241031, ул. Бутова 14, тел.: (4832) 68-71-75, (4832) 33-34-06,

БАРАНУЛ

ООО «МОТА МИР СЕРВИС»
630040, ул. Никитина 111, тел.: (3852) 65-93-52,

БИЙСК

ПБООЛ Водной Игорь Владимирович
653022, ул. Социалистическая 1, тел.: (3854) 30-32-04,

ВЫСОКОВСК

ИП Кучин, 141650, М. О., Клипский район, ул. Красноармейская 37 +
тел.: (48624) 6-35-03, (926) 512-90-22,

ВОЛГОГРАДСКАЯ ОБЛАСТЬ

ИП Акимов А. С. 403731, Волгоградская обл., р.п. Елань, ул. Вокзальная, 81
тел.: (8452)5-30-34

ВОЛГОГРАД

ООО «НПР Славные» 400074, ул. Козлова 20
тел.: (8442) 94-52-49

ВОРОНЕЖ

ООО «Энкор-Сервис» 394026, ул.Текстильщики,2д
тел.: (4732) 619-635

ООО «Инструмент-Нерономье» 394042, ул. Остужева, д. 43В
тел.: (4732) 39-73-23

ВОЛГОДИНСК

ООО «Катриск» 347360, Ростовская обл., Г. Волгодонск, ул. Ленина, д. 49
тел.: (4732) 397-394; 397-395; 397-396

ВОЛОГДА

ИП Журавлев Д.А. ул. Можайского д. 44
тел.: (8172) 74-30-63

ВЛАДИМИР

ООО «ЭЛЕКТРОНСЕРВИС»
600022, ул. Новомосковская 73, тел.: (4922) 24-08-19,

ИП Тутенко А. В. 600035, ул. Безымянского д.26А
тел.: (4922) 31-19-28

ЕКАТЕРИНБУРГ

ООО «ИНСТРУМЕНТ ТОРГ»
620078, ул. Мира 34, под. 3, тел.: (343) 268-37-00, (343) 201-85-45 .

ООО «Ирис» 620017, ул. Шефская, д.3, кор. Г
тел.: (343) 219-28-47

ЕЛЕЦ

ИП Шлатов 399770, Липецкая область, г. Елец,
Московское шоссе, д.6, тел.: (951) 306-84-19

ИЖЕВСК

СЦ «ТМ-СЕРВИС»
426057, ул. Красноармейская 127, тел.: (3412) 51-25-53,

ИВАНОВО

ИП Малахов А. В. 153048, ул. Смирнова, д. 105
тел.: (4932) 50-61-61

КЕМЕРОВО

ООО «БИНКЕМЕРОВО СЕРВИС»
665002, ул. Клари Цепкин д. 118 тел.: (3842) 28-18-32

КАЗАНЬ

ИП Станкович В. А.
420061, ул. Галеева 12, тел.: (843) 274-91-50,

КАЛУГА

ООО «Бинкс-Сервис» 248030 ул. Суворова д. 25
тел.: (4842) 548-222; (4842) 548-333

КОСТРОМА

ИП Молодин В.Л. 156002 ул. Федосеева д. 22а
тел.: (4942) 63-97-23, (4942) 390-107

КОВРОВ

ООО «ИМКом-Сервис» 601900, ул. Малеева, д.1А
тел.: (49232) 6-45-80

КУРСК

ИП Елещкий Ю.В. 305019 ул. Малых, д.446
тел. (4712) 39-40-69, 8-960-676-57-75

КРАСНОДАРСКИЙ КРАЙ

ИП Маск И.В. 353763, Краснодарский край,
ст. Ленинградская ул. Базарный пер. д. 13
тел.: (86145) 3-60-40

КРАСНОДАР

ИП Камышева Л.В. 350080 ул. Бородинская д. 131
тел.: (861) 237-19-21; (918) 444-72-08

ООО «Мототехника-Альфа» 350000, ул. Ставропольская д.9
тел.: (861) 239-37-17

ЛИПЕЦК

ООО «АРСЕНАЛ»
398001, ул. 8-го Марта 13, тел.: (4742) 55-32-15, (4742) 74-06-96, (4742) 74-66-76,

НИЖНИЙ НОВГОРОД

ИП Серова 603057, ул. Светлогорский пр.-д. 3
тел.: (8312) 413-55-29

НОВОКУЗНЕЦК

ООО «БИННОВОКУЗНЕЦКСЕРВИС»
654027, Проспект Курако 53, тел. (38443) 79-25-06,

НОВОСИБИРСК

ООО «БИН-СЕРВИС»
630123, Моченковское шоссе 1/1, тел.: (383) 213-52-71,

ОМСК

ИП Кузнецова С.С. 644011, ул.Енисейская, д.3, цок. этаж, оф 15
тел.: (3812) 76-66-89

ИП Муратов Р.А. 644036, ул. Лесоперевалка д. 1
тел.: (3822) 55-94-10

ИП Егоровкин

644011 г. Омск ул. Енисейская д. 3 корп. 1
тел.: (3812) 38-67-99

ОРЕНБУРГ

ООО «Орстрин» 460035, ул. пл. 1-го Мая д. 4
тел.: (5532) 56-92-99

ОРЕЛ

ИП Амброшенов Д. В. 302004, ул. 3-я Курская д. 25
тел.: (4862) 71-35-65

ПЕРМЬ

ИП Шарафутдинов А. В. 614022, ул. Левенко, д.1
тел.: (342) 2-200-900

ИП Охлянина О.А. 614022, ул.Плеханова 2 оф.5
тел.: (342) 235-27-97

РОСТОВ-НА-ДОНУ

ООО «Новатор» 344034 ул. Привокзальная № 2
8-903-406-46-45

ИП Артемов 344000, ул. Толмачева, д. 109/27
тел.: (863) 298-62-68

ООО «ИНСТРУМЕНТСЕРВИС»
344000, ул. Крепостной 181/3, тел.: (863) 247-28-97,

СЦ «МАСТЕР»
344103, ул. Львовская 12, тел.: (863) 278-76-35,

ООО «Сервис+»
344037, г. Ростов-на-Дону ул.Чичова, д.95
тел.: (863) 200-32-64, (863) 2987821

РЯЗАНЬ

ИП Ильяна Н. С. 390037, ул. Советской Армии, д. 6
тел.: (4912) 32-07-81

САМАРА

ООО «СТИНСЕРВИС»
443011, проспект Кирова 24, корп. 40, тел.: (8462) 312-01-19,

ООО «Энтузиаст-С» 443008, ул.Авторы, д. 148 а
тел.: (846) 267-33-33

ООО «Самара Техсервис»

443044 ул. Товариная д. 70
тел.: (846) 931-24-63; (917) 15-000-18

СЕРПУХОВ

ИП Секренев Григорий Александрович
142200, М.О., Самарское шоссе 6, тел.: (4967) 76-12-80,

САНКТ-ПЕТЕРБУРГ

ООО «МаксиСервисПлюс»
196084 ул. Литовский проспект д. 260 корп. 4
тел.: (812) 841-65-65

СТАВРОПОЛЬ

ООО «ВОКА И К»
355012, ул. Комсомольская 5а, тел.: (8652) 26-65-18,
ТД «Посад» 355107, ул.Старомарьевское шоссе д. 18/1
тел.: (8652) 28-16-57

СТАРЫЙ ОСКОЛ

ЗАО «АВАТНАЖ-ИНДОРМ»
309509, мкр. Лебединое, д. 1-А
тел.: (4725) 24-73-49, (4725) 24-62-27

ТАМБОВ

ИП Шляков А.А. 8-9 Энтузиастов д. 1 Г (ТЦ «Улейстрой»
тел.: (4752) 57-69-18; (4752) 57-65-80

ТВЕРЬ

ООО «Варянт и К» 170000 ул. 4-й переулок Пески д. 23
тел.: (920) 193-78-08

ТОЛЬЯТТИ

ООО ТСК «Дом и Сад Тольятти» 445054, ул. Тополиная д. 32а
тел.: (8482) 203-765

ООО «ОтпТреки» 445000, ул. Коммунальная д. 36В
тел.: (8482) 75-92-92

ТОМСК

ИП Загородский А.И. ул. Комсомольский пр-г д. 44
тел.: (3822) 26-53-39

ТУЛА

ИП Блинникова М. И. 300012, ул. Кутузова, д.13
тел.: (4872) 25-16-69

ИП Михайлов В. М. 300036, ул. Одревское шоссе д. 37
тел.: (4872) 39-23-96

УФА

ИП Мародова В.Н. 450104 ул. Уфимское шоссе д. 3/1
тел.: (347) 243-37-33

ЯРОСЛАВЛЬ

ООО «ТРИОСЕРВИС»
50014, ул. Угличская 12, тел.: (4852) 58-11-24, (4852) 45-76-78, (4852) 25-94-83,

Более полная информация по сервисным центрам
находится на сайте www.patriotgarden.ru

Сервисный центр _____ **1**

Описание дефекта _____

Сервисный центр _____ **2**

Описание дефекта _____

Сервисный центр _____ **3**

Описание дефекта _____

РАСШИФРОВКА ИНФОРМАЦИИ ЗАЛОЖЕННОЙ В СЕРИЙНОМ НОМЕРЕ

СЕРИЙНЫЙ НОМЕР

1 6 5 2 0 1 2 0 5 0 0 5 9

165 - название модели

2012 - год производства

05 - месяц производства

0059 - порядковый номер изделия



PATRIOT
GARDEN

www.patriotgarden.ru

Производитель оставляет за собой право вносить изменения в конструкцию и дизайн изделия, комплектацию и техническое сопровождение без уведомления третьих лиц.
Напечатано для России и стран СНГ.
RU - 0920009