

# Инструкция по эксплуатации

Поворотные слесарные тиски Энкор 150 мм 20086

**Цены на товар на сайте:**

[http://www.vseinstrumenti.ru/stanki/tiski/slesarnye/enkor/povorotnye\\_slesarnye\\_tiski\\_enkor\\_150\\_mm\\_20086/](http://www.vseinstrumenti.ru/stanki/tiski/slesarnye/enkor/povorotnye_slesarnye_tiski_enkor_150_mm_20086/)

**Отзывы и обсуждения товара на сайте:**

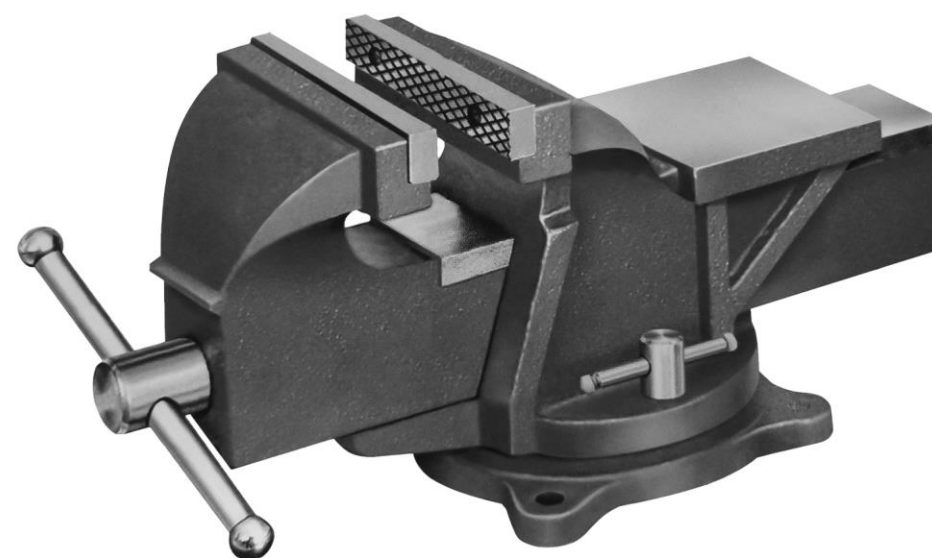
[http://www.vseinstrumenti.ru/stanki/tiski/slesarnye/enkor/povorotnye\\_slesarnye\\_tiski\\_enkor\\_150\\_mm\\_20086/#tab-Responses](http://www.vseinstrumenti.ru/stanki/tiski/slesarnye/enkor/povorotnye_slesarnye_tiski_enkor_150_mm_20086/#tab-Responses)



ООО «ЭНКОР - Инструмент - Воронеж»

# ТИСКИ СЛЕСАРНЫЕ ПОВОРОТНЫЕ

РУКОВОДСТВО ПО ЭКСПЛУАТАЦИИ



Артикул: **20084, 20085, 20086, 20087**

РОССИЯ ■■■ ВОРОНЕЖ ■■■ [WWW.ENKOR.RU](http://WWW.ENKOR.RU)

## Уважаемый покупатель!

Вы приобрели слесарные поворотные тиски, изготовленные в КНР под контролем российских специалистов по заказу ООО «ЭНКОР-Инструмент-Воронеж».

Перед вводом в эксплуатацию тисков внимательно и до конца прочтите настоящее руководство по эксплуатации и сохраните его на весь срок использования слесарных поворотных тисков.

### 1. НАЗНАЧЕНИЕ

Слесарные поворотные тиски далее (тиски) - приспособление, предназначенное для установки и закрепления заготовки при выполнении слесарных, сборочных и подобных работ. Тиски закрепляются на верстаке (рабочем столе).

### 2. ТЕХНИЧЕСКИЕ ДАННЫЕ

2.1. Основные параметры приведены в табл. 1.

Таблица 1

| Наименование параметра        | Арт. 20084 | Арт. 20085 | Арт. 20086 | Арт. 20087 |
|-------------------------------|------------|------------|------------|------------|
| Ширина рабочих губок, мм      | 100        | 125        | 150        | 200        |
| Высота губок, мм              | 20         | 20         | 20         | 20         |
| Ход подвижной губки (зев), мм | 120        | 150        | 170        | 220        |
| Глубина зева, мм              | 65         | 75         | 90         | 110        |
| Размер наковальни, мм         | 68×70      | 90×91      | 110×110    | 150×140    |
| Масса, кг                     | 7          | 13,5       | 17         | 35         |

В связи с постоянным совершенствованием технических характеристик изделий, оставляем за собой право вносить изменения в конструкцию и комплектность.

При необходимости информация об этом будет прилагаться отдельным листом.

### 3. КОМПЛЕКТНОСТЬ (Рис. 1)

В комплект поставки входит (Рис. 1):

|                             |        |
|-----------------------------|--------|
| Тиски поворотные            | 1 шт.  |
| Упаковка                    | 1 шт.  |
| Руководство по эксплуатации | 1 экз. |

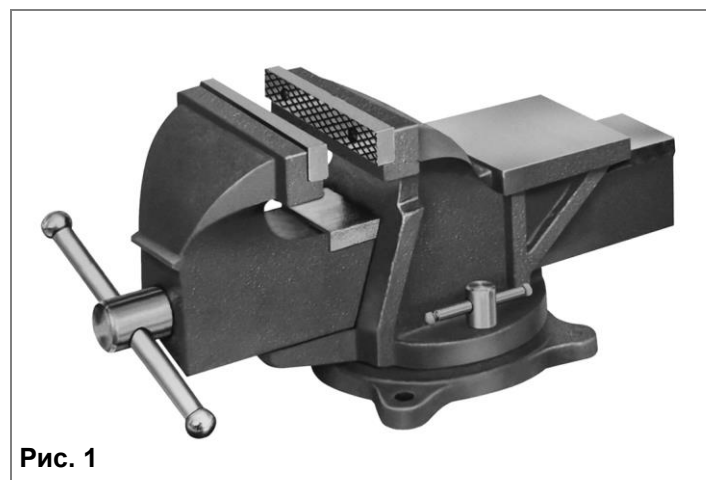


Рис. 1

### 4. УКАЗАНИЯ ПО ТЕХНИКЕ БЕЗОПАСНОСТИ

**ВНИМАНИЕ!** Перед началом работы внимательно изучите руководство по эксплуатации и указания по технике безопасности выполнения намеченных работ.

4.1. Тиски должны быть исправными, чистыми, сухими и надёжно закреплены на верстаке или рабочем столе. Во избежание налипания опилок перед началом работы протрите тиски насухо.

4.2. Надёжно закрепите обрабатываемую заготовку в тисках. Устанавливайте заготовку по центру губок тисков, при зажатии заготовки губки должны быть параллельны (не перекашивайте).

4.3. Не используйте тиски с повреждёнными губками, что не обеспечивает надёжное крепление заготовки.

4.4. При закреплении заготовки в тисках **запрещается** использовать удлинители ручки ходового винта.

4.5. Запрещается вносить любые изменения в конструкцию, предусмотренную заводом-изготовителем.

**ВНИМАНИЕ!** Невыполнение правил техники безопасности может стать причиной тяжелой травмы.

### 5. УСТРОЙСТВО ТИСКОВ (Рис. 2)

|    |                                 |
|----|---------------------------------|
| 1  | Рукоятка ходового винта         |
| 2  | Винт ходовой                    |
| 3  | Подвижный блок                  |
| 4  | Губка тисков подвижная          |
| 5  | Губка тисков неподвижная        |
| 6  | Наковальня                      |
| 7  | Поворотный блок                 |
| 8  | Винт фиксации                   |
| 9  | Основание                       |
| 10 | Отверстие для крепления (3 шт.) |
| 11 | Ручка винта фиксации            |

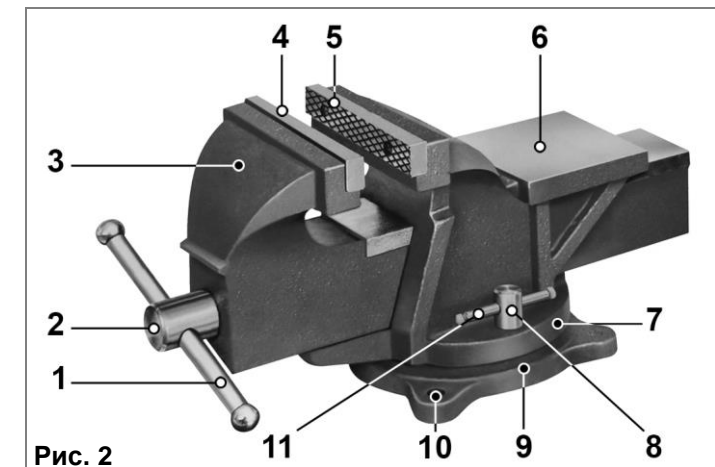


Рис. 2

### 6. УСТАНОВКА ТИСКОВ, ЗАКРЕПЛЕНИЕ ЗАГОТОВКИ (Рис. 2)

6.1. Установите тиски на равной и прочной поверхности верстака (рабочего стола). Произведите разметку и просверлите отверстия для крепления тисков.

6.2. Через отверстия основания (10) прочно закрепите тиски болтами на поверхности верстака.

6.3. Закрепление заготовки производится ручным усилием оператора - вращением ручки (1) ходового винта (2).

6.4. Для поворота тисков необходимо ослабить винт фиксации (8), установить поворотный блок (7) в необходимом положении надёжно закрепите ручкой (11) винта фиксации (8).

### 7. ТЕХНИЧЕСКОЕ ОБСЛУЖИВАНИЕ

7.1. Оберегайте тиски от механических повреждений.

7.2. После окончания работы очищайте тиски от стружки.

7.3. Периодически смазывайте все сопрягаемые поверхности и резьбу ходового винта (2), Рис. 2.

7.4. Не допускайте попадания на резьбовые детали тисков абразивных материалов.

7.5. Храните и транспортируйте тиски чистыми и смазанными машинным маслом, обернутыми в промасленную бумагу или полиэтилен, в оригинальной упаковке. При хранении и транспортировке тисков не допускайте падений, ударов и попадания на них жидкостей. Не храните тиски в помещениях с агрессивными веществами, жидкостями, газами.

### 8. КРИТЕРИИ ПРЕДЕЛЬНОГО СОСТОЯНИЯ, УТИЛИЗАЦИЯ

8.1. Критериями предельного состояния тисков являются: износ резьбы ходового винта (не обеспечивает надёжное крепление заготовки) или трещина в металлоконструкции.

8.2. Тиски и их детали, вышедшие из строя и не подлежащие ремонту, необходимо сдавать на специальные приёмные пункты по утилизации. Не выбрасывайте вышедшие из строя узлы и детали в бытовые отходы.

### 9. ГАРАНТИЙНЫЕ ОБЯЗАТЕЛЬСТВА

ООО «ЭНКОР-Инструмент-Воронеж» гарантирует соответствие тисков требованиям технической документации.

При соблюдении условий транспортировки, хранения и эксплуатации гарантийный срок эксплуатации слесарных поворотных тисков при продаже через розничную сеть – 6 месяцев с даты продажи. Назначенный срок службы – 5 лет.

**Изготовитель:**  
ШАНХАЙ ДЖОЕ ИМПОРТ ЭНД ЭКСПОРТ КО. ЛТД.  
Китай-Рм 339, № 551 ЛАОШАНУЧУН, ПУДОНГ,  
ШАНХАЙ, П.Р.

**Импортер:**  
ООО «ЭНКОР-Инструмент-Воронеж»:  
394018, Воронеж, пл. Ленина, 8.  
Тел./факс: (473)239-03-33; E-mail: opt@enkor.ru

### 10. ОТМЕТКА О ПРОДАЖЕ

| Тиски слесарные поворотные модели |            |                          |            |                          |            |                          |            |
|-----------------------------------|------------|--------------------------|------------|--------------------------|------------|--------------------------|------------|
| <input type="checkbox"/>          | Арт. 20084 | <input type="checkbox"/> | Арт. 20085 | <input type="checkbox"/> | Арт. 20086 | <input type="checkbox"/> | Арт. 20087 |

Заполняет торговое предприятие:

Дата продажи \_\_\_\_\_  
(число, месяц прописью, год)

Продавец \_\_\_\_\_  
(подпись или штамп)

Штамп магазина \_\_\_\_\_