

# Инструкция по эксплуатации

Пылесос для влажной и сухой уборки Karcher A 2236 X  
pt 1.723-210.0

Цены на товар на сайте:

<http://www.vseinstrumenti.ru/uborka/pylesosy/promyshlennye-stroitelnye/karcher/pilesos-dlya-vlazhnoy-i-suhoy-uborki-karcher-a-2236-pt/>

Отзывы и обсуждения товара на сайте:

<http://www.vseinstrumenti.ru/uborka/pylesosy/promyshlennye-stroitelnye/karcher/pilesos-dlya-vlazhnoy-i-suhoy-uborki-karcher-a-2236-pt/#tab-Responses>



register and win!  
[www.kärcher.com](http://www.kärcher.com)



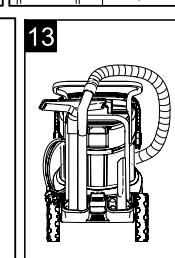
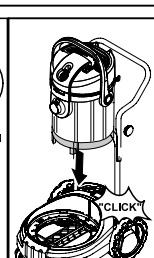
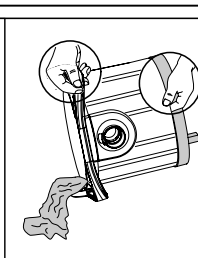
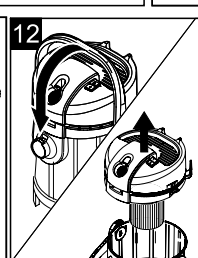
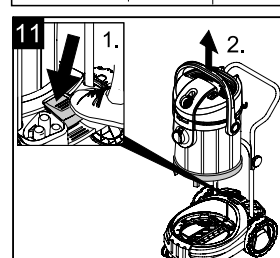
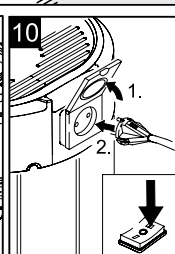
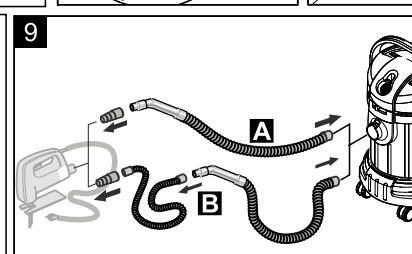
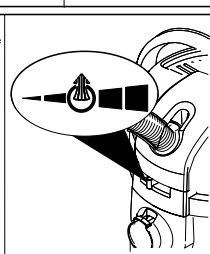
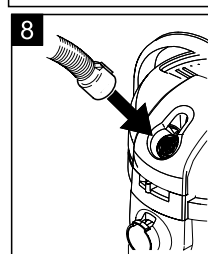
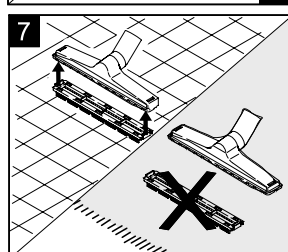
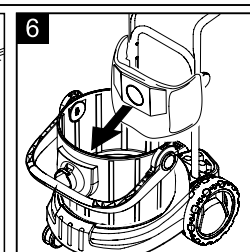
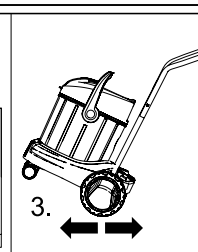
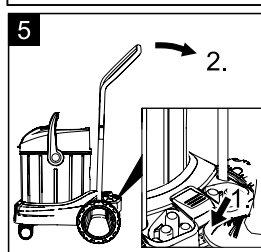
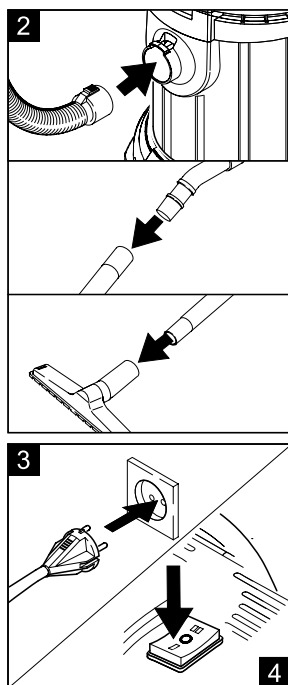
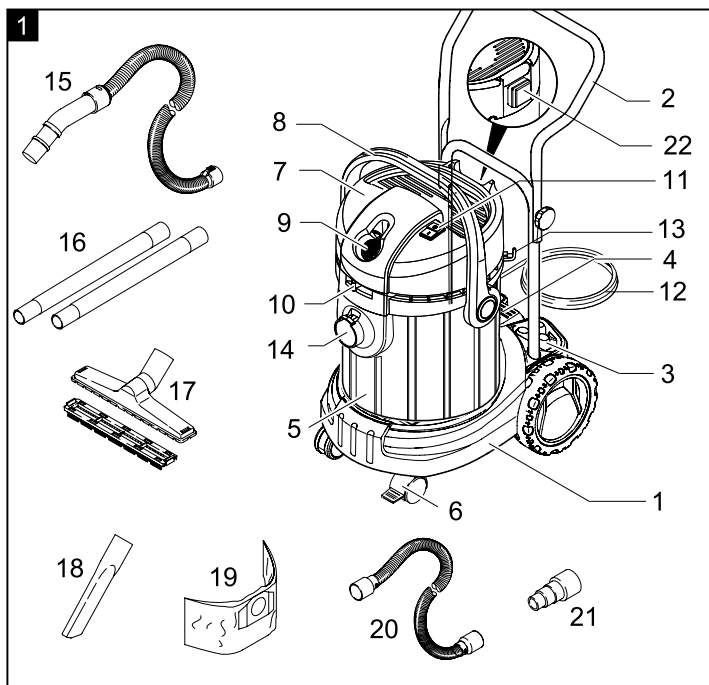
**KÄRCHER®**

# A 2206 X A 2236 X pt



Deutsch	3
English	7
Français	12
Italiano	16
Nederlands	20
Español	24
Português	28
Dansk	32
Norsk	36
Svenska	40
Suomi	44
Ελληνικά	48
Türkçe	52
Русский	56
Magyar	60
Čeština	64
Slovenščina	68
Polski	72
Românește	76
Slovenčina	80
Hrvatski	84
Srpski	88
Български	92
Eesti	97
Latviešu	101
Lietuviškai	105
Українська	109





## Уважаемый покупатель!



Перед первым применением вашего прибора прочитайте эту оригинальную инструкцию по эксплуатации, после этого действуйте соответственно и сохраните ее для дальнейшего пользования или для следующего владельца.

### Использование по назначению

Прибор предназначен для использования в соответствии с описаниями, приведенными в данном руководстве по эксплуатации, и указаниями по технике безопасности при работе с пылесосами для мокрой и сухой чистки.

- Защищайте прибор от попадания на него дождя. Не хранить на открытом воздухе.
- Прибор не предназначен для уборки сажи и пепла.

Использовать для влажной/сухой уборки только с:

- оригинальным пылесборным мешком.
- оригинальными запчастями, стандартными или специальными принадлежностями.

Изготовитель не несет ответственности за повреждения, полученные в результате использования не по назначению или неправильного обращения с прибором.

### Охрана окружающей среды



Упаковочные материалы пригодны для вторичной обработки. Поэтому не выбрасывайте упаковку вместе с домашними отходами, а сдайте ее в один из пунктов приема вторичного сырья.



Старые приборы содержат ценные перерабатываемые материалы, подлежащие передаче в пункты приемки вторичного сырья. Поэтому утилизируйте старые приборы через соответствующие системы приемки отходов.

### Инструкция по применению компонентов (REACH)

Актуальные сведения о компонентах приведены на веб-узле по следующему адресу:

<http://www.karcher.de/de/unternehmen/umweltschutz/REACH.htm>

### Утилизация фильтра и пылесборного мешка

Фильтр и пылесборный мешок изготовлены из экологически безвредных материалов.

Если они не содержат никаких веществ, которые запрещены для утилизации домашнего мусора, они могут быть утилизированы с обычным домашним мусором.

## Указания по технике безопасности

- Во время продолжительных перерывов в эксплуатации следует выключить прибор с помощью главного выключателя / выключателя прибора или отсоединить его от электросети.
- Это устройство не предназначено для использования людьми (в том числе и детей) с ограниченными физическими, сенсорными или умственными способностями или лицами с отсутствием опыта и/или знаний, за исключением случаев, если за обеспечением безопасности их работы наблюдают специально подготовленные лица или они получают от них указания, касающиеся использования устройства. Необходимо следить за детьми, не разрешать им играть с устройством.
- Прибор следует отключать после каждого применения и перед проведением очистки/технического обслуживания.
- Опасность пожара. Не допускать всасывания горящих или тлеющих предметов.
- Эксплуатация прибора во взрывоопасных зонах запрещается.

### ⚠ Подключение к сети питания

Прибор следует включать только в сеть переменного тока. Напряжение должно соответствовать указаниям в заводской табличке прибора.

### ⚠ Опасность поражения током

Не прикасаться к сетевой вилке и розетке мокрыми руками.

Не вытаскивать сетевую штепсельную вилку путем подтягивания за сетевой шнур.

Перед началом работы с прибором проверять сетевой шнур и штепсельную вилку на повреждения. Поврежденный сетевой шнур должен быть незамедлительно заменен уполномоченной службой сервисного обслуживания/специалистом-электриком.

Во избежание несчастных случаев, связанных с электричеством, мы рекомендуем использование розеток с предвключенным устройством защиты от тока повреждения (макс. номинальная сила тока срабатывания: 30 мА).

### ⚠ Внимание

Некоторые вещества при смешении со всасываемым воздухом могут образовывать взрывоопасные пары или смеси!

Никогда не всасывать следующие вещества:

- Взрывчатые или горючие газы, жидкости и пыль (реактивная пыль)
- Реактивная металлическая пыль (например, алюминий, магний, цинк) в соединении с сильными щелочными и кислотными моющими средствами
- Неразбавленные сильные кислоты и щелочи
- Органические растворители (например, бензин, растворитель, ацетон, мазут).

Кроме того эти вещества могут разъедать использованные в приборе материалы.

## Ввод в эксплуатацию

### Описание прибора

- При распаковке прибора проверьте его комплектность, а также его целостность. При обнаружении повреждений, полученных во время транспортировки, следует уведомить торговую организацию, продавшую прибор.
- Пылесос оснащен тележкой и может с нее сниматься, напр., с целью очистки или транспортировки в автомобиле.

Изображения прибора см. на стр. 2

Рисунок 1

- 1 Тележка с колесами и направляющими роликами
- 2 Рукоятка для транспортировки, двухступенчатая установка
- 3 место хранения принадлежности
- 4 Разблокировка основного прибора
- 5 Баки
- 6 Стояночный тормоз
- 7 Кожух мотора
- 8 Рукоятка для ношения прибора
- 9 Выход для подачи воздуха
- 10 Регулировка функции подачи воздуха
- 11 Включатель аппарата  
A 2206 X (Позиция I - 0)  
A 2236 X pt (Позиция I - 0 - II)
- 12 Сетевой шнур со штепсельным разъемом
- 13 Хранение, сетевой кабель
- 14 Элемент подключения всасывающего шланга
- 15 Всасывающий шланг
- 16 Всасывающие трубки 2 x 0,5 м
- 17 Форсунка для пола с приспособлением для чистки жестких поверхностей
- 18 Форсунка для чистки швов и стыков
- 19 Фильтровальный мешок

Дополнительно при A 2236 X pt:

- 20 Гибкий всасывающий шланг Flex-Tool
- 21 Адаптер
- 22 Розетка аппарата

### Перед началом работы

- ➔ Перед вводом в эксплуатацию на тележку необходимо установить управляющие ролики, рукоятку для транспортировки, а также колеса с осями.

**Сборка тележки производится только один раз, этапы сборки описаны на прилагаемом листе.**

## Эксплуатация

- ⚠ **Работать всегда только с установленным патронным фильтром, как при влажном, так и сухом всасывании!**

### Включение прибора

Рисунок 2

- ➔ Присоединить принадлежности.

Рисунок 3

- ➔ Вставьте штепсельную вилку в электророзетку.

Рисунок 4

- ➔ Включить аппарат с помощью переключателя Вкл./Выкл.

**Позиция I:** обычный режим работы, всасывание или нагнетание воздуха

**Позиция II:** Работа в автоматическом режиме с присоединенными электрическими инструментами

**Позиция 0:** Прибор и присоединенные электроинструменты выключены

Рисунок 5

- ➔ Для движения прибора поставить ногу на поверхность и удерживать, потянуть назад рукоятку для транспортировки.

### Сухая чистка

Рисунок 6

См. рисунок 12

Для беспыльной утилизации отходов всасывания мы рекомендуем одновременно установить пылесборный мешок. Это дает дополнительно то преимущество, что патронный фильтр так быстро не засоряется.

- ⚠ **Работать только при сухом патронном фильтре!**

→ **Поэтому:** Мокрый патронный фильтр перед использованием хорошо просушить!

⚠ **Установленные пылесборные мешки могут лопнуть!**

→ **Поэтому:** Своевременно заменять пылесборные мешки!

⚠ **При всасывании мелкой пыли всегда должен быть установлен пылесборный мешок!**

→ Степень заполнения пылесборного мешка зависит от всасываемой грязи.

При мелкой пыли, песке итд. пылесборный мешок необходимо менять чаще.

→ При всасывании пепла и сажи использовать предварительный отсекаТЕЛЬ (№ заказа 2.863-139).

Рисунок 7

### Чистка твердых поверхностей

→ Нажать на щетке для пола на режим для твердых поверхностей. Ворс должен быть направлен вперед.

### Чистка ковровых покрытий

→ Нажать оба стопорных выступа внутрь.

→ Снять насадку для жестких поверхностейд.

### Функция подачи воздуха

Использовать, например, для продувки листвы, или пыли из гаража, домашней или профессиональной мастерской, двора и сада.

Рисунок 8

→ Надеть всасывающий шланг. Открыть заслонку регулятора воздуха и установить желаемую мощность выдувания.

### Чистка во влажном режиме

⚠ **Внимание:**

использование фильтровального мешка не допускается!

При образовании пены или вытекании жидкости прибор надлежит незамедлительно выключить!

**Указание:** при полном резервуаре входное отверстие закрывается поплавком, а прибор начинает работать с повышенным числом оборотов. Прибор следует незамедлительно выключить, а из резервуара – удалить содержимое.

### Работа с электрическими инструментами

Дополнительно при А 2236 X pt:

Рисунок 9

К прибору можно подключать электрические

инструменты с потребляемой мощностью от 100 до 2100 Вт.

(CH: 100 - 1100 W, UK: 100 - 1800 W)

→ **А)** Надеть на всасывающий шланг находящийся в комплекте адаптер и соединить с местом подключения электроинструмента.

или

→ **В)** Использовать гибкий всасывающий шланг Flex-Tool, надеть толстый конец прямо на всасывающий шланг, другой конец надеть на приложенный адаптер и соединить с местом подключения электроинструмента.

Рисунок 10

→ Вставить сетевую вилку электрического инструмента в пылесос.

→ Переключить пылесос в **положение II** и начать работу.

**Указание:** Как только электроинструмент включается, всасывающая турбина запускается с 0,5 секундным замедлением. При выключении электроинструмента всасывающая турбина продолжает работать по инерции еще примерно 5 секунд, чтобы всосать остатки мусора из шланга.

### Окончание работы

→ Выключить прибор и вытащить сетевую вилку,

**Опустошение бака**

Рисунок 11

→ Нажать ногой разблокировку и снять пылесос с тележки.

Рисунок 12

→ Снять крышку двигателя и удалить содержимое из резервуара для мусора.

→ Установить пылесос на тележку, резервуар для мусора защелкнется самостоятельно.

**Хранение прибора**

Рисунок 13

→ разместить принадлежности на приборе. Прибор следует хранить в сухих помещениях.

### Транспортировка прибора

→ Большие колеса дают возможность транспортировать прибор по ступенькам, при этом нужно придерживать его за рукоятку для транспортировки.

**Указание:** Запрещается носить весь прибор за рукоятку пылесоса, это может привести к опрокидыванию!

- ➔ При транспортировке прибора в автомобиле необходимо надежно закрепить прибор.

**Указание:** Советуем перед этим снимать пылесос с тележки.

## Уход, техническое обслуживание

### ⚠ Опасность получения травм!

При проведении любых работ по уходу и техническому обслуживанию прибор следует отключить, а сетевой шнур - вынуть из розетки.

### Очистить прибор и принадлежности

#### ⚠ Внимание

Не использовать чистящих паст, моющих средств для стекла и универсальных моющих средств! Запрещается погружать прибор в воду.

- ➔ Прибор и принадлежности из искусственных материалов следует чистить стандартными моющими средствами для искусственных материалов.
- ➔ При необходимости бак и детали прополоскать водой и высушить для последующего использования.

## Общие указания

### Гарантия

В каждой стране действуют соответственно гарантийные условия, изданные уполномоченной организацией сбыта нашей продукции в данной стране. Возможные неисправности прибора в течение гарантийного срока мы устраняем бесплатно, если причина заключается в дефектах материалов или ошибках при изготовлении. В случае возникновения претензий в течение гарантийного срока просьба обращаться, имея при себе чек о покупке, в торговую организацию, продавшую вам прибор или в ближайшую уполномоченную службу сервисного обслуживания. (Адрес указан на обороте)

### Сервисная служба

В случае возникновения вопросов или поломок наш филиал фирмы KARCHER поможет вам разрешить их. (Адрес указан на обороте)

## Заказ запасных частей и специальных принадлежностей

Выбор наиболее часто необходимых запчастей вы найдете в конце инструкции по эксплуатации. Запасные части и принадлежности Вы можете получить у Вашего дилера или в филиале фирмы KARCHER.

(Адрес указан на обороте)

## Устранение неисправностей

### Снижается всасывающая мощность

**Засорены принадлежности, всасывающий шланг или всасывающая труба**

- ➔ Удалить засорение при помощи палки.

**Пылесборный мешок заполнен.**

- ➔ Вставить новый пылесборный мешок.

**Патронный фильтр загрязнен.**

- ➔ Вынуть фильтр и вытрясуть его. Если грязь не возможно удалить, прочистить фильтр проточной водой, перед установкой полностью высушить его. Заменить его в случае затвердевшей грязи или возникновения повреждения.

### Прибор не всасывает водуд

**Резервуар заполнен**

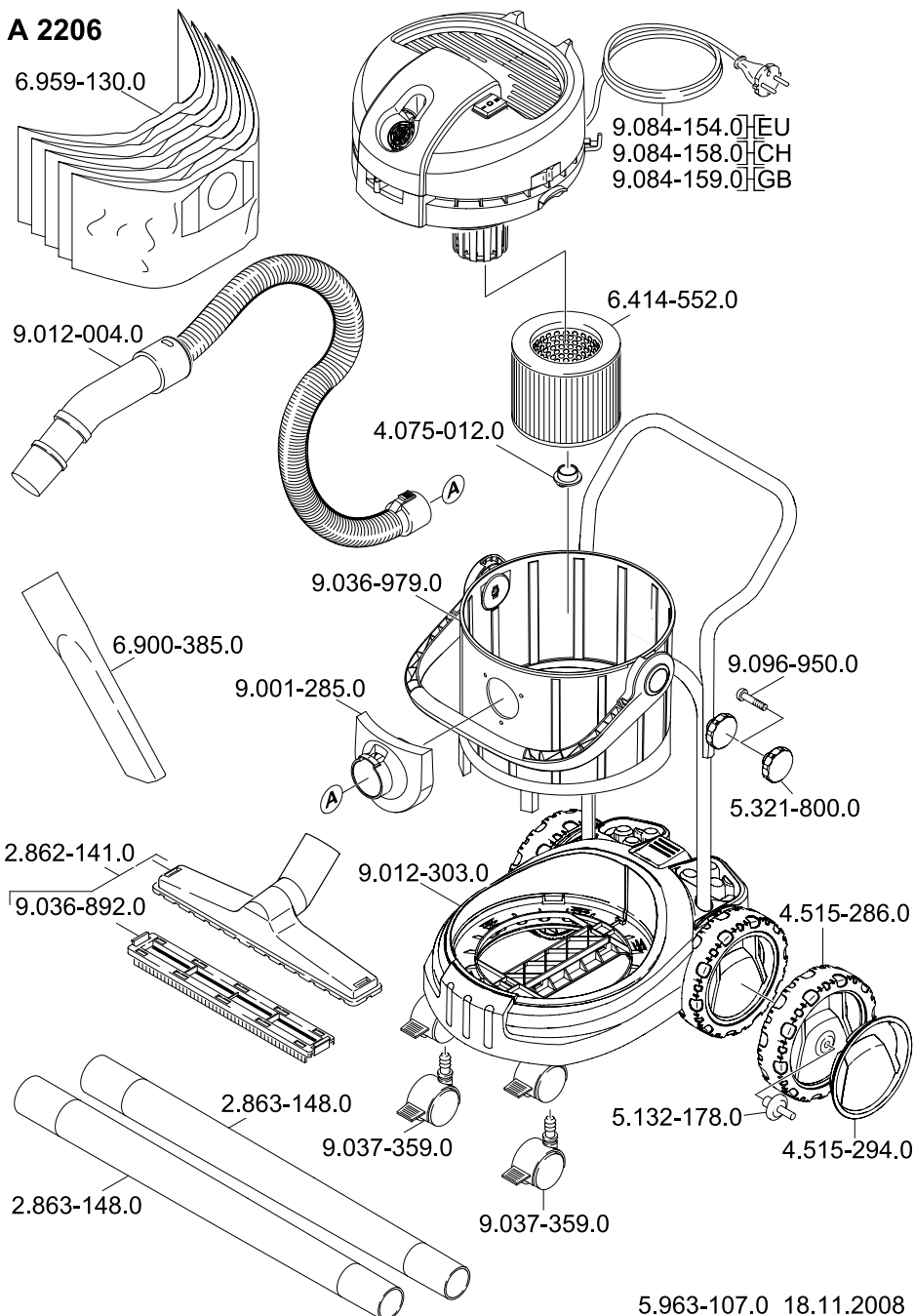
- ➔ Выключить прибор, удалить содержимое из резервуара.

## Технические данные

	A 2206 X	A 2236 X pt
Напряжение	220 - 240V	
Вид тока	50/60 Hz	
Сетевой предохранитель (инертный)	10 A	16 A
Вместимость резервуара	18 l	
Потребление воды	8 l	
Мощность P <sub>ном</sub>	1200 W	
Мощность P <sub>макс</sub>	1400 W	
Сетевой шнур	H05VV-F 2x0,75	H05VV-F 3G1,5
Уровень звукового давления (EN 60704-2-1)	75 dB(A)	

**Изготовитель оставляет за собой право внесения технических изменений!**

# A 2206





# **A 2236 pt**

