



МАНГАЛ
«ДАЧНЫЙ» МНДЗ



Габаритные размеры, см – 124 x 45 x 83

Размеры топки, см – 76 x 37,5 x 14,8

Материал топки – сталь толщиной 3 мм

Вес, кг – 21



ОГЛАВЛЕНИЕ

Назначение	3
Комплект поставки	3
Сборка мангала	4
Требования безопасной эксплуатации	6
Подготовка к эксплуатации	6
Транспортировка, хранение и утилизация	7
Гарантийные обязательства	7



НАЗНАЧЕНИЕ

Мангал «Дачный» МНД 3 предназначен для бытового использования при приготовлении пищи на углях с использованием шампуров, решеток барбекю и вертелов в природных условиях на открытом воздухе. Не используйте мангал в коммерческих целях (рестораны, кафе и другие предприятия общественного питания).

КОМПЛЕКТ ПОСТАВКИ

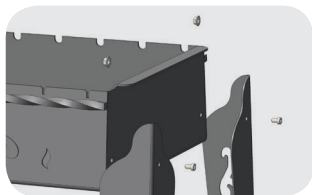
1. Топка мангала	1 шт.
2. Опорная стойка	4 шт.
3. Полка боковая.....	2 шт.
4. Винт М6х12 DIN 912.....	4 шт.
5. Гайка М6 DIN 934	4 шт.
6. Ключ SW5 (М6) DIN 911	1 шт.
Паспорт с инструкцией по монтажу и эксплуатации.....	1 экз.
Упаковка	1 шт.

Производитель оставляет за собой право вносить изменения в конструкцию и внешний вид изделия, не ухудшающие его качество и технические характеристики, без обновления руководства по эксплуатации.

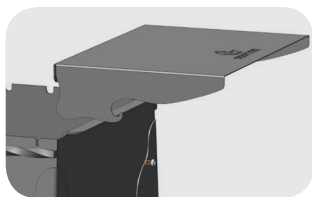


СБОРКА МАНГАЛА

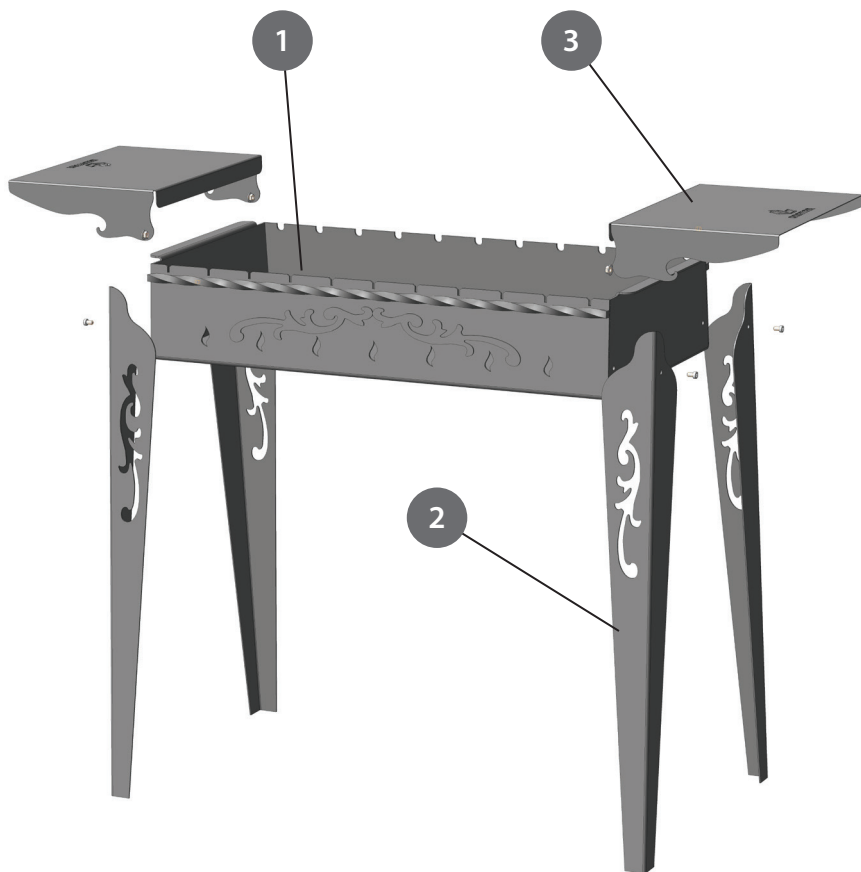
Для сборки Вам понадобится ключ гаечный S10



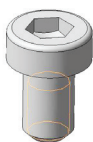
Совместите отверстия на опорных стойках (**ноз. 2**) с отверстиями на топке мангала (**ноз. 1**). Соедините все части при помощи винтов и гаек. Затяните все соединения гаечным ключом.



Установите боковые полки (**ноз. 3**) на стенки топki мангала (**ноз. 2**) таким образом, чтобы боковая стенка топki мангала вошла в технологический паз боковой полки.



1 – топка мангала; **2** – опорная стойка; **3** – полка боковая;



винт М6х12



гайка М6



ТРЕБОВАНИЯ БЕЗОПАСНОЙ ЭКСПЛУАТАЦИИ

- Мангал необходимо размещать на ровной негорючей поверхности (земля, металл, кирпич, бетон и т.д.) в устойчивом равновесном положении. Минимальное расстояние от мангала до горючих поверхностей – не менее 0,5 м в любом направлении.
- Мангал растапливается дровами или древесным углем. Объем закладываемых дров не должен превышать половины объема топки мангала.
- Не применяйте для розжига мангала легковоспламеняющиеся жидкости, кроме специальных средств для розжига.
- Не оставляйте мангал без присмотра во время эксплуатации.
- Не допускайте нахождение детей, животных и лиц в нетрезвом состоянии рядом с мангалом.
- Не трогайте наружную поверхность мангала до полного остывания.
- Не используйте мангал с прогоревшей топкой.
- Не передвигайте мангал с горящими дровами или углем.

ПОДГОТОВКА К ЭКСПЛУАТАЦИИ

Убедитесь в правильной установке изделия в соответствии с требованиями, изложенными в настоящей инструкции.

Перед применением мангал необходимо обжечь не загружая продукты, проплавив его максимальным объемом закладываемых дров (половина объема топки). При обжиге возможно дымление и испарение растворителя, оставшегося в эмали. Возможно образование пузырьков и трещинок на поверхности покрытия, что не является гарантийным случаем.

ПРИ ЭКСПЛУАТАЦИИ ЗАПРЕЩАЕТСЯ:

- сжигать в мангале мусор;
- оставлять без присмотра мангал, а также поручать надзор за ним малолетним детям;
- прикасаться к нагретым до высоких температур поверхностям голыми руками или другими открытыми частями тела;
- заливать огонь водой во избежание деформации топки мангала;
- самостоятельно вносить изменения в конструкцию изделия, использовать его не по назначению.



ВНИМАНИЕ

Производитель не несет ответственности за травмы и повреждения имущества, вызванные несоблюдением требований мер безопасности и правил эксплуатации изделия, указанных в данном руководстве.



ТРАНСПОРТИРОВКА, ХРАНЕНИЕ И УТИЛИЗАЦИЯ

Транспортировка мангала осуществляется всеми видами транспорта, в упаковке изготовителя в соответствии с правилами перевозок, действующими на данном виде транспорта. Во избежание механических повреждений необходимо обеспечить надежную фиксацию упакованного мангала и защиту его от атмосферных осадков.

Условия хранения, в части воздействия климатических факторов, должны соответствовать группе хранения 3 по ГОСТ 15150-69 (закрытые или другие помещения с естественной вентиляцией без искусственно регулируемых климатических условий).

Допускается хранение на открытом воздухе с закрытием его водонепроницаемым материалом.

Утилизация отработавшего изделия происходит путем сдачи в металлолом.

ГАРАНТИЙНЫЕ ОБЯЗАТЕЛЬСТВА

Предприятие-изготовитель гарантирует работоспособность изделия при соблюдении потребителем правил эксплуатации, мер безопасности, правил транспортировки и хранения.

Гарантийный срок составляет 12 месяцев с даты продажи.

В течение гарантийного срока изготовитель обязуется бесплатно устранять заводские дефекты путем ремонта или замены дефектных деталей.

Гарантия не распространяется на неисправности изделия, возникшие вследствие несоблюдения потребителем правил эксплуатации, мер безопасности, правил транспортировки и хранения, неправильной сборки изделия, механического повреждения, пожара, погодных условий, попадания на изделие агрессивных веществ и жидкостей.

Гарантия не распространяется на изделия, использовавшиеся в коммерческих целях.

Изготовитель: ООО «Компания Гермес»
241515, Россия, Брянская обл.,
с. Отрадное, ул. Первомайская, д. 74
e-mail: info@gratar.ru