

ТИСКИ СЛЕСАРНЫЕ



СОРОКИН®
ИНСТРУМЕНТ С ИМЕНЕМ

ТЕХНИЧЕСКИЙ ПАСПОРТ

ИНСТРУКЦИЯ ПО ЭКСПЛУАТАЦИИ

СОДЕРЖАНИЕ

Назначение изделия	2
Комплект поставки	3
Основные технические характеристики	4
Устройство изделия	10
Подготовка к работе	11
Требования безопасности	13
Гарантийные обязательства	14
Отметка о продаже	15
Отметки о ремонте	16

Тиски слесарные предназначены для закрепления деталей плоской и цилиндрической формы при их слесарной (ручной) обработке, при проведении ремонтно-наладочных и различного рода слесарных работ. Наличие призм со ступенчатым профилем (кроме 1.913–1.918) ниже плоских губ, на внутренней части рабочего пространства тисков, позволяет зажимать различные заготовки с круглым профилем.

Тиски изготавливаются в соответствии с ISO 9001. Подвижная часть корпуса тисков изготавливается из чугуна марки СЧ25, а наковальня и основа из чугуна марки ВЧ45 с шаровидным графитом.

ВАЖНО. Постоянное улучшение продукции торговой марки «СОРОКИН®» является долгосрочной политикой, поэтому изготовитель оставляет за собой право на усовершенствование конструкции изделий без предварительного уведомления и отражения в «Инструкции по эксплуатации».

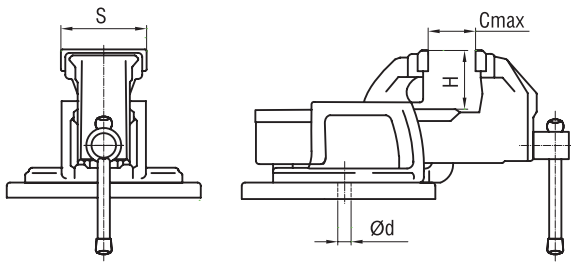
КОМПЛЕКТ ПОСТАВКИ

1. Тиски в сборе 1 шт.
2. Технический паспорт и инструкция по эксплуатации 1 шт.
3. Упаковка изделия 1 кор.

СОРОКИН®
ИНСТРУМЕНТ С ИМЕНЕМ

ВНИМАНИЕ! Распаковав изделие, убедитесь в наличии всех деталей, согласно комплекту поставки. При отсутствии или поломке какой-либо детали немедленно свяжитесь с продавцом.

ОСНОВНЫЕ ТЕХНИЧЕСКИЕ ХАРАКТЕРИСТИКИ



Номер по каталогу	1.903	1.904
Ширина губок S, мм	75	100
Рабочий ход Cmax, мм	75	100
Глубина рабочего пространства H, мм	46	60
Диаметр монтажного отверстия Ød, мм	8	10
Вес нетто, кг	5	9,2
Вес брутто, кг	5,5	9,7
Габариты в упаковке Д×Ш×В, мм	210×186×150	355×175×170

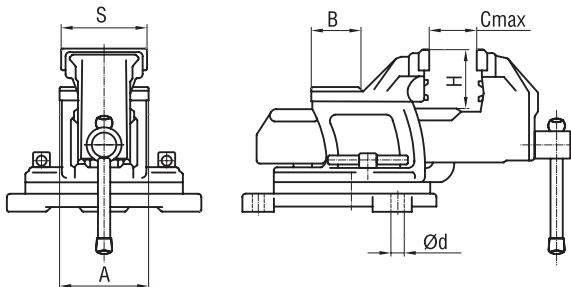
ОСНОВНЫЕ ТЕХНИЧЕСКИЕ ХАРАКТЕРИСТИКИ



СОРОКИН®
ИНСТРУМЕНТ С ИМЕНЕМ

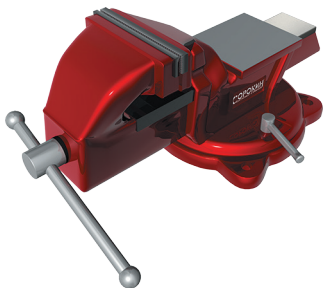
1.905	1.906	1.908
125	150	200
125	150	200
72	84	102
12	12	15
17	24	40
18	26	42,5
450×220×200	520×240×220	600×270×250

ОСНОВНЫЕ ТЕХНИЧЕСКИЕ ХАРАКТЕРИСТИКИ



Номер по каталогу	1.913	1.914
Ширина губок S, мм	75	100
Рабочий ход Cmax, мм	64	75
Глубина рабочего пространства H, мм	45	50
Размеры наковальни A×B, мм	50×60	63×66
Диаметр монтажного отверстия Ød, мм	9	8
Вес нетто, кг	3,6	5,5
Вес брутто, кг	3,9	6
Габариты в упаковке Д×Ш×В, мм	185×160×150	260×170×150

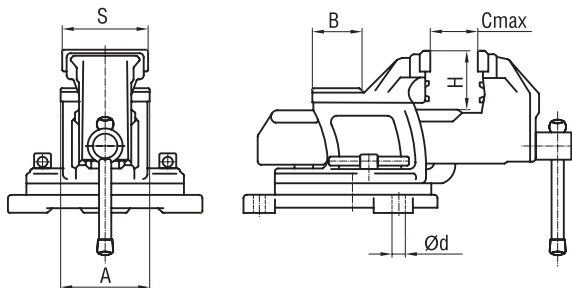
ОСНОВНЫЕ ТЕХНИЧЕСКИЕ ХАРАКТЕРИСТИКИ



СОРОКИН®
ИНСТРУМЕНТ С ИМЕНЕМ

1.915	1.916	1.918
125	150	200
100	125	175
60	68	88
80×80	90×90	120×120
11	12	14
9,2	13,5	26
10	14,5	28
350×190×210	420×220×200	510×240×220

ОСНОВНЫЕ ТЕХНИЧЕСКИЕ ХАРАКТЕРИСТИКИ



Номер по каталогу	1.925	1.926
Ширина губок S, мм	125	150
Рабочий ход Cmax, мм	125	150
Глубина рабочего пространства H, мм	75	86
Размеры наковальни A×B, мм	61×63	61×72
Диаметр монтажного отверстия Ød, мм	14	14
Вес нетто, кг	12,5	19
Вес брутто, кг	13,5	20
Габариты в упаковке Д×Ш×В, мм	380×230×180	460×250×200

ОСНОВНЫЕ ТЕХНИЧЕСКИЕ ХАРАКТЕРИСТИКИ



СОРОКИН®
ИНСТРУМЕНТ С ИМЕНЕМ

1.928	1.935	1.936	1.938
200	127	152	203
200	133	152	216
105	95	105	115
68×82	83×83	86×102	101×114
14	17	17	17
29,5	23	29	39
32	24	31	41
560×290×230	404×255×245	455×280×275	530×290×280

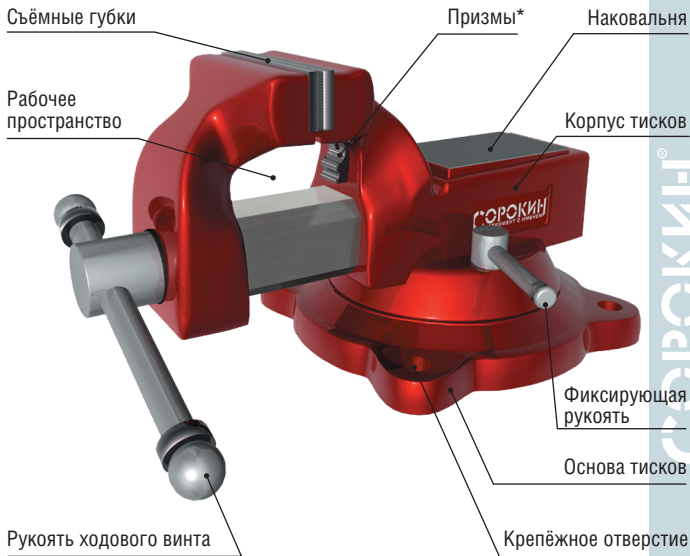


Рисунок 1 – Общее устройство изделия на примере 1.913–1.938

* – только для 1.925–1.938

ПОДГОТОВКА К РАБОТЕ

1. Перед установкой тисков на верстак, проверьте их конструкцию на предмет механических повреждений, проверьте, как двигается подвижная губка, и нет ли сильного перекоса губ, когда они сдвинуты
2. Установите тиски на верстак, тиски закрепить четырьмя подходящего крепёжного болта по ГОСТ 13152.

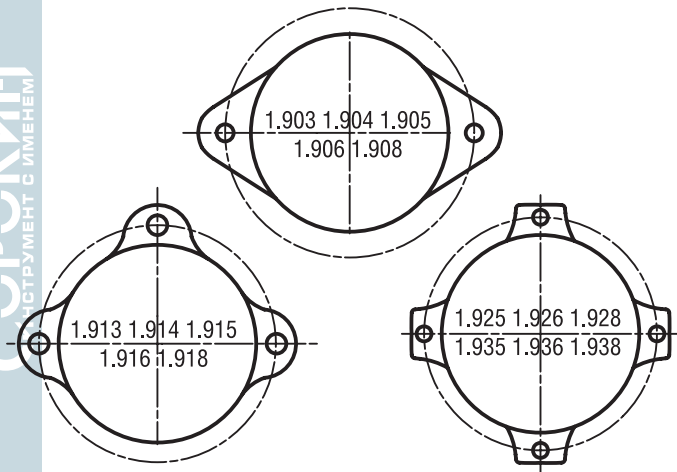


Рисунок 2 – Положение монтажных отверстий

ПРИМЕЧАНИЕ! Для 1.913–1.918 желательно расположение боковых отверстий параллельно кромке стола из-за ограничений по углу поворота (рис. 2).

3. Надёжно зафиксируйте заготовку в тисках, перемещая подвижную губку с помощью ходового винта.
4. Смазку направляющих винтовой пары и других трущихся поверхностей производить на ежедневном ТО, предварительно очистив эти места от стружки, пыли или грязи.
5. Эксплуатация тисков должна осуществляться в закрытом помещении при отсутствии паров агрессивных веществ, которые могут вызвать сильную коррозию тисков.
6. Конструкция основания позволяет поворачивать тиски 1.925–1.938 в горизонтальной плоскости на 360° , а 1.913–1.918 на угол 120° , с возможностью фиксации тисков в выбранном положении с помощью двух боковых рукоятей.
7. Для закрепления в тисках круглых заготовок применяются призмы со ступенчатым профилем, находящиеся на внутренней части рабочего пространства тисков под губками.

ТРЕБОВАНИЯ БЕЗОПАСНОСТИ

1. Рукоятка тисков и накладные губки не должны иметь забоин и заусенцев.
2. Устройство тисков, предотвращающее полное вывинчивание ходового винта из гайки, должно быть установлено на тиски и корректно работать.
3. Крепление тисков должно быть надежным, исключающим самопроизвольное ослабление фиксации заготовки в процессе работы.
4. Запрещается применять ударную нагрузку на рукоятку тисков при зажиме и удлинении рукоятки.
5. Тиски должны выдерживать проверку на прочность с превышением усилия зажима примерно на 25% от номинального.

Продавец берёт на себя следующие гарантийные обязательства:

1. На данный инструмент распространяется гарантийный срок 12 месяцев со дня продажи через сеть фирменных магазинов.

2. В целях определения причин отказа и/или характера повреждений инструмента производится техническая экспертиза в сроки, установленные законодательством. По результатам экспертизы принимается решение о возможности восстановления инструмента или необходимости его замены.

Все вышеперечисленные обязательства применяются только к изделиям, предоставленным в представительство Компании в чистом виде и сопровождаемые паспортом со штампом, подтверждающим дату покупки.

Гарантия распространяется на все поломки, которые делают невозможным дальнейшее использование инструмента и вызваны дефектами изготовителя, материала или конструкции.

Гарантия не распространяется на повреждения, возникшие в результате естественного износа, несоблюдения рекомендаций по техническому обслуживанию или правил безопасности, неправильного использования или грубого обращения, а также изделия, имеющие следы несанкционированного вмешательства в свою конструкцию лиц, не имеющих специального разрешения на проведение ремонтных работ.

Координаты гарантийной службы:

+7 (495) 363-91-00, 8 (800) 333-40-40, tool@sorokin.ru

ОТМЕТКА О ПРОДАЖЕ

С требованиями безопасности, рекомендациями по уходу
и условиями гарантии ознакомлен и согласен.

Претензий к внешнему виду и комплектности поставки не имею.

Подпись покупателя: _____

Подпись продавца: _____

Номер изделия: _____

Дата продажи: « _____ » _____ 20 _____ г.

Дата поступления изделия: « _____ » _____ 20 _____ г.

Ремонт является: гарантийный послегарантийный
(ненужное зачеркнуть)

Был произведен ремонт:

Изделие из ремонта получил: _____ (подпись) _____ (расшифровка подписи)

Дата получения изделия: « _____ » _____ 20 _____ г.

Дата поступления изделия: « _____ » _____ 20 _____ г.

Ремонт является: гарантийный послегарантийный
(ненужное зачеркнуть)

Был произведен ремонт:

Изделие из ремонта получил: _____ (подпись) _____ (расшифровка подписи)

Дата получения изделия: « _____ » _____ 20 _____ г.

