

Инструкция по эксплуатации

Архивный стеллаж Верстакофф 2000x1000x400 110005

Цены на товар на сайте:

http://www.vseinstrumenti.ru/avtogarazhnoe_oborudovanie/orm/shkafy_stoly_i_stellazhi/stellazhi/verstakoff/arhivnyj_shkaf_verstakoff_2000h1000h400_110005/

Отзывы и обсуждения товара на сайте:

http://www.vseinstrumenti.ru/avtogarazhnoe_oborudovanie/orm/shkafy_stoly_i_stellazhi/stellazhi/verstakoff/arhivnyj_shkaf_verstakoff_2000h1000h400_110005/#tab-Responses

Свидетельство о приемке

Стеллаж разборный архивный _____ признан годным для эксплуатации.

Дата выпуска _____

Число, месяц, год

№ партии _____

М.П. _____
(Подпись лица, ответственного за приемку)

Свидетельство об упаковке.

Стеллаж разборный архивный _____ упакован согласно требованиям технической документации.

Дата упаковки _____

Число, месяц, год

Упаковку произвел _____

Подпись, фамилия, инициалы

Гарантии изготовителя.

10.1. Изготовитель гарантирует соответствие шкафов требованиям технических условий при соблюдении условий их транспортирования, хранения, сборки и эксплуатации.

10.2. Гарантийный срок эксплуатации – 12 месяцев со дня продажи.

10.3. В течении гарантийного срока эксплуатации потребитель имеет право на бесплатный ремонт шкафа или ее замену в случае невозможности ее ремонта.

10.4. Изготовитель не несет ответственности и не возмещает ущерба за дефекты, возникшие по вине потребителя, при нарушении правил транспортирования и хранения, некомплектности изделия и соблюдения требований настоящего паспорта.

10.5. Гарантийные обязательства распространяются на стеллажи, приобретенные у предприятия – изготовителя или его официальных представителей.

Сведения о рекламациях.

При предъявлении претензий потребителю необходимо обратиться в торговую организацию, осуществившую продажу шкафа либо выслать паспорт с указанием неисправности по адресу, указанному на этикетке.

Заполняет торговое предприятие.

Дата продажи _____

Число, месяц, год

Продавец _____

Подпись или штамп

Штамп продавца



ЗАО "ЗАВОД ПРОММЕТИЗДЕЛИЙ"

ИНСТРУКЦИЯ

ПО СБОРКЕ РАЗБОРНОГО СТЕЛЛАЖА АРХИВНОГО

Извлеките элементы стеллажа из упаковки и ознакомьтесь с ними.

Для заметок

1. Полка (рис. 1)

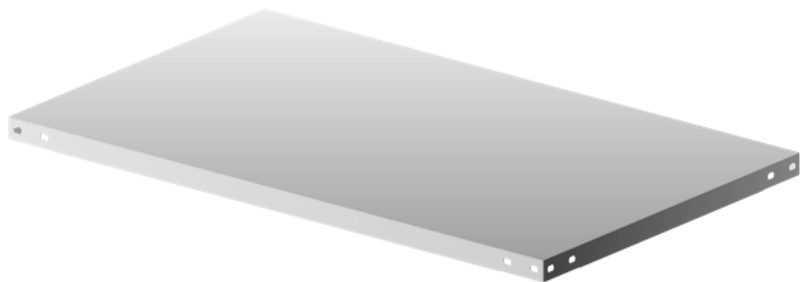


Рис. 1

2. Усилители полки (по запросу заказчика) - 2 шт. на полку (рис. 2)

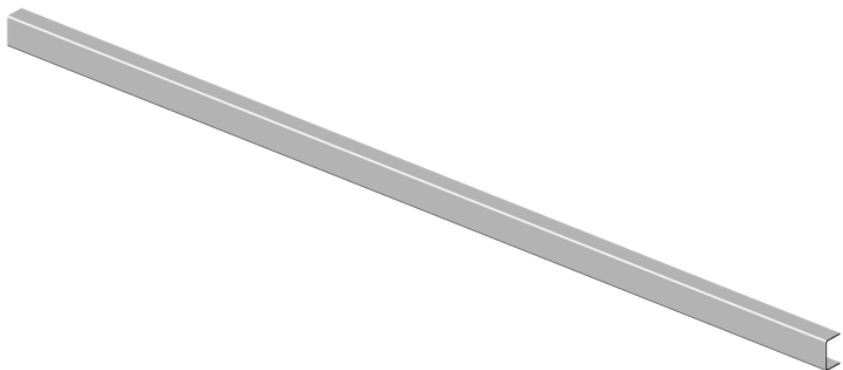


Рис. 2

3. Совместите отверстия полок и стойки. Между верхними и нижними полками и стойкой устанавливаются усилительные уголки (рис. 8).

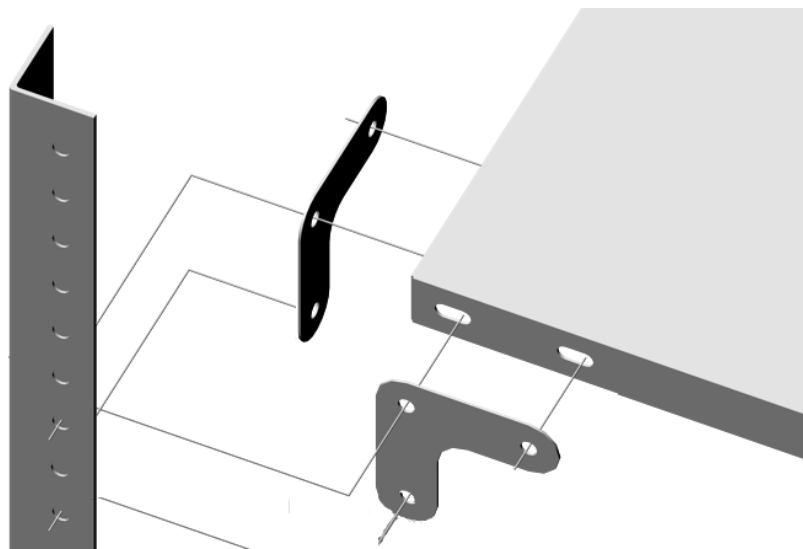


Рис. 8

4. Закрепите болтами с гайками и с шайбами все четыре угла полки со стойками.
5. Проверьте диагональ, при необходимости выровняйте, и затяните болтовые соединения.

3. Стойка (рис. 3)

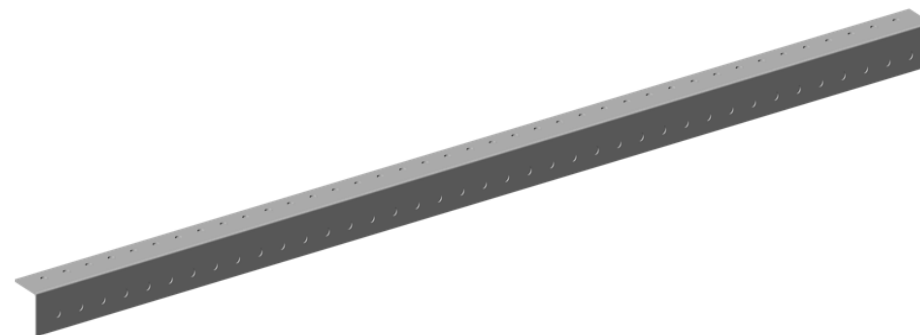


Рис. 3

4. Усилительные уголки – 4 шт. на стойку (рис. 4)

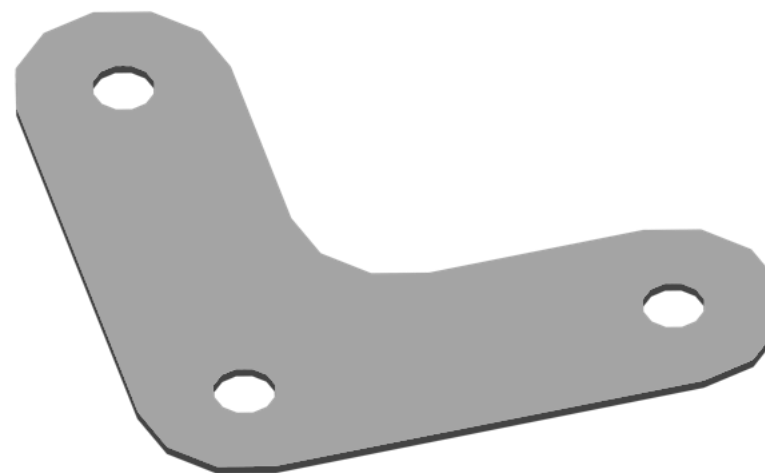


Рис. 4

5. Подпятник - 1 шт. на стойку (рис. 5)

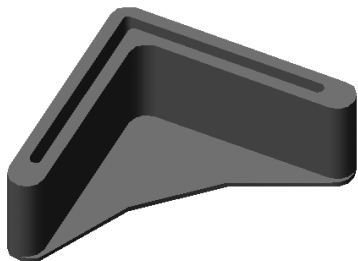


Рис. 5

В комплектацию входят:

Болты
Шайбы
Гайки

-4 шт.
-12 шт.

Инструкция по сборке

1. Устанавливаются усилители полок в полки (поставляются по запросу заказчика) (рис. 6).
- 2.

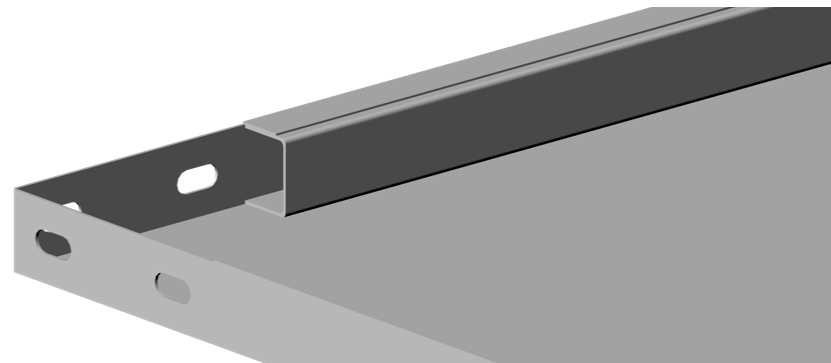


Рис. 6

3. На стойки одеваются подпятники (рис. 7)

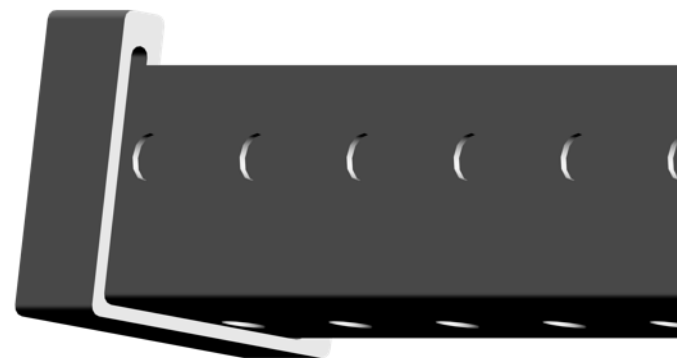


Рис. 7