

Инструкция по эксплуатации

Ручной трубогибочный станок с гидроцилиндром Энкор
Корвет-532 27532

Цены на товар на сайте:

http://www.vseinstrumenti.ru/stanki/gibochnye/trubogibochnye/enkor/korvet_532/

Отзывы и обсуждения товара на сайте:

http://www.vseinstrumenti.ru/stanki/gibochnye/trubogibochnye/enkor/korvet_532/#tab-Responses



КОРВЕТ 532

ООО "Энкор-Инструмент-Воронеж"

ТРУБОГИБ РУЧНОЙ С ГИДРОЦИЛИНДРОМ РУКОВОДСТВО ПО ЭКСПЛУАТАЦИИ



Артикул 27532

РОССИЯ ВОРОНЕЖ

www.enkor.ru

Уважаемый покупатель!

Вы приобрели трубогиб ручной с гидроцилиндром, изготовленные в КНР под контролем российских специалистов по заказу ООО «ЭНКОР-ИНСТРУМЕНТ-ВОРОНЕЖ». Перед вводом в эксплуатацию трубогиба внимательно и до конца прочитайте настоящее руководство по эксплуатации и сохраните его на весь срок использования трубогиба.

СОДЕРЖАНИЕ

1. ОБЩИЕ УКАЗАНИЯ
 2. ТЕХНИЧЕСКИЕ ДАННЫЕ
 3. КОМПЛЕКТНОСТЬ
 4. УКАЗАНИЯ ПО ТЕХНИКЕ БЕЗОПАСНОСТИ
 5. УСТРОЙСТВО
 6. РАСПАКОВКА
 7. СБОРКА
 8. ТРАНСПОРТИРОВКА И ХРАНЕНИЕ
 9. РАБОТА
 10. ТЕХНИЧЕСКОЕ ОБСЛУЖИВАНИЕ
 11. ГАРАНТИЙНЫЕ ОБЯЗАТЕЛЬСТВА
- СХЕМА СБОРКИ**
ДЕТАЛИ СБОРКИ

Настоящее руководство по эксплуатации предназначено для изучения и правильной эксплуатации трубогиба ручного с гидроцилиндром модели "КОРВЕТ 532". Надёжность работы трубогиба и срок его службы во многом зависят от его грамотной эксплуатации, поэтому необходимо внимательно изучить руководство по эксплуатации.

НЕ ПРИСТУПАЙТЕ К СБОРКЕ И ЭКСПЛУАТАЦИИ ТРУБОГИБА, НЕ ИЗУЧИВ РУКОВОДСТВО ПО ЭКСПЛУАТАЦИИ.

1. ОБЩИЕ УКАЗАНИЯ

1.1. Трубогиб ручной с гидроцилиндром "Корвет 532" (далее трубогиб) предназначен для холодной гибки или рихтовки металлических труб круглого профиля, за счет усилия штока гидроцилиндра.

1.2. Трубогиб предназначен для эксплуатации и хранения в следующих условиях:

- температура окружающей среды от 1 до 35 °С;

- относительная влажность воздуха до 80 % при температуре 25 °С.

Если трубогиб внесен в зимнее время в отапливаемое помещение с улицы или из холодного помещения, не собирайте и не используйте его некоторое время, подождите пока он прогреется до температуры окружающего воздуха.

1.3. Приобретая трубогиб, проверьте его комплектность (см. раздел 3) и работоспособность.

1.4. После продажи трубогиба претензии по комплектности не принимаются.

2. ТЕХНИЧЕСКИЕ ДАННЫЕ

2.1. Основные параметры трубогиба приведены в табл. 1:

Таблица 1

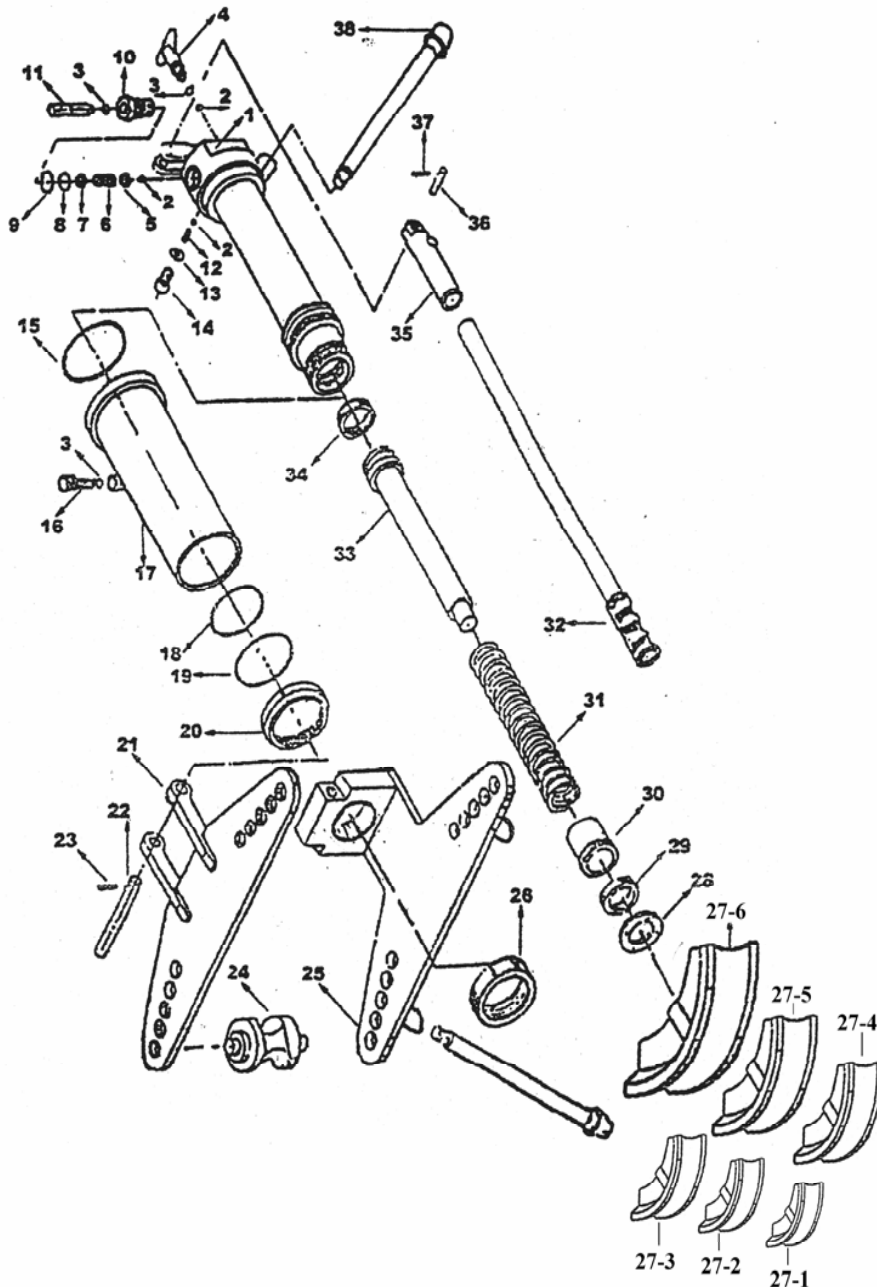
Наименование параметра	Значение параметра
Диаметр изгибаемых труб круглого сечения, дюймов	½, ¾, 1, 1 ¼, 1 ½, 2
Макс. создаваемое усилие, т	10
Макс. ход штока, мм	155
Габаритные размеры (длина х ширина х высота), мм	660x550x900
Габаритные размеры упаковки (длина х ширина х высота), мм	710x590x220
Масса (нетто/брутто), кг	42/45

6 ДЕТАЛИ СБОРКИ

*- позиция по схеме сборки

№*	Наименование детали	Код	№*	Наименование детали	Код
1	Блок клапанов	131269	23	Шплинт	131291
2	Шарик	131270	24	Ролик	131292
3	Кольцо	131271	25	Рама неподвижная	131293
4	Перепускной клапан	131272	26	Гайка	131294
5	Верхний упор пружины	131273	27-1	Оправка (Ø 1/2")	131295
6	Пружина	131274	27-2	Оправка (Ø 3/4")	131296
7	Нижний упор пружины	131275	27-3	Оправка (Ø 1")	131297
8	Кольцо	131276	27-4	Оправка (Ø 1 ¼")	131298
9	Кольцо	131277	27-5	Оправка (Ø 1 ½")	131299
10	Втулка плунжера	131278	27-6	Оправка (Ø 2")	131300
11	Плунжер	131279	28	Шайба	131301
12	Пружина	131280	29	Кольцо уплотнительное	131302
13	Шайба	131281	30	Втулка направляющая	131303
14	регулирующий клапан	131282	31	Пружина	131304
15	Кольцо	131283	32	Рычаг	131305
16	Винт	131284	33	Шток	131306
17	Гильза гидроцилиндра	131285	34	Втулка	131307
18	Кольцо	131286	35	Толкатель	131308
19	Кольцо	131287	36	Ось	131309
20	Гайка	131288	37	Шплинт	131310
21	Рама откидная	131289	38	Опора	131311
22	Ось	131290			

СХЕМА СБОРКИ



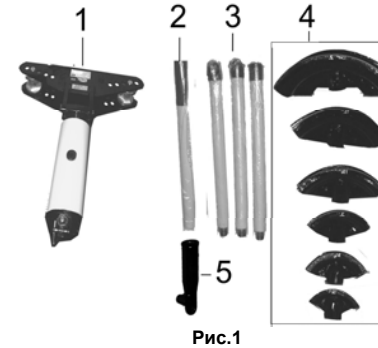
2.2. Основные параметры работы трубогиба с трубами определенного диаметра приведены в табл.2

Таблица 2

Диаметр трубы, дюймы	Внешний диаметр трубы, мм	Макс. толщина стенки трубы, мм	Радиус изгиба, мм	Угол изгиба, град
½	21.30	3.25	62	0-90
¾	26.80	3.50	78	0-90
1	33.50	4.00	98	0-90
1 ¼	42.30	4.00	128	0-120
1 ½	48.00	4.25	148	0-120
2	60.00	4.50	187	0-120

3. КОМПЛЕКТНОСТЬ (Рис.1)

3.1. В комплект поставки входят (Рис.1):



- 1.Трубогиб – 1шт.
- 2.Рычаг – 1шт.
- 3. Опора – 3 шт.
- 4. Комплект оправок – 6шт.
- 5. Толкатель
- Руководство по эксплуатации – 1экз.
- Упаковка

Рис.1

4. УКАЗАНИЯ ПО ТЕХНИКЕ БЕЗОПАСНОСТИ

- 4.1. Обеспечьте надежную установку и устойчивое положение трубогиба.
- 4.2. Обеспечьте надежность сборки и монтажа трубогиба.
- 4.3.Ознакомьтесь с техническими характеристиками, назначением и конструкцией трубогиба.
- 4.4. Не допускайте попадание рук в рабочую область между роликом и оправкой (Рис.2).
- 4.5. Запрещается гнуть трубы, на которые трубогиб не рассчитан (см. Таблицы 1, 2).
- 4.6. Используйте дополнительные опорные поверхности при гнутье длинных труб. Будьте особенно внимательными при изгибе длинных или очень коротких труб.
- 4.7.В рабочей зоне трубогиба - между роликом и оправкой (Рис.2) не должны находиться мусор, стружка и другие посторонние предметы. Не допускайте накопления пыли, грязи и посторонних предметов на деталях трубогиба, а также на поверхности и внутри изгибаемой трубы.
- 4.8.Запрещается гнуть одновременно несколько труб.
- 4.9.Запрещается изменять конструкцию трубогиба, а также удлинять рычаг.
- 4.10.Контролируйте исправность и состояние всех деталей трубогиба. Любая неисправная деталь должна немедленно ремонтироваться или заменяться.
- 4.11.Используйте только рекомендованные комплектующие. Соблюдайте указания, прилагаемые к комплектующим. Применение несоответствующих комплектующих может стать причиной несчастного случая или поломки трубогиба.
- 4.12.Перед работой проверьте все детали и комплектующие трубогиба на наличие на них трещин или повреждений. Детали с трещинами, сколами или другими повреждениями следует немедленно заменить.
- 4.13.Для исключения возможности коррозии деталей трубогиба не подвергайте его воздействию повышенной влажности.
- 4.14.Перемещайте рычаг плавно без рывков и ударов.
- 4.15.Исключите при работе соскальзывание руки с рычага. Рычаг должен быть сухим без наличия на нем следов смазочных материалов.
- 4.16.Не работайте с трубогибом, если принимаете лекарства или находитесь в состоянии алкогольного или наркотического опьянения.

5. УСТРОЙСТВО

5.1. Трубогиб состоит из следующих сборочных единиц и деталей (Рис.2):

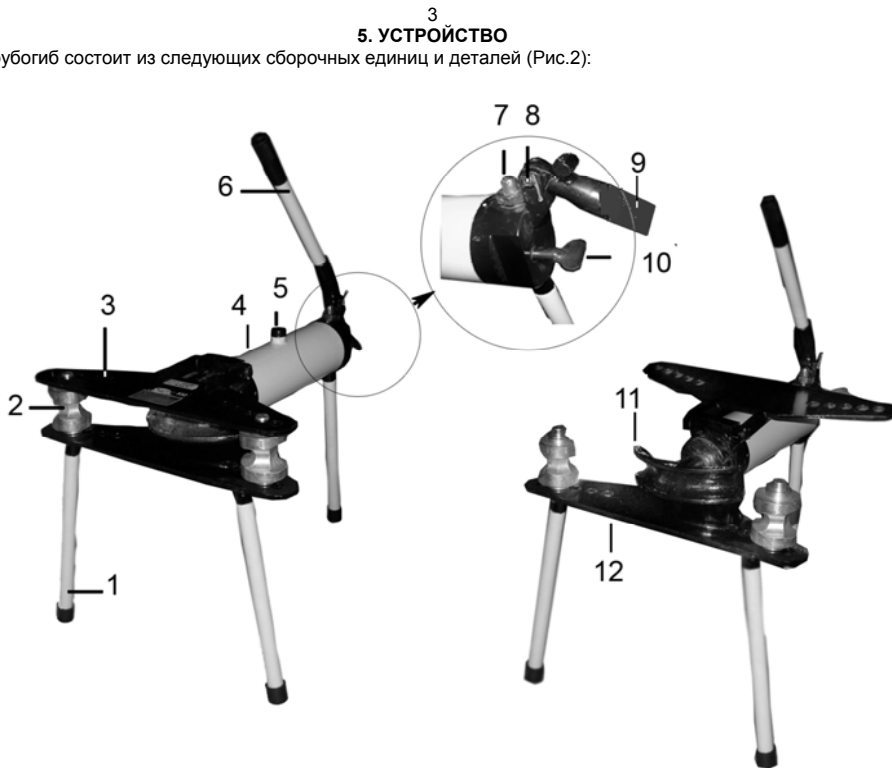


Рис.2

1. Опора
2. Ролик
3. Рама откидная
4. Гидроцилиндр
5. Пробка (заливной горловины)
6. Рычаг
7. Плунжер
8. Ось
9. Толкатель
10. Ручка сброса (перепускного клапана)
11. Оправка
12. Рама неподвижная

6. РАСПАКОВКА

- 6.1. Откройте упаковку.
- 6.2. Аккуратно извлеките узлы трубогиба и все комплектующие из упаковки, на заранее подготовленную ровную, устойчивую поверхность, аккуратно разложите узлы и детали.
- 6.3. Проверьте комплектность трубогиба в соответствии с разделом 3.
- 6.4. Освободите узлы и детали от консервационной смазки.

ВНИМАНИЕ: На некоторые детали нанесено защитное покрытие. Для обеспечения правильной сборки и работы снимите это покрытие. Защитное покрытие удаляется уайт-спиритом с помощью мягкой салфетки. Растворители могут повредить поверхность. Для очистки окрашенных, пластмассовых и резиновых деталей используйте мыло и воду. Тщательно протрите все детали чистой сухой салфеткой и слегка смажьте жидким машинным маслом все обработанные поверхности.

7. СБОРКА (Рис.2)

- 7.1. В специальные втулки рамы 12 и гидроцилиндра 4 надежно установить (вкрутить) три опоры 1.
- 7.2. Извлек из отверстия оси 8 шплинт. Установите на ось 8 толкатель 9 и снова зашплинтуйте её.

- 7.3. В глухое отверстие толкателя 9 на всю глубину установите рычаг 6.
- 7.4. Откиньте назад раму 3 и на шток гидроцилиндра 4 установите оправку 11, предназначенную для гибки трубы определенного профиля (см. метку на оправке 11 и таблицу 2). Переставьте ролики 2 в соответственные отверстия рам 3 и 12 в зависимости от параметров предстоящего процесса гибки.
- 7.5. Верните раму 3 в исходное (закрытое) положение. После чего оси двух роликов 2 должны находиться в соответствующих отверстиях рам 3 и 12 и свободно вращаться.

8. ТРАНСПОРТИРОВКА И ХРАНЕНИЕ

Перед транспортировкой трубогиба на существенные расстояния его необходимо очистить от грязи и пыли разобрать и уложить все его детали в упаковку, так как он был упакован при продаже. Переносить трубогиб следует с учетом его массы, при необходимости используя специальные подъемные устройства. Хранить трубогиб необходимо при нормальной температуре в теплом сухом помещении не доступном для детей. При этом все детали должны быть чистыми. При длительном хранении рекомендуется смазать не окрашенные металлические поверхности и соединения консервационной смазкой.

9. РАБОТА (Рис.2)

- Прежде чем приступить к работе с трубогибом внимательно изучите руководство по эксплуатации и возможности данного трубогиба (см. Таблицы 1, 2). Прежде чем гнуть трубу необходимо знать свойства материала, из которого она сделана, а также геометрические параметры и размеры её профиля. Настоятельно рекомендуем изучить дополнительную справочную или учебную литературу, касающуюся процесса гибки труб.
- 9.1. Проследите за тем чтобы шток с гидроцилиндра 4 с оправкой 11 находился в исходном положении. Ослабьте ручку 10, и снова затяните её.
 - 9.2. Откиньте назад раму 3 и установите между оправкой 11 и роликами 2 изгибаемую трубу.
 - 9.3. Поверните ролики 2 так чтобы их грани соответствовали профилю изгибаемой трубы (см. метку на гранях роликов 2).
 - 9.4. Верните раму 3 в исходное (закрытое) положение.
 - 9.5. Изгиб выполняется воздействием штока гидроцилиндра 4 с оправкой 11 на трубу, которая опирается на ролики 3. Создавать усилие необходимо периодическим ручным воздействием на рычаг 6, который передает усилие на толкатель 9. Толкатель 9 в свою очередь должен нажимать на плунжер 7. При возвратно-поступательном движении плунжера 7 происходит накачивание масла в рабочую полость гидроцилиндра 4, шток с оправкой 11 приходит в движение.
 - 9.6. После достижения требуемого результата. Поверните ручку 10, после чего шток с оправкой 11 вернется в исходное положение.
 - 9.7. Откиньте назад раму 3 и извлеките изогнутую трубу.

10. ТЕХНИЧЕСКОЕ ОБСЛУЖИВАНИЕ

- 10.1.1. Содержите трубогиб и рабочее место в чистоте. Не допускайте накопления пыли, грязи и посторонних предметов на деталях трубогиба.
- 10.1.2. Заменяйте изношенные детали по мере необходимости. Следите за состоянием деталей и узлов трубогиба.
- 10.1.3. Периодически проверяйте состояние крепления и положение всех сопрягаемых деталей.
- 10.1.4. При обнаружении утечек гидравлического масла или в случае не нормальной работы трубогиба обратитесь в сервисный центр.

11. ГАРАНТИЙНЫЕ ОБЯЗАТЕЛЬСТВА

ООО «Энкор - Инструмент - Воронеж» осуществляет гарантийный ремонт по предъявлению товарного чека. Гарантийный срок составляет 6 месяцев, считая с момента продажи. Срок службы – 5 лет. Повреждения, происшедшие вследствие естественного износа, неправильного хранения и обслуживания, перегрузки или неправильной эксплуатации, не подлежат гарантийному ремонту. Повреждения, возникшие из-за некачественного материала или по вине изготовителя, устраняются бесплатно.

С гарантийными обязательствами ознакомлен и согласен: _____, _____
дата подпись покупателя

Сервис-Центр тел./ факс (4732) 39-24-86

E-mail: petrovich@enkor.ru

E-mail: orlova@enkor.ru

Изготовитель:

ШАНХАЙ ДЖОЕ ИМПОРТ ЭНД ЭКСПОРТ КО., ЛТД.

Китай-Рм 339, № 551 ЛАОШАНУЧУН, ПУДОНГ, ШАНХАЙ, П.Р.

Импортер:

ООО «Энкор - Инструмент - Воронеж»: 394018,

Воронеж, пл. Ленина, 8. Тел./факс: (4732) 39-03-33

E-mail: opt@enkor.ru